



DZIENNIK URZĘDOWY WOJEWÓDZTWA ŚLĄSKIEGO

Katowice, dnia 24 kwietnia 2017 r.

Poz. 2766

UCHWAŁA NR XXIX/271/2017 RADY MIEJSKIEJ W KUŹNI RACIBORSKIEJ

z dnia 20 kwietnia 2017 r.

w sprawie wyznaczenia obszaru zdegradowanego i obszaru rewitalizacji Gminy Kuźnia Raciborska

Na podstawie art. 18 ust. 2 pkt 15 ustawy z dnia 8 marca 1990 r. o samorządzie gminnym (t.j. Dz. U. z 2016 r. poz. 446 ze zmianami) oraz art. 8 ust. 1 ustawy z dnia 9 października 2015 r. o rewitalizacji (Dz. U. poz. 1777), Rada Miejska w Kuźni Raciborskiej, na wniosek Burmistrza Miasta Kuźnia Raciborska

uchwała, co następuje:

§ 1. Wyznacza się obszar zdegradowany i obszar rewitalizacji Gminy Kuźnia Raciborska, w granicach określonych w załącznikach nr 1 do nr 6 do niniejszej uchwały.

§ 2. Potwierdzenie spełnienia przez obszar zdegradowany i obszar rewitalizacji przesłanek ich wyznaczenia wskazanych w art. 9 i 10 ustawy z dnia 9 października 2015 r. o rewitalizacji określa Diagnoza stanowiąca załącznik nr 7 do niniejszej uchwały.

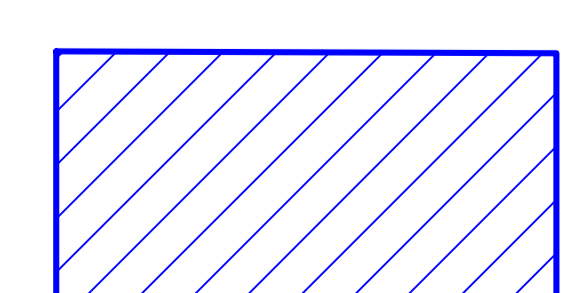
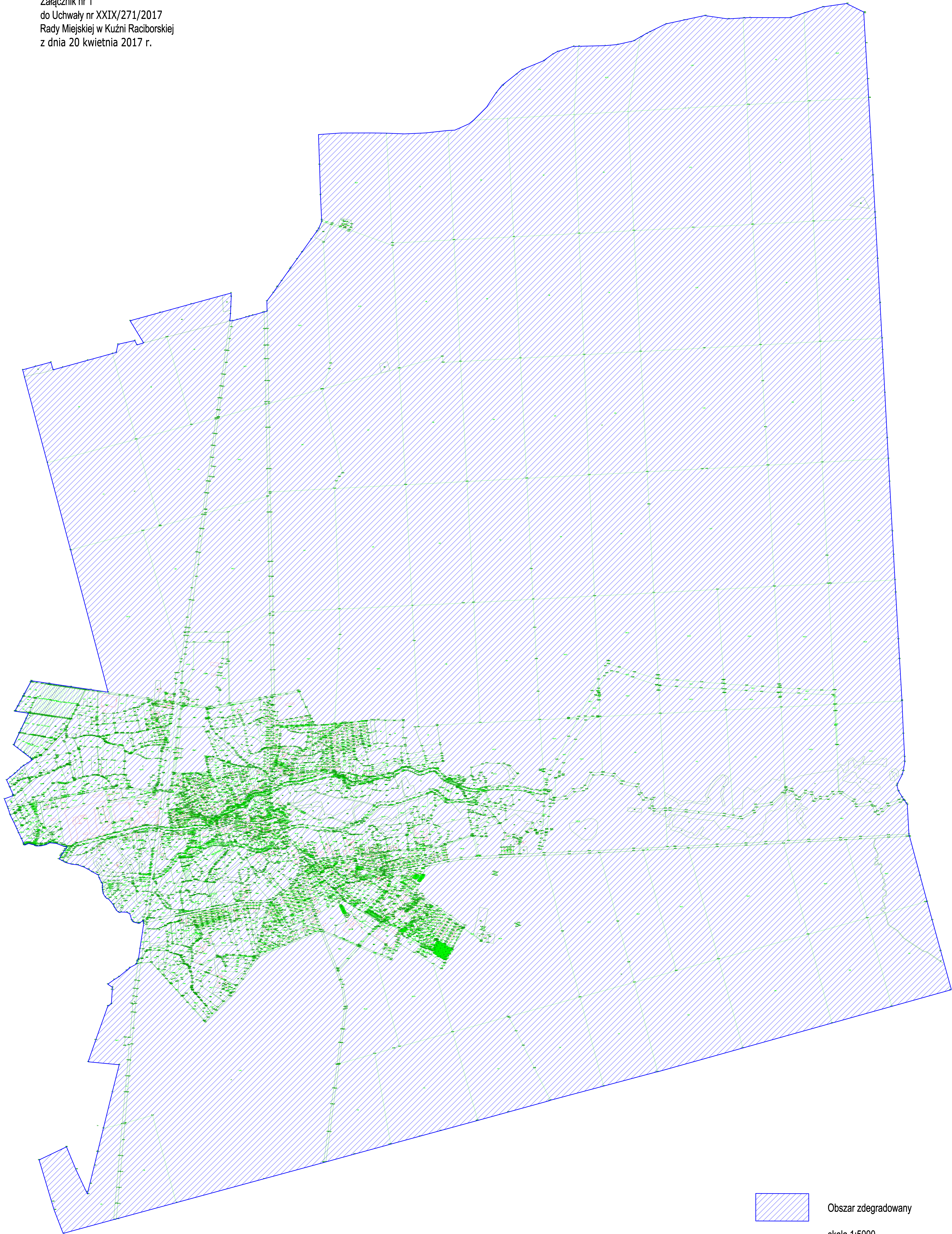
§ 3. Wykonanie uchwały powierza się Burmistrzowi Miasta Kuźnia Raciborska.

§ 4. Uchwała wchodzi w życie po upływie 14 dni od dnia ogłoszenia w Dzienniku Urzędowym Województwa Śląskiego.

Przewodnicząca Rady Miejskiej w Kuźni Raciborskiej

Sabina Chroboczek-Wierzchowska

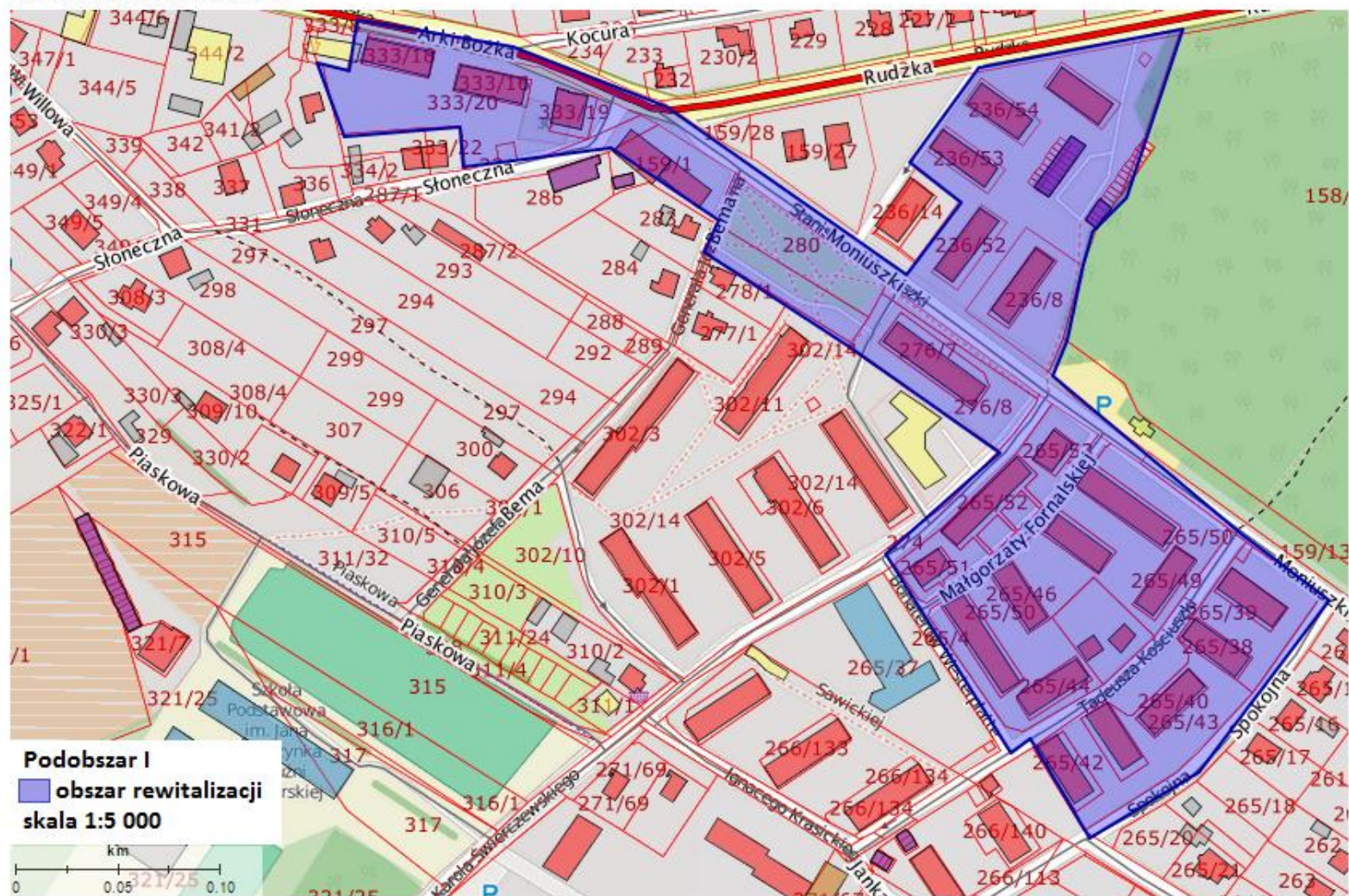
Załącznik nr 1
do Uchwały nr XXIX/271/2017
Rady Miejskiej w Kuźni Raciborskiej
z dnia 20 kwietnia 2017 r.



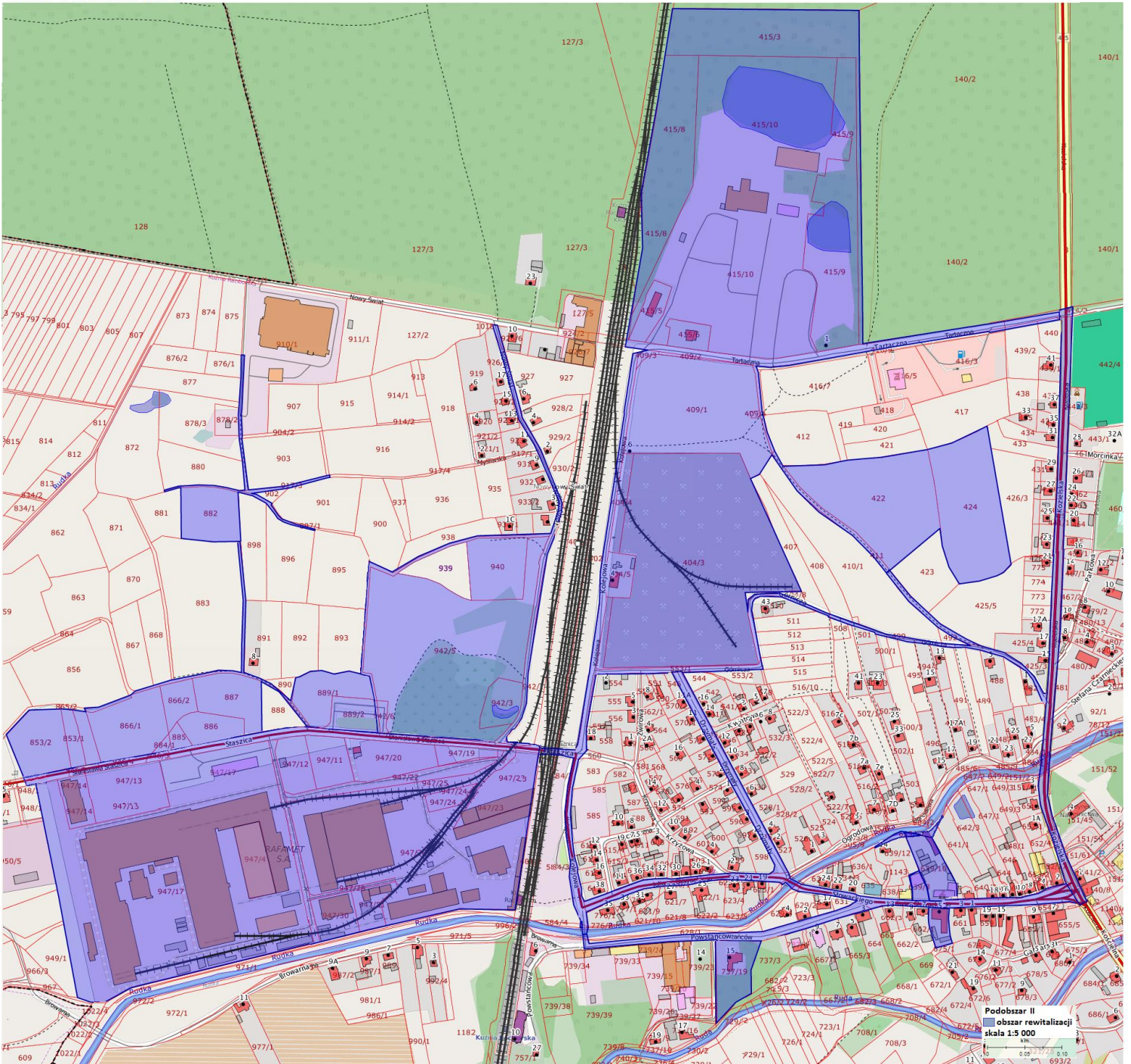
Obszar zdegradowany

skala 1:5000

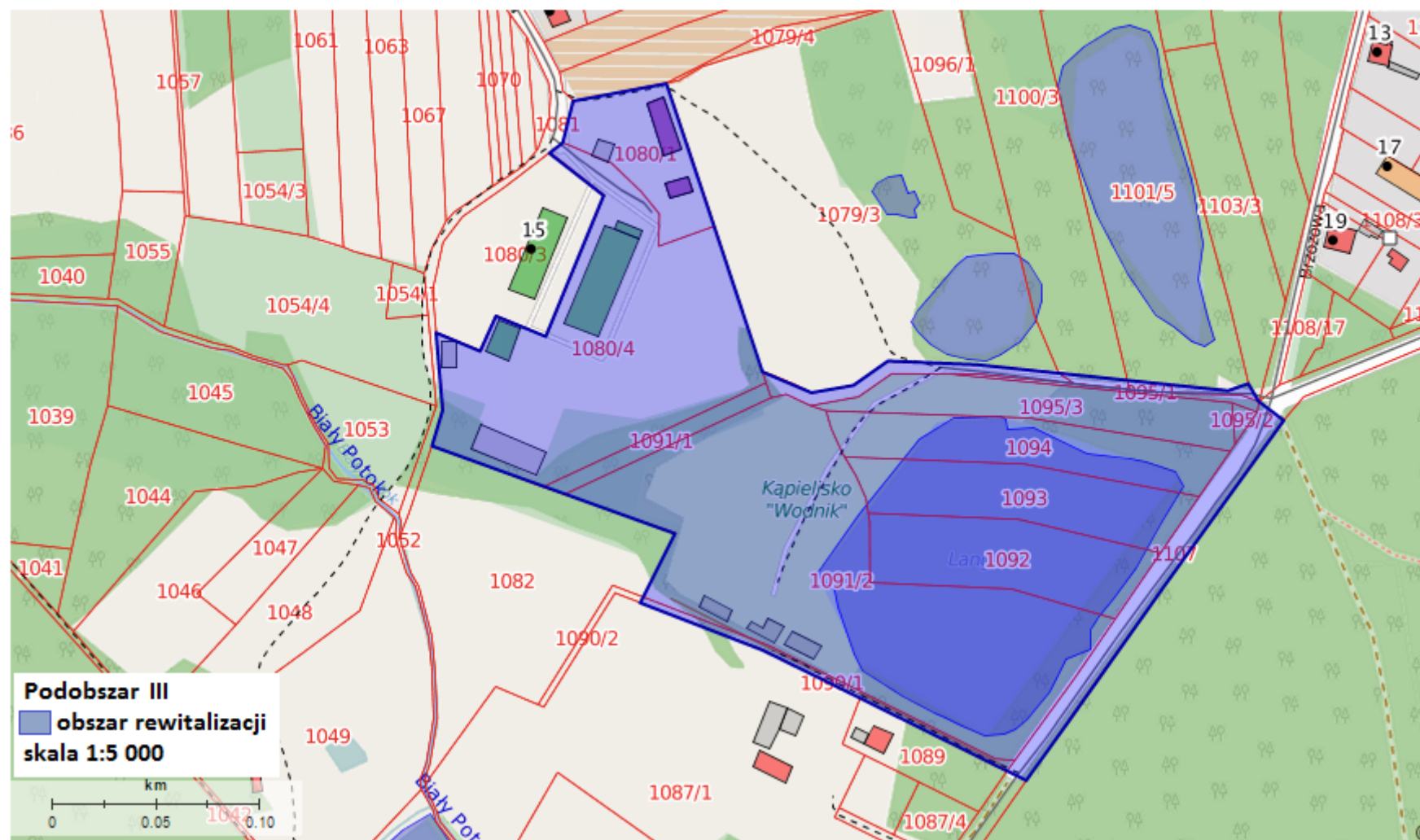
Załącznik nr 2
do Uchwały nr XXIX/271/2017
Rady Miejskiej w Kuźni Raciborskiej
z dnia 20 kwietnia 2017 r.



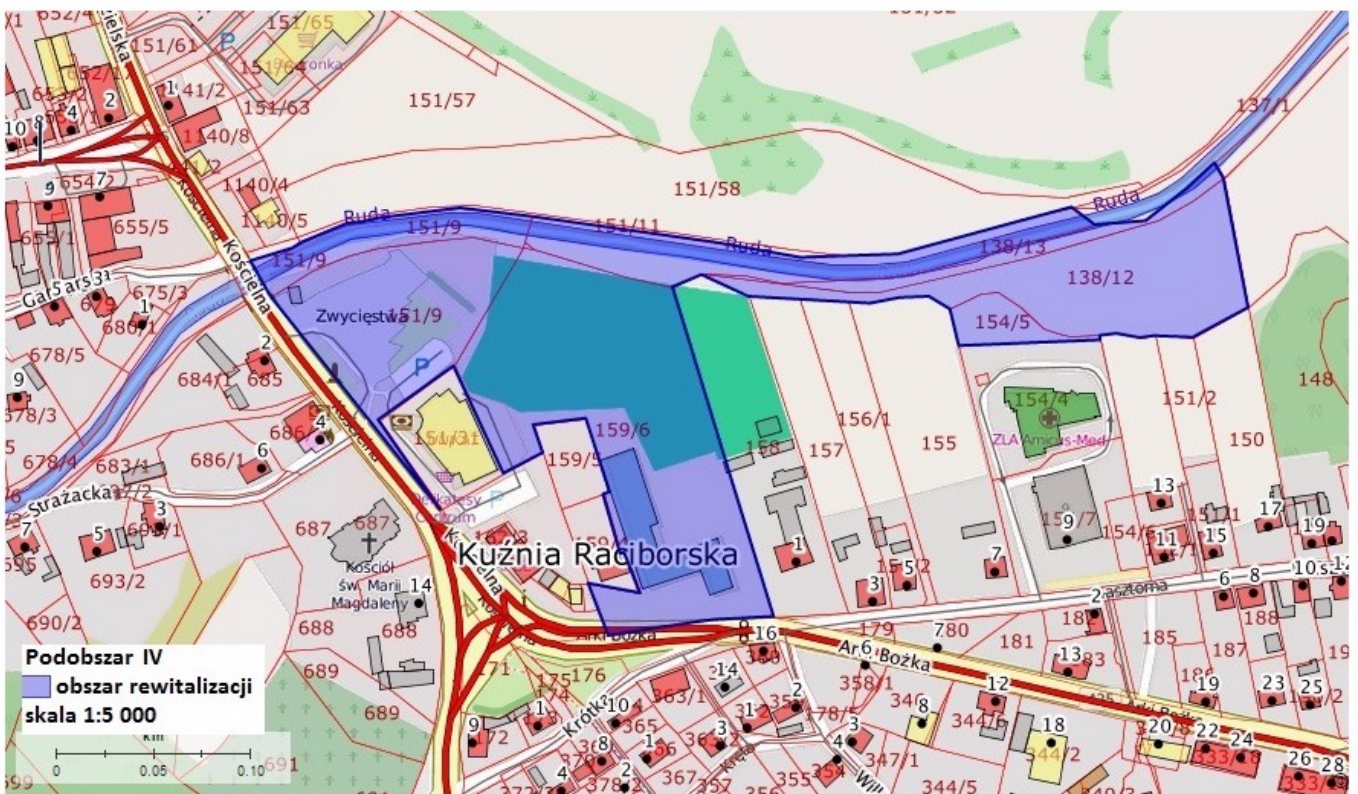
Załącznik nr 3
do Uchwały nr XXIX/271/2017
Rady Miejskiej w Kuźni Raciborskiej
z dnia 20 kwietnia 2017 r.



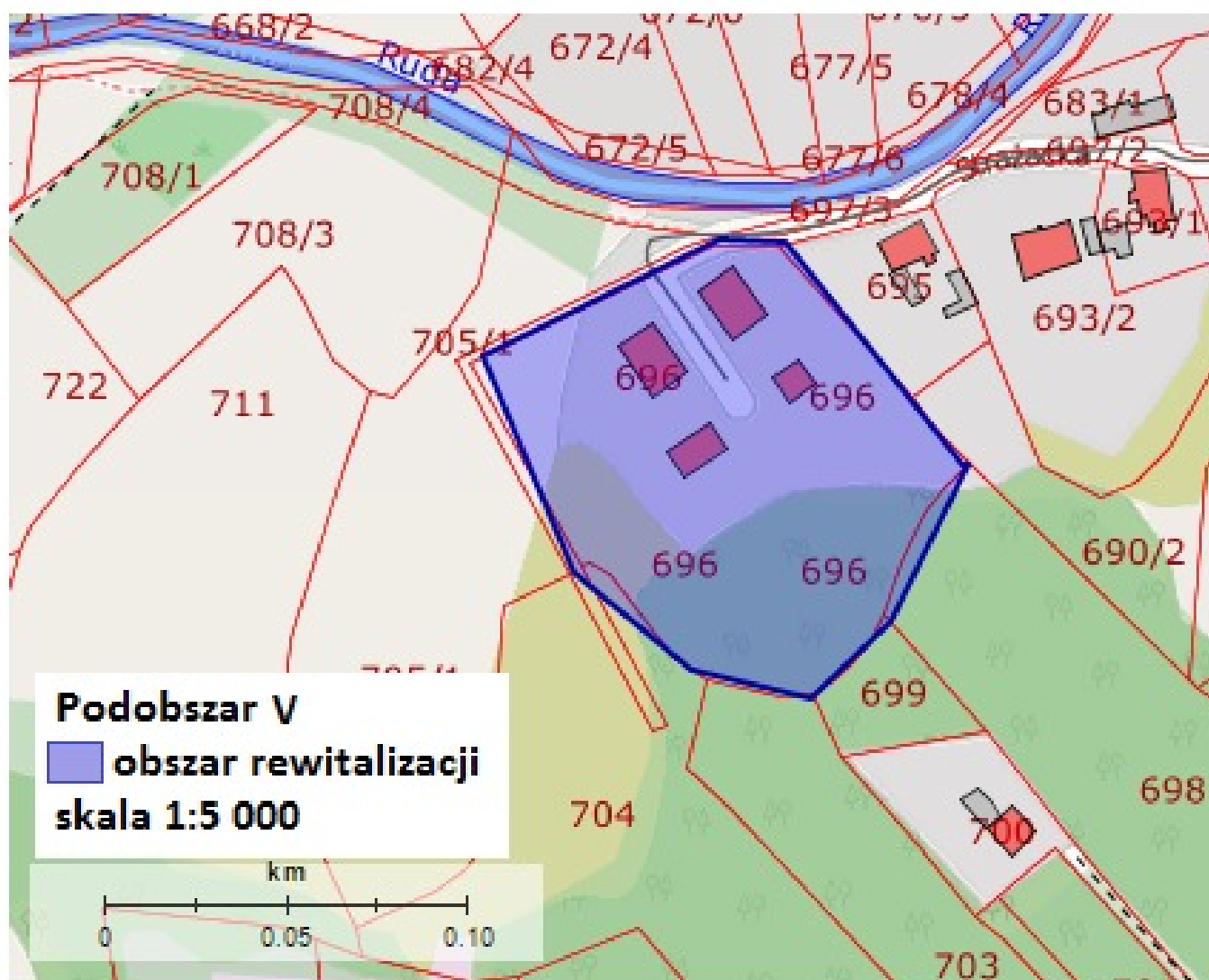
Załącznik nr 4
do Uchwały nr XXIX/271/2017
Rady Miejskiej w Kuźni Raciborskiej
z dnia 20 kwietnia 2017 r.



Załącznik nr 5
do Uchwały nr XXIX/271/2017
Rady Miejskiej w Kuźni Raciborskiej
z dnia 20 kwietnia 2017 r.



Załącznik nr 6
do Uchwały nr XXIX/271/2017
Rady Miejskiej w Kuźni Raciborskiej
z dnia 20 kwietnia 2017 r.





Załącznik nr 7 do Uchwały nr XXIX/271/2017
Rady Miejskiej w Kuźni Raciborskiej
z dnia 20 kwietnia 2017 r.

DIAGNOZA

GMINNY PROGRAM REWITALIZACJI DLA GMINY KUŹNIA RACIBORSKA

Kuźnia Raciborska, kwiecień 2017 rok



Unia Europejska
Fundusz Spójności





Pozytywne miejsce Twojej firmy !

Kierownik Zespołu Autorskiego

Sylwia Brzezicka-Tesarczyk

Zespół Autorski:

Aneta Biernacka

Artur Kalicki

Spis treści

Spis treści	2
1 Metodologia procesu diagnozowania	3
2 Ogólna charakterystyka Gminy Kuźnia Raciborska	6
2.1 Sfera społeczna	6
2.2 Sfera gospodarcza	14
2.3 Sfera środowiskowa	16
2.4 Strefa przestrzenno-funkcjonalna	19
2.5 Sfera techniczna	29
3 Diagnoza czynników i zjawisk kryzysowych	31
3.1 Sfera społeczna	32
3.2 Sfera gospodarcza	49
3.3 Sfera środowiskowa	52
3.4 Sfera przestrzenno – funkcjonalna	57
3.5 Sfera techniczna	62
4 Wyznaczenie obszarów zdegradowanych na podstawie wartości wskaźników opracowanych na podstawie diagnozy ilościowej dla miasta i poszczególnych sołectw Gminy Kuźnia Raciborska	66
5 Delimitacja obszaru zdegradowanego, przeznaczonego do rewitalizacji	70
6 Delimitacja obszaru rewitalizacji	73
Spis tabel	78
Spis rysunków	81

1 Metodologia procesu diagnozowania

Pierwszym elementem, który ma na celu określenie obszarów zdegradowanych jest analiza danych zastanych, która definiowana jest jako analiza dokumentów projektowych, prawnych, sprawozdań i innych materiałów źródłowych, która stanowić będzie bazę dla dalszych rozważań oraz ustaleń związanych z realizacją dalszych etapów badania.

Analizie poddane zostały dane dotyczące pięciu sfer:

- sfery społecznej,
- sfery gospodarczej,
- sfery środowiskowej,
- sfery przestrzenno-funkcjonalnej,
- sfery technicznej.

Zgodnie z Ustawą z dnia 9 października 2015 r. o rewitalizacji (Dz. U. 2015 poz. 1777) oraz Wytycznymi w zakresie rewitalizacji w programach operacyjnych na lata 2014 – 2020, dane te są wyznacznikami stanu kryzysowego i określają obszary zdegradowane.

Kolejnym etapem procesu diagnozowania jest analiza kartograficzna, która jest metodą umożliwiającą analizę przestrzenną, dzięki wykorzystaniu zobrazowań kartograficznych w postaci map.

Delimitacji obszarów zdegradowanych, poprzez analizę natężenia i koncentracji zjawisk kryzysowych, dokonano przy uwzględnieniu podziału terytorialnego Gminy Kuźnia Raciborska na jednostki pomocnicze Gminy, tj. Miasto Kuźnia Raciborska, sołectwa: Budziska, Jankowice, Ruda, Ruda Kozielska, Rudy, Siedliska, Turze (Rysunek 3.1-1).



Rysunek 2.1-1 Podział Gminy Kuźnia Raciborska na jednostki pomocnicze

Określenie obszarów zdegradowanych jak i obszarów rewitalizacji było możliwe przy wykorzystaniu odpowiednich wskaźników. Dane uzyskane od Urzędu Miejskiego, instytucji czy organizacji poddane zostały procesom standaryzacyjnym. Zabieg ten na zmiennych statystycznych pozwala na osiągnięcie optymalnego uporządkowania oraz zmniejszenia zróżnicowania w danym obszarze. Dla każdego wskaźnika wartością referencyjną będzie średnia wartość wskaźnika dla Gminy Kuźnia Raciborska. Przy wszystkich obszarach, w których wartość wskaźnika była niekorzystna w stosunku do wartości referencyjnej, zdiagnozowano stan kryzysowy.

Analiza wskaźnikowa opracowana została przy użyciu zestawu 38 wskaźników, które podzielono na pięć sfer.

Tabela 2.1-1 Wykaz wskaźników zastosowanych w diagnozie

L.p.	Wskaźnik
Sfera społeczna	
1	Udział osób w wieku poprodukcyjnym w ogólnej liczbie mieszkańców
2	Udział osób w wieku produkcyjnym w ogólnej liczbie mieszkańców
3	Wskaźnik obciążenia demograficznego
4	Udział bezrobotnych zarejestrowanych wg adresów zamieszkania w populacji mieszkańców ogółem
5	Udział osób długotrwale bezrobotnych w populacji mieszkańców ogółem
6	Udział osób bezrobotnych niepełnosprawnych w populacji mieszkańców ogółem
7	Liczba czynów karalnych osób nieletnich w przeliczeniu na 1 mieszkańca

4

8	Liczba przestępstw w przeliczeniu na 1 mieszkańca
9	Liczba osób korzystających z pomocy społecznej z powodu długotrwałej lub ciężkiej choroby w przeliczeniu na 1 mieszkańca
10	Liczba osób korzystających z pomocy społecznej z powodu ubóstwa w przeliczeniu na 1 mieszkańca
11	Liczba osób bezdomnych korzystających z pomocy społecznej w przeliczeniu na 1 mieszkańca
12	Liczba osób korzystających z pomocy społecznej z powodu potrzeby ochrony macierzyństwa w przeliczeniu na 1 mieszkańca
13	Liczba osób korzystających z pomocy społecznej z powodu wielodzietności w przeliczeniu na 1 mieszkańca
14	Liczba osób korzystających z pomocy społecznej z powodu bezrobocia w przeliczeniu na 1 mieszkańca
15	Liczba osób z niepełnosprawnością korzystających z pomocy społecznej w przeliczeniu na 1 mieszkańca
16	Liczba osób pobierających zasiłek z powodu alkoholizmu w przeliczeniu na 1 mieszkańca
17	Liczba osób pobierających zasiłek z powodu bezradności opiekuńczo-wychowawczej w przeliczeniu na 1 mieszkańca
18	Liczba osób dotkniętych problemem przemocy w rodzinie na 1 mieszkańca
19	Liczba wydarzeń kulturalnych w 2015 roku w przeliczeniu na 100 mieszkańców
20	Frekwencja wyborcza w wyborach Prezydenckich (II tura) w 2015 roku
21	Liczba wypadków drogowych w przeliczeniu na 1 mieszkańca
22	Zdawalność egzaminu gimnazjalnego – średnia wyników uczniów (język polski, matematyka, język angielski podstawowy)
Sfera gospodarcza	
23	Liczba podmiotów gospodarczych w przeliczeniu na 1 mieszkańca
24	Liczba nowo zarejestrowanych podmiotów gospodarczych w przeliczeniu na 100 mieszkańców
Sfera środowiskowa	
25	Prawdopodobieństwo wystąpienia lokalnych podtopień, osuwisk. (ocena w skali od 1 do 5, gdzie 1 oznacza bardzo małe prawdopodobieństwo, a 5 bardzo duże prawdopodobieństwo)
26	Ilość odebranego zużytego sprzętu elektrycznego i elektronicznego [Mg] w przeliczeniu na 100 mieszkańców
27	Ilość odebranych opon [Mg] w przeliczeniu na 100 mieszkańców
28	Ilość odebranych chemikaliów/opakowań po chemikaliach [Mg] w przeliczeniu na 100 mieszkańców
29	Ilość odebranego gruzu [Mg] w przeliczeniu na 100 mieszkańców
30	Ilość odpadów wielkogabarytowych [Mg] w przeliczeniu na 100 mieszkańców

Sfera przestrzenno - funkcjonalna	
31	Ilość przyłączy wodociągowych przypadająca na 100 mieszkańców
32	Udział ludności korzystającej z sieci kanalizacyjnej w ogólnej liczbie ludności
33	Liczba przystanków w przeliczeniu na 100 mieszkańców
34	Liczba klubów sportowych w przeliczeniu na 100 mieszkańców
35	Liczba obiektów sportowych w przeliczeniu na 100 mieszkańców
Sfera techniczna	
36	Liczba wydanych pozwoleń na budowę w przeliczeniu na 100 mieszkańców
37	Liczba zabytków wpisanych do rejestru zabytków w przeliczeniu na 100 mieszkańców
38	Stan techniczny obiektów budowlanych użyteczności publicznej (ocena w skali od 1 do 5, gdzie 1 oznacza bardzo małą degradację techniczną budynków, a 5 bardzo dużą degradację techniczną)

2 Ogólna charakterystyka Gminy Kuźnia Raciborska

2.1 Sfera społeczna

Sytuacja demograficzna

Zgodnie z informacjami Głównego Urzędu Statystycznego – Banku Danych Lokalnych - teren Gminy Kuźnia Raciborska w 2015 roku zamieszkiwało 11 909 osób, w tym 5 910 mężczyzn i 5 999 kobiet. Ludność Gminy Kuźnia Raciborska stanowi 11% całkowitej liczby ludności powiatu raciborskiego. Gmina charakteryzuje się niskim wskaźnikiem gęstości zaludnienia - 96 osób na 1 km², w porównaniu z powiatem raciborskim - 201 osób/km².

Tabela 2.1-1Liczba ludności w Gminie Kuźnia Raciborska w latach 2012-2015

Ludność			
rok	ogółem	mężczyźni	kobiety
2012	12 029	6 005	6 024
2013	12 008	5 976	6 032
2014	11 963	5 951	6 012
2015	11 909	5 910	5 999

Źródło: opracowanie własne na podstawie danych Głównego Urzędu Statystycznego – Banku Danych Lokalnych

Liczba ludności w gminie stale spada. Od roku 2012 liczba ludności zmalała o 120 osób (z poziomu 12 029 w roku 2012), a więc o 1,00%. Jest to większy procentowy spadek liczby ludności niż w województwie śląskim i powiecie raciborskim, gdzie w latach 2012-2015 odnotowano zmniejszenie się liczby ludności odpowiednio o 0,98% i 0,70%.

Tabela 2.1-2 Procesy demograficzne na terenie Gminy Kuźnia Raciborska

Procesy demograficzne			
2012 r.	2013 r.	2014 r.	2015 r.
Urodzenia żywe na 1000 ludności			
8,6	8,0	7,6	6,0
Zgony na 1000 ludności			
9,38	9,24	9,52	8,98
Przyrost naturalny na 1000 ludności			
0,8	-1,2	-1,9	-2,9

Źródło: opracowanie własne na podstawie danych Głównego Urzędu Statystycznego – Banku Danych Lokalnych

W 2015 roku w Gminie Kuźnia Raciborska liczba urodzeń żywych była niższa niż na początku analizowanego okresu. Z kolei liczba zgonów zmniejszała się na przestrzeni lat 2012-2015. Wyższa liczba zgonów niż liczba urodzeń spowodowała, że w latach 2012-2015 odnotowywano ujemny przyrost naturalny. Przyrost naturalny w Kuźni Raciborskiej (-2,9) jest znacznie niższy niż w kraju (-0,7), województwie śląskim (-1,9) i powiecie raciborskim (-1,9).

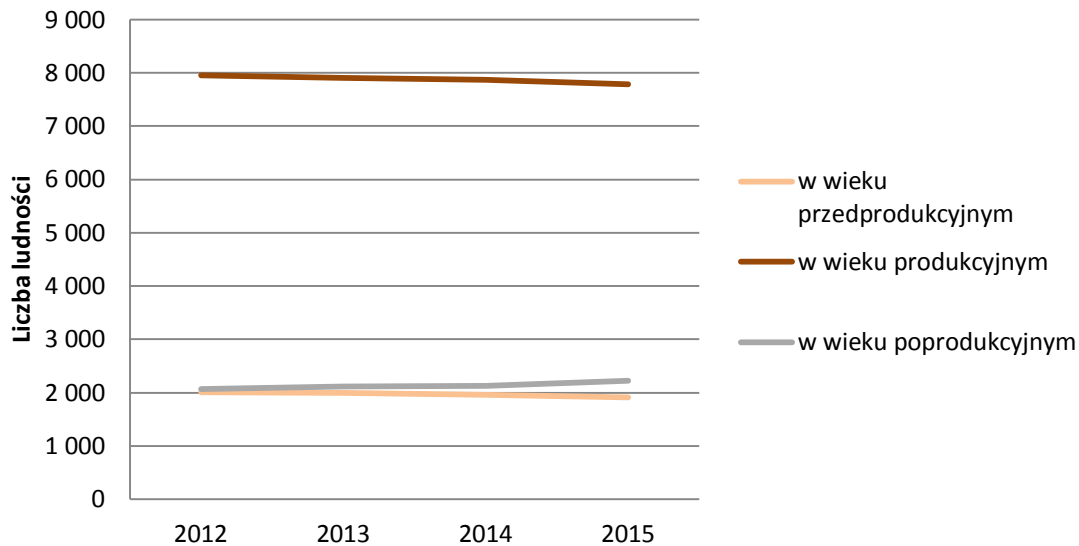
Tabela 2.1-3 Wskaźniki udziału ludności w wieku przedprodukcyjnym, produkcyjnym i poprodukcyjnym w całkowitej liczbie populacji w gminie, powiecie, województwie i kraju

Udział ludności w całkowitej liczbie populacji	gmina	powiat	województwo	kraj
w wieku przedprodukcyjnym	16%	16%	17%	18%
w wieku produkcyjnym	65%	65%	63%	62%
w wieku poprodukcyjnym	19%	19%	21%	20%

Źródło: opracowanie własne na podstawie danych Głównego Urzędu Statystycznego – Banku Danych Lokalnych

Analiza demograficzna obejmuje trzy grupy wiekowe: osoby w wieku przedprodukcyjnym (do 17 roku życia), produkcyjnym oraz poprodukcyjnym. Gmina charakteryzuje się odsetkiem osób w wieku produkcyjnym (65%) wyższym niż w kraju (62%) oraz województwie śląskim (63%).

Jednakże, zgodnie z poniższym wykresem, liczba ludności znajdującej się w wieku przedprodukcyjnym i poprodukcyjnym z każdym rokiem maleje, natomiast wzrasta ilość osób w wieku poprodukcyjnym.



Rysunek 2.1-1 Liczba ludności w wieku przedprodukcyjnym, produkcyjnym i poprodukcyjnym w gminie

Źródło: opracowanie własne na podstawie danych Głównego Urzędu Statystycznego – Banku Danych Lokalnych

Poza tym Gmina charakteryzuje się odsetkiem osób w wieku przedprodukcyjnym (16%) niższym niż w kraju (18%) i województwie (17%). Potwierdza to tendencję emigracji młodych ludzi do większych miast. W Kuźni Raciborskiej zostają osoby starsze lub grupy społeczne mniej mobilne (np. ludność gorzej wykształcona, biedna). Występują tu problemy ze znalezieniem dobrze płatnej pracy, w związku z tym większość młodych ludzi wyjeżdża do większych ośrodków miejskich.

Tabela 2.1-4 Procesy migracyjne na terenie Gminy Kuźnia Raciborska w latach 2012-2015

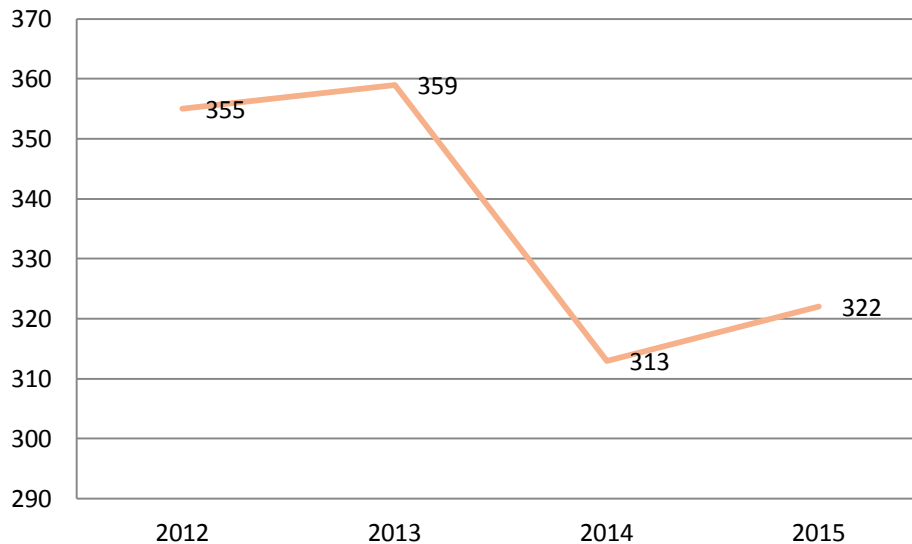
Migracja				
	2012 r.	2013 r.	2014 r.	2015 r.
saldo migracji wewnętrznych ogółem	10	-4	-19	-26
saldo migracji zagranicznych ogółem	-21	-14	-10	b.d.

Źródło: opracowanie własne na podstawie danych Głównego Urzędu Statystycznego – Banku Danych Lokalnych

Przez okres od 2012 do 2015 roku na terenie Gminy Kuźnia Raciborska dostrzegalny był znaczny spadek wskaźnika salda migracji wewnętrznych i zewnętrznych.

Bezrobocie

W Gminie Kuźnia Raciborska na koniec 2015 roku było 322 mieszkańców zarejestrowanych jako osoby bezrobotne. Udział bezrobotnych zarejestrowanych w liczbie ludności w wieku produkcyjnym w Kuźni Raciborskiej wynosi 4,14% i jest wyższy niż w powiecie raciborskim (3,51%), ale niższy niż w województwie śląskim (5,20%) i Polsce (6,51%). Poniższy rysunek przedstawia liczbę zarejestrowanych osób bezrobotnych zamieszkujących Gminę Kuźnia Raciborska w latach 2012-2015.



Rysunek 2.1-2 Liczba zarejestrowanych osób bezrobotnych zamieszkujących Gminę Kuźnia Raciborska

Źródło: opracowanie własne na podstawie danych Głównego Urzędu Statystycznego – Banku Danych Lokalnych

Pomoc społeczna

W latach 2012-2015 zarówno w Gminie Kuźnia Raciborska, jak i w powiecie raciborskim dostrzegalny był systematyczny spadek liczby rodzin otrzymujących zasiłki rodzinne na dzieci. W 2015 roku otrzymywało je 1544 rodzin z powiatu raciborskiego, w tym 201 (13%) z Gminy Kuźnia Raciborska. W stosunku do 2012 roku zanotowano spadek liczby o 17% w gminie i 20% w powiecie.

Z pomocy społecznej w Gminie Kuźnia Raciborska w 2015 roku korzystały 272 gospodarstwa domowe, a w powiecie raciborskim było to 1 677 gospodarstw. Na przestrzeni lat 2012-2015 w Gminie Kuźnia Raciborska liczba takich gospodarstw zwiększyła się o 27. Odwrotną tendencję można było zaobserwować w powiecie raciborskim, gdzie w analizowanym okresie odnotowano zmniejszenie liczby gospodarstw domowych korzystających z pomocy społecznej o 49.

Najczęstszymi powodami przyznawania pomocy przez Miejski Ośrodek Pomocy Społecznej w Kuźni Raciborskiej w 2015 roku były: ubóstwo, długotrwała lub ciężka choroba, bezrobocie i niepełnosprawność.

Tabela 2.1-5 Liczba osób w Gminie Kuźnia Raciborska korzystająca z pomocy społecznej wg przyczyn

Przyczyny przyznania pomocy rodzinie	Liczba osób w Gminie Kuźnia Raciborska korzystająca z pomocy
długotrwała lub ciężka choroba	367
ubóstwo	444
bezdomność	7
potrzeba ochrony macierzyństwa	135
bezrobocie	341
niepełnosprawność	316
alkoholizm	90
bezzadność opiekuńczo-wychowawcza	125
wielodzietność	202

Źródło: opracowanie własne na podstawie danych MOPS w Kuźni Raciborskiej

Aktywność społeczna

W Gminie Kuźnia Raciborska odbywają się liczne wydarzenia kulturalne, wykłady, warsztaty, otwarte spotkania oraz akcje edukacyjne. Wszystkie wydarzenia, które miały miejsce w 2015 roku w gminie zostały przedstawione w poniższej tabeli.

Tabela 2.1-6 Wydarzenia kulturalne w Kuźni Raciborskiej w 2015 roku

styczeń	VII Kuźniańskie Kolędowanie	Kuźnia Raciborska
	23. Finał WOŚP/ koncert "sekcja z włoch"	Kuźnia Raciborska
	spektakl muzyczny - "SZCZĘŚLIWSZEGO NOWEGO ROKU CZYLI OPERETKOWE QUI PRO QUO"	Kuźnia Raciborska
	Spektakl teatralny "typStereo" & metamorfozy.	Kuźnia Raciborska
	Wykłady UTW: - "Religioznawstwo - czy Bóg istnieje" - "Astronomia - co się dzieje we wszechświecie?" - "Zoologia - mój przyjaciel pies"	Kuźnia Raciborska
luty	Akcja zima - półkolonie dla dzieci	Kuźnia Raciborska, Siedliska, Jankowice, Budziska, Rudy, Ruda Kozielska, Turze

	Koncert Walentynkowy "Glany i Tulipany"	Kuźnia Raciborska
	Otwarty dzień tańca	Kuźnia Raciborska
marzec	Występ Kabaretu Łowcy.B	Kuźnia Raciborska
	Konkurs na pisanek wielkanocną	Kuźnia Raciborska
	Warsztaty śpiewu liturgicznego	Kuźnia Raciborska
	Kurs edukacji finansowej	Kuźnia Raciborska
	Spektakl " Ballada o magicznych słowach"	Kuźnia Raciborska
	Turniej szachowy, turniej warcabowy	Kuźnia Raciborska
	Amatorski Rajd samochodowy	Kuźnia Raciborska
	Debata Oksfordzka	Kuźnia Raciborska
	Seans Filmowy " Wiara Króla"	Kuźnia Raciborska
	Kiermasz Wielkanocny i VI Targ Towarów Wszelakich	Kuźnia Raciborska
	Gminy Festiwal Piosenki Przedszkolnej	Kuźnia Raciborska
	Wykład UTW "Regionalizm - dziedzictwo kulturowe, produkt regionalny"	Kuźnia Raciborska
	kwiecień	Wernisaż wystawy Twórczości Artystycznej Anastazji Maciaszek, Małgorzaty Nowakowskiej oraz Elżbiety Podolec
Spotkanie z Podróżnikiem - Aleksander Doba		Kuźnia Raciborska
VI Wielkie sprzątnięcie rzeki Rudy		Kuźnia Raciborska, Rudy
Spektakl Teatralny " Koziołek Matołek i jego przygody"		Kuźnia Raciborska
Spotkanie z Podróżnikiem - Leszek Szczęsny		Kuźnia Raciborska
maj	1 Majowy otwarty turniej w brydża sportowego parami	Kuźnia Raciborska
	VIII Powiatowy Festiwal Twórczości Artystycznej - przegląd teatralny	Kuźnia Raciborska
	I Spotkanie biznesowe kobiet	Kuźnia Raciborska
	Koncert Harfistki	Kuźnia Raciborska
	Wystawa z okazji 210 lecia Szkoły w Kuźni Raciborskiej	Kuźnia Raciborska
	Koncert charytatywny dla Asi Tul	Kuźnia Raciborska
	Warsztaty Wokalne z Gabrielą Gąsior	Kuźnia Raciborska
	Wystawa "Kobieta w rysunku i w malarstwie"	Kuźnia Raciborska
	Ogólnopolski Festiwal Artystyczny KOWADŁO	Kuźnia Raciborska
czerwiec	Obchody 150-lecia urodzin Juliusza Rogera oraz 70-lecia istnienia chóru im. Juliusza Rogera	Rudy
	Koncert Funk4Fun	Kuźnia Raciborska
	Festiwal "Kultura bez granicy"	Kuźnia Raciborska
	Akcja Bezpieczne Wakacje	Kuźnia Raciborska
	Podsumowanie i zakończenie roku kulturalnego	Kuźnia Raciborska
	Dzień Dziecka	Kuźnia Raciborska
	Industriada 2015	Rudy

	Pływałdo 2015	Turze
lipiec	Piknik odpustowy oraz I gra miejska	Kuźnia Raciborska
sierpień	Akcja lato - Półkolonie dla dzieci	Kuźnia Raciborska, Siedliska, Jankowice, Budziska, Rudy, Ruda Kozielska, Turze
	Festyn z okazji pożegnania lata	Kuźnia Raciborska
wrzesień	Święto Plonów Siedliska 2015	Siedliska
	V Mistrzostwa Świata Gry w Kapsle oraz Piknik Rycerski	Kuźnia Raciborska
październik	Debata dotycząca przyjęcia uchodźców przez Gminę Kuźnia Raciborska	Kuźnia Raciborska
	Finał VIII Konkursu Wokalnego Kuźnia Raciborska 2015	Kuźnia Raciborska
	Warsztaty Fotograficzne	Kuźnia Raciborska
	Wykład UTW "Druza wojna światowa"	Kuźnia Raciborska
	Warsztaty dietetyczne, zasady zdrowego żywienia(UTW)	Kuźnia Raciborska
	Warsztaty malarskie" O sobie i sztuce - historia artysty"(UTW)	Kuźnia Raciborska
listopad	Wernisaż i wystawa prac malarskich "Patrzac przez mikroskop"	Kuźnia Raciborska
	Recital Andrzejkowy "Asia Kostka Lirycznie"	Kuźnia Raciborska
	Spotkanie autorskie z Jolantą Szwalbe z cyklu "Akcja:emotywacja" (UTW)	Kuźnia Raciborska
	Spotkanie UTW z Bartkiem Kozina "Z kamerą wśród historii"	Kuźnia Raciborska
grudzień	Międzynarodowy Dzień Wolontariusza	Kuźnia Raciborska
	Spotkanie z mikołajem	Kuźnia Raciborska
	Spektakl " Kryształowa Królowa Śniegu"	Kuźnia Raciborska
	Wieczór Filmowy "Historia Pomnika Matki Polki w Raciborzu"	Kuźnia Raciborska
	Powitanie Nowego Roku	Kuźnia Raciborska

Źródło: opracowanie własne na podstawie danych Urzędu Miejskiego w Kuźni Raciborskiej

W Kuźni Raciborskiej funkcjonuje Miejski Ośrodek Kultury, Sportu i Rekreacji proponujący liczną ofertę programową m.in.: zajęcia wokalne, aerobiku, gitarowe, arteterapii, tańca współczesnego, zumbi, gry na pianinie i warsztaty sztuki.

Odbywają się tu spotkania Uniwersytetu Trzeciego Wieku, kółka plastyczne dla dzieci od klas pierwszej do szóstej oraz teatru tańca „NieTakT”.

Ponadto w gminie funkcjonują świetlice: w MOKSiR, Siedliskach, Rudach, Budziskach, Rudzie, Turzu, Rudzie Kozielskiej i Jankowicach.

Świetlica w Siedliskach

Świetlica w Siedliskach czynna jest codziennie w godzinach 15.00 – 19.00.

Świetlica ta oferuje:

- zajęcia świetlicowe dla dzieci i młodzieży w postaci gier planszowych i zajęć plastycznych,
- możliwość skorzystania z Centrum Komputerowego,
- zajęcia taneczne grup mażoretkowych prowadzonych przez Panią Agatę Piec w każdy wtorek i piątek w godzinach 16.00 – 19.00,
- dla młodzieży i dorosłych jest możliwość skorzystania z profesjonalnego bilardu.

Świetlica prowadzi wynajem sali na imprezy okolicznościowe i szkolenia (pełne wyposażenie). Wokół obiektu znajduje się duże zaplecze rekreacyjne takie jak: plac zabaw dla dzieci, boisko do piłki nożnej i plażowej oraz miejsce na zorganizowanie wspólnego grilla.

Świetlica w Rudach

Świetlica w Rudach mieści się w obiekcie LKS "BUK" Rudy. Czynna jest codziennie od poniedziałku do piątku w godzinach 15.00 - 19.00. Oferuje wszystkim chętnym pomieszczenie do gry w tenisa stołowego, stół do gry w piłkarzyki i siłownię. W okresie letnim można też skorzystać z boiska do piłki plażowej i z kortów tenisowych. W świetlicy znajduje się duża ilość ciekawych gier planszowych i przyborów do zajęć plastycznych.

Świetlica w Budziskach

Świetlica w Budziskach czynna jest od poniedziałku do piątku w godzinach 15.00 – 19.00. W świetlicy organizowane są gry i zabawy dla dzieci i młodzieży. Znajduje się tu stół do cymbergaja, tenis stołowy, stanowiska komputerowe. Na świetlicy odbywają się również zajęcia plastyczne oraz gitarowe. Istnieje możliwość wynajmu świetlicy na imprezy okolicznościowe.

Świetlica w Rudzie

Świetlica w Rudzie znajdująca się przy ul. Głównej 10 jest czynna od poniedziałku do piątku w godzinach 16.00 - 20.00. Świetlica oferuje gry, zabawy dla dzieci i młodzieży. Zajęcia plastyczne oraz gitarowe odbywają się w piątki. Istnieje możliwość wynajmu świetlicy na imprezy okolicznościowe.

Świetlica w Turzu

Świetlica w Turzu czynna jest od poniedziałku do piątku, w godzinach 15.00 – 19.00. Placówka oferuje bogaty wachlarz możliwości spędzania wolnego czasu: bilard, tenis stołowy, piłkarzyki, gry planszowe. Raz w tygodniu instruktor MOKSiR prowadzi zajęcia plastyczne oraz bezpłatne zajęcia - nauka gry na gitarze.

Świetlica w Rudzie Kozielskiej

Świetlica w Rudzie Kozielskiej czynna jest od poniedziałku do piątku w godzinach 16.00 - 20.00. Świetlica oferuje możliwość zagrania w ping-ponga, piłkarzyki, gry planszowe oraz inne zabawy. Dysponuje stanowiskami komputerowymi z bezpłatnym dostępem do Internetu. Świetlica wyposażona jest również w telewizor wysokiej klasy oraz sprzęt audio-video. Ponadto można korzystać z przyległego do świetlicy placu zabaw oraz boisk do siatkówki i piłki nożnej, a także stołu pingpongowego na wolnym powietrzu. Znajduje się tu bogato wyposażona biblioteka z różnymi pozycjami czytelnictwami od lektur szkolnych poprzez książki przygodowe, literaturę ogólną do encyklopedii. Świetlica została w ostatnim czasie gruntownie wyremontowana. Odnowiono parkiet, ściany, wymieniono oświetlenie oraz zakupione nowe stoły i krzesła. Istnieje możliwość wynajmu świetlicy na różne imprezy okolicznościowe np. urodziny, jubileusze, zabawy, pokazy, zebrania itp. Świetlicę można wynająć wraz z kuchnią wyposażoną w zastawy stołowe dla 100 osób. W sąsiedztwie świetlicy jest również dobrze wyposażona siłownia, gdzie znajduje się atlas trzystanowiskowy, dwie ławeczki, rowerek, wiosła oraz inne przyrządy gimnastyczne.

Świetlica w Jankowicach

Świetlica w Jankowicach czynna jest od poniedziałku do piątku, w godzinach 16.00 - 20.00. Placówka oferuje bogaty wachlarz możliwości spędzania wolnego czasu. Jedną z najważniejszych atrakcji jest niedawno powstała sala bilardowo – telewizyjna połączona z kąciem bibliotecznym. Z kolei dla młodszych dzieci przewidziane są różne gry planszowe oraz zabawy ruchowe. Do dyspozycji osób odwiedzających świetlicę jest stół do tenisa stołowego oraz piłkarzyki. Natomiast zwolennicy sportowej aktywności w okresie wiosenno-letnim mogą korzystać z boiska do piłki siatkowej.

2.2 Sfera gospodarcza

Według Banku Danych Lokalnych na koniec 2015 roku na terenie Gminy Kuźnia Raciborska funkcjonowało 737 podmiotów gospodarczych. Począwszy od 2012 roku liczba przedsiębiorstw stopniowo zwiększała się.

Do największych przedsiębiorstw przemysłowych funkcjonujących na terenie Gminy Kuźnia Raciborska należą:

- Fabryka Obrabiarek RAFAMET S.A.,
- Odlewnia RAFAMET Sp. z o.o.,
- Zakład Przetwórstwa Mięsnego MAXPOL Sp. z o.o.,
- Przedsiębiorstwo Prefabrykacji Górniczej „PREFROW” Sp. z o.o. – Zakład Produkcyjny Rudy,
- Państwowe Gospodarstwo Leśne, Lasy Państwowe Nadleśnictwo Rudy Raciborskie,
- Kopalnia Piasku „KOTLARNIA” S.A. – działalność eksploatacyjna i punkt sprzedaży w Siedliskach
- Górażdże Kruszywa Sp. z o.o. – Kopalnia Surowców Mineralnych Ruda,
- DREW-POL Sp. z o.o.,
- Gminne Przedsiębiorstwo Wodociągów i Kanalizacji Sp. z o.o. w Kuźni Raciborskiej,
- Firma Remontowo - Budowlana Jerzy Bandurski, Kuźnia Raciborska,
- Firma Remontowo-Budowlana Andrzej Cwik, Turze.

Tabela 2.2-1 Liczba podmiotów gospodarki narodowej wg sektora własności oraz rodzaju działalności w Gminie

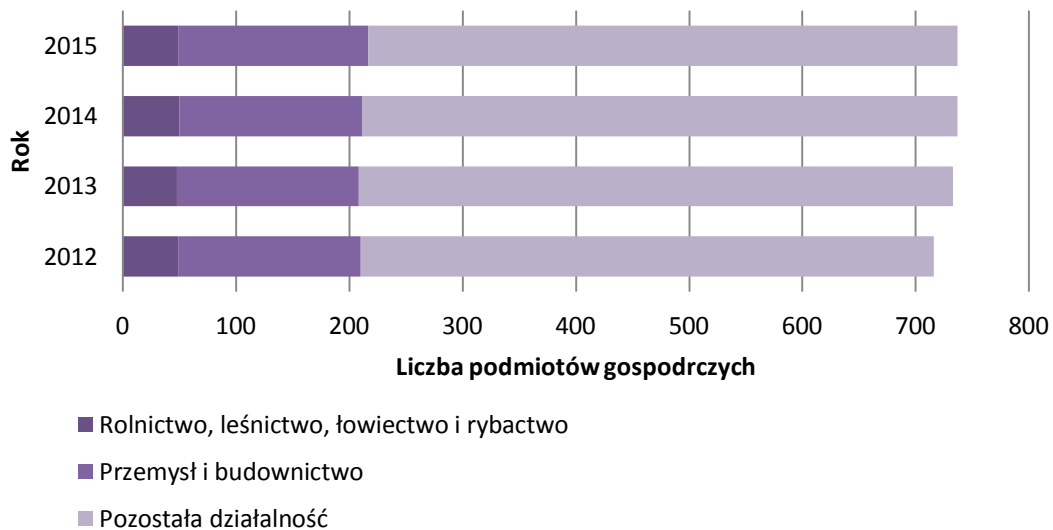
Wyszczególnienie	2012	2013	2014	2015
Ogółem	716	733	737	737
Sektor publiczny	56	56	56	56
%	7,8%	7,6%	7,6%	7,6%
Sektor prywatny	660	677	681	680
%	92,2%	92,4%	92,4%	92,3%
Rodzaj działalności				
Rolnictwo, leśnictwo, łowiectwo i rybactwo	49	48	50	49
Przemysł i budownictwo	161	160	161	168
Pozostała działalność	506	525	526	520

Źródło: Strategia Rozwoju Gminy Kuźnia Raciborska na lata 2016-2025

W 2015 roku najwięcej podmiotów gospodarczych zarejestrowanych w Gminie Kuźnia Raciborska zajmowało się pozostałą działalnością (70,6%), natomiast 22,8% jednostek prowadziło działalność związaną z przemysłem i budownictwem. Podobnie kształtowała się struktura podmiotów gospodarczych zarejestrowanych w powiecie. Wśród podmiotów

gospodarki narodowej prowadzących działalność w Gminie Kuźnia Raciborska największy udział stanowią przedsiębiorstwa najmniejsze, zatrudniające do 9 pracowników (94%).

Na przestrzeni lat 2012-2015 zdecydowaną większość podmiotów gospodarczych w Gminie Kuźnia Raciborska stanowiły podmioty sektora prywatnego. Analiza danych pozwoliła stwierdzić, że w latach 2012-2015 wzrósł odsetek podmiotów gospodarczych związanych z rolnictwem, leśnictwem, łowiectwem i rybactwem.



Rysunek 2.2-1 Struktura podmiotów gospodarki narodowej wg grup rodzaju działalności PKD 2007

Źródło: opracowanie własne na podstawie danych Głównego Urzędu Statystycznego – Banku Danych Lokalnych

W 2015 roku w Gminie Kuźnia Raciborska na 1000 mieszkańców w wieku produkcyjnym przypadało 94,7 podmiotów gospodarki narodowej. Wskaźnik ten w powiecie raciborskim wyniósł 120,7 podmiotów. Na przestrzeni lat 2012-2015 analizowany wskaźnik uległ zwiększeniu zarówno w gminie, powiecie jak i województwie.

W 2015 roku w Gminie Kuźnia Raciborska w rejestrze REGON zarejestrowano 45 nowych podmiotów. Stanowiły one 8,7% wszystkich nowo zarejestrowanych podmiotów gospodarki narodowej w powiecie raciborskim w danym roku.

2.3 Sfera środowiskowa

Stan atmosfery

Na obszarze Gminy Kuźnia Raciborska dotychczas nie wyznaczono stacji monitoringu powietrza. Stacje zlokalizowane na terenie województwa śląskiego oraz przeprowadzone

na nich pomiary przedstawione są na stronie: <http://powietrze.katowice.wios.gov.pl/stacje/aktywne>.

Gmina znajduje się w okolicy dwóch punktów pomiarowych: w Rybniku na ulicy Borki 37 d oraz w Gliwicach na ulicy Mewy 34.

Dane przedstawione poniżej zostały zaczerpnięte z wyników pomiarów Wojewódzkiego Inspektoratu Ochrony Środowiska w Katowicach Inspekcji Ochrony Środowiska „Czternasta roczna ocena jakości powietrza w województwie śląskim, obejmująca 2015 rok”, Katowice, kwiecień 2016 rok.

Zgodnie z art. 87 ustawy z dnia 27 kwietnia 2001 roku Prawo ochrony środowiska (Dz. U. 2016 poz. 672 ze zm.) oceny są dokonywane w strefach, w tym w aglomeracjach. Na terenie województwa śląskiego zostało wydzielonych 5 stref zgodnie z rozporządzeniem Ministra Środowiska z 10 sierpnia 2012 roku w sprawie stref, w których dokonuje się oceny jakości powietrza (Dz. U. 2012, poz. 914). Strefy te zostały wymienione poniżej.

- aglomeracja górnośląska;
- aglomeracja rybnicko-jastrzębska;
- miasto Bielsko-Biała;
- miasto Częstochowa;
- strefa śląska.

Do zanieczyszczeń poddanych ocenie należą: benzen, dwutlenek azotu, dwutlenek siarki, tlenek węgla, ozon, pył zawieszony PM10, pył zawieszony PM2,5, arsen, benzo(α)piren, ołów, kadm oraz nikiel. Do zanieczyszczeń, które uwzględniono w ocenie ze względu na ochronę roślin należały: dwutlenek siarki, tlenki azotu oraz ozon.

Gmina Kuźnia Raciborska, znajdująca się w powiecie raciborskim, została przyporządkowana do strefy śląskiej – PL2405.

Ze względu na ochronę zdrowia strefie śląskiej została przyporządkowana klasa C dla pyłu zawieszonego PM10 i PM2,5 oraz benzo(α)pirenu, ponadto dla ozonu oraz klasa D2, ze względu na przekraczanie poziomu celu długoterminowego. Ze względu na ochronę zdrowia klasa A dla dwutlenku azotu, dwutlenku siarki oraz zanieczyszczeń takich jak: benzen, ołów, arsen, kadm, nikiel, tlenek węgla - co oznacza konieczność utrzymania jakości powietrza na tym samym lub lepszym poziomie.

Główną przyczyną wystąpienia przekroczeń pyłu zawieszonego PM10, PM2,5 i benzo(a)pirenu w okresie zimowym jest emisja z indywidualnego ogrzewania budynków tj. nieprawidłowe praktyki związane z gospodarowaniem odpadami komunalnymi (spalanie

śmieciami w piecach i kotłach) oraz spalanie niskokalorycznych i zawierających dużą zawartość siarki paliw stałych. W okresie letnim natomiast przyczyną jest bliskość głównej drogi z intensywnym ruchem, emisja wtórna zanieczyszczeń pyłowych z powierzchni odkrytych, np. dróg, chodników, boisk. Ponadto niekorzystne warunki meteorologiczne, występujące podczas powolnego rozprzestrzeniania się emitowanych lokalnie zanieczyszczeń, w związku z małą prędkością wiatru (poniżej 1,5 m/s) powodują kumulowanie się zanieczyszczeń na danym obszarze. Przyczyną wystąpienia przekroczeń ozonu jest oddziaływanie naturalnych źródeł emisji lub zjawisk naturalnych niezwiązanych z działalnością człowieka.

Gospodarka odpadami

W związku z wprowadzeniem nowego systemu gospodarki odpadami komunalnymi, w 2013 roku działalność Gminnego Przedsiębiorstwa Wodociągów i Kanalizacji Sp. z o.o. w Kuźni Raciborskiej została rozszerzona o usługi związane z gospodarką odpadami stałymi. Od dnia 1 lipca w Gminie działa Punkt Selektywnego Zbierania Odpadów Komunalnych (PSZOK). Od 1 stycznia 2015 roku został on zlokalizowany na terenie GPWiK Sp. z o.o.

Gminne Przedsiębiorstwo Wodociągów i Kanalizacji Sp. z o.o. w Kuźni Raciborskiej zadania PSZOK realizuje we współpracy z PPHU KOMART Sp. z o.o, jako podwykonawca tej spółki. W związku z faktem, że na terenie Gminy nie istnieje możliwość przetwarzania odpadów komunalnych, wszystkie odpady przekazywane są do Regionalnej Instalacji Przetwarzania Odpadów Komunalnych w Knurowie.

W PSZOK przy ul. Klasztornej 45 w Kuźni Raciborskiej przyjmowane są następujące odpady:

- papier i tektura,
- metale,
- tworzywa sztuczne,
- szkło,
- opakowania wielomateriałowe,
- przeterminowane leki i chemikalia (np.: zużyte oleje, smary i emulsje, rozpuszczalniki, chemia gospodarcza, aerozole, środki ochrony roślin, farby, lakiery, kwasy, zasady itp. i opakowania po nich),
- odpady budowlane i rozbiórkowe powstałe w wyniku prowadzenia robót budowlanych nie wymagających pozwolenia na budowę ani zgłoszenia zamiaru prowadzenia robót do właściwego organu administracji budowlano – architektonicznej,
- zużyty sprzęt elektryczny i elektroniczny,
- zużyte baterie i akumulatory,
- odpady wielkogabarytowe,

- zużyte opony (tylko z samochodów osobowych),
- odpady komunalne ulegające biodegradacji, w tym odpady opakowaniowe ulegające biodegradacji i odpady zielone,
- inne odpady niebezpieczne (np. świetlówki).

Na terenie Gminy nie znajdują się składowiska komunalne czynne i nieczynne, brak jest również dzikich wysypisk śmieci. Istnieje natomiast składowisko przemysłowe, tj. składowisko zużytej masy w procesie odlewania w Kuźni Raciborskiej. Na tym składowisku realizowane jest obecnie przedsięwzięcie polegające na eksploatacji zwałowiska odpadów, które w konsekwencji doprowadzi do jego likwidacji.

Ilość zebranych odpadów w Punkcie Selektywnego Zbierania Odpadów Komunalnych w 2015 roku przedstawia się zgodnie z poniższą tabelą.

Tabela 2.3-1 Masa zebranych odpadów w Punkcie Selektywnego Zbierania Odpadów Komunalnych w 2015 roku

Rok 2015	Rodzaj odebranych odpadów komunalnych	Masa odebranych odpadów komunalnych [Mg]
1.	Szkło bezbarwne i kolorowe	0,01
2.	Zużyty sprzęt elektryczny i elektroniczny	2,47
3.	Zużyte opony	0,43
4.	Baterie i akumulatory	0,18
5.	Gruz	308,52
6.	Odpady wielkogabarytowe	25,49
7.	Chemikalia	0,10
Razem		337,20

Źródło: opracowanie własne na podstawie Analizy stanu gospodarki odpadami komunalnymi na terenie Gminy Kuźnia Raciborska z 2015

2.4 Strefa przestrzenno-funkcjonalna

Położenie w przestrzeni geograficznej

Gmina Kuźnia Raciborska znajduje się w województwie śląskim, powiecie raciborskim. W skład powiatu raciborskiego wchodzi osiem gmin: Kornowac, Krzanowice, Krzyżanowice, Kuźnia Raciborska, Nędza, Pietrowice Wielkie, Rudnik oraz Racibórz. Powierzchnia gminy Kuźnia Raciborska wynosi 127 km², co stanowi 23,3% powiatu raciborskiego oraz 1,0% powierzchni województwa śląskiego. W jej skład wchodzi sołectwa: Turze, Siedliska, Budziska, Ruda, Jankowice, Ruda Kozielska, Rudy wraz z przysiółkami Biały Dwór, Brantolka, Kolonia Renerowska, Paproć, Podbiała, Przerycie, Szybki. Od wschodu gmina graniczy

z gminami Pilchowice i Sośnicowice, od południa z miastem Rybnik i gminą Nędza, a od zachodu z gminą Rudnik. Poza granicami powiatu od północnego-zachodu graniczy z gminami Bierawa i Cisek (województwo opolskie).



Rysunek 2.4-1 Gminy sąsiadujące z Gminą Kuźnia Raciborska

Źródło: Plan gospodarki niskoemisyjnej Gminy Kuźnia Raciborska

Przez teren Kuźni Raciborskiej przebiega szlak Husarii Polskiej (czerwony): Będzin - Bytom - Tarnowskie Góry - Gliwice - Rudy - rezerwat Łęczczok - Racibórz - Pietrowice Wielkie - Krzanowice. Upamiętnia przemarsz wojsk króla Jana III Sobieskiego udających się na odsiecz do Wiednia. Na terenie Gminy wytyczono kilka szlaków, będących jednocześnie ścieżkami rowerowymi.

Tabela 2.4-1 Powierzchnia geodezyjna Gminy wg kierunków wykorzystania

Powierzchnia geodezyjna Gminy wg kierunków wykorzystania		
rodzaj	ha	udział % w powierzchni Gminy
użytki rolne	2270	17,93
grunty leśne oraz zadrzewione i zakrzewione	9688	76,51
grunty pod wodami	82	0,65
grunty zabudowane i zurbanizowane	526	4,15
nieużytki	81	0,64

tereny różne	15	0,12
razem	12662	100

Źródło: opracowanie własne na podstawie danych Głównego Urzędu Statystycznego – Banku Danych Lokalnych

Na terenie Gminy Kuźnia Raciborska występują następujące formy ochrony przyrody:

- Park Krajobrazowy,
- Użytek ekologiczny,
- Pomniki przyrody.

Gmina w całości leży w Kotlinie Raciborskiej i w północno-zachodniej części Płaskowyżu Rybnickiego należącego do Wyżyny Śląskiej.

Sieć drogowa

Układ komunikacyjny gminy Kuźnia Raciborska funkcjonuje głównie w oparciu o komunikację drogową. Na terenie gminy nie występują drogi krajowe - podstawową sieć dróg przebiegających przez teren gminy tworzą następujące drogi wojewódzkie:

- nr 425 – Rudy-Bierawa: Rudy-Solarnia o długości 13,7 km,
- nr 919 – Racibórz: Rudy-Sośnicowice o długości 9,4 km,
- nr 920 - Rudy-Rybnik o długości 2,7 km,
- nr 921 – Rudy-Zabrze: Rudy-Stanica o długości 1,1 km,
- nr 922 - Nędza-Kuźnia Raciborska o długości 1,9 km. Wszystkie drogi wojewódzkie na terenie gminy przebiegają przez teren Parku Krajobrazowego Cysterskie Kompozycje Krajobrazowe Rud Wielkich.

Uzupełnienie sieci komunikacyjnej stanowią drogi powiatowe oraz drogi gminne. Sieć dróg powiatowych tworzą:

- nr 3509 S Kuźnia Raciborska-Ciechowice,
- nr 3533 S Turze-Budziska,
- nr 3534 S Turze-Kuźnia Raciborska.

Drogi gminne występują na terenie gminy w największej ilości. Należą do nich:

- nr 603 001 S Jankowice,
- nr 603 101 S Rudy,
- nr 603 102 S Rudy,
- nr 603 103 S Rudy,

- nr 603 104 S Rudy,
- nr 603 105 S Rudy,
- nr 603 201 S Ruda Kozielska,
- nr 603 301 S Kuźnia Raciborska,
- nr 603 302 S Kuźnia Raciborska,
- nr 603 303 S Kuźnia Raciborska,
- nr 603 304 S Kuźnia Raciborska,
- nr 603 305 S Kuźnia Raciborska,
- nr 603 306 S Kuźnia Raciborska,
- nr 603 307 S Kuźnia Raciborska,
- nr 603 308 S Kuźnia Raciborska,
- nr 603 309 S Kuźnia Raciborska,
- nr 603 310 S Kuźnia Raciborska,
- nr 603 311 S Kuźnia Raciborska,
- nr 603 401 S Budziska,
- nr 603 402 S Budziska,
- nr 603 501 S Budziska,
- nr 603 502 S Budziska,
- nr 603 503 S Budziska,
- nr 603 601 S Budziska.

Budynki użyteczności publicznej

Edukacja

Infrastrukturę edukacji na terenie gminy Kuźnia Raciborska tworzą placówki przedszkolne, szkoły podstawowe, gimnazja i zasadnicza szkoła zawodowa:

- 1) Przedszkole nr 1 w Kuźni Raciborskiej z Oddziałem Zamiejscowym w Turzu, ul. Słowackiego 18,
- 2) Przedszkole Nr 2, ul. Westerplatte 1,
- 3) Przedszkole w Rudach, ul. Raciborska 17,
- 4) Społeczne Przedszkole w Budziskach, ul. Szkolna 14.
- 5) Zespół Szkół Ogólnokształcących w Rudach, ul. Rogera 2,

- 6) Zespół Szkół Ogólnokształcących w Kuźni Raciborskiej, ul. Piaskowa 28,
- 7) Gimnazjum Specjalne w Rudach, ul. Szkolna 2,
- 8) Publiczne Gimnazjum Specjalne w Kuźni Raciborskiej, ul. Klasztorna 1,
- 9) Zasadnicza Szkoła Zawodowa Specjalna przy ulicy Szkolnej 2 w Rudach.

Ponadto w Rudach działa Ośrodek Edukacyjny Zespołu Parków Krajobrazowych Województwa Śląskiego (ZPKWŚ) im. Juliusza Rogera zlokalizowany na terenie Parku Krajobrazowego Cysterskie Kompozycje Krajobrazowe Rud Wielkich. Ośrodek prowadzi działalność naukowo-dydaktyczną, a jego oferta jest skierowana do szerokiej grupy odbiorców. Tematyka zajęć obejmuje informacje z zakresu wdrażania zasad ekorozwoju, czynnych metod ochrony przyrody, a także zasad uprawiania turystyki bez szkody dla środowiska. Ponadto na terenie gminy działa zagroda edukacyjna „Kuźnia u Kowola” w Kuźni Raciborskiej, gdzie prowadzone są zajęcia z dziedziny ekologii, zdrowego trybu życia, teatru, historii i surwiwalu. Placówka oferuje także siedem tematów ścieżek edukacyjnych, w tym ekologia w domu i zagrodzie – szkoła młodego ekologa, dzień z komandosem i warsztaty teatralne.

Ochrona zdrowia

Istotnym elementem infrastruktury społecznej gminy jest również infrastruktura ochrony zdrowia. Na terenie Kuźni Raciborskiej tworzą ją placówki opieki medycznej oraz sieć aptek:

- Ośrodek zdrowia NZOZ „Amicus-Med” ul. Raciborska 68, Turze,
- Ośrodek zdrowia NZOZ „Amicus-Med” ul. Raciborska 8, Rudy,
- Ośrodek zdrowia NZOZ „Amicus-Med” ul. Klasztorna 9 b, Kuźnia Raciborska.

Leczenie stomatologiczne dla mieszkańców gminy zapewnia:

- "Amicus - Med" Sp. z o. o. Poradnia Stomatologiczna, ul. Klasztorna 9 b,
- Renata Półtorak-Zdzieszek- Praktyka Dentystyczna Poradnia Stomatologiczna, ul. Klasztorna 3.

Opiekę specjalistyczną dla mieszkańców Gminy Kuźnia Raciborska świadczą następujące placówki medyczne:

- "Amicus - Med" Sp. z o. o. Poradnia okulistyczna, ul. Klasztorna 9 b w Kuźni Raciborskiej,
- "Amicus - Med" Sp. z o. o. Poradnia ginekologiczno-położnicza, ul. Klasztorna 9 b w Kuźni Raciborskiej,

- "Amicus - Med" Sp. z o. o. Poradnia dermatologiczna, ul. Klasztorna 9 b w Kuźni Raciborskiej,
- "Amicus - Med" Sp. z o. o. Poradnia otolaryngologiczna, ul. Klasztorna 9 b w Kuźni Raciborskiej,
- Caritas Diecezji Gliwickiej Dział (Pracownia) fizjoterapii, ul. Jagodowa 15 w Kuźni Raciborskiej.

Oprócz placówek medycznych, zadania z zakresu ochrony zdrowia realizują również apteki:

- Anna Margoś-Lisik Apteka Centrum Kościelna, ul. Kościelna 1 w Kuźni Raciborskiej,
- APTEKA NA OSIEDLU mgr farm. Genowefa Ryszawy, ul. Moniuszki 3 w Kuźni Raciborskiej,
- Apteka ESCULAP Danuta Sosna – Orlik w Rudach, ul Rogera 3.

Pozostałe budynki użyteczności publicznej

Poza wyżej wymienionymi placówkami mieszkańcy gminy mają możliwość korzystania z następujących bibliotek:

- Biblioteka Miejska ul. Klasztorna 9, Kuźnia Raciborska,
- Biblioteka Miejska Filia w Rudach ul. Rogera 11, Rudy.

Na obszarze gminy znajdują się następujące banki:

- Oddział Banku Spółdzielczego ul. Rogera 1 E w Rudach,
- Oddział Banku Spółdzielczego ul. Powstańców 11 w Kuźni Raciborskiej,
- ING Bank Śląski ul. Kościelna 4 w Kuźni Raciborskiej,
- Agencja PKO BP, ul. Kościelna w Kuźni Raciborskiej.

Na obszarze gminy znajdują się następujące jednostki ochotniczej straży pożarnej:

- Ochotnicza Straż Pożarna ul. Wildek 2, Ruda Kozielska
- Ochotnicza Straż Pożarna ul. Raciborska 40, Jankowice
- Ochotnicza Straż Pożarna ul. Leśna 1, Siedliska
- Ochotnicza Straż Pożarna ul. Raciborska 68, Turze
- Ochotnicza Straż Pożarna ul. Fabryczna 2, Budziska
- Ochotnicza Straż Pożarna ul. Młyńska, Ruda
- Ochotnicza Straż Pożarna ul. Strażacka 4, Kuźnia Raciborska
- Ochotnicza Straż Pożarna ul. Rogera 22, Rudy

Niżej wymieniono pozostałe budynki użyteczności publicznej:

- Urząd Miejski w Kuźni Raciborskiej ul. Słowackiego 4, Kuźnia Raciborska
- Zakład Gospodarki Komunalnej i Mieszkaniowej ul. Słowackiego 6, Kuźnia Raciborska
- Urząd Pocztowy ul. Powstańców 9, Kuźnia Raciborska
- Posterunek Policji ul. Powstańców 7, Kuźnia Raciborska
- Miejski Ośrodek Pomocy Społecznej ul. Powstańców 15, Kuźnia Raciborska
- Młodzieżowy Ośrodek Wychowawczy ul. Klasztorna 1, Kuźnia Raciborska
- Placówka Opiekuńczo-Wychowawcza ul. Mickiewicza 7, Kuźnia Raciborska
- Młodzieżowy Ośrodek Wychowawczy ul. Szkolna 2, Rudy
- PGL LP Nadleśnictwo Rudy Raciborskie ul. Rogera 1, Rudy

Sport i rekreacja

Mieszkańcy Gminy Kuźnia Raciborska mają do swojej dyspozycji szereg obiektów sportowo-rekreacyjnych, stwarzających warunki do uprawiania sportu, wypoczynku i rekreacji. Na terenie Gminy znajdują się m. in. następujące obiekty sportowe i rekreacyjne:

- Miejski Ośrodek Kultury, Sportu i Rekreacji przy ulicy Klasztornej 9 w Kuźni Raciborskiej,
- nowoczesny stadion miejscowej drużyny piłkarskiej KS „Stal” w Kuźni Raciborskiej zlokalizowany przy ulicy Kozielskiej,
- Ośrodek Wodno-Rekreacyjny "Wodnik" w Kuźni Raciborskiej,
- hala widowiskowo-sportowa wraz z widownią przy Zespole Szkół Ogólnokształcących w Kuźni Raciborskiej,
- hala sportowa przy Zespole Szkół Ogólnokształcących w Rudach,
- siłownia na wolnym powietrzu przy Zespole Szkół Ogólnokształcących w Kuźni Raciborskiej,
- trawiaste boiska do gry w piłkę nożną zlokalizowane przy szkołach,
- plac zabaw dla dzieci, boisko do piłki nożnej i plażowej przy świetlicy wiejskiej w Siedliskach,
- boiska do piłki plażowej i korty tenisowe przy świetlicy wiejskiej w Rudach,
- plac zabaw, boiska do siatkówki i piłki nożnej, stół pingpongowy na wolnym powietrzu oraz dobrze wyposażona siłownia przy świetlicy wiejskiej w Rudzie Kozielskiej,
- boiska do piłki siatkowej przy świetlicy wiejskiej w Jankowicach,
- Dziecięcy Park Linowy na terenie stacji kolei wąskotorowej w Rudach.

Uprawianiu turystyki w Gminie sprzyja dobrze rozwinięta baza turystyczno-hotelowo-gastronomiczna, zapewniająca różnorodne formy aktywnego wypoczynku. Gmina posiada

potencjał do rozwoju różnych rodzajów turystyki: rekreacyjnej, weekendowej, ekologicznej, edukacyjnej, religijnej, kulturalnej czy sportowej. Do walorów przyrodniczych i środowiskowych Gminy należą:

- kompleksy wodne, leśne z bogatym runem leśnym i czyste środowisko,
- ścieżki ekologiczne,
- Park Przystańców w Rudach,
- walory mikroklimatyczne i krajobrazowe,
- pomniki przyrody,
- tereny łowieckie,
- unikatowe okazy fauny i flory,
- położenie w granicach Cysterskich Kompozycji Krajobrazowych Rud Wielkich,
- położenie w górnym biegu Odry i dolnym Rudy.

Sieć wodociągowa

Funkcjonujące na terenie Gminy Gminne Przedsiębiorstwo Wodociągów i Kanalizacji Sp. z o.o. (GPWiK Sp. z o.o.) realizuje zadania w zakresie oczyszczania ścieków komunalnych, zaopatrzenia w wodę pitną mieszkańców Gminy oraz rozbudowy, modernizacji i nadzoru nad całością sieci wodociągowej i kanalizacyjnej. Spółka prowadzi także działalność z zakresu wykonawstwa instalacji i pomiarów elektrycznych. Od 2013 roku przedsiębiorstwo zajmuje się również usługami związanymi z gospodarką odpadami stałymi. Ponadto przedsiębiorstwo oferuje mieszkańcom Kuźni Raciborskiej i dwóch ościennych gmin, Bierawa i Nędza, usługi w zakresie opróżniania bezodpływowych zbiorników na nieczystości płynne.

W 2015 roku z instalacji wodociągowej korzystało 99,9% mieszkańców Gminy Kuźnia Raciborska, taki sam udział odnotowano w powiecie raciborskim. W latach 2012-2015 odsetek ludności korzystającej z wodociągów w gminie zwiększył się o 9,8%. W powiecie raciborskim odnotowano natomiast wzrost o 6,3%.

Na terenie Gminy Kuźnia Raciborska funkcjonują dwa wodociągi zaopatrujące ludność w wodę do spożycia. Jest to: wodociąg Kuźnia Raciborska SUW ul. Kościuszki GPS (N50°11' 48.9542" E18° 19' 18.4135") oraz wodociąg Ruda Kozielska SUW ul. Raciborska GPS (N50° 12' 5.7555" E18° 24' 0.9915"). Oba wodociągi korzystają z podziemnych ujęć wody położonych w lasach.

Tabela 2.4-2 Ilość przyłączy wodociągowych w Gminie Kuźnia Raciborska

L.p.	Miejscowość	Ilość przyłączy
1.	Kuźnia Raciborska	706
2.	Budziska	219
3.	Siedliska	171
4.	Ruda	76
5.	Turze	222
6.	Razem wodociąg Kuźnia Raciborska	1394
7.	Jankowice	141
8.	Ruda Kozielska	175
9.	Rudy	929
10.	Razem wodociąg Ruda Kozielska	1245

Źródło: opracowanie własne na podstawie danych Urzędu Miejskiego w Kuźni Raciborskiej

Wodociąg Kuźnia Raciborska zaopatruje miejscowości: Kuźnia Raciborska, Siedliska, Turze, Ruda i Budziska i czerpie wodę z ujęć podziemnych „Las” oraz „Osiedle” w Kuźni Raciborskiej. Woda z ujęć poddawana jest procesom uzdatniania na Stacji Uzdatniania Wody w Kuźni Raciborskiej przy ul. Kościuszki i następnie rozprowadzana jest przez sieć zaopatrującą w wodę mieszkańców.

Wodociąg Ruda Kozielska zaopatruje w wodę miejscowości: Ruda Kozielska, Jankowice, Rudy, czerpie wodę z dwóch studni wierconych o głębokości od 64 do 70 m położonych w lesie w Rudzie Kozielskiej. Każda studnia wyposażona jest w elektryczną pompę głębinową. Woda ta nie jest poddawana procesom uzdatniania, tylko poprzez stację pomp w Rudzie Kozielskiej tłoczona jest do sieci. Woda z ujęć jest zdatna do spożycia przez ludzi bez konieczności uzdatniania czy dezynfekcji.

Na terenie Gminy Kuźnia Raciborska w 2015 roku było 2639 przyłączy wody. Długość sieci wodociągowej na obszarze miejskim (Kuźnia Raciborska) – magistrali przesyłowej wynosi 1 km, rozdzielczej 30,4 km, natomiast na obszarze wiejskim (pozostałe sołectwa) – magistrali przesyłowej 1,6 km, rozdzielczej 91,4 km.

Zapotrzebowanie na wodę w Gminie wynosi 909 m³/dobę, z czego w miejscowościach Kuźnia Raciborska, Budziska, Ruda, Siedliska, Turze wynosi 602 m³/dobę, Ruda Kozielska, Rudy, Jankowice Rudzkie - 307 m³/dobę.

Zapotrzebowanie na wodę do celów przeciwpożarowych wynosi 248 m³/rok, co daje zapotrzebowanie dobowe 0,7 m³. Zakłady pracy Rafamet, Maxpol posiadają własne ujęcia wody i nie korzystają z wodociągu gminnego.

Sieć kanalizacyjna

W Kuźni Raciborskiej funkcjonuje oczyszczalnia mechaniczno - biologiczna będąca własnością Gminnego Przedsiębiorstwa Wodociągów i Kanalizacji Sp. z o.o. w Kuźni Raciborskiej. Biorąc pod uwagę jej zły stan techniczny, Gmina podjęła decyzję o budowie nowej oczyszczalni, którą rozpoczęto na początku 2008 roku. Oczyszczalnia pracuje w technologii oczyszczania ścieków metodą osadu czynnego. Ścieki sanitarne w procesie oczyszczania przechodzą przez następujące obiekty technologiczne: przepompownię, w której następuje odseparowanie dużych zanieczyszczeń mechanicznych, budynek sitopiaskownika, zawierający urządzenia do oddzielania ciał stałych do wielkości 5 mm, tzw. skratek, oraz oddzielnik piasku, zbiornik wielofunkcyjny, składający się z trzech części: zbiornika retencyjnego, w którym ścieki są gromadzone i uśredniane, dwóch bioreaktorów, w których następuje biologiczne ich oczyszczanie oraz zbiornika na osad nadmierny, studnię rozprężno – pomiarową. Oczyszczalnia ścieków wyposażona została w urządzenia pomiarowe online wszystkich niezbędnych wielkości fizykochemicznych, oraz pełną wizualizację komputerową parametrów procesu.

Przy oczyszczalni został wybudowany budynek laboratoryjno-administracyjny, w którym oprócz funkcji administracyjno-biurowych, prowadzone są analizy próbek ścieków w zakresie BZT, stężenia CHZT, zawiesiny oraz mikroskopowe badania osadu czynnego.

Obecnie funkcjonująca oczyszczalnia redukuje ładunek zanieczyszczeń w ściekach w 98%, a jej przepustowość wynosi od 700 do 800 m³ na dobę. Ponadto na terenie Gminy Kuźnia Raciborska zlokalizowane są dwie oczyszczalnie ścieków w miejscowości Rudy, przy ul. Zielonej (Brantolka) o przepustowości 140 m³ na dobę oraz przy ul. Szkolnej o przepustowości 30 m³ na dobę, będące własnością Gminnego Przedsiębiorstwa Wodociągów i Kanalizacji Sp. z o.o. w Kuźni Raciborskiej.

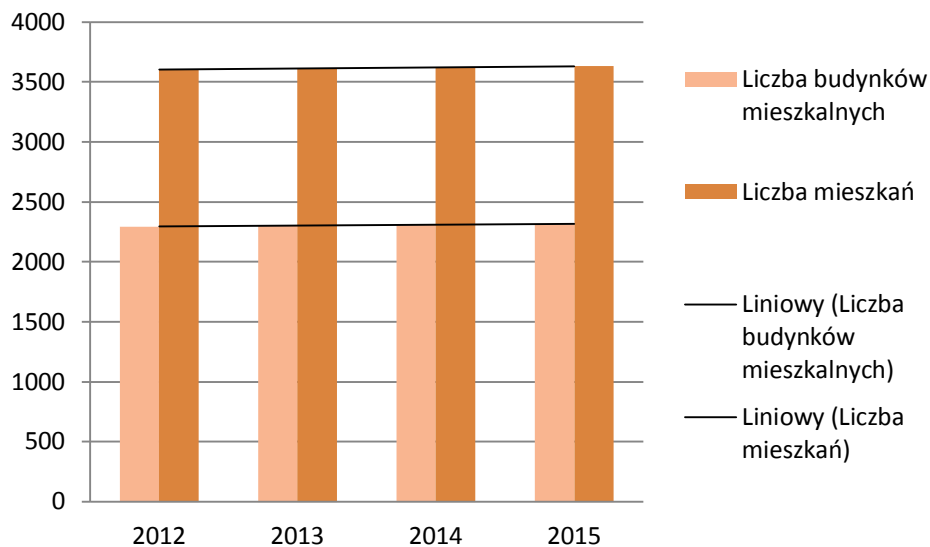
Ogółem z sieci kanalizacyjnej w Gminie Kuźnia Raciborska w 2015 roku korzystało 4572 mieszkańców Gminy. Pozostali mieszkańcy Gminy korzystają z oczyszczalni w formie dobrowolnego wywozu zbiorników bezodpływowych na nieczystości ciekłe.

Według danych przekazanych przez Gminne Przedsiębiorstwo Wodociągów i Kanalizacji Sp. z o.o. w Kuźni Raciborskiej, długość czynnej sieci kanalizacyjnej na terenie Gminy wynosi 12,24 km:

- Kuźnia Raciborska 8,9 km w tym (5,4 sanitarnej, 3,5 ogólnospławnej); w tym 7,41km ogólnospławnej + sanitarnej grawitacyjnej oraz 1,49km sanitarnej tłocznej,
- Rudy 3,34 km sanitarnej,
- Pozostałe sołectwa – zbiorniki bezodpływowe na nieczystości ciekłe.

2.5 Sfera techniczna

Według danych statystycznych GUS w powiecie raciborskim pod koniec 2015 roku zarejestrowanych było 35 819 mieszkań, natomiast w Gminie Kuźnia Raciborska było ich 3 663. Liczba budynków mieszkalnych w tym samym roku w powiecie wynosiła 18 293, natomiast w gminie - 2 317.



Rysunek 2.5-1 Liczba budynków mieszkalnych i mieszkań w gminie w latach 2012-2015

Źródło: opracowanie własne na podstawie danych Głównego Urzędu Statystycznego – Banku Danych Lokalnych

Liczba mieszkań i budynków mieszkalnych w gminie stale rośnie. W latach 2012-2015 liczba budynków mieszkalnych w gminie zwiększyła się o 23, a liczba mieszkań o 31.

Na obszarze Gminy Kuźnia Raciborska znajdują się następujące zabytki:

- 1) Kuźnia Raciborska:
 - kościół zbudowany w 1903r. na miejscu drewnianego z 1646, świątynia neoromańska z elementami neogotyckimi,
 - cmentarz z przełomu XIX i XX w. z kostnicą z roku 1910,
 - figura św. Jana Nepomucena z 1747r.,
 - krzyże przydrożne z początku XX w.,
- 2) Budziska:
 - kapliczki: m.in. z ok. 1900r. z figurą św. Jana Nepomucena (I poł. XIX w.),
- 3) Jankowice:
 - neogotycka kapliczka św. Izydora z ok. 1900r.,
 - dwie leśniczówki z przełomu XIX i XX w.,
- 4) Ruda:

- kapliczki z początku XX w.,
 - budynek szkolny z 1901r.,
- 5) Ruda Kozielska:
- neogotycka kapliczka z ok. 1900r., wewnątrz m.in. rzeźba Matki Boskiej z Dzieciątkiem z XVII w.,
 - krzyż przydrożny z ok. 1890r.,
 - budynek szkolny z końca XIX w.,
 - dwie leśniczówki z początku XX w.,
- 6) Rudy:
- Opactwo Cystersów w Rudach
 - Skansen Kolei Wąskotorowej w Rudach
 - Kościół Wniebowzięcia Najświętszej Marii Panny:
 - figura św. Jana Nepomucena z 1724r.,
 - budynek gajowego, plebania z końca XIX w.,
 - budynek dawnego szpitala zbudowanego w 1858r. i przebudowanego w 1910,
 - budynek poczty z początku XX w.,
 - budynki mieszkalne z połowy XIX w.,
 - cmentarz założony na początku XIX w. z kościołem cmentarnym zbudowanym w latach 1880-84 na miejscu dawnej kaplicy,
- 7) Siedliska:
- młyn z początku XX w.,
 - budynek szkolny z ok. 1910r.,
 - kapliczka z 1872r.,
 - drewniana chałupa z II połowy XIX w.,
- 8) Turze:
- neoromański kościół z 1901r.,
 - dwie kapliczki z początku XIX w.,
 - budynek młyna z końca XIX w.,
 - kuźnia z II połowy XIX w.

3 Diagnoza czynników i zjawisk kryzysowych

Diagnoza czynników i zjawisk kryzysowych obejmuje analizę wszystkich sfer, tj. sfery gospodarczej, środowiskowej, przestrzenno – funkcjonalnej, technicznej, a w szczególności pogłębioną analizę kwestii społecznych dla określenia potrzeb podjęcia wyprzedzających działań o charakterze społecznym, co pozwoli na przygotowanie działań rewitalizacyjnych o bardziej złożonym, kompleksowym charakterze i oddziaływaniu.

Kwantyfikowalne i weryfikowalne dane pozwalające zdiagnozować obszary problemowe w Gminie pozyskano z zasobów Głównego Urzędu Statystycznego, Urzędu Miejskiego w Kuźni Raciborskiej, Powiatowego Urzędu Pracy, Komendy Powiatowej Policji, Ośrodka Pomocy Społecznej, Delegatury Krajowego Biura Wyborczego. Wyniki analiz przedstawiono w podziale na każdą miejscowość Gminy Kuźnia Raciborska. Do wyodrębnienia obszarów charakteryzujących się koncentracją problemów wykorzystano uzyskane dane ilościowe od w/w instytucji.

Obszar Gminy znajdujący się w stanie kryzysowym z powodu koncentracji negatywnych zjawisk społecznych, w szczególności bezrobocia, ubóstwa, przestępczości, niskiego poziomu edukacji lub kapitału społecznego, a także niewystarczającego poziomu uczestnictwa w życiu publicznym i kulturalnym, można wyznaczyć jako obszar zdegradowany w przypadku występowania na nim ponadto co najmniej jednego z następujących negatywnych zjawisk:

- 1) gospodarczych – w szczególności niskiego stopnia przedsiębiorczości, słabej kondycji lokalnych przedsiębiorstw lub
- 2) środowiskowych – w szczególności przekroczenia standardów jakości środowiska, obecności odpadów stwarzających zagrożenie dla życia, zdrowia ludzi lub stanu środowiska, lub
- 3) przestrzenno-funkcjonalnych – w szczególności niewystarczającego wyposażenia w infrastrukturę techniczną i społeczną lub jej złego stanu technicznego, braku dostępu do podstawowych usług lub ich niskiej jakości, niedostosowania rozwiązań urbanistycznych do zmieniających się funkcji obszaru, niskiego poziomu obsługi komunikacyjnej, niedoboru lub niskiej jakości terenów publicznych, lub
- 4) technicznych – w szczególności degradacji stanu technicznego obiektów budowlanych, w tym o przeznaczeniu mieszkaniowym, oraz niefunkcjonowaniu rozwiązań technicznych umożliwiających efektywne korzystanie z obiektów budowlanych, w szczególności w zakresie energooszczędności i ochrony środowiska.

Wyniki analizy ilościowej pozwalają zidentyfikować zdegradowane obszary Gminy, w których następuje największa koncentracja problemów.

3.1 Sfera społeczna

Problemy społeczne w mieście Kuźnia Raciborska oraz w poszczególnych sołectwach Gminy Kuźnia Raciborska zostały zidentyfikowane w oparciu o dane dotyczące liczby osób korzystających z pomocy Miejskiego Ośrodka Pomocy Społecznej w Kuźnia Raciborskiej ze względu na ubóstwo, bezradność w sprawach opiekuńczo-wychowawczych, alkoholizm, chorobę, przemoc w rodzinie oraz niepełnosprawność. Poddano analizie także inne rodzaje problemów, tj. przestępczość, bezrobocie, wypadki drogowe. Dokonano oceny aktywności społecznej mieszkańców poprzez analizę częstotliwości wydarzeń kulturalnych oraz frekwencji wyborczej w mieście Kuźnia Raciborska oraz w poszczególnych sołectwach Gminy. Wyniki analizy pozwoliły zidentyfikować obszary, w których następuje koncentracja problemów społecznych.

Sytuacja demograficzna

Udział mieszkańców w wieku poprodukcyjnym stanowi 18,70% ogólnej liczby osób mieszkających na terenie Gminy. Największy udział osób w wieku poprodukcyjnym w ogólnej liczbie mieszkańców odnotowano w mieście Kuźnia Raciborska (19,17%), Rudach (18,88%) oraz Budziskach (18,79%). Sołectwo Ruda charakteryzuje się najmniejszym odsetkiem mieszkańców w wieku poprodukcyjnym wynoszącym 14,93%.

Tabela 3.1-1 Udział osób w wieku poprodukcyjnym w ogólnej liczbie mieszkańców (wg danych na dzień 31.12.2015 r.)

L.p.	Obszar	Wartość wskaźnika
1	Gmina Kuźnia Raciborska	18,70%
2	Kuźnia Raciborska	19,17%
3	Rudy	18,88%
4	Turze	17,06%
5	Ruda Kozielska	18,42%
6	Budziska	18,79%
7	Siedliska	18,64%
8	Jankowice	17,91%
9	Ruda	14,93%

Źródło: opracowanie własne na podstawie danych Urzędu Miejskiego w Kuźni Raciborskiej

Najwięcej osób w wieku produkcyjnym odnotowano w Siedliskach, Rudzie oraz Rudzie Kozielskiej. W mieście Kuźnia Raciborska oraz w sołectwach Jankowice i Ruda udział osób w wieku produkcyjnym jest mniejszy od średniej dla Gminy, która wynosi 64,60%.

Tabela 3.1-2 Udział osób w wieku produkcyjnym w ogólnej liczbie mieszkańców (wg danych na dzień 31.12.2015 r.)

L.p.	Obszar	Wartość wskaźnika
1	Gmina Kuźnia Raciborska	64,60%
2	Kuźnia Raciborska	63,62%
3	Rudy	64,59%
4	Turze	65,87%
5	Ruda Kozielska	66,24%
6	Budziska	65,77%
7	Siedliska	67,29%
8	Jankowice	63,95%
9	Ruda	67,16%

Źródło: opracowanie własne na podstawie danych Urzędu Miejskiego w Kuźni Raciborskiej

Dane zawarte w poniższej tabeli dotyczą wskaźnika obciążenia demograficznego¹. Najwyższe wartości wskaźnika odnotowano w sołectwach: Jankowice, Rudy oraz mieście Kuźnia Raciborska, świadczy to o większej ilości osób w wieku nieprodukcyjnym. Natomiast najniższe wartości wskaźnika dotyczą sołectw: Ruda, Siedliska, Budziska, Ruda Kozielska, Turze, co wskazuje na niższy wskaźnik demograficzny.

Tabela 3.1-3 Wskaźnik obciążenia demograficznego (wg danych na dzień 31.12.2015 r.)

L.p.	Obszar	Wartość wskaźnika
1	Gmina Kuźnia Raciborska	0,49
2	Kuźnia Raciborska	0,50
3	Rudy	0,50

¹ Wskaźnik obciążenia demograficznego – określa względną ilość osób młodych (kobiety, mężczyźni do 18 roku życia) lub starszych (kobiety od 60 roku życia, mężczyźni od 65 roku życia) w odniesieniu do populacji w wieku produkcyjnym.

4	Turze	0,48
5	Ruda Kozielska	0,47
6	Budziska	0,46
7	Siedliska	0,45
8	Jankowice	0,51
9	Ruda	0,43

Źródło: opracowanie własne na podstawie danych Urzędu Miejskiego w Kuźni Raciborskiej

Bezrobocie

Największy udział osób bezrobotnych zarejestrowanych w liczbie wszystkich mieszkańców poszczególnych obszarów odnotowano w sołectwie Ruda (4,10%) oraz Kuźni Raciborskiej (3,55%). Udział osób bezrobotnych był wyższy od średniej dla całej Gminy (2,62%). Najmniejsze problemy związane z bezrobociem występują w sołectwie Siedliska (1,36%). Ponadto w Rudach, Turzu, Rudzie Kozielskiej, Budziskach oraz Jankowicach udział osób bezrobotnych jest poniżej średniej dla Gminy.

Tabela 3.1-4 Udział bezrobotnych zarejestrowanych wg adresów zamieszkania w populacji mieszkańców ogółem (wg danych na dzień 31.12.2016 r.)

L.p.	Obszar	Wartość wskaźnika
1	Gmina Kuźnia Raciborska	2,62%
2	Kuźnia Raciborska	3,55%
3	Rudy	2,10%
4	Turze	1,63%
5	Ruda Kozielska	1,45%
6	Budziska	1,54%
7	Siedliska	1,36%
8	Jankowice	1,40%
9	Ruda	4,10%

Źródło: opracowanie własne na podstawie danych Powiatowego Urzędu Pracy w Raciborzu

Największy udział osób długotrwale bezrobotnych w populacji mieszkańców poszczególnych obszarów odnotowano w sołectwie Ruda (2,61%) oraz mieście Kuźnia Raciborska (2,22%). Udział osób długotrwale bezrobotnych był wyższy od średniej dla całej Gminy (1,50%). Najmniejsze problemy związane z długotrwałym bezrobociem występują w sołectwie Jankowice (0,47%). Ponadto w sołectwach: Ruda, Turze, Ruda Kozielska, Budziska, Siedliska udział osób długotrwale bezrobotnych jest poniżej średniej dla Gminy.

Tabela 3.1-5 Udział osób długotrwale bezrobotnych w populacji mieszkańców ogółem (wg danych na dzień 31.12.2016 r.)

L.p.	Obszar	Wartość wskaźnika
1	Gmina Kuźnia Raciborska	1,50%
2	Kuźnia Raciborska	2,22%
3	Rudy	0,90%
4	Turze	1,13%
5	Ruda Kozielska	0,81%
6	Budziska	0,77%
7	Siedliska	0,68%
8	Jankowice	0,47%
9	Ruda	2,61%

Źródło: opracowanie własne na podstawie danych Powiatowego Urzędu Pracy w Raciborzu

Największy udział osób bezrobotnych niepełnosprawnych w populacji mieszkańców poszczególnych obszarów odnotowano w mieście Kuźnia Raciborska (0,34%), oraz sołectwie Budziska (0,26%). Udział osób bezrobotnych niepełnosprawnych był wyższy od średniej dla całej Gminy, która wynosiła 0,20%.

Tabela 3.1-6 Udział osób bezrobotnych niepełnosprawnych w populacji mieszkańców ogółem (wg danych na dzień 31.12.2016 r.)

L.p.	Obszar	Wartość wskaźnika
1	Gmina Kuźnia Raciborska	0,20%
2	Kuźnia Raciborska	0,34%
3	Rudy	0,07%
4	Turze	0,13%
5	Ruda Kozielska	0,00%
6	Budziska	0,26%
7	Siedliska	0,00%
8	Jankowice	0,00%
9	Ruda	0,00%

Źródło: opracowanie własne na podstawie danych Powiatowego Urzędu Pracy w Raciborzu

Przestępczość

W 2015 roku na terenie Gminy Kuźnia Raciborska odnotowano 50 czynów karalnych osób nieletnich, które miały miejsce w mieście Kuźnia Raciborska (48) oraz sołectwie Ruda (2).

W pozostałych sołectwach Komenda Powiatowa Policji nie odnotowała tego typu czynów karalnych.

Tabela 3.1-7 Liczba czynów karalnych osób nieletnich w przeliczeniu na 1 mieszkańca (wg danych za 2015 r.)

L.p.	Obszar	Wartość wskaźnika
1	Gmina Kuźnia Raciborska	0,004
2	Kuźnia Raciborska	0,010
3	Rudy	0,000
4	Turze	0,000
5	Ruda Kozielska	0,000
6	Budziska	0,000
7	Siedliska	0,000
8	Jankowice	0,000
9	Ruda	0,007

Źródło: opracowanie własne na podstawie danych Komendy Powiatowej Policji w Raciborzu

Największą liczbę przestępstw w 2015 r. przypadającą na 1 mieszkańca odnotowano w mieście Kuźnia Raciborska oraz sołectwie Turze, wartość wskaźnika wynosiła odpowiednio 0,015 oraz 0,02. Wartości wskaźnika dla w/w obszarów były wyższe od średniej dla całej Gminy, wynoszącej 0,012 przestępstw na 1 mieszkańca sołectwa.

Tabela 3.1-8 Liczba przestępstw w przeliczeniu na 1 mieszkańca (wg danych za 2015 r.)

L.p.	Obszar	Wartość wskaźnika
1	Gmina Kuźnia Raciborska	0,012
2	Kuźnia Raciborska	0,015
3	Rudy	0,010
4	Turze	0,020
5	Ruda Kozielska	0,010
6	Budziska	0,005
7	Siedliska	0,001
8	Jankowice	0,000
9	Ruda	0,007

Źródło: opracowanie własne na podstawie danych Komendy Powiatowej Policji w Raciborzu

Pomoc społeczna

Obszarami objętymi największym wsparciem ze względu na udzielanie pomocy społecznej z powodu bezrobocia są: miasto Kuźnia Raciborska oraz sołectwo Turze. W 2015 r. w Kuźni Raciborskiej liczba osób korzystających z pomocy społecznej z powodu bezrobocia w przeliczeniu na 1 mieszkańca wynosiła 0,042, natomiast w Turzu 0,035. Wartości tego wskaźnika są wyższe niż dla terenu całej Gminy, który wyniósł 0,03.

Tabela 3.1-9 Liczba osób korzystających z pomocy społecznej z powodu bezrobocia w przeliczeniu na 1 mieszkańca (wg danych na dzień 31.12.2015 r.)

L.p.	Obszar	Wartość wskaźnika
1	Gmina Kuźnia Raciborska	0,030
2	Kuźnia Raciborska	0,042
3	Rudy	0,021
4	Turze	0,035
5	Ruda Kozielska	0,006
6	Budziska	0,027
7	Siedliska	0,022
8	Jankowice	0,009
9	Ruda	0,015

Źródło: opracowanie własne na podstawie danych Miejskiego Ośrodka Pomocy Społecznej w Kuźnia Raciborskiej

Wartość wskaźnika, tj. liczba osób bezdomnych korzystających z pomocy społecznej w przeliczeniu na 1 mieszkańca wynosiła 0,001. Najwyższą wartość wskaźnika odnotowano dla sołectwa Siedliska (0,002). W mieście Kuźnia Raciborska oraz sołectwie Turze wartość wskaźnika kształtowała się na poziomie średniej obliczonej dla Gminy Kuźnia Raciborska.

Tabela 3.1-10 Liczba osób bezdomnych korzystających z pomocy społecznej w przeliczeniu na 1 mieszkańca (wg danych na dzień 31.12.2015 r.)

L.p.	Obszar	Wartość wskaźnika
1	Gmina Kuźnia Raciborska	0,001
2	Kuźnia Raciborska	0,001
3	Rudy	0,000
4	Turze	0,001
5	Ruda Kozielska	0,000
6	Budziska	0,000
7	Siedliska	0,002
8	Jankowice	0,000

9	Ruda	0,000
---	------	-------

Źródło: opracowanie własne na podstawie danych Miejskiego Ośrodka Pomocy Społecznej w Kuźni Raciborskiej

Obszarami objętymi największym wsparciem z powodu potrzeby ochrony macierzyństwa są: Turze, Kuźnia Raciborska oraz Jankowice. Liczba osób korzystających z pomocy społecznej z powodu potrzeby ochrony macierzyństwa w przeliczeniu na 1 mieszkańca dla w/w obszarów była wyższa lub równa średniej dla całej Gminy, wynoszącej 0,012.

Tabela 3.1-11 Liczba osób korzystających z pomocy społecznej z powodu potrzeby ochrony macierzyństwa w przeliczeniu na 1 mieszkańca (wg danych na dzień 31.12.2015 r.)

L.p.	Obszar	Wartość wskaźnika
1	Gmina Kuźnia Raciborska	0,012
2	Kuźnia Raciborska	0,016
3	Rudy	0,005
4	Turze	0,023
5	Ruda Kozielska	0,000
6	Budziska	0,015
7	Siedliska	0,008
8	Jankowice	0,012
9	Ruda	0,007

Źródło: opracowanie własne na podstawie danych Miejskiego Ośrodka Pomocy Społecznej w Kuźni Raciborskiej

Obszarami objętymi największym wsparciem ze względu na udzielanie pomocy społecznej z powodu wielodzietności były: Jankowice, Kuźnia Raciborska, Turze oraz Rudy. W 2015 r. w Jankowicach liczba osób korzystających z pomocy społecznej z powodu wielodzietności w przeliczeniu na 1 mieszkańca wynosiła 0,026, w Kuźni Raciborskiej 0,022, Turzu 0,021, natomiast w Rudach 0,02. Nie zaobserwowano tego typu problemów w sołectwach Ruda oraz Ruda Kozielska.

Tabela 3.1-12 Liczba osób korzystających z pomocy społecznej z powodu wielodzietności w przeliczeniu na 1 mieszkańca (wg danych na dzień 31.12.2015 r.)

L.p.	Obszar	Wartość wskaźnika
1	Gmina Kuźnia Raciborska	0,018
2	Kuźnia Raciborska	0,022
3	Rudy	0,020
4	Turze	0,021
5	Ruda Kozielska	0,000

6	Budziska	0,006
7	Siedliska	0,008
8	Jankowice	0,026
9	Ruda	0,000

Źródło: opracowanie własne na podstawie danych Miejskiego Ośrodka Pomocy Społecznej w Kuźni Raciborskiej

W 2015 r. w mieście Kuźnia Raciborska odnotowano 0,048 osób korzystających z pomocy społecznej z powodu długotrwałej lub ciężkiej choroby w przeliczeniu na 1 mieszkańca miasta. Wartość wskaźnika była wyższa od średniej dla całej Gminy (0,033), co świadczy o większym natężeniu problemu. Ponadto w sołectwach Turze oraz Ruda również zaobserwowano występowanie problemu.

Tabela 3.1-13 Liczba osób korzystających z pomocy społecznej z powodu długotrwałej lub ciężkiej choroby w przeliczeniu na 1 mieszkańca (wg danych na dzień 31.12.2015 r.)

L.p.	Obszar	Wartość wskaźnika
1	Gmina Kuźnia Raciborska	0,033
2	Kuźnia Raciborska	0,048
3	Rudy	0,012
4	Turze	0,041
5	Ruda Kozielska	0,023
6	Budziska	0,019
7	Siedliska	0,027
8	Jankowice	0,016
9	Ruda	0,037

Źródło: opracowanie własne na podstawie danych Miejskiego Ośrodka Pomocy Społecznej w Kuźni Raciborskiej

Obszarami najbardziej dotkniętymi ubóstwem, mierzonymi liczbą osób objętych pomocą społeczną z powodu ubóstwa w przeliczeniu na 1 mieszkańca są Kuźnia Raciborska oraz Turze. W wymienionych obszarach liczba osób objętych pomocą MOPS ze względu na ubóstwo w 2015 r. przekracza wartość średnią dla całej Gminy, która wyniosła 0,04.

Tabela 3.1-14 Liczba osób korzystających z pomocy społecznej z powodu ubóstwa w przeliczeniu na 1 mieszkańca (wg danych na dzień 31.12.2015 r.)

L.p.	Obszar	Wartość wskaźnika
1	Gmina Kuźnia Raciborska	0,040
2	Kuźnia Raciborska	0,055
3	Rudy	0,025

4	Turze	0,054
5	Ruda Kozielska	0,021
6	Budziska	0,019
7	Siedliska	0,025
8	Jankowice	0,021
9	Ruda	0,015

Źródło: opracowanie własne na podstawie danych Miejskiego Ośrodka Pomocy Społecznej w Kuźni Raciborskiej

Miasto Kuźnia Raciborska było objęte największym wsparciem ze względu na problemy niepełnosprawności. Liczba osób z niepełnosprawnością korzystających z pomocy społecznej w przeliczeniu na 1 mieszkańca dla Kuźni Raciborskiej oraz sołectwa Turze była wyższa od średniej dla całej Gminy, wynoszącej 0,028.

Tabela 3.1-15 Liczba osób z niepełnosprawnością korzystających z pomocy społecznej w przeliczeniu na 1 mieszkańca (wg danych na dzień 31.12.2015 r.)

L.p.	Obszar	Wartość wskaźnika
1	Gmina Kuźnia Raciborska	0,028
2	Kuźnia Raciborska	0,044
3	Rudy	0,012
4	Turze	0,029
5	Ruda Kozielska	0,005
6	Budziska	0,023
7	Siedliska	0,017
8	Jankowice	0,016
9	Ruda	0,015

Źródło: opracowanie własne na podstawie danych Miejskiego Ośrodka Pomocy Społecznej w Kuźni Raciborskiej

Obszarami najbardziej dotkniętymi problemami alkoholowymi, mierzonymi ilością osób korzystających z pomocy MOPS w tym względzie w przeliczeniu na 1 mieszkańca były: Ruda – 0,026 oraz Kuźnia Raciborska – 0,015.

Tabela 3.1-16 Liczba osób pobierających zasiłek z powodu alkoholizmu w przeliczeniu na 1 mieszkańca (wg danych na dzień 31.12.2015 r.)

L.p.	Obszar	Wartość wskaźnika
1	Gmina Kuźnia Raciborska	0,008
2	Kuźnia Raciborska	0,015

3	Rudy	0,001
4	Turze	0,004
5	Ruda Kozielska	0,006
6	Budziska	0,000
7	Siedliska	0,002
8	Jankowice	0,000
9	Ruda	0,026

Źródło: opracowanie własne na podstawie danych Miejskiego Ośrodka Pomocy Społecznej w Kuźni Raciborskiej

Obszarami objętymi największym wsparciem ze względu na bezradność opiekuńczo-wychowawczą były: miasto Kuźnia Raciborska oraz sołectwo Rudy. Wartości wskaźnika dla tych terenów były wyższe niż średnia dla całej Gminy, która wynosi 0,011. W Siedliskach oraz Budziskach problem ten nie występuje.

Tabela 3.1-17 Liczba osób pobierających zasiłek z powodu bezradności opiekuńczo-wychowawczej w przeliczeniu na 1 mieszkańca (wg danych na dzień 31.12.2015 r.)

L.p.	Obszar	Wartość wskaźnika
1	Gmina Kuźnia Raciborska	0,011
2	Kuźnia Raciborska	0,016
3	Rudy	0,013
4	Turze	0,003
5	Ruda Kozielska	0,002
6	Budziska	0,000
7	Siedliska	0,000
8	Jankowice	0,005
9	Ruda	0,007

Źródło: opracowanie własne na podstawie danych Miejskiego Ośrodka Pomocy Społecznej w Kuźni Raciborskiej

Przemoc w rodzinie

W mieście Kuźnia Raciborska zaobserwowano największy problem przemocy w rodzinie. Wartość wskaźnika była wyższa niż średnia dla całej Gminy, która wynosiła 0,003 os./1 mieszkańca sołectwa.

Tabela 3.1-18 Liczba osób dotkniętych problemem przemocy w rodzinie na 1 mieszkańca (wg danych na dzień 31.12.2015 r.)

L.p.	Obszar	Wartość wskaźnika
------	--------	-------------------

1	Gmina Kuźnia Raciborska	0,003
2	Kuźnia Raciborska	0,006
3	Rudy	0,002
4	Turze	0,000
5	Ruda Kozielska	0,000
6	Budziska	0,000
7	Siedliska	0,000
8	Jankowice	0,000
9	Ruda	0,000

Źródło: opracowanie własne na podstawie danych Miejskiego Ośrodka Pomocy Społecznej w Kuźni Raciborskiej

Aktywność społeczna

Jednym ze wskaźników aktywności społecznej mieszkańców jest liczba wydarzeń kulturalnych. W 2015 roku na terenie Gminy Kuźnia Raciborska odbyło się 76 wydarzeń kulturalnych, co w przeliczeniu na 100 mieszkańców daje wartość wskaźnika równą 0,678. W sołectwach Rudy, Turze, Ruda Kozielska, Budziska, Siedliska, Jankowice oraz Ruda wartości wskaźnika były niższe od średniej dla całej Gminy.

Tabela 3.1-19 Liczba wydarzeń kulturalnych w 2015 roku w przeliczeniu na 100 mieszkańców (wg danych za 2015 r.)

L.p.	Obszar	Wartość wskaźnika
1	Gmina Kuźnia Raciborska	0,678
2	Kuźnia Raciborska	1,211
3	Rudy	0,145
4	Turze	0,376
5	Ruda Kozielska	0,323
6	Budziska	0,257
7	Siedliska	0,508
8	Jankowice	0,465
9	Ruda	0,000

Źródło: opracowanie własne na podstawie danych Urzędu Miejskiego w Kuźni Raciborskiej

Frekwencja wyborcza w wyborach Prezydenckich w 2015 r. w Gminie Kuźnia Raciborska wynosiła 37,47% i była niższa o 8,09% od średniej dla powiatu raciborskiego. W sołectwach Turze, Budziska, Siedliska oraz Ruda frekwencja wyborcza była niższa niż średnia dla całej Gminy. Największą aktywność wyborczą zidentyfikowano na terenie sołectwa Rudy, która wynosiła 43,21%.

Tabela 3.1-20 Frekwencja wyborcza w wyborach Prezydenckich (II tura) w 2015 roku (wg danych za 2015 r.)

L.p.	Obszar	Wartość wskaźnika
1	Gmina Kuźnia Raciborska	37,47%
2	Kuźnia Raciborska	39,63%
3	Rudy	43,21%
4	Turze	33,75%
5	Ruda Kozielska	40,96%
6	Budziska	33,75%
7	Siedliska	33,75%
8	Jankowice	40,96%
9	Ruda	33,75%

Źródło: opracowanie własne na podstawie danych Delegatury Krajowego Biura Wyborczego w Katowicach

Inne zjawiska problemowe

W 2015 r. w Kuźni Raciborskiej odnotowano 7 wypadków i kolizji drogowych. W pozostałych sołectwach nie zaobserwowano tego typu zdarzeń.

Tabela 3.1-21 Liczba wypadków drogowych w przeliczeniu na 1 mieszkańca (wg danych za 2015 r.)

L.p.	Obszar	Wartość wskaźnika
1	Gmina Kuźnia Raciborska	0,001
2	Kuźnia Raciborska	0,001
3	Rudy	0,000
4	Turze	0,000
5	Ruda Kozielska	0,000
6	Budziska	0,000
7	Siedliska	0,000
8	Jankowice	0,000
9	Ruda	0,000

Źródło: opracowanie własne na podstawie danych Komendy Powiatowej Policji w Raciborzu

Średnia wyników uczniów szkół gimnazjalnych w 2015 r. w Gminie Kuźnia Raciborska wynosiła 57,01%. W mieście Kuźnia Raciborska oraz sołectwach Turze, Budziska, Siedliska, Ruda zdawalność egzaminu gimnazjalnego była na niższym poziomie niż średnia dla Gminy.

Tabela 3.1-22 Zdawalność egzaminu gimnazjalnego – średnia wyników uczniów (język polski, matematyka, język angielski podstawowy) w 2015 roku

L.p.	Obszar	Wartość wskaźnika
1	Gmina Kuźnia Raciborska	57,01 %
2	Kuźnia Raciborska	49,91 %
3	Rudy	64,11 %
4	Turze	49,91 %
5	Ruda Kozielska	64,11 %
6	Budziska	49,91 %
7	Siedliska	49,91 %
8	Jankowice	64,11 %
9	Ruda	49,91 %

Źródło: opracowanie własne na podstawie danych Urzędu Miejskiego w Kuźni Raciborskiej

Podsumowanie sfery społecznej

Do analizy sfery społecznej wykorzystano 22 wskaźniki. Wartości poszczególnych analizowanych wskaźników z podziałem na jednostki pomocnicze Gminy Kuźnia Raciborska przedstawiono w poniższej tabeli. Kolorem łososiowym zaznaczono obszary, w których zaobserwowano występowanie danego problemu, tzn. wartość wskaźnika była niekorzystna w stosunku do ogólnej wartości dla Gminy.

Tabela 3.1-23 Wartości wskaźników w sferze społecznej w poszczególnych obszarach Gminy Kuźnia Raciborska

L.p.	Wskaźnik	Gmina Kuźnia Raciborska	Kuźnia Raciborska	Rudy	Turze	Ruda Kozielska	Budziska	Siedliska	Jankowice	Ruda	
1	Sytuacja demograficzna	Udział osób w wieku poprodukcyjnym w ogólnej liczbie mieszkańców	18,70%	19,17%	18,88%	17,06%	18,42%	18,79%	18,64%	17,91%	14,93%
2		Udział osób w wieku produkcyjnym w ogólnej liczbie mieszkańców	64,60%	63,62%	64,59%	65,87%	66,24%	65,77%	67,29%	63,95%	67,16%
3		Wskaźnik obciążenia demograficznego	0,49	0,50	0,50	0,48	0,47	0,46	0,45	0,51	0,43
4	Bezrobocie	Udział bezrobotnych zarejestrowanych wg adresów zamieszkania w populacji mieszkańców ogółem	2,62%	3,55%	2,10%	1,63%	1,45%	1,54%	1,36%	1,40%	4,10%
5		Udział osób długotrwale bezrobotnych w populacji mieszkańców ogółem	1,50%	2,22%	0,90%	1,13%	0,81%	0,77%	0,68%	0,47%	2,61%
6		Udział osób bezrobotnych niepełnosprawnych w populacji mieszkańców ogółem	0,20%	0,34%	0,07%	0,13%	0,00%	0,26%	0,00%	0,00%	0,00%
7	Przestępczość	Liczba czynów karnych osób nieletnich w przeliczeniu na 1 mieszkańca	0,004	0,010	0,000	0,000	0,000	0,000	0,000	0,000	0,007

8		Liczba przestępstw w przeliczeniu na 1 mieszkańca	0,012	0,015	0,010	0,020	0,010	0,005	0,001	0,000	0,007
9	Pomoc społeczna	Liczba osób korzystających z pomocy społecznej z powodu długotrwałej lub ciężkiej choroby w przeliczeniu na 1 mieszkańca	0,033	0,048	0,012	0,041	0,023	0,019	0,027	0,016	0,037
10		Liczba osób korzystających z pomocy społecznej z powodu ubóstwa w przeliczeniu na 1 mieszkańca	0,040	0,055	0,025	0,054	0,021	0,019	0,025	0,021	0,015
11		Liczba osób bezdomnych korzystających z pomocy społecznej w przeliczeniu na 1 mieszkańca	0,001	0,001	0,000	0,001	0,000	0,000	0,002	0,000	0,000
12		Liczba osób korzystających z pomocy społecznej z powodu potrzeby ochrony macierzyństwa w przeliczeniu na 1 mieszkańca	0,012	0,016	0,005	0,023	0,000	0,015	0,008	0,012	0,007
13		Liczba osób korzystających z pomocy społecznej z powodu wielodzietności w przeliczeniu na 1 mieszkańca	0,018	0,022	0,020	0,021	0,000	0,006	0,008	0,026	0,000

14		Liczba osób korzystających z pomocy społecznej z powodu bezrobocia w przeliczeniu na 1 mieszkańca	0,030	0,042	0,021	0,035	0,006	0,027	0,022	0,009	0,015
15		Liczba osób z niepełnosprawnością korzystających z pomocy społecznej w przeliczeniu na 1 mieszkańca	0,028	0,044	0,012	0,029	0,005	0,023	0,017	0,016	0,015
16		Liczba osób pobierających zasiłek z powodu alkoholizmu w przeliczeniu na 1 mieszkańca	0,008	0,015	0,001	0,004	0,006	0,000	0,002	0,000	0,026
17		Liczba osób pobierających zasiłek z powodu bezradności opiekuńczo-wychowawczej w przeliczeniu na 1 mieszkańca	0,011	0,016	0,013	0,003	0,002	0,000	0,000	0,005	0,007
18	Przemoc w rodzinie	Liczba osób dotkniętych problemem przemocy w rodzinie na 1 mieszkańca	0,003	0,006	0,002	0,000	0,000	0,000	0,000	0,000	0,000
19	Aktywność społeczna	Liczba wydarzeń kulturalnych w 2015 roku w przeliczeniu na 100 mieszkańców	0,678	1,211	0,145	0,376	0,323	0,257	0,508	0,465	0,000
20		Frekwencja wyborcza w wyborach Prezydenckich (II tura) w 2015 roku	37,47%	39,63%	43,21%	33,75%	40,96%	33,75%	33,75%	40,96%	33,75%

21		Liczba wypadków drogowych w przeliczeniu na 1 mieszkańca	0,001	0,001	0,000	0,000	0,000	0,000	0,000	0,000	0,000
22	Inne zjawiska problemowe	Zdawalność egzaminu gimnazjalnego – średnia wyników uczniów (język polski, matematyka, język angielski podstawowy)	57,01	49,91	64,11	49,91	64,11	49,91	49,91	64,11	49,91

Najwięcej problemów społecznych skumulowanych jest w mieście Kuźnia Raciborska (90,91% ogółu problemów: 20 z 22). Sytuacja kryzysowa w sferze społecznej wynika, m.in. z bezrobocia, przestępczości oraz udzielanych świadczeń pomocy społecznej mieszkańcom. W sołectwie Turze zdiagnozowano występowanie problemów społecznych na poziomie 45,45%.

Na poniższym rysunku został przedstawiony obszar problemowy Gminy.



Rysunek 3.1-1 Obszar Gminy Kuźnia Raciborska z zaznaczonymi obszarami w których zidentyfikowano problemy w sferze społecznej

Źródło: opracowanie własne

3.2 Sfera gospodarcza

Analiza sfery gospodarczej na terenie Gminy Kuźnia Raciborska jest ważna w kontekście planowanych działań w ramach procesu rewitalizacji. Przeanalizowano obszar przedsiębiorczości w Gminie. Podczas diagnozy sfery gospodarczej w Gminie Kuźnia Raciborska wzięto pod uwagę dwa wskaźniki, tj. liczba podmiotów gospodarczych w przeliczeniu na 1 mieszkańca oraz liczba nowo zarejestrowanych podmiotów gospodarczych w przeliczeniu na 100 mieszkańców.

Wartości wskaźnika, tj. liczba podmiotów gospodarczych w przeliczeniu na 1 mieszkańca były niższe od średniej dla całej Gminy (0,037) w mieście Kuźnia Raciborska oraz wszystkich sołectwach oprócz sołectwa Rudy, co świadczy o małej liczbie podmiotów gospodarczych oraz większym natężeniu problemu na tych obszarach.

Tabela 3.2-1 Liczba podmiotów gospodarczych w przeliczeniu na 1 mieszkańca (wg danych na dzień 31.12.2015 r.)

L.p.	Obszar	Wartość wskaźnika
1	Gmina Kuźnia Raciborska	0,037
2	Kuźnia Raciborska	0,035
3	Rudy	0,052
4	Turze	0,034
5	Ruda Kozielska	0,034
6	Budziska	0,028
7	Siedliska	0,012
8	Jankowice	0,030
9	Ruda	0,011

Źródło: opracowanie własne na podstawie danych Urzędu Miejskiego w Kuźni Raciborskiej

W 2015 roku w sołectwie Rudy zarejestrowano największą liczbę nowych podmiotów gospodarczych. Niższe wartości wskaźnika aniżeli wartość dla całej Gminy (0,33) odnotowano w mieście Kuźnia Raciborska oraz w pozostałych sołectwach. Oznacza to, że wymienione obszary charakteryzują się małą liczbą nowo zarejestrowanych podmiotów gospodarczych w przeliczeniu na 100 mieszkańców.

Tabela 3.2-2 Liczba nowo zarejestrowanych podmiotów gospodarczych w przeliczeniu na 100 mieszkańców (wg danych na dzień 31.12.2015 r.)

L.p.	Obszar	Wartość wskaźnika
1	Gmina Kuźnia Raciborska	0,330
2	Kuźnia Raciborska	0,262
3	Rudy	0,615
4	Turze	0,251
5	Ruda Kozielska	0,162
6	Budziska	0,257
7	Siedliska	0,169

8	Jankowice	0,233
9	Ruda	0,000

Źródło: opracowanie własne na podstawie danych Urzędu Miejskiego w Kuźni Raciborskiej

Podsumowanie sfery gospodarczej

Do analizy sfery gospodarczej wykorzystano dwa wskaźniki. Wartości poszczególnych analizowanych wskaźników z podziałem na obszary Gminy Kuźnia Raciborska przedstawiono w poniższej tabeli. Kolorem łososiowym zaznaczono sołectwa, w których zaobserwowano występowanie danego problemu, tzn. wartość wskaźnika była niekorzystna w stosunku do ogólnej wartości dla Gminy.

Tabela 3.2-3 Wartości wskaźników w sferze gospodarczej w poszczególnych obszarach Gminy Kuźnia Raciborska

Wskaźnik	Gmina Kuźnia Raciborska	Kuźnia Raciborska	Rudy	Turze	Ruda Kozielecka	Budziska	Siedliska	Jankowice	Ruda
Liczba podmiotów gospodarczych w przeliczeniu na 1 mieszkańca	0,037	0,035	0,052	0,034	0,034	0,028	0,012	0,030	0,011
Liczba nowo zarejestrowanych podmiotów gospodarczych w przeliczeniu na 100 mieszkańców	0,330	0,262	0,615	0,251	0,162	0,257	0,169	0,233	0,000

W mieście Kuźnia Raciborska oraz sołectwach: Turze, Ruda Kozielecka, Budziska, Siedliska, Jankowice, Ruda zdiagnozowano problemy gospodarcze. Wartości dwóch z trzech wskaźników były niekorzystne w stosunku do ogólnej wartości dla Gminy. Na poniższym rysunku zostały przedstawione obszary problemowe Gminy zdiagnozowane w niniejszej sferze.



Rysunek 3.2-1 Obszar Gminy Kuźnia Raciborska z zaznaczonymi obszarami w których zidentyfikowano problemy w sferze gospodarczej

Źródło: opracowanie własne

3.3 Sfera środowiskowa

Analiza sfery środowiskowej terenu Gminy Kuźnia Raciborska pozwoli na określenie kondycji środowiskowej Gminy. Sytuacja środowiska ma znaczący wpływ na jakość życia mieszkańców Gminy oraz stanowi o atrakcyjności i potencjale danego obszaru.

Sfera środowiskowa w Gminie Kuźnia Raciborska zdiagnozowana została na podstawie analizy prawdopodobieństwa występowania lokalnych podtopień. Dokonano oceny w skali od 1 do 5, gdzie 1 oznacza bardzo małe prawdopodobieństwo, a 5 bardzo duże prawdopodobieństwo. Wartość wskaźnika dla terenu całej Gminy wynosi 3,375. Wartości wskaźnika przekraczające średnią dla Gminy odnotowano w sołectwach Turze oraz Ruda, co świadczy o największym prawdopodobieństwie wystąpienia lokalnych podtopień na tych obszarach.

Tabela 3.3-1 Wskaźnik prawdopodobieństwa występowania lokalnych podtopień (wg danych za 2016 r.)

L.p.	Obszar	Wartość wskaźnika
1	Gmina Kuźnia Raciborska	3,375
2	Kuźnia Raciborska	3
3	Rudy	3
4	Turze	5
5	Ruda Kozielska	3
6	Budziska	3
7	Siedliska	3
8	Jankowice	2
9	Ruda	5

Źródło: opracowanie własne na podstawie danych Urzędu Miejskiego w Kuźni Raciborskiej

Ponadto dokonano analizy odpadów, tj. ilości odebranego zużytego sprzętu elektrycznego i elektronicznego, opon, chemikaliów/opakowań po chemikaliach, gruzu, odpadów wielkogabarytowych. Z Kuźni Raciborskiej oraz sołectwa Siedliska w 2015 roku odebrano największą ilość zużytego sprzętu elektrycznego i elektronicznego [Mg] przypadającą na 100 mieszkańców.

Tabela 3.3-2 Ilość odebranego zużytego sprzętu elektrycznego i elektronicznego [Mg] w przeliczeniu na 100 mieszkańców (wg danych na dzień 31.12.2015 r.)

L.p.	Obszar	Wartość wskaźnika
1	Gmina Kuźnia Raciborska	0,022
2	Kuźnia Raciborska	0,032
3	Rudy	0,014
4	Turze	0,017
5	Ruda Kozielska	0,000
6	Budziska	0,005
7	Siedliska	0,037
8	Jankowice	0,005
9	Ruda	0,033

Źródło: opracowanie własne na podstawie danych Urzędu Miejskiego w Kuźni Raciborskiej

Wartości wskaźnika ilości odebranych opon w przeliczeniu na 100 mieszkańców dla miasta Kuźnia Raciborska oraz sołectwa Turze są wyższe niż średnia dla całej Gminy, która wynosi 0,002. Świadczy to o większej ilości odebranych opon w przeliczeniu na 100 mieszkańców z tych obszarów.

Tabela 3.3-3 Ilość odebranych opon [Mg] w przeliczeniu na 100 mieszkańców (wg danych na dzień 31.12.2015 r.)

L.p.	Obszar	Wartość wskaźnika
1	Gmina Kuźnia Raciborska	0,002
2	Kuźnia Raciborska	0,003
3	Rudy	0,002
4	Turze	0,002
5	Ruda Kozielska	0,000
6	Budziska	0,000
7	Siedliska	0,006
8	Jankowice	0,000
9	Ruda	0,000

Źródło: opracowanie własne na podstawie danych Urzędu Miejskiego w Kuźni Raciborskiej

Z Kuźni Raciborskiej oraz sołectwa Turze i Siedliska w 2015 roku odebrano największą ilość chemikaliów bądź opakowań po chemikaliach [Mg] przypadającą na 100 mieszkańców. Wartości wskaźnika dla tych obszarów były wyższe niż średnia dla Gminy Kuźnia Raciborska, wynosząca 0,003.

Tabela 3.3-4 Ilość odebranych chemikaliów/opakowań po chemikaliach [Mg] w przeliczeniu na 100 mieszkańców (wg danych na dzień 31.12.2015 r.)

L.p.	Obszar	Wartość wskaźnika
1	Gmina Kuźnia Raciborska	0,003
2	Kuźnia Raciborska	0,004
3	Rudy	0,001
4	Turze	0,003
5	Ruda Kozielska	0,000
6	Budziska	0,000

7	Siedliska	0,009
8	Jankowice	0,001
9	Ruda	0,000

Źródło: opracowanie własne na podstawie danych Urzędu Miejskiego w Kuźni Raciborskiej

W 2015 roku z miasta Kuźnia Raciborska odebrano 6,142 Mg gruzu w przeliczeniu na 100 mieszkańców. Przy czym średnia dla terenu całej Gminy wynosiła 2,717 Mg na 100 mieszkańców. Z pozostałych sołectw Gminy w 2015 roku nie zarejestrowano odbioru gruzu.

Tabela 3.3-5 Ilość odebranego gruzu [Mg] w przeliczeniu na 100 mieszkańców (wg danych na dzień 31.12.2015 r.)

L.p.	Obszar	Wartość wskaźnika
1	Gmina Kuźnia Raciborska	2,717
2	Kuźnia Raciborska	6,142
3	Rudy	0,000
4	Turze	0,000
5	Ruda Kozielska	0,000
6	Budziska	0,000
7	Siedliska	0,000
8	Jankowice	0,000
9	Ruda	0,000

Źródło: opracowanie własne na podstawie danych Urzędu Miejskiego w Kuźni Raciborskiej

Z Kuźni Raciborskiej oraz sołectwa Turze w 2015 roku odebrano największą ilość odpadów wielkogabarytowych [Mg] przypadającą na 100 mieszkańców. Wartości wskaźnika dla tych obszarów były wyższe niż średnia dla Gminy Kuźnia Raciborska, wynosząca 0,264.

Tabela 3.3-6 Ilość odpadów wielkogabarytowych [Mg] w przeliczeniu na 100 mieszkańców (wg danych na dzień 31.12.2015 r.)

L.p.	Obszar	Wartość wskaźnika
1	Gmina Kuźnia Raciborska	0,264
2	Kuźnia Raciborska	0,566
3	Rudy	0,013
4	Turze	0,057
5	Ruda Kozielska	0,000

6	Budziska	0,076
7	Siedliska	0,018
8	Jankowice	0,000
9	Ruda	0,022

Źródło: opracowanie własne na podstawie danych Urzędu Miejskiego w Kuźni Raciborskiej

Podsumowanie sfery środowiskowej

Do analizy sfery środowiskowej wykorzystano 6 wskaźników. Wartości analizy danych ilościowych, tj. wskaźnika ilości odebranych odpadów [Mg] w przeliczeniu na 100 mieszkańców z podziałem na zużyty sprzęt elektryczny i elektroniczny, opony, chemikalia/opakowania po chemikaliach, gruz, odpady wielkogabarytowe oraz prawdopodobieństwa wystąpienia lokalnych podtopień czy osuwisk przedstawiono w poniższej tabeli. Kolorem łososiowym zaznaczono obszary, w których zaobserwowano występowanie danego problemu, tzn. wartość wskaźnika była niekorzystna w stosunku do ogólnej wartości dla Gminy.

Tabela 3.3-7 Wartości wskaźników w sferze środowiskowej w poszczególnych obszarach Gminy Kuźnia Raciborska

Wskaźnik	Gmina Kuźnia Raciborska	Kuźnia Raciborska	Rudy	Turze	Ruda Kozielska	Budziska	Siedliska	Jankowice	Ruda
Prawdopodobieństwo wystąpienia lokalnych podtopień, osuwisk	3,375	3	3	5	3	3	3	2	5
Ilość odebranego zużytego sprzętu elektrycznego i elektronicznego [Mg] w przeliczeniu na 100 mieszkańców	0,022	0,032	0,014	0,017	0,000	0,005	0,037	0,005	0,033
Ilość odebranych opon [Mg] w przeliczeniu na 100 mieszkańców	0,002	0,003	0,002	0,002	0,000	0,000	0,006	0,000	0,000
Ilość odebranych chemikaliów/opakowań po chemikaliach [Mg] w przeliczeniu na 100 mieszkańców	0,003	0,004	0,001	0,003	0,000	0,000	0,009	0,001	0,000
Ilość odebranego gruzu [Mg] w przeliczeniu na 100 mieszkańców	2,717	6,142	0,000	0,000	0,000	0,000	0,000	0,000	0,000
Ilość odpadów wielkogabarytowych [Mg] w przeliczeniu na 100 mieszkańców	0,264	0,566	0,013	0,057	0,000	0,076	0,018	0,000	0,022

Z niniejszej analizy wynika, że w mieście Kuźnia Raciborska skumulowane są największe problemy sfery środowiskowej (5 z 6). Ponadto w sołectwach Turze oraz Siedliska wartości połowy w/w wskaźników były niekorzystne w stosunku do ogólnej wartości dla Gminy.

Na poniższym rysunku zostały przedstawione obszary problemowe Gminy (wyższe nasycenie koloru świadczy o zdiagnozowanej większej ilości problemów w niniejszej sferze).



Rysunek 3.3-1 Obszar Gminy Kuźnia Raciborska z zaznaczonymi obszarami w których zidentyfikowano problemy w sferze środowiskowej

Źródło: opracowanie własne

3.4 Sfera przestrzenno – funkcjonalna

Dalszym krokiem w delimitacji obszaru zdegradowanego było przeprowadzenie analizy sfery przestrzenno-funkcjonalnej. O potencjale i atrakcyjności danego obszaru świadczą warunki przestrzenno-funkcjonalne, mogą one stać się czynnikiem do przyciągania nowych mieszkańców lub potencjalnych inwestorów. Określenie obszarów kryzysowych w tym zakresie dotyczyć będzie wyposażenia w infrastrukturę techniczną, tj. sieć wodociągową i kanalizacyjną, infrastrukturę komunikacyjną, tj. przystanki komunikacji miejskiej, oraz infrastrukturę społeczną, tj. kluby i obiekty sportowe.

Wartość wskaźnika, tj. ilość przyłączy wodociągowych przypadająca na 100 mieszkańców dla terenu całej Gminy wynosi 23,59. Dla miasta Kuźnia Raciborska wartość wskaźnika była niższa niż średnia dla Gminy, co świadczy o małej ilości przyłączy wodociągowych przypadających na 100 mieszkańców miasta.

Tabela 3.4-1 Ilość przyłączy wodociągowych przypadająca na 100 mieszkańców (wg danych na dzień 10.02.2017 r.)

L.p.	Obszar	Wartość wskaźnika
1	Gmina Kuźnia Raciborska	23,56
2	Kuźnia Raciborska	14,25
3	Rudy	33,60
4	Turze	27,85
5	Ruda Kozielska	28,27
6	Budziska	28,19
7	Siedliska	28,98
8	Jankowice	32,79
9	Ruda	28,36

Źródło: opracowanie własne na podstawie danych GPWiK w Kuźni Raciborskiej

Na dzień 31.12.2016 r. w Gminie Kuźnia Raciborska 4572 osób korzystało z sieci kanalizacyjnej, co stanowi 40,81% ogólnej liczby osób mieszkających na terenie Gminy. Udział ludności korzystającej z sieci kanalizacyjnej w ogólnej liczbie ludności jest wskaźnikiem obrazującym, w których obszarach Gminy Kuźnia Raciborska brakuje infrastruktury technicznej, która jest istotna dla mieszkańców. Sołectwa Turze, Ruda Kozielska, Budziska, Siedliska, Jankowice oraz Ruda nie są objęte systemem kanalizacji sanitarnej.

Tabela 3.4-2 Udział ludności korzystającej z sieci kanalizacyjnej w ogólnej liczbie ludności (wg danych na dzień 31.12.2016r.)

L.p.	Obszar	Wartość wskaźnika
1	Gmina Kuźnia Raciborska	40,81%
2	Kuźnia Raciborska	86,24%
3	Rudy	40,49%
4	Turze	0,00%
5	Ruda Kozielska	0,00%
6	Budziska	0,00%
7	Siedliska	0,00%
8	Jankowice	0,00%
9	Ruda	0,00%

Źródło: opracowanie własne na podstawie danych Urzędu Miejskiego w Kuźni Raciborskiej

Diagnozę infrastruktury komunikacyjnej dokonano poprzez analizę wartości wskaźnika dot. liczby przystanków w przeliczeniu na 100 mieszkańców (wg danych za 2016 r.) poszczególnych obszarów Gminy Kuźnia Raciborska. W mieście Kuźnia Raciborska oraz w sołectwach Rudy, Budziska i Siedliska wartości wskaźnika były niższe niż średnia dla całej Gminy (0,259), co świadczy o małej liczbie przystanków komunikacji miejskiej przypadających na 100 mieszkańców sołectwa.

Tabela 3.4-3 Liczba przystanków w przeliczeniu na 100 mieszkańców (wg danych za 2016 r.)

L.p.	Obszar	Wartość wskaźnika
1	Gmina Kuźnia Raciborska	0,259
2	Kuźnia Raciborska	0,182
3	Rudy	0,253
4	Turze	0,502
5	Ruda Kozielska	0,485
6	Budziska	0,129
7	Siedliska	0,169
8	Jankowice	0,465
9	Ruda	0,746

Źródło: opracowanie własne na podstawie danych Urzędu Miejskiego w Kuźni Raciborskiej

Na terenie Gminy Kuźnia Raciborska znajduje się 6 klubów sportowych. Wartość wskaźnika liczby klubów sportowych w przeliczeniu na 100 mieszkańców dla całej Gminy wynosiła 0,054. Dla miasta Kuźnia Raciborska oraz sołectwa Rudy wartości wskaźnika były mniejsze niż średnia obliczona dla Gminy i wynosiły odpowiednio 0,04 i 0,036. W sołectwach Turze, Budziska oraz Ruda nie znajdują się kluby sportowe.

Tabela 3.4-4 Liczba klubów sportowych w przeliczeniu na 100 mieszkańców (wg danych za 2016 r.)

L.p.	Obszar	Wartość wskaźnika
1	Gmina Kuźnia Raciborska	0,054
2	Kuźnia Raciborska	0,040
3	Rudy	0,036
4	Turze	0,000
5	Ruda Kozielska	0,162
6	Budziska	0,000
7	Siedliska	0,169

8	Jankowice	0,233
9	Ruda	0,000

Źródło: opracowanie własne na podstawie danych Urzędu Miejskiego w Kuźni Raciborskiej

W 2016 roku na terenie Gminy Kuźnia Raciborska znajdowało się 14 obiektów sportowych. Liczba obiektów sportowych w przeliczeniu na 100 mieszkańców jest kolejnym wskaźnikiem w sferze przestrzenno-funkcjonalnej. Wartości wskaźnika dla miasta Kuźnia Raciborska była mniejsza niż średnia dla terenu całej Gminy (0,125), co świadczy o niskiej liczbie obiektów sportowych występujących w mieście przypadających na 100 mieszkańców. Na terenie sołectw Turze oraz Budziska nie znajdują się obiekty sportowe.

Tabela 3.4-5 Liczba obiektów sportowych w przeliczeniu na 100 mieszkańców (wg danych za 2016 r.)

L.p.	Obszar	Wartość wskaźnika
1	Gmina Kuźnia Raciborska	0,125
2	Kuźnia Raciborska	0,101
3	Rudy	0,145
4	Turze	0,000
5	Ruda Kozielska	0,323
6	Budziska	0,000
7	Siedliska	0,169
8	Jankowice	0,233
9	Ruda	0,373

Źródło: opracowanie własne na podstawie danych Urzędu Miejskiego w Kuźni Raciborskiej

Podsumowanie sfery przestrzenno-funkcjonalnej

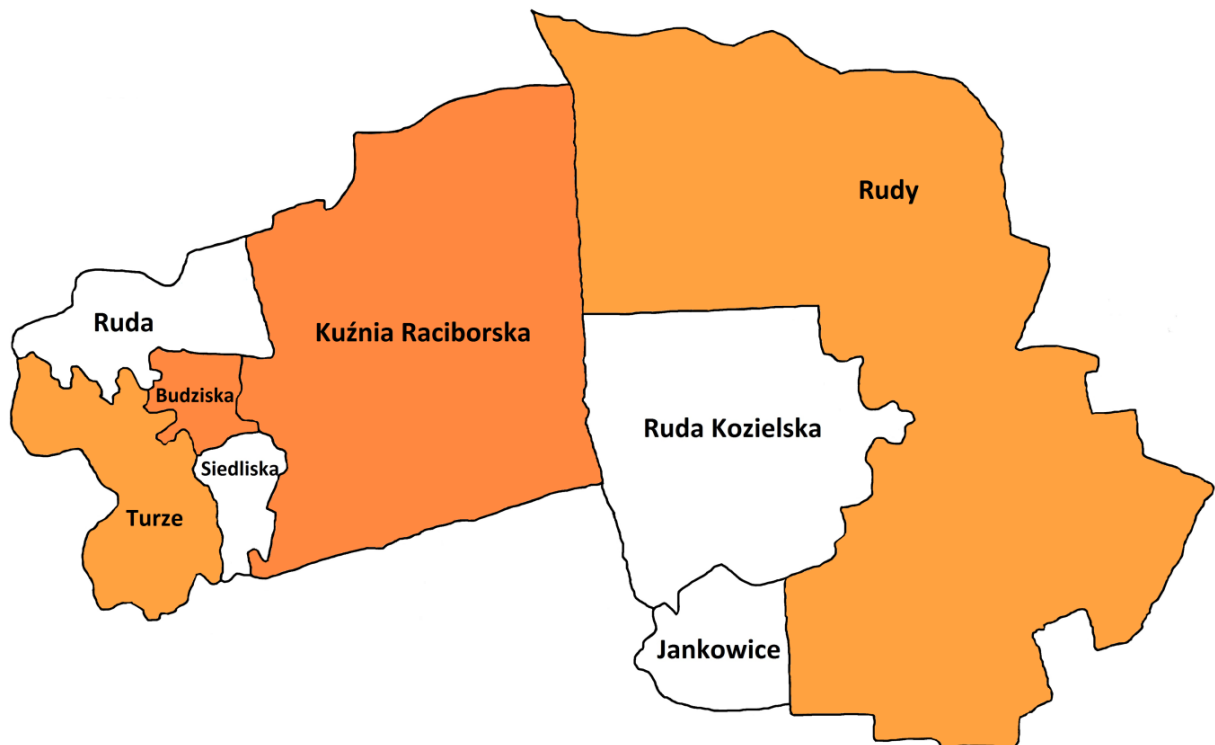
Do analizy sfery przestrzenno - funkcjonalnej wykorzystano 5 wskaźników. Wartości poszczególnych analizowanych wskaźników z podziałem na miasto oraz sołectwa Gminy Kuźnia Raciborska przedstawiono w poniższej tabeli. Kolorem łososiowym zaznaczono obszary, w których zaobserwowano występowanie danego problemu, tzn. wartość wskaźnika była niekorzystna w stosunku do ogólnej wartości dla Gminy.

Tabela 3.4-6 Wartości wskaźników w sferze przestrzenno - funkcjonalnej w poszczególnych obszarach Gminy Kuźnia Raciborska

Wskaźnik	Gmina Kuźnia Raciborska	Kuźnia Raciborska	Rudy	Turze	Ruda Kozielska	Budziska	Siedliska	Jankowice	Ruda
Ilość przyłączy wodociągowych przypadająca na 100	23,56	14,25	33,60	27,85	28,27	28,19	28,98	32,79	28,36

mieszkańców									
Udział ludności korzystającej z sieci kanalizacyjnej w ogólnej liczbie ludności	40,81%	86,24%	40,49%	0,00%	0,00%	0,00%	0,00%	0,00%	0,00%
Liczba przystanków w przeliczeniu na 100 mieszkańców	0,259	0,182	0,253	0,502	0,485	0,129	0,169	0,465	0,746
Liczba klubów sportowych w przeliczeniu na 100 mieszkańców	0,054	0,040	0,036	0,000	0,162	0,000	0,169	0,233	0,000
Liczba obiektów sportowych w przeliczeniu na 100 mieszkańców	0,125	0,101	0,145	0,000	0,323	0,000	0,169	0,233	0,373

Najwięcej problemów w sferze przestrzenno - funkcjonalnej skumulowanych jest w mieście Kuźnia Raciborska (4 z 5) oraz następujących sołectwach: Budziska (4 z 5), Rudy (3 z 5), Turze (3 z 5). Na poniższym rysunku zostały przedstawione obszary problemowe Gminy (wyższe nasycenie koloru świadczy o zdiagnozowanej większej ilości problemów w niniejszej sferze).



Rysunek 3.4-1 Obszar Gminy Kuźnia Raciborska z zaznaczonymi obszarami w których zidentyfikowano problemy w sferze przestrzenno – funkcjonalnej

Źródło: opracowanie własne

3.5 Sfera techniczna

Badany aspekt sfery technicznej, czyli infrastruktura techniczna Gminy Kuźnia Raciborska umożliwi diagnozę jakości życia mieszkańców oraz precyzyjnie wskaże obszary problemowe, z jakimi boryka się Gmina w tym zakresie. Badane wskaźniki, tj. liczba wydanych pozwoleń na budowę, liczba zabytków wpisanych do rejestru zabytków czy stan techniczny obiektów budowlanych użyteczności publicznej świadczą o poziomie rozwoju technicznego Gminy Kuźnia Raciborska.

W 2015 roku Gmina Kuźnia Raciborska wydała 41 pozwoleń na budowę. Liczba wydanych pozwoleń na budowę w przeliczeniu na 100 mieszkańców dla terenu całej Gminy wynosi 0,366. Dla miasta Kuźnia Raciborska oraz sołectw Jankowice i Rudy wartości wskaźnika są niższe od średniej dla Gminy, co oznacza małą liczbę wydanych pozwoleń na budowę w przeliczeniu na 100 mieszkańców poszczególnych obszarów.

Tabela 3.5-1 Liczba wydanych pozwoleń na budowę w przeliczeniu na 100 mieszkańców (wg danych na dzień 31.12.2015 r.)

L.p.	Obszar	Wartość wskaźnika
1	Gmina Kuźnia Raciborska	0,366
2	Kuźnia Raciborska	0,242
3	Rudy	0,506
4	Turze	0,502
5	Ruda Kozielska	0,485
6	Budziska	0,386
7	Siedliska	0,678
8	Jankowice	0,233
9	Ruda	0,000

Źródło: opracowanie własne na podstawie danych Urzędu Miejskiego w Kuźni Raciborskiej

Poniższa tabela prezentuje dane dotyczące liczby zabytków wpisanych do rejestru zabytków województwa śląskiego w przeliczeniu na 100 mieszkańców. W sołectwach Ruda Kozielska, Budziska, Siedliska, Jankowice oraz Ruda nie odnotowano występowania zabytków wpisanych do rejestru zabytków województwa śląskiego. Ponadto w Kuźni Raciborskiej wartość wskaźnika była niższa od wartości obliczonej dla całej Gminy, co świadczy o małej licznie zabytków wpisanych do rejestru zabytków województwa śląskiego przypadających na 100 mieszkańców miasta.

Tabela 3.5-2 Liczba zabytków wpisanych do rejestru zabytków województwa śląskiego w przeliczeniu na 100 mieszkańców (wg danych na dzień 31.12.2016)

L.p.	Obszar	Wartość wskaźnika
1	Gmina Kuźnia Raciborska	0,098
2	Kuźnia Raciborska	0,081
3	Rudy	0,217
4	Turze	0,125
5	Ruda Kozielska	0,000
6	Budziska	0,000
7	Siedliska	0,000
8	Jankowice	0,000
9	Ruda	0,000

Źródło: opracowanie własne na podstawie danych Urzędu Miejskiego w Kuźni Raciborskiej

Stan techniczny obiektów budowlanych użyteczności publicznej został oceniony za pomocą skali od 1 do 5, gdzie 1 oznacza bardzo małą degradację techniczną budynków, a 5 bardzo

dużą degradacją techniczną. Ogólny stan techniczny obiektów budowlanych użyteczności publicznej na terenie Gminy Kuźnia Raciborska oceniono na 2,56. Dla miasta Kuźnia Raciborska oraz sołectw Rudy, Ruda Kozielska, Siedliska i Jankowice wartości wskaźnika były wyższe niż średnia dla Gminy. Oznacza to, że wymienione obszary posiadają obiekty użyteczności publicznej o niskim stanie technicznym.

Tabela 3.5-3 Stan techniczny obiektów budowlanych użyteczności publicznej

L.p.	Obszar	Wartość wskaźnika
1	Gmina Kuźnia Raciborska	2,56
2	Kuźnia Raciborska	2,7
3	Rudy	2,8
4	Turze	2,5
5	Ruda Kozielska	3
6	Budziska	2
7	Siedliska	3
8	Jankowice	3
9	Ruda	1,5

Źródło: opracowanie własne na podstawie danych Urzędu Miejskiego w Kuźni Raciborskiej

Podsumowanie sfery technicznej

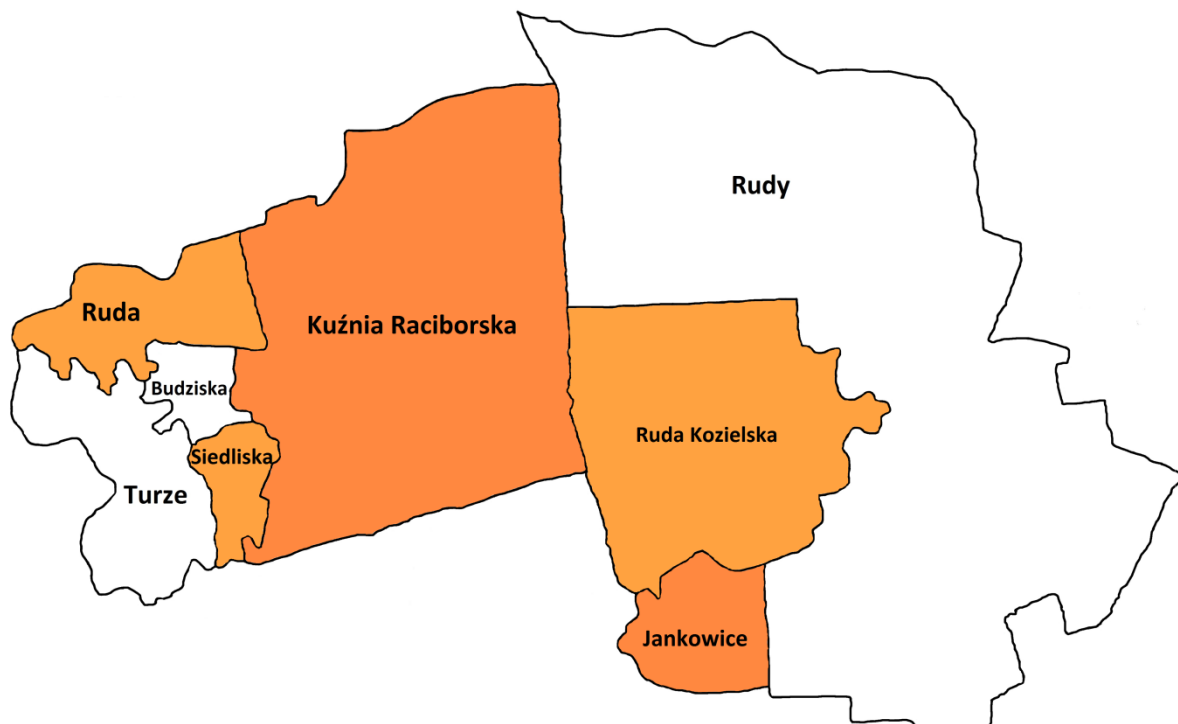
Do analizy sfery technicznej wykorzystano następujące wskaźniki, które pomogły w diagnozie tego obszaru: liczbę wydanych pozwoleń na budowę w przeliczeniu na 100 mieszkańców, liczbę zabytków wpisanych do rejestru zabytków województwa śląskiego w przeliczeniu na 100 mieszkańców, oraz stan techniczny obiektów budowlanych użyteczności publicznej. Wartości poszczególnych analizowanych wskaźników z podziałem na miasto i sołectwa Gminy Kuźnia Raciborska przedstawiono w poniższej tabeli. Kolorem fioletowym zaznaczono sołectwa, w których zaobserwowano występowanie danego problemu, tzn. wartość wskaźnika była niekorzystna w stosunku do ogólnej wartości dla Gminy.

Tabela 3.5-4 Wartości wskaźników w sferze technicznej w poszczególnych obszarach Gminy Kuźnia Raciborska

Wskaźnik	Gmina Kuźnia Raciborska	Kuźnia Raciborska	Rudy	Turze	Ruda Kozielska	Budziska	Siedliska	Jankowice	Ruda
Liczba wydanych pozwoleń na budowę w przeliczeniu na 100 mieszkańców	0,366	0,242	0,506	0,502	0,485	0,386	0,678	0,233	0,000

Liczba zabytków wpisanych do rejestru zabytków w przeliczeniu na 100 mieszkańców	0,098	0,081	0,217	0,125	0,000	0,000	0,000	0,000	0,000
Stan techniczny obiektów budowlanych użyteczności publicznej	2,6	2,7	2,8	2,5	3	2	3	3	1,5

Najwięcej problemów sfery technicznej skumulowanych jest w mieście Kuźnia Raciborska (3 z 3) oraz w sołectwie Jankowice (3 z 3), Ruda Kozielska (2 z 3), Siedliska (2 z 3) oraz Ruda (2 z 3). Na poniższym rysunku zostały przedstawione obszary problemowe Gminy zdiagnozowane w niniejszej sferze (wyższe nasycenie koloru świadczy o zdiagnozowanej większej ilości problemów w niniejszej sferze).



Rysunek 3.5-1 Obszar Gminy Kuźnia Raciborska z zaznaczonymi obszarami w których zidentyfikowano problemy w sferze technicznej

Źródło: opracowanie własne

4 Wyznaczenie obszarów zdegradowanych na podstawie wartości wskaźników opracowanych na podstawie diagnozy ilościowej dla miasta i poszczególnych sołectw Gminy Kuźnia Raciborska

Obszar zdegradowany jest to obszar, na którym zidentyfikowano stan kryzysowy spowodowany koncentracją negatywnych zjawisk społecznych, do których zaliczyć można m.in.: bezrobocie, ubóstwo, przestępczość, niski poziom edukacji, niski poziom kapitału społecznego, niewystarczający poziom uczestnictwa w życiu publicznym oraz kulturalnym, współwystępujących z negatywnymi zjawiskami w sferze gospodarczej, środowiskowej, przestrzenno-funkcjonalnej lub technicznej. Obszar zdegradowany może być podzielony na podobszary, w tym podobszary nieposiadające ze sobą wspólnych granic pod warunkiem stwierdzenia sytuacji kryzysowej na każdym z podobszarów.

Obszary zdegradowane wyznaczone zostały na podstawie przeprowadzonej analizy wskaźnikowej w pięciu sferach, tj. społecznej, gospodarczej, środowiskowej, przestrzenno-funkcjonalnej oraz technicznej. W poniższej tabeli zostały zestawione wskaźniki przeanalizowane w diagnozie we wszystkich sferach. Kolorem łososiowym zaznaczono sołectwa, w których zaobserwowano występowanie danego problemu, tzn. wartość wskaźnika była niekorzystna w stosunku do ogólnej wartości dla Gminy.

Tabela 3.5-1 Zestawienie wskaźników opracowanych na podstawie diagnozy ilościowej dla poszczególnych obszarów Gminy Kuźnia Raciborska

L.p.	Wskaźnik	Kuźnia Raciborska	Rudy	Turze	Ruda Kozielecka	Budziska	Siedliska	Jankowice	Ruda
Sfera społeczna									
1	Udział osób w wieku poprodukcyjnym w ogólnej liczbie mieszkańców								
2	Udział osób w wieku produkcyjnym w ogólnej liczbie mieszkańców								
3	Wskaźnik obciążenia demograficznego								
4	Udział bezrobotnych zarejestrowanych wg adresów zamieszkania w populacji mieszkańców ogółem								
5	Udział osób długotrwale bezrobotnych w populacji mieszkańców ogółem								

6	Udział osób bezrobotnych niepełnosprawnych w populacji mieszkańców ogółem								
7	Liczba czynów karnych osób nieletnich w przeliczeniu na 1 mieszkańca								
8	Liczba przestępstw w przeliczeniu na 1 mieszkańca								
9	Liczba osób korzystających z pomocy społecznej z powodu długotrwałej lub ciężkiej choroby w przeliczeniu na 1 mieszkańca								
10	Liczba osób korzystających z pomocy społecznej z powodu ubóstwa w przeliczeniu na 1 mieszkańca								
11	Liczba osób bezdomnych korzystających z pomocy społecznej w przeliczeniu na 1 mieszkańca								
12	Liczba osób korzystających z pomocy społecznej z powodu potrzeby ochrony macierzyństwa w przeliczeniu na 1 mieszkańca								
13	Liczba osób korzystających z pomocy społecznej z powodu wielodzietności w przeliczeniu na 1 mieszkańca								
14	Liczba osób korzystających z pomocy społecznej z powodu bezrobocia w przeliczeniu na 1 mieszkańca								
15	Liczba osób z niepełnosprawnością korzystających z pomocy społecznej w przeliczeniu na 1 mieszkańca								
16	Liczba osób pobierających zasiłek z powodu alkoholizmu w przeliczeniu na 1 mieszkańca								

17	Liczba osób pobierających zasiłek z powodu bezradności opiekuńczo-wychowawczej w przeliczeniu na 1 mieszkańca								
18	Liczba osób dotkniętych problemem przemocy w rodzinie na 1 mieszkańca								
19	Liczba wydarzeń kulturalnych w 2015 roku w przeliczeniu na 100 mieszkańców								
20	Frekwencja wyborcza w wyborach Prezydenckich (II tura) w 2015 roku								
21	Liczba wypadków drogowych w przeliczeniu na 1 mieszkańca								
22	Zdawalność egzaminu gimnazjalnego – średnia wyników uczniów (język polski, matematyka, język angielski podstawowy)								
Sfera gospodarcza									
23	Liczba podmiotów gospodarczych w przeliczeniu na 1 mieszkańca								
24	Liczba nowo zarejestrowanych podmiotów gospodarczych w przeliczeniu na 100 mieszkańców								
Sfera środowiskowa									
25	Prawdopodobieństwo wystąpienia lokalnych podtopień, osuwisk								
26	Ilość odebranego zużytego sprzętu elektrycznego i elektronicznego [Mg] w przeliczeniu na 100 mieszkańców								
27	Ilość odebranych opon [Mg] w przeliczeniu na 100 mieszkańców								
28	Ilość odebranych chemikaliów/opakowań po chemikaliach [Mg] w przeliczeniu na 100 mieszkańców								

29	Ilość odebranego gruzu [Mg] w przeliczeniu na 100 mieszkańców								
30	Ilość odpadów wielkogabarytowych [Mg] w przeliczeniu na 100 mieszkańców								
Sfera przestrzenno - funkcjonalna									
31	Ilość przyłączy wodociągowych przypadająca na 100 mieszkańców								
32	Udział ludności korzystającej z sieci kanalizacyjnej w ogólnej liczbie ludności								
33	Liczba przystanków w przeliczeniu na 100 mieszkańców								
34	Liczba klubów sportowych w przeliczeniu na 100 mieszkańców								
35	Liczba obiektów sportowych w przeliczeniu na 100 mieszkańców								
Sfera techniczna									
36	Liczba wydanych pozwoleń na budowę w przeliczeniu na 100 mieszkańców								
37	Liczba zabytków wpisanych do rejestru zabytków w przeliczeniu na 100 mieszkańców								
38	Stan techniczny obiektów budowlanych użyteczności publicznej (ocena w skali od 1 do 5, gdzie 1 oznacza bardzo małą degradację techniczną budynków, a 5 bardzo dużą degradację techniczną)								
Liczba występujących problemów w sferze społecznej		20	6	10	1	6	4	5	8
Liczba występujących problemów w sferze gospodarczej		2	0	2	2	2	2	2	2
Liczba występujących problemów w sferze środowiskowej		5	0	3	0	0	3	0	2

Liczba występujących problemów w sferze przestrzenno - funkcjonalnej	4	3	3	1	4	2	1	2
Liczba występujących problemów w sferze technicznej	3	1	0	2	1	2	3	2
Liczba problemów ogółem	34	10	18	6	13	13	11	16
Udział % problemów społecznych	90,91%	27,27%	45,45%	4,55%	27,27%	18,18%	22,73%	36,36%
Udział % problemów ogółem	89,47%	26,32%	47,37%	15,79%	34,21%	34,21%	28,95%	42,11%

Przeprowadzona diagnoza metodami statycznymi pozwoliła zidentyfikować potencjalne obszary problemowe (zdegradowane), w których występuje największa liczba problemów w porównaniu z innymi obszarami Gminy Kuźnia Raciborska oraz uśrednionymi wartościami dla niniejszej jednostki samorządu terytorialnego.

Najwięcej problemów społecznych skumulowanych jest w mieście Kuźnia Raciborska (90,91% ogółu problemów: 20 z 22). W sołectwie Turze zdiagnozowano występowanie 45,45% problemów społecznych. Jednocześnie w mieście Kuźnia Raciborska występują problemy gospodarcze oraz środowiskowe, funkcjonalno-przestrzenne, techniczne.

Podsumowując, największa sytuacja kryzysowa występuje w mieście Kuźnia Raciborska w związku z tym obszar ten można uznać jako zdegradowany i objąć rewitalizacją.

5 Delimitacja obszaru zdegradowanego, przeznaczonego do rewitalizacji

Obszar zdegradowany to taki, na którym nasilone są negatywne zjawiska społeczne, do których zaliczyć można m.in.: bezrobocie, ubóstwo, przestępczość, niski poziom edukacji, niski poziom kapitału społecznego, niewystarczający poziom uczestnictwa w życiu publicznym oraz kulturalnym. Co więcej, obszar zdegradowany cechuje się co najmniej jednym negatywnym zjawiskiem ze sfery gospodarczej, środowiskowej, przestrzenno-funkcjonalnej, technicznej.

Obszary zdegradowane wyznaczone zostały na podstawie przeprowadzonej analizy wskaźnikowej w pięciu sferach, tj. sferze społecznej, gospodarczej, środowiskowej, przestrzenno-funkcjonalnej oraz technicznej.

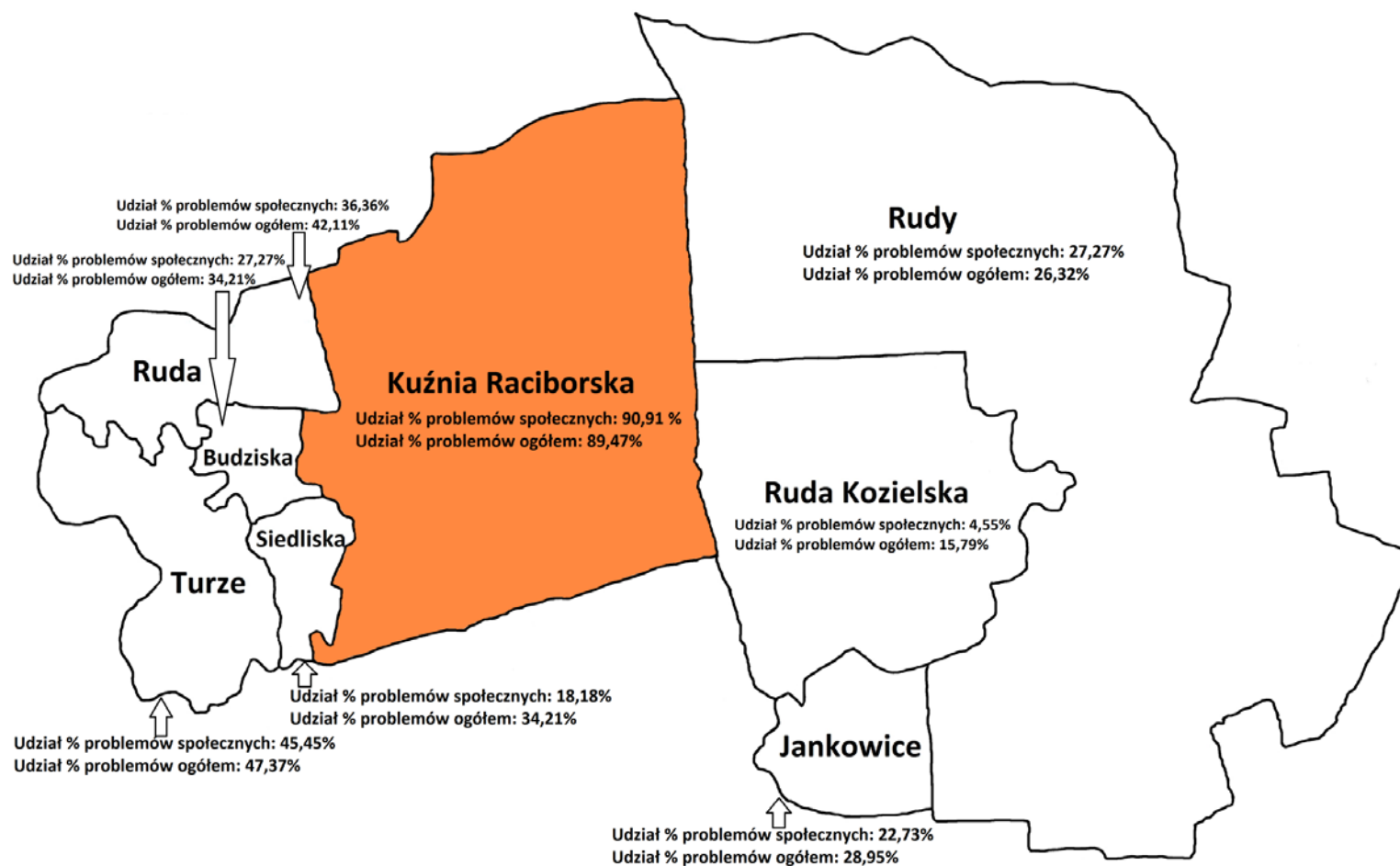
Obszarem zdegradowanym w Gminie Kuźnia Raciborska jest miasto Kuźnia Raciborska. Na tym obszarze zaobserwowano największe skumulowanie problemów społecznych oraz problemów gospodarczych, środowiskowych, przestrzenno-funkcjonalnych, technicznych.

Obszar zdegradowany stanowi 24,89% powierzchni Gminy i jest zamieszkały przez 44,24% mieszkańców Gminy. Na poniższej mapie został zaznaczony obszar zdegradowany.



Unia Europejska
Fundusz Spójności





Rysunek 3.5-1 Zdiagnozowany obszar zdegradowany na terenie Gminy Kuźnia Raciborska

Źródło: opracowanie własne



Unia Europejska
Fundusz Spójności



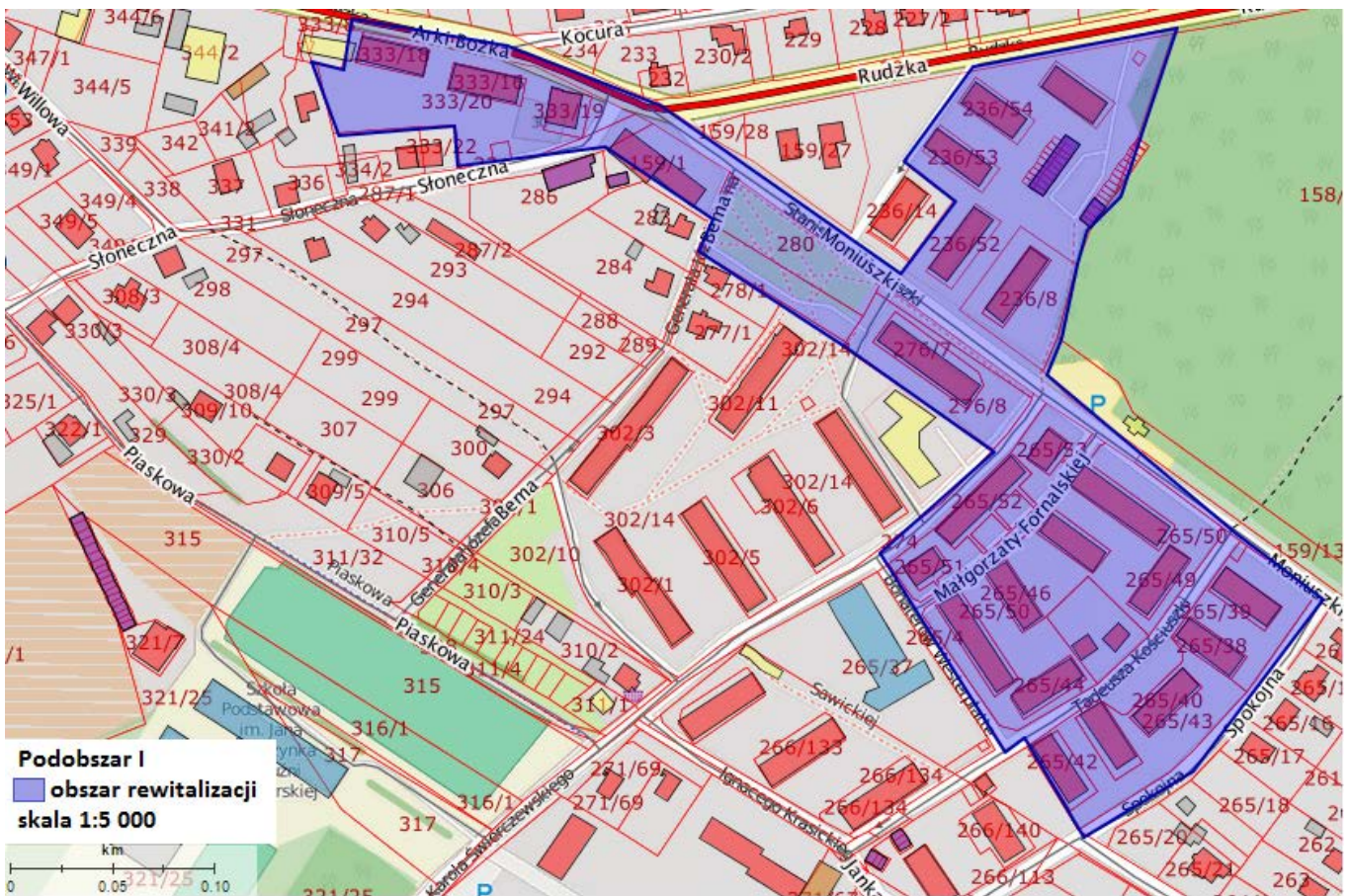
6 Delimitacja obszaru rewitalizacji

Obszar rewitalizacji obejmuje całość lub część obszaru zdegradowanego i dotkniętych szczególną koncentracją problemów i negatywnych zjawisk kryzysowych, na którym z uwagi na istotne znaczenie dla rozwoju lokalnego, zamierza się prowadzić rewitalizację. Obszar rewitalizacji może być podzielony na podobszary, w tym podobszary nieposiadające ze sobą wspólnych granic. Według Ustawy o rewitalizacji z dnia 9 października 2015 roku obszar rewitalizacyjny nie może być większy niż 20% powierzchni gminy oraz zamieszkały przez nie więcej niż 30% liczby mieszkańców gminy. Wskutek tego obszar zdegradowany został ograniczony. Nastąpiło to na podstawie analizy desk research, analizy wskaźnikowej oraz ankietyzacji wśród mieszkańców Gminy Kuźnia Raciborska. Opierając się na wyżej wymienionych metodach podjęto decyzję odnośnie wyboru jednostek przestrzennych, które objęte zostaną obszarem rewitalizacji. W trakcie delimitacji obszarów rewitalizacji wyznaczono pięć podobszarów rewitalizacji, które położone są w mieście Kuźnia Raciborska. **Powierzchnia obszaru rewitalizacji w Gminie Kuźnia Raciborska wynosi 843 469,679 m² (0,67% powierzchni Gminy Kuźnia Raciborska), obszar ten zamieszkuje 1 111 osób (9,56% mieszkańców Gminy Kuźnia Raciborska).** Poniżej zaprezentowano dane dotyczące powierzchni oraz liczby mieszkańców w każdym z podobszarów rewitalizacji.

Tabela 3.5-1 Podobszary rewitalizacji

Podobszary	Powierzchnia [m ²]	Odsetek	Liczba mieszkańców [osoby]	Odsetek
Podobszar I	54 094,543	0,043%	1 043	8,97%
Podobszar II	682 956,619	0,54%	37	0,32%
Podobszar III	55 923,405	0,044%	0	0%
Podobszar IV	39 979,668	0,032%	0	0%
Podobszar V	10 515,442	0,008%	31	0,27%
Obszar rewitalizacji	843 469,679	0,67%	1 111	9,56%

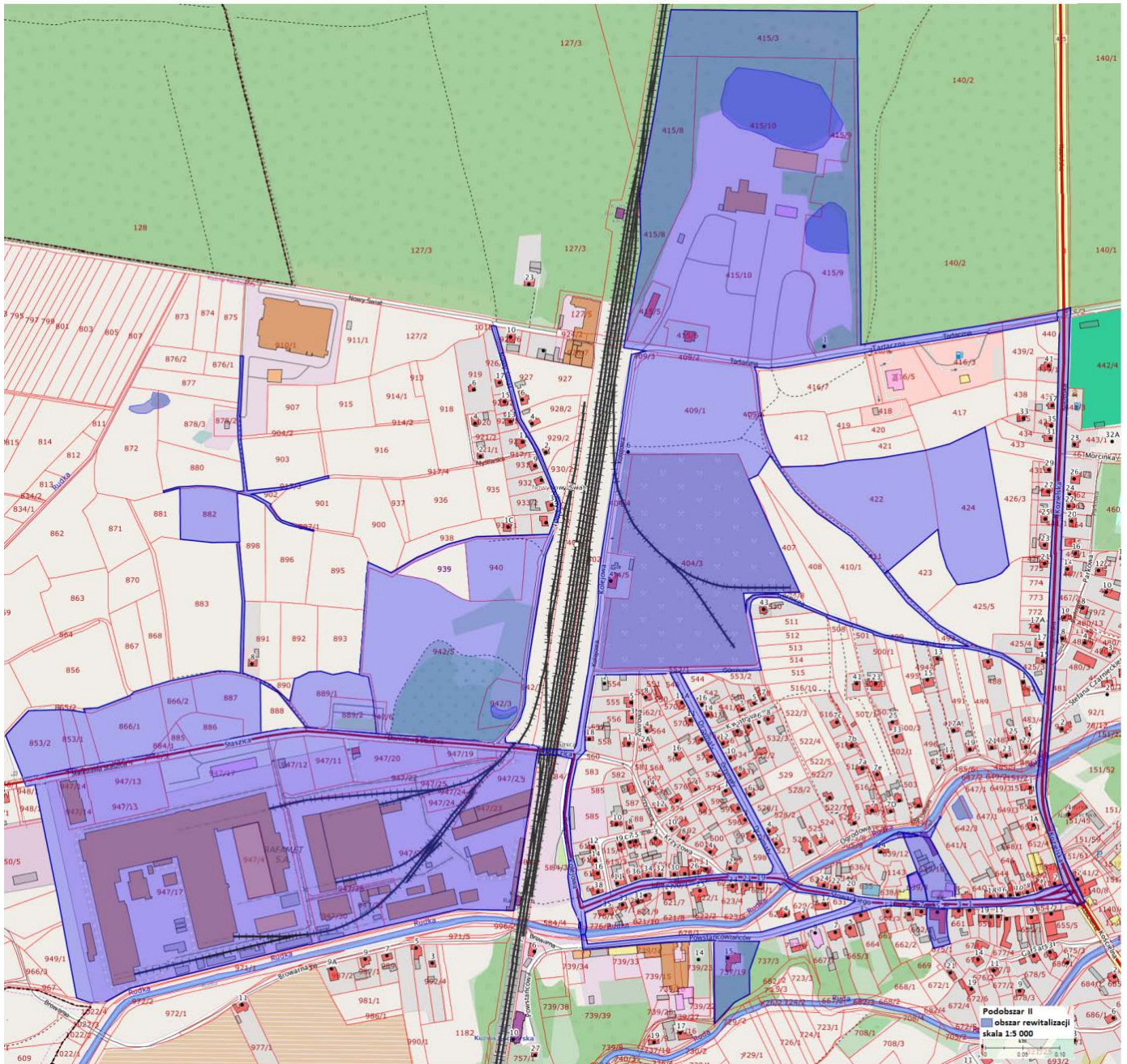
Podobszar I



Rysunek 3.5-1 Podobszar I rewitalizacji

Źródło: opracowanie własne na podstawie <http://portal.gison.pl/kuzniaraciborska/>

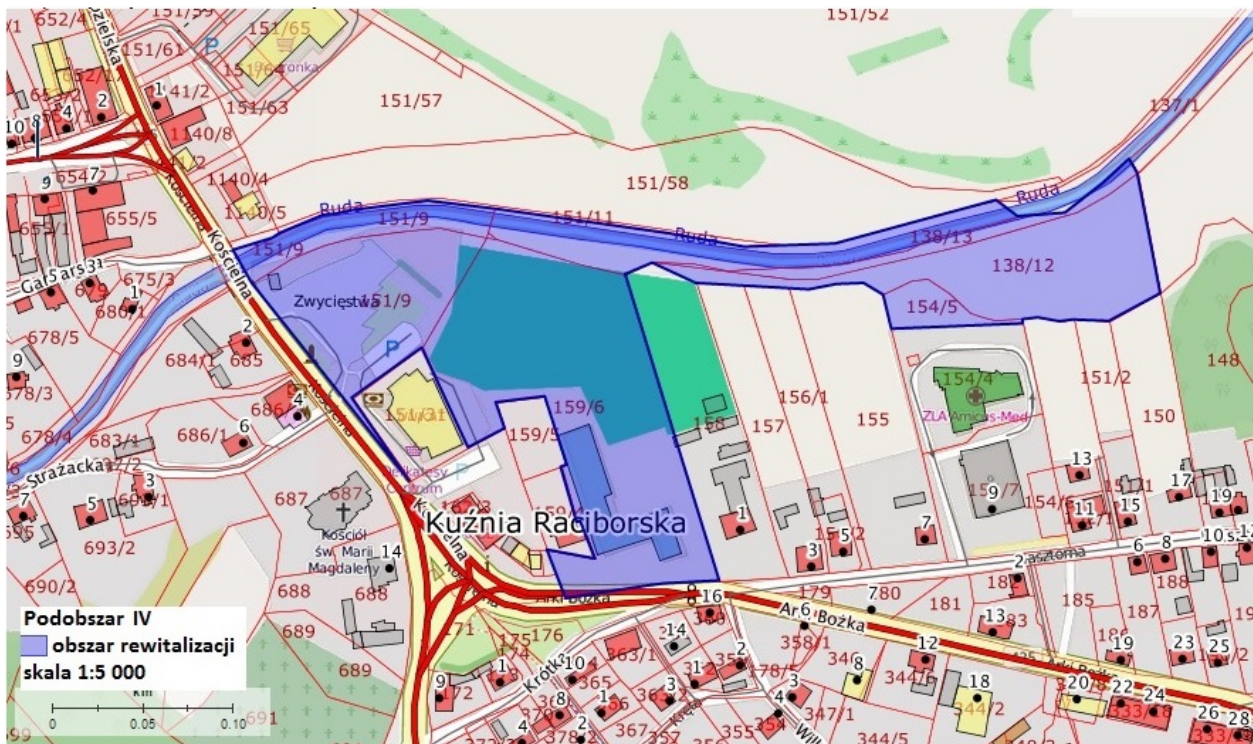
Podobszar II



Rysunek 3.5-2 Podobszar II rewitalizacji

Źródło: opracowanie własne na podstawie <http://portal.gison.pl/kuzniaraciborska/>

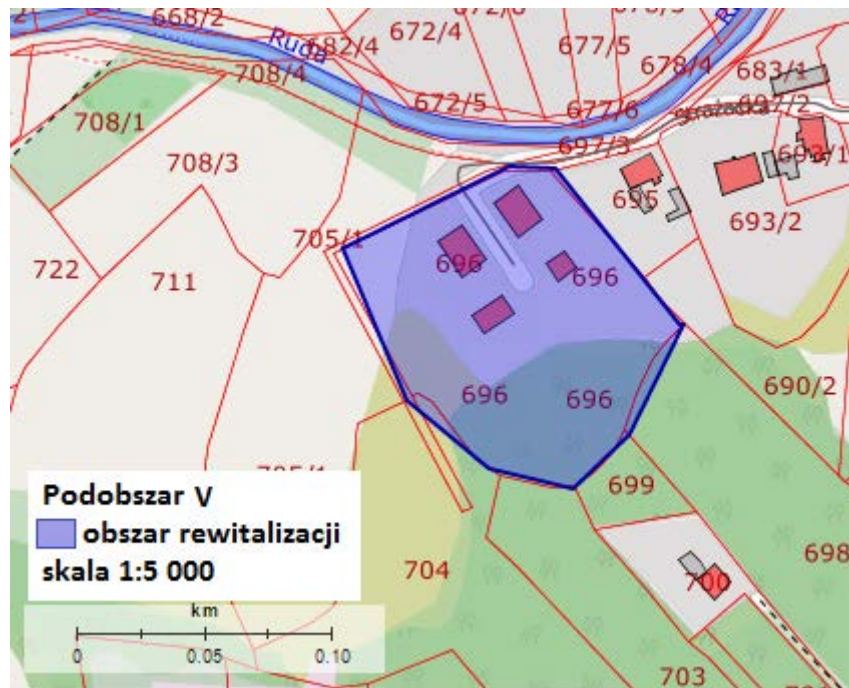
Podobszar IV



Rysunek 3.5-4 Podobszar IV rewitalizacji

Źródło: opracowanie własne na podstawie <http://portal.gison.pl/kuzniaraciborska/>

Podobszar V



Rysunek 3.5-5 Podobszar V rewitalizacji

Źródło: opracowanie własne na podstawie <http://portal.gison.pl/kuzniaraciborska/>

Spis tabel

Tabela 2.1-1 Wykaz wskaźników zastosowanych w diagnozie	4
Tabela 2.1-1 Liczba ludności w Gminie Kuźnia Raciborska w latach 2012-2015	6
Tabela 2.1-2 Procesy demograficzne na terenie Gminy Kuźnia Raciborska	7
Tabela 2.1-3 Wskaźniki udziału ludności w wieku przedprodukcyjnym, produkcyjnym i poprodukcyjnym w całkowitej liczbie populacji w gminie, powiecie, województwie i kraju ...	7
Tabela 2.1-4 Procesy migracyjne na terenie Gminy Kuźnia Raciborska w latach 2012-2015	8
Tabela 2.1-5 Liczba osób w Gminie Kuźnia Raciborska korzystająca z pomocy społecznej wg przyczyn	10
Tabela 2.1-6 Wydarzenia kulturalne w Kuźni Raciborskiej w 2015 roku	10
Tabela 2.2-1 Liczba podmiotów gospodarki narodowej wg sektora własności oraz rodzaju działalności w Gminie	15
Tabela 2.3-1 Masa zebranych odpadów w Punkcie Selektywnego Zbierania Odpadów Komunalnych w 2015 roku	19
Tabela 2.4-1 Powierzchnia geodezyjna Gminy wg kierunków wykorzystania	20
Tabela 2.4-2 Ilość przyłączy wodociągowych w Gminie Kuźnia Raciborska	27

Tabela 3.1-1	Udział osób w wieku poprodukcyjnym w ogólnej liczbie mieszkańców (wg danych na dzień 31.12.2015 r.).....	32
Tabela 3.1-2	Udział osób w wieku produkcyjnym w ogólnej liczbie mieszkańców (wg danych na dzień 31.12.2015 r.).....	33
Tabela 3.1-3	Wskaźnik obciążenia demograficznego (wg danych na dzień 31.12.2015 r.)	33
Tabela 3.1-4	Udział bezrobotnych zarejestrowanych wg adresów zamieszkania w populacji mieszkańców ogółem (wg danych na dzień 31.12.2016 r.).....	34
Tabela 3.1-5	Udział osób długotrwale bezrobotnych w populacji mieszkańców ogółem (wg danych na dzień 31.12.2016 r.).....	34
Tabela 3.1-6	Udział osób bezrobotnych niepełnosprawnych w populacji mieszkańców ogółem (wg danych na dzień 31.12.2016 r.)	35
Tabela 3.1-7	Liczba czynów karalnych osób nieletnich w przeliczeniu na 1 mieszkańca (wg danych za 2015 r.)	36
Tabela 3.1-8	Liczba przestępstw w przeliczeniu na 1 mieszkańca (wg danych za 2015 r.)	36
Tabela 3.1-9	Liczba osób korzystających z pomocy społecznej z powodu bezrobocia w przeliczeniu na 1 mieszkańca (wg danych na dzień 31.12.2015 r.).....	37
Tabela 3.1-10	Liczba osób bezdomnych korzystających z pomocy społecznej w przeliczeniu na 1 mieszkańca (wg danych na dzień 31.12.2015 r.).....	37
Tabela 3.1-11	Liczba osób korzystających z pomocy społecznej z powodu potrzeby ochrony macierzyństwa w przeliczeniu na 1 mieszkańca (wg danych na dzień 31.12.2015 r.).....	38
Tabela 3.1-12	Liczba osób korzystających z pomocy społecznej z powodu wielodzietności w przeliczeniu na 1 mieszkańca (wg danych na dzień 31.12.2015 r.).....	38
Tabela 3.1-13	Liczba osób korzystających z pomocy społecznej z powodu długotrwałej lub ciężkiej choroby w przeliczeniu na 1 mieszkańca (wg danych na dzień 31.12.2015 r.).....	39
Tabela 3.1-14	Liczba osób korzystających z pomocy społecznej z powodu ubóstwa w przeliczeniu na 1 mieszkańca (wg danych na dzień 31.12.2015 r.).....	39
Tabela 3.1-15	Liczba osób z niepełnosprawnością korzystających z pomocy społecznej w przeliczeniu na 1 mieszkańca (wg danych na dzień 31.12.2015 r.).....	40
Tabela 3.1-16	Liczba osób pobierających zasiłek z powodu alkoholizmu w przeliczeniu na 1 mieszkańca (wg danych na dzień 31.12.2015 r.)	40
Tabela 3.1-17	Liczba osób pobierających zasiłek z powodu bezradności opiekuńczo-wychowawczej w przeliczeniu na 1 mieszkańca (wg danych na dzień 31.12.2015 r.)	41
Tabela 3.1-18	Liczba osób dotkniętych problemem przemocy w rodzinie na 1 mieszkańca (wg danych na dzień 31.12.2015 r.).....	41
Tabela 3.1-19	Liczba wydarzeń kulturalnych w 2015 roku w przeliczeniu na 100 mieszkańców (wg danych za 2015 r.).....	42
Tabela 3.1-20	Frekwencja wyborcza w wyborach Prezydenckich (II tura) w 2015 roku (wg danych za 2015 r.)	42

Tabela 3.1-21 Liczba wypadków drogowych w przeliczeniu na 1 mieszkańca (wg danych za 2015 r.).....	43
Tabela 3.1-22 Zdawalność egzaminu gimnazjalnego – średnia wyników uczniów (język polski, matematyka, język angielski podstawowy) w 2015 roku	44
Tabela 3.1-23 Wartości wskaźników w sferze społecznej w poszczególnych obszarach Gminy Kuźnia Raciborska.....	45
Tabela 3.2-1 Liczba podmiotów gospodarczych w przeliczeniu na 1 mieszkańca (wg danych na dzień 31.12.2015 r.)	50
Tabela 3.2-2 Liczba nowo zarejestrowanych podmiotów gospodarczych w przeliczeniu na 100 mieszkańców (wg danych na dzień 31.12.2015 r.).....	50
Tabela 3.2-3 Wartości wskaźników w sferze gospodarczej w poszczególnych obszarach Gminy Kuźnia Raciborska.....	51
Tabela 3.3-1 Wskaźnik prawdopodobieństwa występowania lokalnych podtopień (wg danych za 2016 r.)	53
Tabela 3.3-2 Ilość odebranego zużytego sprzętu elektrycznego i elektronicznego [Mg] w przeliczeniu na 100 mieszkańców (wg danych na dzień 31.12.2015 r.).....	53
Tabela 3.3-3 Ilość odebranych opon [Mg] w przeliczeniu na 100 mieszkańców (wg danych na dzień 31.12.2015 r.).....	54
Tabela 3.3-4 Ilość odebranych chemikaliów/opakowań po chemikaliach [Mg] w przeliczeniu na 100 mieszkańców (wg danych na dzień 31.12.2015 r.).....	54
Tabela 3.3-5 Ilość odebranego gruzu [Mg] w przeliczeniu na 100 mieszkańców (wg danych na dzień 31.12.2015 r.).....	55
Tabela 3.3-6 Ilość odpadów wielkogabarytowych [Mg] w przeliczeniu na 100 mieszkańców (wg danych na dzień 31.12.2015 r.)	55
Tabela 3.3-7 Wartości wskaźników w sferze środowiskowej w poszczególnych obszarach Gminy Kuźnia Raciborska.....	56
Tabela 3.4-1 Ilość przyłączy wodociągowych przypadająca na 100 mieszkańców (wg danych na dzień 10.02.2017 r.)	58
Tabela 3.4-2 Udział ludności korzystającej z sieci kanalizacyjnej w ogólnej liczbie ludności (wg danych na dzień 31.12.2016r.).....	58
Tabela 3.4-3 Liczba przystanków w przeliczeniu na 100 mieszkańców (wg danych za 2016 r.)	59
Tabela 3.4-4 Liczba klubów sportowych w przeliczeniu na 100 mieszkańców (wg danych za 2016 r.).....	59
Tabela 3.4-5 Liczba obiektów sportowych w przeliczeniu na 100 mieszkańców (wg danych za 2016 r.).....	60
Tabela 3.4-6 Wartości wskaźników w sferze przestrzenno - funkcjonalnej w poszczególnych obszarach Gminy Kuźnia Raciborska	60

Tabela 3.5-1 Liczba wydanych pozwoleń na budowę w przeliczeniu na 100 mieszkańców (wg danych na dzień 31.12.2015 r.).....	62
Tabela 3.5-2 Liczba zabytków wpisanych do rejestru zabytków województwa śląskiego w przeliczeniu na 100 mieszkańców (wg danych na dzień 31.12.2016).....	63
Tabela 3.5-3 Stan techniczny obiektów budowlanych użyteczności publicznej.....	64
Tabela 3.5-4 Wartości wskaźników w sferze technicznej w poszczególnych obszarach Gminy Kuźnia Raciborska.....	64
Tabela 3.5-1 Zestawienie wskaźników opracowanych na podstawie diagnozy ilościowej dla poszczególnych obszarów Gminy Kuźnia Raciborska.....	66
Tabela 3.5-1 Podobszary rewitalizacji	73

Spis rysunków

Rysunek 2.1-1 Podział Gminy Kuźnia Raciborska na jednostki pomocnicze	4
Rysunek 2.1-1 Liczba ludności w wieku przedprodukcyjnym, produkcyjnym i poprodukcyjnym w gminie.....	8
Rysunek 2.1-2 Liczba zarejestrowanych osób bezrobotnych zamieszkujących Gminę Kuźnia Raciborska.....	9
Rysunek 2.2-1 Struktura podmiotów gospodarki narodowej wg grup rodzaju działalności PKD 2007	16
Rysunek 2.4-1 Gminy sąsiadujące z Gminą Kuźnia Raciborska	20
Rysunek 2.5-1 Liczba budynków mieszkalnych i mieszkań w gminie w latach 2012-2015	29
Rysunek 3.1-1 Obszar Gminy Kuźnia Raciborska z zaznaczonymi obszarami w których zidentyfikowano problemy w sferze społecznej.....	49
Rysunek 3.2-1 Obszar Gminy Kuźnia Raciborska z zaznaczonymi obszarami w których zidentyfikowano problemy w sferze gospodarczej.....	52
Rysunek 3.3-1 Obszar Gminy Kuźnia Raciborska z zaznaczonymi obszarami w których zidentyfikowano problemy w sferze środowiskowej.....	57
Rysunek 3.4-1 Obszar Gminy Kuźnia Raciborska z zaznaczonymi obszarami w których zidentyfikowano problemy w sferze przestrzenno – funkcjonalnej	62
Rysunek 3.5-1 Obszar Gminy Kuźnia Raciborska z zaznaczonymi obszarami w których zidentyfikowano problemy w sferze technicznej.....	65
Rysunek 3.5-1 Zdiagnozowany obszar zdegradowany na terenie Gminy Kuźnia Raciborska ..	72
Rysunek 3.5-1 Podobszar I rewitalizacji.....	74

Rysunek 3.5-2 Podobszar II rewitalizacji.....	75
Rysunek 3.5-3 Podobszar III rewitalizacji.....	76
Rysunek 3.5-4 Podobszar IV rewitalizacji	77
Rysunek 3.5-5 Podobszar V rewitalizacji	78