



DZIENNIK URZĘDOWY

WOJEWÓDZTWA ŚLĄSKIEGO

Katowice, dnia 08 września 2022 r.

Poz. 5640

UCHWAŁA NR XLIII/341/2022 RADY POWIATU RACIBORSKIEGO

z dnia 30 sierpnia 2022 r.

w sprawie nadania statutu Samodzielnemu Publicznemu Zakładowi Opieki Zdrowotnej Szpitalowi Rejonowemu im. dr. Józefa Rostka w Raciborzu

Na podstawie art. 12 pkt 11 ustawy z dnia 5 czerwca 1998 r. o samorządzie powiatowym (t.j. Dz. U. z 2022 r., poz. 1526) w związku z art. 42 ust. 4 ustawy z dnia 15 kwietnia 2011 r. o działalności leczniczej (t.j. Dz. U. z 2022 r., poz. 633 ze zm.) oraz rozporządzeniem Prezesa Rady Ministrów z dnia 22 czerwca 2001 r. w sprawie wykazu samodzielnych publicznych zakładów opieki zdrowotnej, które zostały przejęte przez gminy, powiaty i samorządy województw (Dz. U. Nr 65, poz. 659 ze zm.), po przeprowadzeniu wymaganych prawem konsultacji

RADA POWIATU RACIBORSKIEGO uchwala, co następuje:

§ 1. Nadaje się Statut Samodzielnemu Publicznemu Zakładowi Opieki Zdrowotnej Szpitalowi Rejonowemu im. dr. Józefa Rostka w Raciborzu o następującej treści:

Rozdział 1. PODSTAWA PRAWNA

§ 2. Samodzielny Publiczny Zakład Opieki Zdrowotnej Szpital Rejonowy im. dr. Józefa Rostka w Raciborzu zwany dalej „Szpitalem Rejonowym” jest podmiotem leczniczym niebędącym przedsiębiorcą działającym w formie samodzielnego publicznego zakładu opieki zdrowotnej.

§ 3. Szpital Rejonowy działa na podstawie:

- 1) zarządzenia Wojewody Katowickiego Nr 311/98 z dnia 9 września 1998 r. w sprawie przekształcenia Zespołu Opieki Zdrowotnej w Raciborzu poprzez podział na 3 jednostki organizacyjne i utworzenie na ich bazie samodzielnych publicznych zakładów opieki zdrowotnej;
- 2) wpisu do Krajowego Rejestru Sądowego pod numerem KRS 0000045513;
- 3) wpisu do Rejestru Podmiotów Wykonujących Działalność Leczniczą prowadzonego przez Wojewodę Śląskiego pod numerem 000000014131;
- 4) niniejszego statutu.

Rozdział 2. POSTANOWIENIA OGÓLNE

§ 4. 1. Siedziba Szpitala Rejonowego mieści się w Raciborzu przy ul. Gamowskiej 3.

2. Skrócona nazwa Szpitala Rejonowego brzmi: „Szpital Rejonowy im. dr. Józefa Rostka w Raciborzu”.

3. Wykaz komórek organizacyjnych, w których prowadzona jest podstawowa działalność Szpitala Rejonowego stanowi załącznik nr 1 do niniejszej uchwały.

§ 5. Podstawowy obszar działania Szpitala Rejonowego obejmuje teren powiatu raciborskiego.

Rozdział 3. CEL I PRZEDMIOT DZIAŁANIA

§ 6. 1. W Szpitalu Rejonowym wyodrębnia się następujące zakłady lecznicze:

- 1) Zakład leczenia stacjonarnego i całodobowego – dla wykonywania świadczeń zdrowotnych w rodzaju stacjonarne i całodobowe świadczenia szpitalne – kod 1 zgodnie z załącznikiem nr 1 do rozporządzenia Ministra Zdrowia z dnia 17 maja 2012 r. w sprawie systemu resortowych kodów identyfikacyjnych oraz szczegółowego sposobu ich nadawania (Dz. U. z 2019 r., poz. 173);
- 2) Zakład ambulatoryjnych usług zdrowotnych – dla wykonywania świadczeń zdrowotnych w rodzaju ambulatoryjne świadczenia zdrowotne – kod 3 zgodnie z załącznikiem nr 1 do rozporządzenia Ministra Zdrowia z dnia 17 maja 2012 r. w sprawie systemu resortowych kodów identyfikacyjnych oraz szczegółowego sposobu ich nadawania (Dz. U. z 2019 r., poz. 173);
- 3) Zakład opiekuńczo-leczniczy – dla wykonywania świadczeń zdrowotnych w rodzaju stacjonarne i całodobowe świadczenia zdrowotne inne niż szpitalne – kod 2 zgodnie z załącznikiem nr 1 do rozporządzenia Ministra Zdrowia z dnia 17 maja 2012 r. w sprawie systemu resortowych kodów identyfikacyjnych oraz szczegółowego sposobu ich nadawania (Dz. U. z 2019 r., poz. 173).

2. Schemat organizacyjny komórek wchodzących w skład zakładów Szpitala Rejonowego stanowi załącznik nr 2 do niniejszej uchwały.

3. Podstawowym celem Szpitala Rejonowego jest udzielanie świadczeń zdrowotnych w zakresie prowadzenia działalności zapobiegawczej, leczniczej, rehabilitacyjnej i diagnostycznej na rzecz osób objętych opieką.

§ 7. Do zadań Szpitala Rejonowego należy:

- 1) badanie i leczenie, w tym:
 - a) świadczenia zapobiegawcze i lecznicze, udzielane w ramach hospitalizacji, ambulatoryjnej opieki specjalistycznej oraz pomocy doraźnej,
 - b) kwalifikacja do diagnostyki i leczenia w innych podmiotach leczniczych;
- 2) wykonywanie świadczeń diagnostycznych w zakresie:
 - a) diagnostyki laboratoryjnej,
 - b) diagnostyki obrazowej,
 - c) elektrodiagnostyki,
 - d) diagnostyki czynnościowej,
 - e) diagnostyki endoskopowej;
- 3) pielęgnacja chorych;
- 4) rehabilitacja lecznicza;
- 5) opieka nad kobietą ciężarną i jej płodem, porodem, położeniem oraz nad noworodkiem;
- 6) orzekanie o stanie zdrowia;
- 7) profilaktyka i promocja zdrowia;
- 8) wykonywanie innych zadań wynikających z obowiązujących przepisów lub zleconych przez organy sprawujące nadzór nad podmiotem leczniczym;
- 9) uczestniczenie w przygotowaniu osób do wykonywania zawodów medycznych oraz doskonaleniu zawodowym kadr lekarskich, pielęgniarskich i innych zawodów w zakresie określonym w odrębnych przepisach oraz umowach.

§ 8. Wykonując działania statutowe Szpital Rejonowy współdziała z:

- 1) Wojewódzką Stacją Sanitarno-Epidemiologiczną w Katowicach i Powiatową Stacją Sanitarno-Epidemiologiczną w Raciborzu;
- 2) innymi podmiotami leczniczymi;
- 3) instytucjami wykonującymi zadania z dziedziny pomocy społecznej i ochrony zdrowia;
- 4) samorządem terytorialnym i administracją rządową;
- 5) innymi podmiotami i instytucjami gwarantującymi realizację działalności podstawowej.

Rozdział 4.

ORGANY ZAKŁADU I STRUKTURA ORGANIZACYJNA

§ 9. Organami Szpitala Rejonowego są:

- 1) Dyrektor;
- 2) Rada Społeczna.

§ 10. Dyrektor kieruje Szpitalem Rejonowym i reprezentuje go na zewnątrz.

§ 11. Dyrektor jest przełożonym wszystkich pracowników Szpitala Rejonowego i dokonuje czynności w sprawach z zakresu prawa pracy.

§ 12. 1. Radę Społeczną powołuje, odwołuje oraz zwołuje jej pierwsze posiedzenie Rada Powiatu Raciborskiego.

2. Kadencja Rady Społecznej trwa 4 lata.

§ 13. 1. Rada Społeczna składa się z 15 osób.

2. W skład Rady Społecznej wchodzi:

- 1) przewodniczący: Starosta lub osoba przez niego wyznaczona;
- 2) członkowie:
 - a) przedstawiciel Wojewody,
 - b) przedstawiciele wyłonieni przez Radę Powiatu – 13 osób.

3. Mandat członka Rady Społecznej wygasa przed końcem kadencji w przypadku:

- 1) śmierci członka Rady Społecznej;
- 2) pisemnej rezygnacji złożonej podmiotowi tworzącemu, z dniem złożenia rezygnacji;
- 3) cofnięcia rekomendacji podmiotu, którego członek Rady Społecznej jest przedstawicielem, z dniem złożenia przez ten podmiot oświadczenia woli podmiotowi tworzącemu;
- 4) zaistnienia okoliczności opisanych w art. 1. ust. 3 ustawy z dnia 15 kwietnia 2011 r. o działalności leczniczej (t.j. Dz. U. z 2022 r., poz. 633 ze zm.);
- 5) podjęcia zatrudnienia w Szpitalu Rejonowym, z dniem zatrudnienia.

4. Członek Rady Społecznej może zostać odwołany ze składu Rady Społecznej przed końcem kadencji w przypadku nieusprawiedliwionej nieobecności na 3 kolejnych posiedzeniach Rady Społecznej, po zgłoszenia tego faktu przez Przewodniczącego Rady Społecznej podmiotowi tworzącemu;

5. W przypadku odwołania lub wygaśnięcia mandatu przed upływem kadencji z przyczyn opisanych w ust. 3 i 4 Rada Powiatu Raciborskiego z inicjatywy własnej lub podmiotu, którego ten członek był przedstawicielem, uzupełnia skład Rady Społecznej.

6. Osoby powołane w skład Rady Społecznej w przypadku określonym w ust. 5 pełnią swoją funkcję do końca danej kadencji Rady Społecznej.

7. Po upływie kadencji członkowie Rady Społecznej pełnią swoje funkcje do czasu objęcia obowiązków przez nowo wybraną Radę Społeczną.

§ 14. Zadania Rady Społecznej określa ustawa z dnia 15 kwietnia 2011 r. o działalności leczniczej (t.j. Dz. U. z 2022 r., poz. 633 ze zm.).

§ 15. Wewnętrzną strukturę organizacyjną Szpitala Rejonowego tworzą komórki organizacyjne i samodzielne stanowiska pracy.

§ 16. 1. Komórki organizacyjne i samodzielne stanowiska pracy podległe Dyrektorowi:

- 1) Dział Techniczno-Eksploatacyjny:
 - a) Sekcja Techniczno-Remontowa:
 - Warsztaty,
 - Kotłownia,
 - b) Sekcja Aparatury Medycznej;
 - 2) Dział Informatyki;
 - 3) Dział Audytu i Rewizji;
 - 4) Dział Zamówień Publicznych;
 - 5) Dział Gospodarczy;
 - 6) Dział Kadr;
 - 7) Główny Księgowy:
 - a) Dział Finansowo-Księgowy,
 - b) Dział Analiz Ekonomicznych;
 - 8) Specjalista ds. Bezpieczeństwa i Higieny Pracy;
 - 9) Specjalista ds. Obronnych;
 - 10) Inspektor Ochrony Przeciwpożarowej;
 - 11) Radca Prawny;
 - 12) Dział Metodyczno-Organizacyjny:
 - a) Sekcja Organizacji i Nadzoru,
 - b) Sekcja Statystyki i Dokumentacji Medycznej,
 - c) Sekcja Rozliczeń Kontraktów,
 - d) Archiwum Szpitalne:
 - Archiwum Dokumentacji Medycznej,
 - Archiwum Dokumentacji Administracyjnej,
 - e) Kancelaria;
 - 13) Pracownik Socjalny;
 - 14) Inspektor Ochrony Radiologicznej;
 - 15) Inspektor Ochrony Danych.
2. Komórki organizacyjne i samodzielne stanowiska pracy podległe Zastępcy Dyrektora ds. Medycznych:

I. Zakład leczenia stacjonarnego i całodobowego:

- 1) Oddział Chirurgiczny;
- 2) Oddział Chirurgii Urazowo-Ortopedycznej;
- 3) Oddział Wewnętrzny I o profilu kardiologiczno-internistycznym;
- 4) Oddział Ginekologiczno-Położniczy;

- 5) Oddział Pediatriczny;
- 6) Oddział Otolaryngologiczny;
- 7) Oddział Okulistyczny;
- 8) Oddział Obserwacyjno-Zakaźny;
- 9) Oddział Pulmonologiczny;
- 10) Oddział Anestezjologii i Intensywnej Terapii;
- 11) Oddział Geriatryczny;
- 12) Izba Przyjęć:
 - Ambulatorium Izby Przyjęć;
- 13) Pogotowie Ratunkowe;
- 14) Dział Fizykoterapii i Rehabilitacji;
- 15) Apteka Szpitalna;
- 16) Prosektorium;
- 17) Centralny Blok Operacyjny;
- 18) Centralna Sterylizatornia;
- 19) Szpitalny Oddział Ratunkowy.

II. Zakład ambulatoryjnych usług zdrowotnych:

- 1) Poradnia Chirurgii Ogólnej:
 - gabinet diagnostyczno-zabiegowy;
- 2) Poradnia Chirurgii Dziecięcej:
 - gabinet diagnostyczno-zabiegowy;
- 3) Poradnia Urologiczna:
 - gabinet diagnostyczno-zabiegowy;
- 4) Poradnia Chirurgii Urazowo-Ortopedycznej:
 - gabinet diagnostyczno-zabiegowy;
- 5) Poradnia Reumatologiczna;
- 6) Poradnia Diabetologiczna;
- 7) Poradnia Ginekologiczno-Położnicza:
 - gabinet diagnostyczno-zabiegowy,
 - pracownia cytologiczna;
- 8) Poradnia Dermatologiczna;
- 9) Poradnia Okulistyczna:
 - gabinet diagnostyczno-zabiegowy;
- 10) Poradnia Otolaryngologiczna:
 - gabinet diagnostyczno-zabiegowy;
- 11) Poradnia Chorób Zakaźnych;
- 12) Poradnia Chorób Płuc i Gruźlicy;
- 13) Poradnia Onkologiczna;
- 14) Poradnia Chirurgii Szczękowo-Twarzowej;

- gabinet diagnostyczno-zabiegowy,
- 15) Poradnia Chorób Sutka;
- 16) Poradnia Neurologiczna;
- 17) Poradnia Medycyny Pracy;
- 18) Poradnia Proktologiczna:
 - gabinet diagnostyczno-zabiegowy;
- 19) Poradnia Preluksacyjna;
- 20) Poradnia Lekarza POZ;
- 21) Poradnia Chorób Wewnętrznych;
- 22) Poradnia Pediatria;
- 21) Dzienny Oddział Chemioterapii;
- 22) Laboratorium Analityczne:
 - pracownia serologii transfuzjologicznej z bankiem krwi,
 - pracownia hematologii,
 - pracownia immunochemii,
 - pracownia analityki ogólnej,
 - pracownia równowagi kwasowo-zasadowej,
 - pracownia układu krzepnięcia,
 - pracownia biochemii;
- 23) Laboratorium Mikrobiologiczne;
- 24) Pracownia Ultrasonografii.

III. Zakład opiekuńczo-leczniczy:

- 1) Oddział Opiekuńczo-Leczniczy.

IV. Samodzielne stanowiska:

- 1) Przełożona Pielęgniarek;
- 2) Specjalista do spraw epidemiologii.

§ 17. 1. Schemat organizacyjny Szpitala Rejonowego stanowi załącznik nr 3 do niniejszej uchwały.

2. Regulaminy organizacyjne poszczególnych komórek ustala Dyrektor Szpitala Rejonowego, a zatwierdza Rada Społeczna.

§ 18. Szpital Rejonowy może prowadzić wydzieloną działalność gospodarczą, taką jak:

- a) praktyka lekarska,
- b) działalność pogotowia ratunkowego,
- c) działalność paramedyczna,
- d) pozostała działalność związana z ochroną zdrowia ludzkiego niesklasyfikowana gdzie indziej,
- e) wynajem nieruchomości,
- f) wynajem pozostałych maszyn i urządzeń,
- g) reklama,
- h) działalność poligraficzna pozostała niesklasyfikowana gdzie indziej,
- i) zagospodarowanie metalowych odpadów i złomu,

- j) działalność agentów zajmujących się sprzedażą towarów różnego rodzaju,
- k) magazynowanie i przechowywanie towarów w pozostałych środowiskach,
- l) sprzątanie i czyszczenie obiektów,
- m) działalność usługowa związana z zagospodarowaniem terenów zieleni,
- n) działalność usługowa w zakresie instalowania, naprawy i konserwacji sprzętu medycznego,
- o) działalność usługowa w zakresie instalowania, naprawy i konserwacji sprzętu elektrycznego gdzie indziej niesklasyfikowana,
- p) działalność usługowa w zakresie instalowania, naprawy i konserwacji pozostałych maszyn specjalnego przeznaczenia,
- q) działalność związana z parkowaniem,
- r) pozostałe miejsca krótkotrwałego zakwaterowania gdzie indziej niesklasyfikowane,
- s) stołówki,
- t) malowanie,
- u) produkcja ciepła (pary wodnej i gorącej wody),
- v) dystrybucja ciepła (pary wodnej i gorącej wody),
- w) pozaszkolne formy kształcenia gdzie indziej niesklasyfikowane,
- x) unieszkodliwianie odpadów.

Rozdział 5. POSTANOWIENIA KOŃCOWE

§ 19. Zmiany w statucie przeprowadza się według tej samej procedury co jego nadanie.

§ 20. Traci moc uchwała nr XXXVI/290/2022 Rady Powiatu Raciborskiego z dnia 25 stycznia 2022 r. w sprawie nadania statutu Samodzielnemu Publicznemu Zakładowi Opieki Zdrowotnej Szpitalowi Rejonowemu im. dr. Józefa Rostka w Raciborzu.

§ 21. Wykonanie uchwały powierza się Zarządowi Powiatu Raciborskiego.

§ 22. Uchwała wchodzi w życie po upływie 14 dni od dnia jej ogłoszenia w Dzienniku Urzędowym Województwa Śląskiego.

Przewodniczący Rady

Adam Wajda

Załącznik nr 1
do uchwały nr XLIII/341/2022
Rady Powiatu Raciborskiego
z dnia 30 sierpnia 2022 r.

WYKAZ KOMÓREK ORGANIZACYJNYCH ZAKŁADÓW SZPITALA REJONOWEGO

I. Zakład leczenia stacjonarnego i całodobowego - Racibórz ul. Gamowska 3.

- | | |
|--|---------------------------|
| 1) Oddział Chirurgiczny | - 30 łóżka, |
| w tym: | |
| - łóżka intensywnej opieki medycznej | - 2 łóżka, |
| a) pracownia patomorfologiczna, | |
| b) pracownia krioterapii, | |
| c) pracownia endoskopii; | |
| 2) Oddział Chirurgii Urazowo-Ortopedycznej | - 38 łóżek, |
| w tym: | |
| - łóżka intensywnej opieki medycznej | - 2 łóżka, |
| 3) Oddział Wewnętrzny I o profilu kardiologiczno-internistycznym | - 30 łóżka, |
| w tym: | |
| a) odcinek chorób wewnętrznych | - 8 łóżek, |
| b) odcinek kardiologiczny | - 22 łóżka, |
| w tym: | |
| - sala intensywnego nadzoru kardiologicznego | - 6 łóżek, |
| c) pracownia nieinwazyjnej diagnostyki kardiologicznej, | |
| d) pracownia elektrokardiografii (EKG); | |
| 4) Oddział Ginekologiczno-Położniczy | - 35 łóżek + 16 łóżeczek, |
| w tym: | |
| a) odcinek ginekologiczny | - 15 łóżek, |
| w tym: | |
| - łóżka intensywnej opieki medycznej | - 2 łóżka, |
| b) odcinek patologii ciąży | - 10 łóżek, |
| c) odcinek położniczy z traktem porodowym | - 10 łóżek, |
| d) pododdział neonatologiczny | - 16 łóżeczek, |
| 5) Oddział Pediatryczny | - 18 łóżek |
| w tym: | |
| - łóżka intensywnej opieki medycznej | - 2 łóżka; |

- 6) Oddział Otolaryngologiczny - 12 łóżek,
w tym:
- łóżka intensywnej opieki medycznej - 2 łóżka,
a) pracownia audiometrii;
- 7) Oddział Okulistyczny - 12 łóżek,
a) trakt zabiegowo-operacyjny;
- 8) Oddział Pulmonologiczny - 20 łóżek,
w tym:
- łóżka intensywnej opieki medycznej - 2 łóżka,
a) pracownia badań czynnościowych układu oddechowego;
- 9) Oddział Obserwacyjno-Zakaźny - 25 łóżek,
w tym:
- łóżka intensywnej opieki medycznej - 2 łóżka,
a) pracownia USG,
b) pracownia EKG;
- 10) Oddział Anestezjologii i Intensywnej Terapii - 8 łóżek;
- 11) Oddział Geriatryczny - 20 łóżek,
w tym:
- łóżka intensywnej opieki medycznej - 2 łóżka;
- 12) Centralna Sterylizatornia;
- 13) Izba Przyjęć;
a) Ambulatorium Izby Przyjęć;
- 14) Dział Fizykoterapii i Rehabilitacji;
- 15) Apteka Szpitalna;
- 16) Pogotowie Ratunkowe
a) zespoły wyjazdowe:
- zespół wyjazdowy specjalistyczny „S” – Racibórz, ul. Gamowska 3, 47-400 Racibórz,
- zespół wyjazdowy podstawowy „P” – Racibórz, ul. Gamowska 3, 47-400 Racibórz,
- zespół wyjazdowy podstawowy „P” – Krzyżanowice, ul. Wyzwolenia 1, 47-450 Krzyżanowice,
- zespół wyjazdowy podstawowy „P” – Kuźnia Raciborska, ul. Jagodowa 15, 47-420 Kuźnia Raciborska,
b) zespoły transportu sanitarnego;
- 17) Centralny Blok Operacyjny;
- 18) Prosektorium;
- 19) Szpitalny Oddział Ratunkowy.

II. Zakład ambulatoryjnych usług zdrowotnych - Racibórz ul. Gamowska 3

- 1) Poradnia Reumatologiczna;
- 2) Poradnia Diabetologiczna;
- 3) Poradnia Chirurgii Ogólnej:
 - gabinet diagnostyczno – zabiegowy;
- 4) Poradnia Chirurgii Dziecięcej:
 - gabinet diagnostyczno – zabiegowy;
- 5) Poradnia Urologiczna:
 - gabinet diagnostyczno – zabiegowy;
- 6) Poradnia Dermatologiczna;
- 7) Poradnia Okulistyczna:
 - gabinet diagnostyczno – zabiegowy;
- 8) Poradnia Otolaryngologiczna:
 - gabinet diagnostyczno – zabiegowy;
- 9) Poradnia Chorób Zakaźnych;
- 10) Poradnia Ginekologiczno-Położnicza:
 - gabinet diagnostyczno – zabiegowy,
 - pracownia cytologiczna;
- 11) Poradnia Onkologiczna;
- 12) Poradnia Chorób Płuc i Gruźlicy;
- 13) Poradnia Chirurgii Urazowo-Ortopedycznej:
 - gabinet diagnostyczno – zabiegowy;
- 14) Poradnia Chirurgii Szczękowo-Twarzowej:
 - gabinet diagnostyczno – zabiegowy;
- 15) Poradnia Chorób Sutka;
- 16) Poradnia Neurologiczna;
- 17) Poradnia Medycyny Pracy;
- 18) Poradnia Proktologiczna:
 - gabinet diagnostyczno – zabiegowy;
- 19) Poradnia Preluksacyjna;
- 20) Poradnia Lekarza POZ;
- 21) Poradnia Chorób Wewnętrznych;
- 22) Poradnia Pediatriczna;
- 23) Dzienny Oddział Chemioterapii - 4 łóżka;
- 24) Laboratorium Analityczne:
 - a) pracownia serologii transfuzjologicznej z bankiem krwi,
 - b) pracownia hematologii,

- c) pracownia immunochemii,
- d) pracownia analityki ogólnej,
- e) pracownia równowagi kwasowo-zasadowej,
- f) pracownia układu krzepnięcia,
- g) pracownia biochemii;
- 25) Laboratorium Mikrobiologiczne;
- 26) Pracownia ultrasonografii (USG).

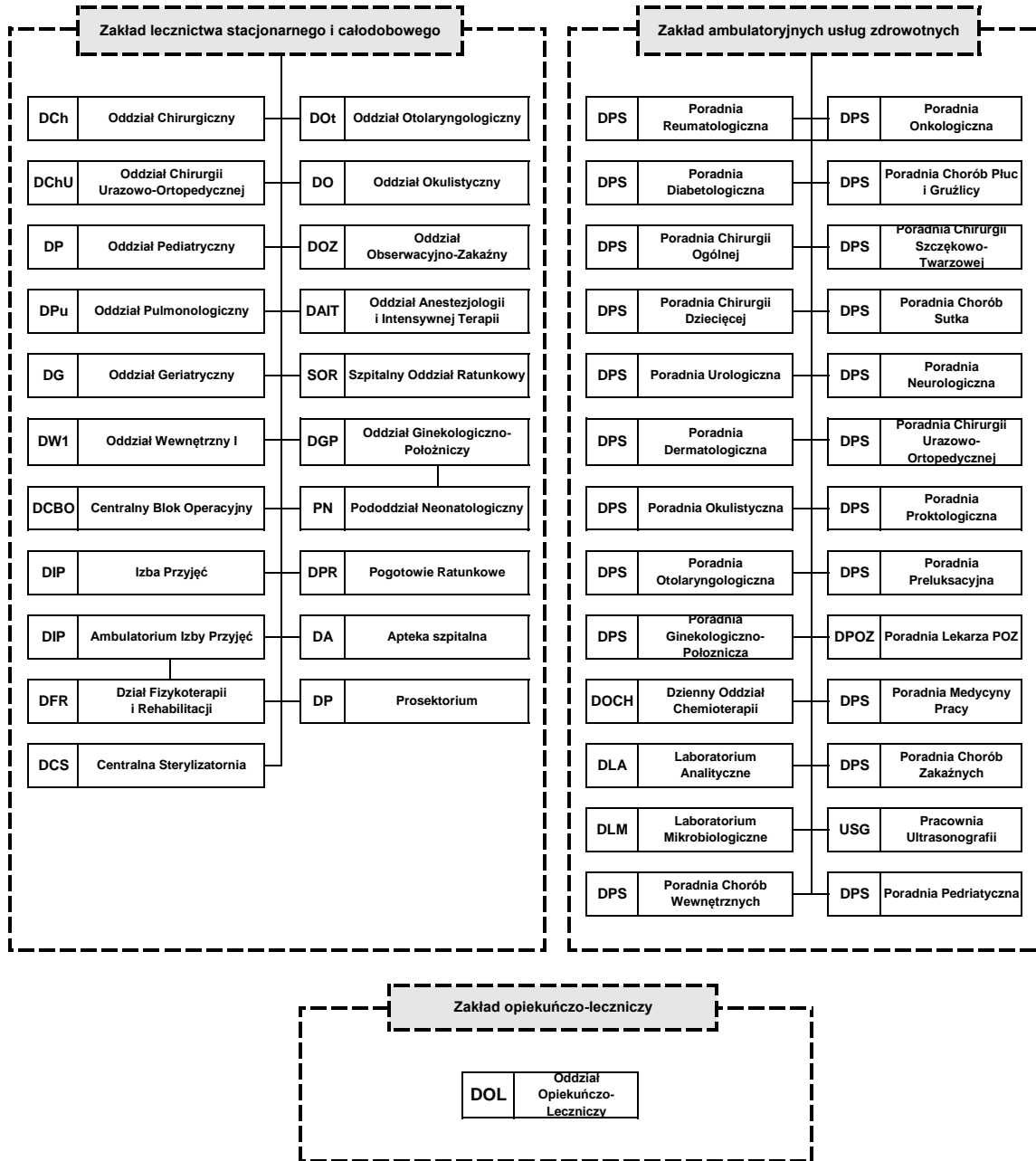
III. Zakład opiekuńczo - leczniczy - Racibórz ul. Gamowska 3

- 1) Oddział Opiekuńczo - Leczniczy - 30 łóżek.

Przewodniczący Rady

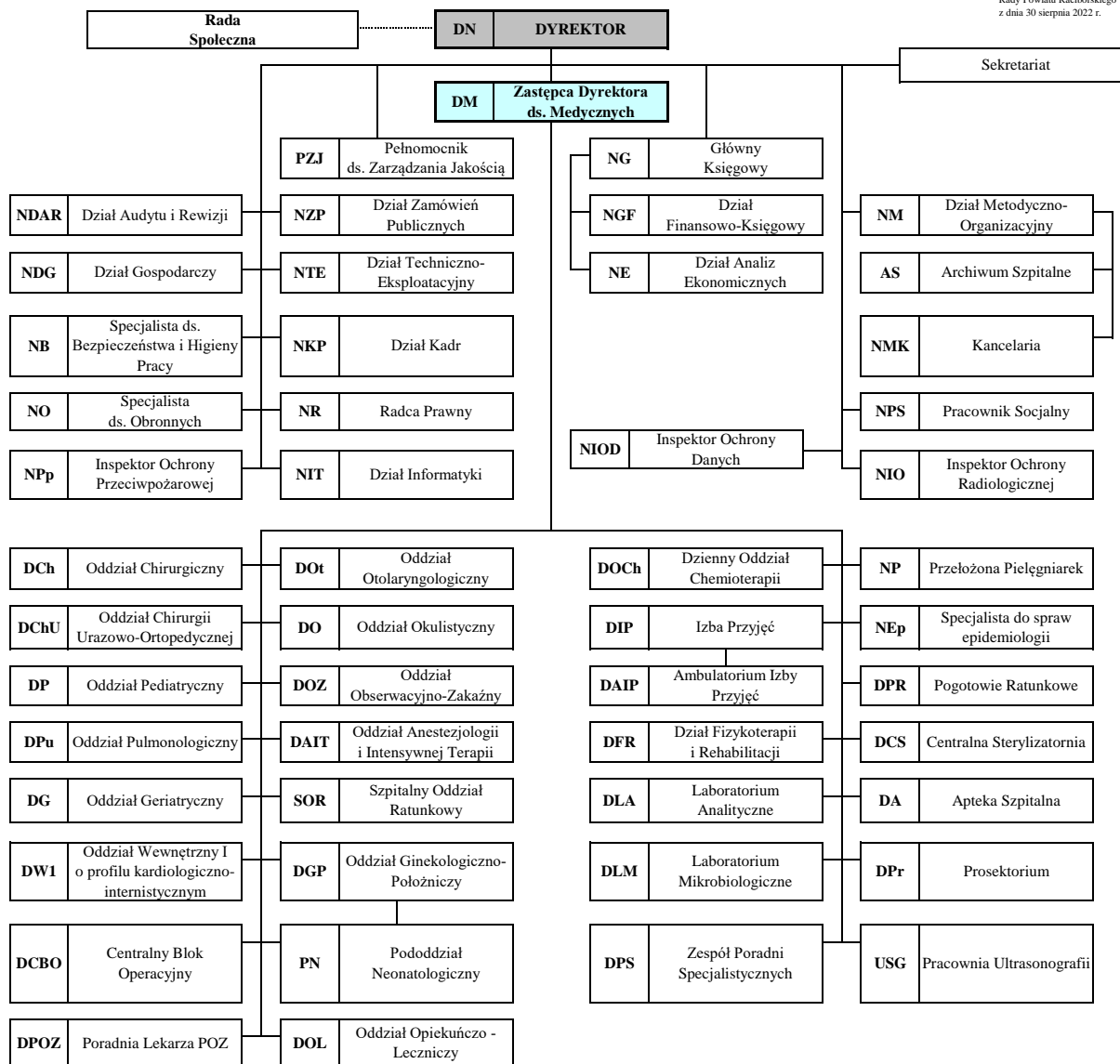
Adam Wajda

Załącznik nr 2
do uchwały nr XLIII/341/2022
Rady Powiatu Raciborskiego
z dnia 30 sierpnia 2022 r.



Przewodniczący Rady

Adam Wajda



Przewodniczącą Rady

Adam Wajda