



DZIENNIK URZĘDOWY

WOJEWÓDZTWA ŚLĄSKIEGO

Katowice, dnia 22 grudnia 2022 r.

Poz. 8709

OBWIESZCZENIE RADY POWIATU BĘDZIŃSKIEGO

z dnia 15 grudnia 2022 r.

w sprawie ogłoszenia jednolitego tekstu uchwały w sprawie nadania Statutu Powiatowemu Zespołowi Zakładów Opieki Zdrowotnej

Na podstawie art. 16 ust. 3 ustawy z dnia 20 lipca 2000 r. o ogłaszaniu aktów normatywnych i niektórych innych aktów prawnych (t.j. Dz. U. z 2019 r., poz. 1461) ogłasza się w załączniku do niniejszego obwieszczenia tekst jednolity uchwały Nr XL/444/2018 Rady Powiatu Będzińskiego z dnia 28 maja 2018 r. w sprawie nadania Statutu Powiatowemu Zespołowi Zakładów Opieki Zdrowotnej (Dz. Urz. Woj. Śląskiego z 2021 r. poz. 1434), z uwzględnieniem zmian wprowadzonych:

- 1) Uchwałą Nr XXXIX/400/2022 Rady Powiatu Będzińskiego z dnia 29 sierpnia 2022 r. w sprawie zmiany Uchwały Nr XL/444/2018 Rady Powiatu Będzińskiego z dnia 28 maja 2018 r. w sprawie nadania Statutu Powiatowemu Zespołowi Zakładów Opieki Zdrowotnej.
- 2) Uchwałą Nr XL/410/2022 Rady Powiatu Będzińskiego z dnia 26 września 2022 r. w sprawie zmiany Uchwały Nr XL/444/2018 Rady Powiatu Będzińskiego z dnia 28 maja 2018 r. w sprawie nadania Statutu Powiatowemu Zespołowi Zakładów Opieki Zdrowotnej.

Przewodniczący Rady Powiatu Będzińskiego

Jan Powalka

Załącznik Nr 1 do obwieszczenia
Rady Powiatu Będzińskiego
z dnia 15 grudnia 2022 r.

**UCHWAŁA NR XL/444/2018
RADY POWIATU BĘDZIŃSKIEGO**

z dnia 28 maja 2018 r.

w sprawie nadania Statutu Powiatowemu Zespołowi Zakładów Opieki Zdrowotnej

Na podstawie art. 4 ust. 1 pkt 2, art. 12 pkt 11 ustawy z dnia 5 czerwca 1998 r. o samorządzie powiatowym (Dz. U. z 2017 r. poz. 1868 ze zm.) oraz art. 42 ust. 4 ustawy z dnia 15 kwietnia 2011 r. o działalności leczniczej (Dz.U. z 2018 r. poz. 160 ze zm.)

uchwała się, co następuje:

§ 1. Nadać Statut Powiatowemu Zespołowi Zakładów Opieki Zdrowotnej stanowiący załącznik do niniejszej Uchwały.

§ 2. Uchylić uchwałę Nr XXXVII/396/2018 Rady Powiatu Będzińskiego z dnia 26 lutego 2018 r. w sprawie nadania Statutu Powiatowemu Zespołowi Zakładów Opieki Zdrowotnej ze zmianą.

§ 3. Wykonanie uchwały powierza się Zarządowi Powiatu Będzińskiego.

§ 4. Uchwała wchodzi w życie po upływie 14 dni od dnia ogłoszenia w Dzienniku Urzędowym Województwa Śląskiego.

Załącznik Nr 1 do Uchwały Nr XL/444/2018
Rady Powiatu Będzińskiego
z dnia 28 maja 2018 r.

STATUT Powiatowego Zespołu Zakładów Opieki Zdrowotnej

I. Postanowienia ogólne

§ 1. Samodzielny Publiczny Zespół Zakładów Opieki Zdrowotnej, działający pod nazwą Powiatowy Zespół Zakładów Opieki Zdrowotnej, zwany dalej PZZOZ, działa na podstawie:

1. Ustawy o działalności leczniczej z dnia 15 kwietnia 2011 r. (Dz. U. z 2018 r., poz. 160 ze zm.) i przepisów wykonawczych wydanych na podstawie tej ustawy.
2. Innych przepisów dotyczących podmiotów leczniczych.
3. Kodeksu cywilnego z dnia 23 kwietnia 1964 r. (Dz. U. z 2017 r., poz. 459).
4. Niniejszego Statutu.

§ 2. Siedziba PZZOZ mieści się w Czeladzi. Adres siedziby: ul. Szpitalna 40, 41-250 Czeladź. Wykaz jednostek i komórek organizacyjnych zakładu leczniczego, w których prowadzona jest działalność lecznicza PZZOZ stanowi załącznik Nr 1 do niniejszego Statutu.

§ 3. Podmiotem tworzącym, tj. podmiotem, który utworzył PZZOZ jest Powiat Będziński.

§ 4. 1. PZZOZ jest podmiotem leczniczym niebędącym przedsiębiorcą i ma formę samodzielnego publicznego zakładu opieki zdrowotnej.

2. PZZOZ podlega wpisowi do rejestru podmiotów wykonujących działalność leczniczą prowadzonego przez Wojewodę Śląskiego.

II. Cele i zadania

§ 5. 1. Celem PZZOZ jest prowadzenie działalności leczniczej polegającej na:

1) udzielaniu świadczeń zdrowotnych tj. działań służących zachowaniu, ratowaniu, przywracaniu lub poprawie zdrowia oraz innych działań medycznych wynikających z procesu leczenia lub przepisów odrębnych regulujących zasady ich wykonywania w zakresie:

- a) stacjonarnych i całodobowych świadczeń zdrowotnych szpitalnych i innych niż szpitalne,
- b) ambulatoryjnych świadczeń zdrowotnych,

2) promocji zdrowia,

3) realizacji zadań dydaktycznych i badawczych w powiązaniu z udzieleniem świadczeń zdrowotnych i promocją zdrowia.

§ 6. ¹⁾1. Do zadań PZZOZ należy:

1) udzielanie stacjonarnych i całodobowych świadczeń zdrowotnych, szpitalnych poprzez wykonywanie całą dobę kompleksowych świadczeń zdrowotnych polegających na diagnozowaniu, leczeniu, pielęgnacji i rehabilitacji, które nie mogą być realizowane w ramach innych stacjonarnych i całodobowych świadczeń zdrowotnych lub ambulatoryjnych świadczeń zdrowotnych;

2) udzielanie stacjonarnych i całodobowych świadczeń zdrowotnych innych niż szpitalne w zakładzie pielęgnacyjno-opiekuńczym polegających na udzielaniu całodobowych świadczeń zdrowotnych, które obejmują swoim zakresem pielęgnację, opiekę i rehabilitację pacjentów niewymagających hospitalizacji, oraz zapewnieniu im produktów leczniczych potrzebnych do kontynuacji leczenia, pomieszczeń

¹⁾Zmiana dokonana przez § 1 ust. 1 Uchwały Nr XL/410/2022 Rady Powiatu Będzińskiego z dnia 26 września 2022 r.

i wyżywienia odpowiednich do stanu zdrowia, a także prowadzeniu edukacji zdrowotnej dla pacjentów i członków ich rodzin oraz przygotowaniu tych osób do samoopieki i samopielęgnacji w warunkach domowych;

3) udzielanie ambulatoryjnych świadczeń zdrowotnych, tj. świadczeń w warunkach niewymagających ich udzielania w trybie stacjonarnym i całodobowo:

a) w zakresie podstawowej opieki zdrowotnej:

- udzielanie świadczeń zapobiegawczych z uwzględnieniem środowiska zamieszkania,
- udzielanie indywidualnych, ambulatoryjnych świadczeń leczniczych, w tym w domu pacjenta,
- prowadzenie czynnego poradnictwa,
- udzielanie świadczeń nocnej i świątecznej opieki zdrowotnej;

b) w zakresie specjalistycznej ambulatoryjnej opieki - świadczenie porad specjalistycznych w ramach lecznictwa ambulatoryjnego w zakresie posiadanych specjalności, w tym w domu pacjenta;

c) rehabilitacji leczniczej polegającej na udzieleniu świadczeń zdrowotnych polegających na działaniach usprawniających, które służą zachowaniu, przywracaniu i poprawie zdrowia, w tym w domu pacjenta;

d) wykonywanie badań diagnostycznych w zakresie diagnostyki medycznej i analitycznej w celu rozpoznania stanu zdrowia i ustalenia dalszego postępowania leczniczego;

4) opieka psychiatryczna i leczenie uzależnień w warunkach stacjonarnych, dziennych i ambulatoryjnych, w tym leczenie środowiskowe (domowe);

5) w zakresie medycyny pracy realizacja świadczeń (na podstawie zawartych umów) – zgodnie z ustawą z dnia 27 czerwca 1997 r. o służbie medycyny pracy (Dz. U. z 2022 r., poz. 437);

6) prowadzenie promocji zdrowia;

7) uczestniczenie w przygotowywaniu osób do wykonywania zawodu medycznego i kształceniu osób wykonujących zawód medyczny na zasadach określonych w odrębnych przepisach regulujących kształcenie tych osób;

8) orzekanie i opiniowanie o stanie zdrowia;

9) w zakresie ochrony zdrowia wykonywanie zadań na rzecz obronności kraju, w sytuacjach nadzwyczajnych m.in. na czas kryzysu, zagrożenia lub wojny.

2. PZZOZ wykonuje zadania, których obowiązek wykonania nałożył podmiot tworzący zgodnie z art. 38 ust. 2 pkt 2, ust. 3, 4 ustawy o działalności leczniczej.”

§ 7. 1. Zadania statutowe PZZOZ wykonują jednostki i komórki organizacyjne oraz samodzielne stanowiska pracy określone w § 15 niniejszego Statutu.

2. Wykonując zadania statutowe PZZOZ współdziała z:

- 1) innymi podmiotami leczniczymi,
- 2) samorządami terytorialnymi,
- 3) Wojewódzką Stacją Sanitarno-Epidemiologiczną i Powiatową Stacją Sanitarno-Epidemiologiczną,
- 4) Wojewódzkim Inspektorem Inspekcji Farmaceutycznej,
- 5) Wojewódzkim Ośrodkiem Medycyny Pracy,
- 6) Regionalnym Centrum Krwiodawstwa i Krwiolecznictwa,
- 7) Organizacjami społecznymi, stowarzyszeniami, fundacjami, samorządami zawodów medycznych.

III. Organy i struktura organizacyjna

§ 8. 1. Organami PZZOZ są:

- 1) Dyrektor,
- 2) Rada Społeczna.

§ 9. 1. PZZOZ kieruje Dyrektor, który reprezentuje PZZOZ na zewnątrz i jest przełożonym pracowników.

2. Dyrektor współpracuje z Radą Społeczną działającą przy PZZOZ na zasadach określonych w Regulaminie Rady Społecznej.

3. Dyrektor współpracuje z podmiotem tworzącym na zasadach określonych w obowiązujących aktach prawnych.

4. Podmiot tworzący nawiązuje stosunek pracy z Dyrektorem na podstawie powołania, umowy o pracę lub umowy cywilno-prawnej po przeprowadzonym postępowaniu konkursowym.

§ 10. 1. Dyrektor PZZOZ kieruje PZZOZ przy pomocy:

- a) Z-cy Dyrektora ds. Lecznictwa,
- b) Głównego Księgowego,
- c) Pełnomocnika Dyrektora ds. Restrukturyzacji,
- d) Pełnomocnika Dyrektora ds. Systemu Zarządzania Jakością,
- e) Naczelnej Pielęgniarki.

2. Osoby o których mowa ust. 1 zatrudnia Dyrektor PZZOZ zgodnie z obowiązującymi przepisami.

§ 11. 1. Radę Społeczną powołuje, odwołuje oraz zwołuje jej pierwsze posiedzenie podmiot tworzący.

2. Kadencja Rady Społecznej trwa 4 lata.

3. Odwołanie członków Rady Społecznej przed upływem kadencji może nastąpić:

- 1) na własny wniosek członka Rady,
- 2) na wniosek Rady Powiatu Będzińskiego, Wojewody Śląskiego, Przewodniczącego Rady Społecznej lub Dyrektora PZZOZ z uwagi na następujące okoliczności:

- a) zmianę miejsca pracy członka,
- b) zmianę miejsca zamieszkania członka,
- c) ważne powody o charakterze osobistym członka,
- d) brak aktywności członka Rady Społecznej, tj. w przypadku 5-krotnej nieusprawiedliwionej nieobecności na posiedzeniach Rady,
- e) w przypadku śmierci członka,
- f) skazania członka prawomocnym wyrokiem za przestępstwo umyślnie.

4. Wniosek, o którym mowa w pkt 1) i 2) musi zawierać wskazanie stosownej przyczyny.

5. Odwołanie członków Rady Społecznej przed upływem kadencji następuje po podjęciu uchwały Rady Powiatu Będzińskiego.

§ 12. 1. Rada Społeczna jest organem inicjującym i opiniującym podmiot tworzący PZZOZ oraz doradczym Dyrektora PZZOZ.

2. Członkiem Rady Społecznej nie może być osoba zatrudniona w PZZOZ.

3. W posiedzeniu Rady Społecznej uczestniczy Dyrektor PZZOZ oraz przedstawiciele organizacji związkowych działających w PZZOZ.

4. Rada Społeczna realizuje zadania określone w ustawie o działalności leczniczej.

§ 13. Sposób zwoływania posiedzeń Rady Społecznej, tryb pracy i podejmowania uchwał określa Regulamin Rady Społecznej uchwalony przez Radę Społeczną i zatwierdzony przez podmiot tworzący.

§ 14.²⁾³⁾1. Organizację wewnętrzną PZZOZ tworzą jednostki i komórki organizacyjne określone w Załączniku Nr 1 do Statutu oraz niżej wymienione komórki organizacyjne i samodzielne stanowiska:

1) Dyrektorowi PZZOZ bezpośrednio podlegają:

- a) Z-ca Dyrektora ds. Lecznictwa,
- b) Naczelną Pielęgniarką,
- c) Pełnomocnik Dyrektora ds. Restrukturyzacji,
- d) Pełnomocnik Dyrektora ds. Systemu Zarządzania Jakością,
- e) Inspektor Ochrony Danych,
- f) Główny Księgowy,
- g) Dział Zarządzania Zasobami Ludzkimi,
- h) Dział Organizacyjno-Prawny,
- i) Dział Kontrolingu i Analiz Ekonomicznych,
- j) Dział Zamówień Publicznych i Umów,
- k) Dział Informatyki, Kontraktowania, Weryfikacji Świadczeń Medycznych i Statystyki Medycznej,
- l) Sekcja BHP,
- m) Inspektor ds. obronnych,
- n) Inspektor ochrony radiologicznej,
- o) Inspektor ds. ochrony przeciwpożarowej,
- p) Dział Administracyjno-Techniczny,
- r) Archiwum,
- s) Sekcja Inwestycji,
- t) Zespół Zakażeń Szpitalnych,
- u) Zespół Radców prawnych.

2) Z-cy Dyrektora ds. Lecznictwa podlega cały personel medyczny, z zastrzeżeniem pkt 4) oraz Apteka Szpitalna i Centrum Zdrowia Psychicznego, w skład którego wchodzi:

- a) Oddział dla Nerwowo i Psychiczenie Chorych,
- b) Dzienny Oddział Psychiatryczny,
- c) Poradnia zdrowia psychicznego, w tym:
 - Punkt Zgłoszeniowo-Koordynacyjny 1,
 - Punkt Zgłoszeniowo-Koordynacyjny 2,
- d) Zespół Leczenia Środowiskowego (domowego).

3) Głównemu Księgowemu podlega Dział Finansowo-Księgowy.

4) Naczelną Pielęgniarkę podlegają pielęgniarki, położne, ratownicy medyczni, opiekunowie medyczni, instruktorzy terapii zajęciowej, sanitariusze, kierowcy transportu sanitarnego, noszowi, rejestratorki medyczne, dietetycy, technicy sterylizacji, Kierownik Przychodni Specjalistycznych, Kierownik Zakładu Pielęgnacyjno-Opiekuńczego.

5) Kierownikowi Działu Administracyjno-Technicznego podlegają:

- a) Sekcja Zaopatrzenia,

²⁾Zmiany dokonane przez § 1 ust. 1 Uchwały Nr XXIX/400/2022 Rady Powiatu Będzińskiego z dnia 29 sierpnia 2022 r.

³⁾Zmiany dokonane przez § 1 ust. 2 Uchwały Nr XL/410/2022 Rady Powiatu Będzińskiego z dnia 26 września 2022 r.

- b) Sekcja Techniczna,
- c) Sekcja Aparatury Medycznej.

2. Schemat organizacyjny PZZOZ stanowi Załącznik Nr 2 do niniejszego Statutu.

3. Organizację i zadania poszczególnych jednostek, komórek organizacyjnych oraz warunki ich współdziałania dla zapewnienia sprawnego i efektywnego funkcjonowania podmiotu pod względem diagnostyczno-lecznym, pielęgnacyjnym, rehabilitacyjnym i administracyjno-gospodarczym tych jednostek i komórek określa Regulamin Organizacyjny PZZOZ.

IV. Gospodarka finansowa

§ 15. 1. PZZOZ jako samodzielny Publiczny Zakład Opieki Zdrowotnej prowadzi gospodarkę finansową przede wszystkim w oparciu o:

- 1) plan finansowy ustalony przez Dyrektora PZZOZ,
- 2) ustawę o działalności leczniczej z dnia 15 kwietnia 2011 r. (Dz. U. z 2018 r., poz. 160 ze zm.),
- 3) ustawę o rachunkowości z dnia 29 września 1994 r. (Dz. U. z 2018 r., poz. 395),
- 4) ustawę o finansach publicznych z dnia 27 sierpnia 2009 r. (Dz. U. z 2017 r., poz. 2077),
- 5) ustawę o świadczeniach opieki zdrowotnej finansowanych ze środków publicznych z dnia 27.08.2004 r. (Dz. U. z 2017 r. poz. 1938),
- 6) ustawę o podatku dochodowym od osób prawnych z dnia 15.02.1992 r. (Dz. U. z 2017 r., poz. 2343).

2. PZZOZ może uzyskiwać środki finansowe:

- 1) z odpłatnej działalności leczniczej,
- 2) z dotacji budżetowych,
- 3) z wydzieleniem działalności gospodarczej innej niż w pkt. 1),
- 4) z darowizn, zapisów, spadków oraz ofiarności publicznej, także pochodzenia zagranicznego,
- 5) na cele i na zasadach określonych w przepisach art. 114-117 ustawy o działalności leczniczej,
- 6) na realizację innych zadań określonych odrębnymi przepisami,
- 7) na pokrycie straty netto przez podmiot tworzący, o którym mowa w art. 59 ust. 2 pkt 1 ustawy o działalności leczniczej.

3. PZZOZ gospodaruje posiadanym mieniem.

V. Postanowienia końcowe

§ 16. Zmiany w Statucie przeprowadza się według tej samej procedury, co jego nadanie.

Załącznik Nr 1 do Statutu PZZOZ

Wykaz jednostek i komórek organizacyjnych, w których prowadzona jest działalność lecznicza**Szpital Czeladź 41-250, ul. Szpitalna 40**¹⁾**I. Oddziały**

1. Oddział Chorób Wewnętrznych z Pododdziałem Szybkiej Diagnostyki Kardiologicznej – 76 łóżek
2. Oddział Urazowo-Ortopedyczny – 19 łóżek
3. Oddział Neurologiczny – 32 łóżka
4. Oddział dla Nerwowo i Psychiczenie Chorych – 60 łóżek
5. Dzienny Oddział Psychiatryczny – 20 miejsc
6. Oddział Dziecięcy – 15 łóżek
7. Oddział Chirurgii Ogólnej i Chirurgii Onkologicznej – 30 łóżek
8. Oddział Położniczo-Ginekologiczny i Ginekologii Onkologicznej – 20 łóżek
9. Blok Porodowy
10. Oddział Noworodków i Wcześnieaków – 13 łóżek
11. Oddział Anestezjologii i Intensywnej Terapii – 8 łóżek
12. Izba przyjęć
13. Ambulatorium Chirurgiczno-Urazowe przy Izbie Przyjęć
14. Blok Operacyjny
15. Apteka szpitalna
16. Szpitalny Oddział Ratunkowy

II. Dział Diagnostyki medycznej i analitycznej

1. Pracownia echokardiografii
2. Pracownia elektroencefalografii
3. Pracownia endoskopii
4. Pracownia audiometryczna
5. Pracownia badań czynnościowych układu oddechowego
6. Pracownia nieinwazyjnej diagnostyki kardiologicznej
7. Pracownia perymetrii
8. Pracownia elektromiografii
9. Pracownia ultrasonografii
10. Pracownia rezonansu magnetycznego

¹⁾Zmiana dokonana przez § 1 ust. 3 pkt 1 Uchwały Nr XL/410/2022 Rady Powiatu Będzińskiego z dnia 26 września 2022 r.

Przychodnie Specjalistyczne Czeladź 41-250, ul. Szpitalna 40²⁾³⁾

1. Poradnia kardiologiczna
2. Poradnia endokrynologiczna
3. Gabinet diagnostyczno-zabiegowy Poradni endokrynologicznej
4. Poradnia chirurgiczna
5. Gabinet diagnostyczno-zabiegowy Poradni chirurgicznej
6. Poradnia neurologiczna
7. Gabinet diagnostyczno-zabiegowy Poradni neurologicznej
8. Poradnia okulistyczna
9. Gabinet diagnostyczno-zabiegowy Poradni okulistycznej
10. Poradnia otorynolaryngologiczna
11. Gabinet diagnostyczno-zabiegowy Poradni otorynolaryngologicznej
12. Poradnia dermatologiczna
13. Gabinet diagnostyczno-zabiegowy Poradni dermatologicznej
14. Poradnia urazowo-ortopedyczna
15. Gabinet diagnostyczno-zabiegowy Poradni urazowo-ortopedycznej
16. Poradnia urologiczna
17. Gabinet diagnostyczno-zabiegowy Poradni urologicznej
18. Poradnia położniczo-ginekologiczna
19. Gabinet diagnostyczno-zabiegowy Poradni położniczo-ginekologicznej
20. Poradnia leczenia bólu
21. Gabinet diagnostyczno-zabiegowy Poradnia leczenia bólu
22. Poradnia wad postawy
23. Poradnia zdrowia psychicznego, w tym:
 - a) Punkt Zgłoszeniowo-Koordynacyjny 1,
 - b) Punkt Zgłoszeniowo-Koordynacyjny 2,
24. Poradnia terapii uzależnienia od alkoholu i współuzależnienia
25. Poradnia medycyny pracy
26. Poradnia proktologiczna
27. Gabinet diagnostyczno-zabiegowy Poradni proktologicznej
28. Poradnia chorób wewnętrznych
29. Gabinet fizykoterapii i rehabilitacji
30. Zespół Leczenia Środowiskowego (domowego)

²⁾Zmiana dokonana przez § 1 ust. 2 Uchwały Nr XXXIX/400/2022 Rady Powiatu Będzińskiego z dnia 29 sierpnia 2022 r.

³⁾Zmiana dokonana przez § 1 ust. 3 pkt 2 Uchwały Nr XL/410/2022 Rady Powiatu Będzińskiego z dnia 26 września 2022 r.

Szpital Będzin 42 - 500, ul. Małachowskiego 12**I. Oddziały**

1. Oddział Rehabilitacji – 28 łóżek
2. Oddział Opieki Paliatywnej – 19 łóżek
3. Izba przyjęć
4. Oddział Okulistyki – 20 łóżek
5. Blok Operacyjny

II. Dział Diagnostyki medycznej i analitycznej

1. Pracownia usg
 2. Pracownia usg położniczo-ginekologiczna
 3. Pracownia ukg
 4. Pracownia ekg
- Apteka szpitalna

III. Zakład Fizjoterapii i Rehabilitacji

1. Gabinet fizykoterapii
2. Gabinet kinezyterapii
3. Gabinet masażu
4. Gabinet hydroterapii

Przychodnie Specjalistyczne Będzin 42-500, ul. Małachowskiego 12

1. Poradnia chirurgiczna
2. Gabinet diagnostyczno-zabiegowy Poradni chirurgicznej
3. Poradnia urologiczna
4. Gabinet diagnostyczno-zabiegowy Poradni urologicznej
5. Poradnia hematologiczna
6. Gabinet diagnostyczno-zabiegowy Poradni hematologicznej
7. Poradnia gastroenterologiczna
8. Gabinet diagnostyczno-zabiegowy Poradni gastroenterologicznej
9. Poradnia endokrynologiczna
10. Poradnia położniczo-ginekologiczna
11. Gabinet diagnostyczno-zabiegowy Poradni położniczo-ginekologicznej
12. Poradnia kardiologiczna
13. Poradnia chorób sutka
14. Gabinet diagnostyczno-zabiegowy Poradni chorób sutka
15. Poradnia leczenia bólu
16. Gabinet diagnostyczno-zabiegowy Poradni leczenia bólu

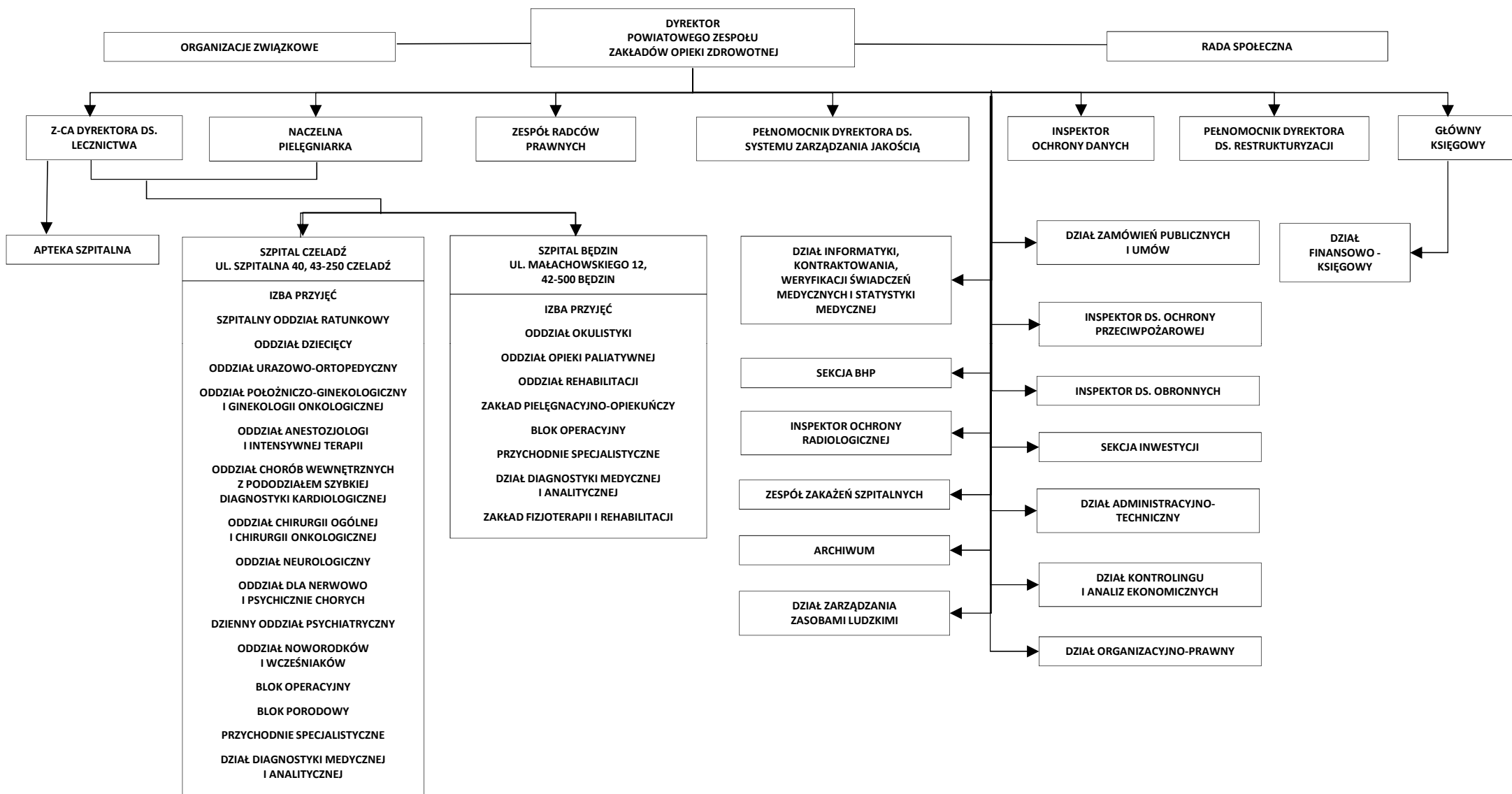
17. Poradnia rehabilitacyjna
18. Hospicjum domowe
19. Poradnia nocnej i świątecznej opieki zdrowotnej
20. Gabinet diagnostyczno-zabiegowy nocnej i świątecznej opieki zdrowotnej
21. Pracownia spirometryczna
22. Pracownia EKG
23. Poradnia alergologiczna dla dzieci
24. Poradnia okulistyczna
25. Gabinet diagnostyczno-zabiegowy Poradni okulistycznej
26. Poradnia preluksacyjna
27. Poradnia dermatologiczna
28. Gabinet diagnostyczno-zabiegowy Poradni dermatologicznej

Zakład Pielęgnacyjno-Opiekuńczy Będzin 42-500, ul. Małachowskiego 12

1. Zakład Pielęgnacyjno-Opiekuńczy – 30 łóżek

Załącznik Nr 2 do Statutu PZZOZ

**SCHEMAT ORGANIZACYJNY
POWIATOWEGO ZESPOŁU ZAKŁADÓW OPIEKI ZDROWOTNEJ ¹⁾**



¹⁾ Zmiana dokonana przez § 2 Uchwały Nr XL/410/2022 Rady Powiatu Będzińskiego z dnia 26 września 2022 r.