



DZIENNIK URZĘDOWY

WOJEWÓDZTWA ŚLĄSKIEGO

Katowice, dnia 7 lutego 2023 r.

Poz. 1101

UCHWAŁA NR LXXIII/931/23 RADY MIEJSKIEJ W BYTOMIU

z dnia 30 stycznia 2023 r.

w sprawie ustalenia zasad i warunków sytuowania obiektów małej architektury, tablic reklamowych i urządzeń reklamowych oraz ogrodzeń w Bytomiu

Na podstawie art. 18 ust. 2 pkt 15, art. 40 ust. 1 i art. 41 ust. 1 ustawy z dnia 8 marca 1990 r. o samorządzie gminnym (Dz. U. z 2023 r. poz. 40) oraz art. 37a ustawy z dnia 27 marca 2003 r. o planowaniu i zagospodarowaniu przestrzennym (Dz. U. z 2022 r. poz. 503, z późn. zm.)

uchwała się, co następuje:

Rozdział 1. Przepisy ogólne

§ 1. Ustala się zasady i warunki sytuowania obiektów małej architektury, tablic reklamowych i urządzeń reklamowych oraz ogrodzeń, ich gabaryty, standardy jakościowe oraz rodzaje materiałów budowlanych, z jakich mogą być wykonane.

§ 2. Integralną częścią uchwały są:

- 1) załącznik nr 1 – rysunek w skali 1:10 000 przedstawiający podział Bytomia na Strefy;
- 2) załącznik nr 2 – wykaz budynków chronionych zgodnie z przepisami ustawy z dnia 23 lipca 2003 r. o ochronie zabytków i opiece nad zabytkami, ujętych w wyznaczonym w uchwale podobszarze W1 Strefy Wrażliwej wraz z załącznikiem graficznym w skali 1:5 000 pokazującym ich lokalizację;
- 3) załącznik nr 3 – rozstrzygnięcie o sposobie rozpatrzenia nieuwzględnionych uwag do projektu uchwały.

§ 3. 1. Ustalenia uchwały ujęte są w postaci:

- 1) przepisów ogólnych określających zakres spraw regulowanych uchwałą i zawierających objaśnienia użytych terminów i pojęć;
- 2) przepisów szczegółowych odnoszących się do poszczególnych obszarów miasta oraz do poszczególnych rodzajów tablic reklamowych i urządzeń reklamowych.

2. Ustalenia określone w ust. 1 pkt 1 i 2 obowiązują łącznie.

§ 4. 1. Ilekroć w dalszych ustaleniach niniejszej uchwały jest mowa o:

- 1) banerze reklamowym – należy przez to rozumieć tablicę reklamową wykonaną z tkaniny, miękkiego tworzywa sztucznego, papierowej folii impregnowanej, o strukturze innej niż siatka, nieposiadającą własnej konstrukcji;
- 2) billboardzie – należy przez to rozumieć tablicę reklamową lub urządzenie reklamowe posiadające ramę;

- 3) citylight – należy przez to rozumieć oszklone i podświetlone urządzenie reklamowe, na którym możliwa jest jednostronna lub dwustronna ekspozycja reklamy małoformatowej, tj. nieprzekraczającej 3 m²;
- 4) gablocie ekspozycyjnej – należy przez to rozumieć oszklone urządzenie reklamowe, w którym możliwa jest ekspozycja reklamy;
- 5) garażu jednokondygnacyjnym – należy przez to rozumieć jednokondygnacyjny budynek, przeznaczony do przechowywania samochodów, niebędący garażem wbudowanym, w tym podziemnym, realizowany jako budynek wolnostojący, w którym znajdują się jedno lub dwa miejsca parkingowe;
- 6) lambrekinie – należy przez to rozumieć element markizy, parasola, daszku, wieńczący ich obrys w postaci swobodnie zwisającego pasa materiału;
- 7) logo, logotypie – należy przez to rozumieć odpowiednio: symbol graficzny lub napis i symbol graficzny, stanowiące element identyfikacji wizualnej podmiotu prowadzącego działalność gospodarczą, społeczną, kulturalną;
- 8) maszcie reklamowym – należy przez to rozumieć urządzenie reklamowe w formie pionowego słupa bądź innej konstrukcji pionowej, służące do ekspozycji reklamy na miękkim materiale;
- 9) muralu reklamowym – należy przez to rozumieć reklamę w formie malowidła naniesionego bezpośrednio na ścianę budynku;
- 10) ogródka gastronomicznym – należy przez to rozumieć miejsce przeznaczone do sezonowego świadczenia usług gastronomicznych w wyodrębnionej części przestrzeni publicznej;
- 11) pasie reklamowym – należy przez to rozumieć część elewacji w parterze budynku, na której mogą być zlokalizowane szyldy, znajdującą się pomiędzy górną krawędzią witryny, okna lub drzwi do lokalu, a elementem architektonicznym, takim jak: gzyms, podział w wykończeniu elewacji, uskok, a w przypadku braku takiego elementu – dolna krawędź witryny, okna lub drzwi pierwszego piętra, a w przypadku budynku parterowego – pomiędzy górną krawędzią witryny, okna lub drzwi do lokalu, a gzymsem lub krawędzią dachu lub attyki;
- 12) pojedynczym podobszarze Strefy – należy przez to rozumieć teren stanowiący jeden wyodrębniony obszar, oznaczony na załączniku graficznym do uchwały; pojedyncze podobszary Strefy wchodzą w skład Strefy;
- 13) pylonie – należy przez to rozumieć wolnostojącą, pionową tablicę reklamową lub urządzenie reklamowe trwale związane z gruntem, jednostronne lub wielostronne charakteryzujące się zwartą formą i kształtem, stanowiące tło dla treści reklamowych, informacji o cenach, przy czym pylon może być realizowany jako:
 - a) pylon indywidualny – należy przez to rozumieć pylon, na którym znajduje się jedna reklama,
 - b) pylon zbiorczy – należy przez to rozumieć pylon, na którym znajduje się więcej niż jedna reklama;
- 14) reklamie:
 - a) małoformatowej – należy przez to rozumieć nośnik reklamowy, którego powierzchnia nie przekracza 3 m²,
 - b) średnioformatowej – należy przez to rozumieć nośnik reklamowy bądź informacyjny, ewentualnie zestawienie takich nośników, którego powierzchnia nie przekracza 10 m², albo którego co najmniej jeden z wymiarów, z wyłączeniem elementów konstrukcyjnych, nie przekracza 6,0 m,
 - c) wielkoformatowej – należy przez to rozumieć nośnik reklamowy bądź informacyjny, ewentualnie zestawienie takich nośników, którego powierzchnia przekracza 10 m², albo którego co najmniej jeden z wymiarów, z wyłączeniem elementów konstrukcyjnych, przekracza 6,0 m;
- 15) reklamie okolicznościowej – należy przez to rozumieć tablicę reklamową lub urządzenie reklamowe umieszczane tymczasowo na okres do 30 dni w związku z wydarzeniem kulturalnym, sportowym, społecznym, charytatywnym, w postaci reklamy nietrwale związanej z gruntem, budynkiem lub budowlą;
- 16) reklamie o wyświetlanej treści – należy przez to rozumieć tablicę reklamową lub urządzenie reklamowe o elektronicznej lub cyfrowej powierzchni ekspozycyjnej, wyświetlające treści reklamowe w formie stałego lub zmiennego komunikatu lub w formie ruchomych obrazów i efektów wizualnych, w tym szczególnie panele, ekrany i wyświetlacze LED, LCD, Digital, telebim;

- 17) reklamie semaforowej – należy przez to rozumieć tablicę reklamową lub urządzenie reklamowe o powierzchni do 0,7 m², mocowane prostopadłe do lica elewacji budynku, w szczególności poprzez zastosowanie wysięgnika;
- 18) reklamie wolnostojącej – należy przez to rozumieć tablicę reklamową lub urządzenie reklamowe, których elementy konstrukcyjne pozwalają na sytuowanie w przestrzeni niezależnie od innych obiektów i urządzeń;
- 19) siatce reklamowej – należy przez to rozumieć tablicę reklamową wykonaną z tkaniny, miękkiego tworzywa sztucznego, papierowej folii impregnowanej, rozpiętą na ramie mocowanej na ścianie budynku;
- 20) słupie reklamowo-ogłoszeniowym – należy przez to rozumieć wolnostojące urządzenie reklamowe w kształcie walca, przeznaczone do ekspozycji reklam, ogłoszeń, informacji;
- 21) stojaku reklamowym (potykaczu) – należy przez to rozumieć wolnostojące, przenośne urządzenie reklamowe, służące do ekspozycji reklamy o powierzchni do 0,7 m², składające się z dwóch płaszczyzn złączonych górną krawędzią;
- 22) Strefie – należy przez to rozumieć wyznaczony w treści uchwały oraz oznaczony na załączniku graficznym obszar, dla którego przyjęto jednolite zasady oraz warunki sytuowania obiektów małej architektury, tablic reklamowych i urządzeń reklamowych oraz ogrodzeń; w skład poszczególnych Stref wchodzi podobszary;
- 23) Systemie Identyfikacji Miejskiej – należy przez to rozumieć kompleksowo opracowany dla całego miasta lub dzielnicy system jednolitych stylistycznie elementów informacyjnych ułatwiających orientację w przestrzeni miasta, składający się z elementów, takich jak: tablice z nazwami ulic i ich nośniki, tablice kierujące do istotnych punktów miasta (np. muzea, szpitale itp.), nośniki z planem miasta lub dzielnicy, nośniki informacji o istotnych elementach krajobrazu miejskiego (tj. obiekcie, patronie drogi itp.);
- 24) szyldzie – należy przez to rozumieć szyld, o którym mowa w ustawie z dnia 27 marca 2003 r. o planowaniu i zagospodarowaniu przestrzennym;
- 25) szyldzie kasetonowym – należy przez to rozumieć szyld o grubości od 0,03 m do 0,2 m włącznie;
- 26) szyldzie muralowym – należy przez to rozumieć szyld naniesiony bezpośrednio na ścianę, witrynę lub ogrodzenie w formie liter malarskich lub w formie mozaiki;
- 27) szyldzie naklejkowym – należy przez to rozumieć szyld o grubości do 0,002 m włącznie, przylegający ściśle do ściany, witryny lub ogrodzenia;
- 28) szyldzie semaforowym – należy przez to rozumieć szyld o grubości powyżej 0,2 m i powierzchni do 2 m², mocowany prostopadłe do elewacji budynku;
- 29) szyldzie tablicowym – należy przez to rozumieć szyld o grubości od 0,005 m do 0,03 m włącznie;
- 30) szyldzie zbiorczym – należy przez to rozumieć zwartą kompozycję szyldów o ujednoliconych wymiarach, usytuowanych w równych odstępach od siebie na wspólnej płaszczyźnie; każdy element szyldu zbiorczego dotyczy innego podmiotu prowadzącego działalność;
- 31) ścianie pozbawionej okien – należy przez to rozumieć ścianę nieposiadającą: otworów okiennych, drzwiowych, witryn, szklanych ścian fasadowych itp.; do otworów okiennych nie wlicza się okien: piwnic, strychów i klatek schodowych;
- 32) tablicy reklamowej – należy przez to rozumieć tablicę, o której mowa w ustawie z dnia 27 marca 2003 r. o planowaniu i zagospodarowaniu przestrzennym;
- 33) terenie zieleni urządzonej – należy przez to rozumieć istniejące, urządzone tereny parków, zieleńców, skwerów oraz tereny przeznaczone w miejscowych planach zagospodarowania przestrzennego pod zielenią;
- 34) totemie – należy przez to rozumieć urządzenie reklamowe wolnostojące, w formie słupa lub pionowej konstrukcji, na którym w górnej części, tj. powyżej 2/3 całkowitej wysokości, usytuowane jest logo lub logotyp;
- 35) uchwale – należy przez to rozumieć niniejszą uchwałę Rady Miejskiej w Bytomiu;
- 36) urządzeniu reklamowym – należy przez to rozumieć urządzenie, o którym mowa w ustawie z dnia 27 marca 2003 r. o planowaniu i zagospodarowaniu przestrzennym;

37) witrynie – należy przez to rozumieć okno lub drzwi wystawowe umożliwiające ekspozycję reklamy, rozumiane jako przestrzeń zawarta pomiędzy ościeżnicami.

2. Pozostałe określenia użyte w uchwale należy rozumieć zgodnie z definicjami określonymi w przepisach odrębnych.

Rozdział 2. **Podział Bytomia na Strefy**

§ 5. Ustala się następujący podział Bytomia na Strefy:

1) Strefa Wrażliwa, składająca się z następujących podobszarów:

- a) W1 – podobszar obejmujący Śródmieście Bytomia i ograniczony: ul. Olimpijską, południową granicą ROD T. Kościuszki i ROD Zorza, ul. Powstańców Śląskich, ul. Stanisława Witczaka, ul. Feliksa Musialika, ul. Jana Kochanowskiego, południowymi granicami działek zabudowy przy ul. Władysława Reymonta 2÷16, ul. Stanisława Witczaka, ul. Chorzowską, południową granicą terenu dawnej KWK Rozbark, ul. Dojazd, północną granicą obszaru kolejowego, południową krawędzią Wzgórza Małgorzatki, wschodnią i północną granicą terenu dworca zintegrowanego, ul. Ignacego Chrzanowskiego, ul. Leona Wyczółkowskiego, ul. Przemysłową wraz z zabudową przy ul. Przemysłowej 13÷61, ul. Robotniczą, ul. Wrocławską, zachodnią granicą Parku Miejskiego im. Franciszka Kachla, z wyłączeniem budynków przy pl. Tadeusza Kościuszki 1, pl. Kazimierza Kruczkowskiego 1 i ul. Wrocławskiej 32÷34,
- b) W2 – podobszar ograniczony: ul. Musioła wraz z zabudową przy ul. Musioła 3÷27, wschodnią granicą nieruchomości przy ul. Ksawerego Dunikowskiego 2÷64, ul. Tadeusza Kościuszki, zachodnią granicą nieruchomości przy ul. Mieszka I 2÷40 i pl. Jana 3÷12, ul. Witolda Gombrowicza, ul. Żołnierską,
- c) W3 – podobszar obejmujący kościół i zabudowania Parafii pw. Bożego Ciała przy ul. Stolarzowickiej,
- d) W4 – podobszar ograniczony: ul. Księdza Jana Frenzla, ul. Wiosny Ludów, ul. Jana Dzierżonia, wschodnią granicą lasu Lasów Państwowych,
- e) W5 – podobszar obejmujący zespoły zabudowań Parafii Ewangelicko-Augsburskiej, Domu Dziecka nr 1 oraz Szkoły Podstawowej nr 33 przy ul. Matki Ewy 1÷9,
- f) W6 – podobszar obejmujący park na Górze Gryca oraz zabudowę przy ul. Księdza Jana Frenzla 2, 4, 6, 8 i ul. Wysokiej 1, 3, 5, 7,
- g) W7 – podobszar obejmujący Nową Kolonię Robotniczą w Bobrku, zabudowę wokół pl. Wojciecha Drzymały, zabudowę pomiędzy ul. Konstytucji a wykopem dawnej kolejki piaskowej oraz obustronną zabudowę przy ul. Konstytucji 1÷52 (poza budynkami nr: 2, 4, 6, 37),
- h) W8 – podobszar obejmujący teren byłej Elektrociepłowni Szombierki,
- i) W9 – podobszar ograniczony: ul. Zabrzańską, ul. Andrzeja Frycza Modrzewskiego, ul. Adolfa Piątka, ul. Orzegowską,
- j) W10 – podobszar obejmujący wieżę wyciągową Szybu Krystyna przy ul. Zabrzańskiej,
- k) W11 – podobszar obejmujący Kolonię Zgorzelec,
- l) W12 – podobszar obejmujący zespół zabudowy przy ul. Palińskiego 1, 3, 9, ul. Świętochłowskiej 2÷4, ul. Księdza Feliksa Zielińskiego 1÷6 oraz ul. Górnośląskiej 19÷21,
- m) W13 – podobszar obejmujący zespół historycznej zabudowy Łagiewnik pomiędzy ul. Krzyżową, ul. Armii Krajowej, ul. Proszą, ul. Świętych Cyryla i Metodego;

2) Strefa Komercyjna, składająca się z podobszarów oznaczonych symbolami K1÷K9, obejmujących tereny nienależące do Strefy Wrażliwej lub Przyrodniczej;

3) Strefa Przyrodnicza, składająca się z następujących podobszarów:

- a) P1 – podobszar obejmujący Las Miechowski, część obszaru wpisanego na listę UNESCO, część obszaru położonego w strefie buforowej od obszaru wpisanego na listę UNESCO, Suchogórski Labirynt Skalny, ROD Podlesie, ROD Zacisze Stroszek, ROD Zgoda, ROD Wspólna Praca, POD Wypoczynek, tereny zieleni i stawy pomiędzy ul. Celną a ul. Ogrodową, ROD Jutrzenka, tereny zieleni nieurządzonej i izolacyjnej wzdłuż autostrady A1: pomiędzy ul. Stolarzowicką a południową granicą zabudowy położonej wzdłuż ul. Suchogórskiej i bocznych, z wyłączeniem zabudowy Szybu Zachodniego,
 - b) P2 – podobszar obejmujący Park Grota przy ul. 9-go Maja i ul. Galmanowej,
 - c) P3 – podobszar obejmujący pas zieleni nieurządzonej i izolacyjnej pomiędzy północną linią rozgraniczającą autostrady A1 a południową granicą zabudowy położonej wzdłuż ul. Ptakowickiej, ul. Żołnierskiej i bocznych,
 - d) P4 – podobszar obejmujący pas zieleni nieurządzonej i izolacyjnej pomiędzy południową linią rozgraniczającą autostrady A1 a granicą miasta i granicą zabudowy zlokalizowanej przy ul. Ignacego Paderewskiego,
 - e) P5 – podobszar obejmujący Park Ludowy w Miechowicach, ROD Wspólna Praca oraz tereny zieleni pomiędzy ul. Księdza Jana Frenzla a ul. Jana Dzierżonia obejmujące działki nr: 868/15, 869/15, 871/15, 950/18, 1170/18, 757/18,
 - f) P6 – podobszar obejmujący ROD Kościuszek, ROD Lawenda, ROD Zagroda Polska,
 - g) P7 – podobszar obejmujący ROD Malwa, ROD Łan, ROD Zacisze, ROD Narutowicza, ROD Zorza oraz tereny zabudowy mieszkaniowej położonej pomiędzy tymi ogrodami wzdłuż ul. Odrzańskiej i ul. Cegielnianej,
 - h) P8 – podobszar obejmujący cmentarz Parafii Ewangelicko-Augsburskiej w Bytomiu położony przy ul. Piekarskiej oraz cmentarz Parafii pw. Wniebowzięcia Najświętszej Marii Panny położony przy ul. Powstańców Śląskich,
 - i) P9 – podobszar obejmujący ROD Sielanka oraz cmentarz Parafii pw. św. Jacka położony przy ul. Leopolda Staffa,
 - j) P10 – podobszar obejmujący ROD Jedność Robotnicza, ROD Wzajemna Pomoc, ROD Perła, Park Fazaniec, Dolinę Bytomki pomiędzy południową granicą zabudowy położonej przy ul. Bażantowej a granicą miasta oraz wykop dawnej kolei piaskowej prowadzącej do byłej Elektrociepłowni Szombierki,
 - k) P11 – podobszar obejmujący tereny zieleni położone wzdłuż Doliny Bytomki, pomiędzy zachodnią granicą zabudowy przemysłowej położonej przy ul. Szyby Rycerskie a rzeką Bytomką,
 - l) P12 – podobszar obejmujący ROD Zygmunt, ROD Jaśmin oraz Park Amendy położony przy ul. Spacerowej,
 - m) P13 – podobszar obejmujący Park im. A. Mickiewicza, ROD Nadzieja, dolinę Potoku Granicznego pomiędzy ul. Chorzowską, ul. Krzyżową, nasypem dawnej linii kolejowej, ul. Łagiewnicką a południową granicą zabudowy mieszkaniowej położonej przy ul. Cichej,
 - n) P14 – podobszar obejmujący tereny zieleni i stawów pomiędzy północną granicą zabudowy zlokalizowanej przy ul. Mikołaja Adamka, wschodnią granicą zabudowy zlokalizowanej przy ul. Armii Krajowej a nasypem dawnej linii kolejowej,
 - o) P15 – podobszar obejmujący ROD Zagroda Łagiewniki oraz cmentarz Parafii pw. św. Jana Nepomucena położony przy ul. Chorzowskiej,
 - p) P16 – podobszar obejmujący Park Łagiewnicki położony przy ul. Świętych Cyryla i Metodego oraz pas zieleni pomiędzy zabudową przy ul. Bratków,
 - q) P17 – podobszar obejmujący zespół przyrodniczo-krajobrazowy „Żabie Doły” oraz teren pomiędzy południową granicą tego zespołu, linią kolejową a granicą miasta.
- § 6. Podział na Strefy, o których mowa w § 5, przedstawiono na załączniku nr 1 do uchwały.

Rozdział 3. Ustalenia ogólne

§ 7. Ustalenia dla całego obszaru objętego uchwałą:

- 1) Dla całego obszaru objętego uchwałą obowiązują zapisy zawarte w uchwale z uwzględnieniem przepisów odrębnych;
- 2) Ustalenia ogólne obowiązują łącznie z pozostałymi ustaleniami uchwały;
- 3) W zakresie wymiarów ustalonych w uchwale dopuszcza się tolerancję błędu wykonawczego dla gabarytów tablic reklamowych, urządzeń reklamowych oraz ich powierzchni ekspozycyjnych w zakresie $\pm 5\%$, dla każdego z wymiarów;
- 4) W przypadku lokalizowania tablic reklamowych i urządzeń reklamowych na budynkach, nakazuje się ich sytuowanie z uwzględnieniem:
 - a) odniesienia do osi kompozycyjnych elewacji, w szczególności do linii prostych biegnących na przedłużeniu krawędzi otworów okiennych i drzwiowych, osi symetrii tych otworów oraz na przedłużeniu uskoków elewacji i zmiany materiału wykończeniowego, a także krawędzi i osi symetrii detali architektonicznych, takich jak: gzymsy, pilastry, lizeny, blendy – wyrównując w stosunku do nich lub sytuując symetrycznie względem nich,
 - b) zachowania minimalnego odstępu 0,15 m od krawędzi i uskoków elewacji; nakaz nie dotyczy tablic i urządzeń reklamowych stosowanych w obrębie stacji paliw i wolnostojących budynków gastronomii,
 - c) zachowania jednego formatu oraz wyrównania do wspólnego poziomu lub pionu – w przypadku powtarzających się rodzajów urządzeń reklamowych i tablic reklamowych na elewacji,
 - d) zachowania odpowiedniej proporcji dla obiektów i urządzeń reklamowych względem obiektu, na którym są umieszczane, przez co rozumie się proporcję, w której wysokość tablicy reklamowej lub urządzenia reklamowego nie przekracza:
 - 3,0 m dla wolnostojących parterowych budynków handlowych i gastronomicznych, o powierzchni zabudowy nie mniejszej niż 400 m² oraz stacji paliw,
 - 1/4 wysokości elewacji budynku innego niż określono w tiret pierwsze, na którym tablice reklamowe i urządzenia reklamowe są umieszczane, przy czym powyższe ustalenia nie dotyczą murali reklamowych oraz sytuacji gdy wysokość tablicy reklamowej lub urządzenia reklamowego jest regulowana w sposób odmienny w ustaleniach szczegółowych uchwały,
 - e) zharmonizowania rozmieszczenia tablic i urządzeń reklamowych z kompozycją elewacji budynku, na której są umieszczane;
- 5) Nakazuje się sytuowanie tablic reklamowych i urządzeń reklamowych z zachowaniem odpowiedniej skali względem sąsiedztwa urbanistycznego, przez co rozumie się nieprzekraczanie przez tablice reklamowe i urządzenia reklamowe dwukrotnej wysokości elewacji najbliższego budynku, przy którym są sytuowane, lecz nie więcej niż 7,5 m licząc od poziomu terenu, chyba że dalsze ustalenia uchwały stanowią inaczej. Za budynek będący odniesieniem przyjmuje się najwyższy budynek usytuowany na tej samej nieruchomości. Ustalenie to nie dotyczy murali reklamowych oraz siatek reklamowych na ścianach szczytowych budynków;
- 6) Zakazuje się sytuowania tablic reklamowych i urządzeń reklamowych w sposób przesłaniający elementy istotne krajobrazowo, architektonicznie oraz elementy o znaczeniu użytkowym, społecznym, kulturalnym, takie jak m. in.:
 - a) detale architektoniczne, m.in.: gzymsy, pilastry, krawędzie i uskoki elewacji, miejsca zmiany rodzaju materiału wykończeniowego, lizeny, kolumny, płyciny, frontony, naczółki, obramienia okienne, obramienia drzwiowe, portale, ornamenty,
 - b) okna, witryny, za wyjątkiem reklam dopuszczonych w witrynach w dalszych zapisach uchwały,
 - c) elementy Systemu Identyfikacji Miejskiej, od których ustala się minimalne odległości tablic reklamowych i urządzeń reklamowych:
 - 0,5 m od elementów sytuowanych na elewacji,
 - 3,0 m od elementów wolnostojących,
 - d) pola widoczności kamer wizyjnych monitoringu miejskiego, od których ustala się minimalne odległości urządzeń reklamowych:

- 7,0 m dla urządzeń reklamowych sytuowanych na tej samej elewacji,
 - 15,0 m w rzucie pionowym dla urządzeń reklamowych wolnostojących innych niż słup reklamowo-ogłoszeniowy oraz za wyjątkiem urządzeń reklamowych o wysokości mniejszej niż 1,2 m,
- e) znaczna powierzchnia elewacji budynku, przez co rozumie się ekspozycję reklamy lub reklam na powierzchni przekraczającej łącznie 75% powierzchni tej elewacji, przy czym ustalenie to nie dotyczy murali reklamowych oraz siatek reklamowych;
- 7) Zakazuje się sytuowania tablic reklamowych i urządzeń reklamowych:
- a) na nieruchomościach niezabudowanych, jeżeli w promieniu 100,0 m nie znajduje się żaden budynek,
 - b) na terenach zieleni urządzonej – za wyjątkiem reklam okolicznościowych i słupów reklamowo-ogłoszeniowych,
 - c) na dachach – za wyjątkiem logo, logotypów, a także szyldów w formie trójwymiarowych, ażurowych liter sytuowanych w płaszczyźnie elewacji na budynkach z dachem płaskim, bezpośrednio ponad najwyższym elementem architektonicznym wieńczącym tę elewację,
 - d) na elementach ażurowych, balustradach, kratkach, przy czym zakaz nie dotyczy szyldów,
 - e) na obiektach budowlanych, takich jak: mosty, wiadukty, kładki, murki oporowe, pergole i zadaszenia śmietnikowe, obiekty infrastruktury technicznej,
 - f) na garażach jednokondygnacyjnych;
- 8) Zakazuje się stosowania plakatów, wlepek, naklejek poza nośnikami do tego przeznaczonymi;
- 9) Dopuszcza się wyłącznie billboardy spełniające następujące warunki:
- a) wysokość billboardu wraz z ramą i konstrukcją wsporczą, liczona od poziomu terenu przy podstawie do górnej krawędzi ramy, nie przekracza 7,5 m,
 - b) billboardy wolnostojące muszą być wsparte na pojedynczym słupie lub na dwóch słupach,
 - c) billboardy wolnostojące, bez względu na format, muszą być trwale związane z gruntem, a w przypadku występowania fundamentu musi on zostać umieszczony pod powierzchnią terenu lub z zachowaniem wspólnego poziomu górnej krawędzi płyty fundamentowej z płaszczyzną gruntu lub nawierzchni, na której billboard jest sytuowany, z zastrzeżeniem lit. d,
 - d) dla billboardów wolnostojących małoformatowych dopuszcza się stosowanie stopy fundamentowej posadzonej na gruncie, jeżeli zostanie ona wykonana w formie siedziska lub kwietnika,
 - e) powierzchnia ekspozycyjna billboardu nie przekracza 18 m², z zastrzeżeniem lit. f,
 - f) powierzchnia i wymiary powierzchni ekspozycyjnej w układzie poziomym spełniają jeden z warunków wymiarowych:
 - powierzchnia: 6 m² i wymiary: 3,0 m x 2,0 m,
 - powierzchnia: 9 m² i wymiary: 3,6 m x 2,5 m,
 - powierzchnia: 12 m² i wymiary: 4,0 m x 3,0 m lub 5,0 m x 2,4 m,
 - powierzchnia: 18 m² i wymiary: 6,0 m x 3,0 m,
 - g) odstępy pomiędzy billboardami wolnostojącymi, liczone pomiędzy osiami pionowymi słupów nośnych, powinny wynosić minimum:
 - 20,0 m – pomiędzy billboardami średnioformatowymi,
 - 30,0 m – pomiędzy billboardami wielkoformatowymi,
 - 30,0 m – pomiędzy billboardem wielkoformatowymi i średnioformatowym,
 - h) dopuszcza się billboardy dwustronne, tj. o równoległych i identycznych wymiarowo, lecz przeciwnie skierowanych powierzchniach ekspozycyjnych umieszczonych na wspólnym słupie lub słupach; każda z powierzchni ekspozycyjnych billboardu dwustronnego musi spełniać warunki określone w lit. e i lit. f;
- 10) Dopuszcza się wyłącznie słupy reklamowo-ogłoszeniowe spełniające następujące warunki:

a) maksymalna średnica słupa:

- 2,3 m – jeżeli słup mieści w sobie toaletę,
- 1,6 m – dla pozostałych słupów, przy czym średnica części ekspozycyjnej nie może przekroczyć 1,4 m,

b) maksymalna wysokość słupa bez zwieńczenia – 2,6 m,

c) maksymalna wysokość słupa ze zwieńczeniem (nakryciem) – 4,0 m.

Rozdział 4.

Ustalenia dotyczące ogródków gastronomicznych, obiektów małej architektury i ogrodzeń

§ 8. Ustala się następujące zasady zagospodarowania ogródków gastronomicznych:

1) Dla ogródków gastronomicznych zlokalizowanych w Strefie Wrażliwej:

a) nakazuje się:

- stosowanie elementów wyposażenia przy zachowaniu jednorodnego stylu i kolorystyki w ramach pojedynczego ogródka gastronomicznego,
- dla wyposażenia ogródków, takiego jak: stoliki, krzesła, kosze na śmieci – stosowanie materiałów naturalnych, takich jak: drewno, metal, wiklina, wysokiej jakości konglomeraty tworzyw sztucznych,
- wkomponowanie naturalnej zieleni w ogródek gastronomiczny,
- umieszczenie instalacji doprowadzających media w sposób możliwie jak najmniej widoczny od strony przestrzeni publicznej,
- stosowanie kolorystyki zadaszeń, takich jak: parasole, markizy, żagle, w kolorze białym, beżowym, kremowym oraz ciemnozielonym,

b) zakazuje się:

- stosowania plastikowych elementów wyposażenia, takich jak: stoliki, krzesła; przy czym zakaz nie dotyczy stosowania wyposażenia wykonanego z wysokiej jakości konglomeratów tworzyw sztucznych,
- stosowania na Rynku zadaszeń innych niż parasole i markizy, z uwzględnieniem lit. c tiret ósme i tiret dziewiąte,
- lokalizowania automatów do gier zręcznościowych, zabawowych,

c) dopuszcza się:

- jedno stanowisko sprzedażowe (bez miejsc konsumpcyjnych) na jeden ogródek gastronomiczny, zrealizowane w formie drewnianego kiosku,
- jeden stojak reklamowy (potykacz) o maksymalnych wymiarach: 1,2 m wysokości i 0,6 m szerokości na jedno wejście do lokalu, w bezpośrednim sąsiedztwie wejścia do lokalu, lecz nie dalej niż 2,0 m od tego wejścia,
- umieszczanie logo i logotypów na elementach wyposażenia ogródków gastronomicznych oraz wkomponowania w te elementy pod warunkiem, że powierzchnia logo, logotypu nie przekracza 20% powierzchni elementu, na którym się znajdują,
- sytuowanie szyldów na lambrekinach parasoli, markiz lub zadaszeń,
- wyłącznie niezbędne wyposażenie gastronomiczne, takie jak: przeszklone szafki, mobilne barki, mobilne lodówki,
- bariery ogrodzeniowe o wysokości do 1,2 m pod warunkiem, że będą ustawione z uwzględnieniem modułów ulicznej posadzki, jeżeli takie moduły występują,
- stosowanie do wydzielenia przestrzeni ogródków przegród w formie demontowalnych ścianek parawanowych o wysokości do 2,5 m, przeszklonych przejrzystym szkłem lub tworzywem sztucznym zbliżonym wyglądem do szkła,

- stosowanie zadaszeń typu markizy na elewacjach budynków przylegających do Rynku, w których mieszczą się lokale gastronomiczne obsługujące ogródki gastronomiczne,
- stosowanie na Rynku zadaszeń innych niż parasole i markizy dla stanowisk sprzedażowych (bez miejsc konsumpcyjnych), obsługujących ogródki gastronomiczne;

2) Dla ogródków gastronomicznych zlokalizowanych w Strefie Komercyjnej:

a) nakazuje się:

- stosowanie elementów wyposażenia przy zachowaniu jednorodnego stylu i kolorystyki w ramach pojedynczego ogródka gastronomicznego,
- wkomponowanie naturalnej zieleni w ogródek gastronomiczny,

b) zakazuje się lokalizowania automatów do gier zręcznościowych, zabawowych,

c) dopuszcza się:

- jedno stanowisko sprzedażowe (bez miejsc konsumpcyjnych) na jeden ogródek gastronomiczny,
- jeden stojak reklamowy (potykacz) o maksymalnych wymiarach: 1,2 m wysokości i 0,6 m szerokości na jedno wejście do lokalu, w bezpośrednim sąsiedztwie wejścia do lokalu, lecz nie dalej niż 2,0 m od tego wejścia,
- umieszczanie logo i logotypów na elementach wyposażenia ogródków gastronomicznych oraz wkomponowania w te elementy pod warunkiem, że powierzchnia logo, logotypu nie przekracza 20% powierzchni elementu, na którym się znajdują,
- sytuowanie szyldów na lambrekinach parasoli, markiz lub zadaszeń,
- wyłącznie niezbędne wyposażenie gastronomiczne, takie jak: przeszklone szafki, mobilne barki, mobilne lodówki,
- bariery ogrodzeniowe o wysokości do 1,2 m pod warunkiem, że będą ustawione z uwzględnieniem modułów ulicznej posadzki, jeżeli takie moduły występują,
- stosowanie do wydzielania przestrzeni ogródków przegród w formie demontowalnych ścianek parawanowych o wysokości do 2,5 m, przeszklonych przejrzystym szkłem lub tworzywem sztucznym zbliżonym wyglądem do szkła;

3) Dla ogródków gastronomicznych zlokalizowanych w Strefie Przyrodniczej:

a) nakazuje się stosowanie elementów wyposażenia przy zachowaniu jednorodnego stylu i kolorystyki w ramach pojedynczego ogródka gastronomicznego,

b) zakazuje się:

- lokalizacji ogródków gastronomicznych innych niż ogródki gastronomiczne lokalizowane przy istniejących lokalach gastronomicznych,
- lokalizowania automatów do gier zręcznościowych, zabawowych,

c) dopuszcza się:

- ogródki gastronomiczne lokalizowane przy istniejących lokalach gastronomicznych,
- jedno stanowisko sprzedażowe (bez miejsc konsumpcyjnych) na jeden ogródek gastronomiczny,
- jeden stojak reklamowy (potykacz) o maksymalnych wymiarach: 1,2 m wysokości i 0,6 m szerokości na jedno wejście do lokalu, w bezpośrednim sąsiedztwie wejścia do lokalu, lecz nie dalej niż 2,0 m od tego wejścia,
- umieszczanie logo i logotypów na elementach wyposażenia ogródków gastronomicznych oraz wkomponowania w te elementy pod warunkiem, że powierzchnia logo, logotypu nie przekracza 20% powierzchni elementu, na którym się znajdują,
- sytuowanie szyldów na lambrekinach parasoli, markiz lub zadaszeń,

- wyłącznie niezbędne wyposażenie gastronomiczne, takie jak: przeszkłone szafki, mobilne barki, mobilne lodówki,
- bariery ogrodzeniowe o wysokości do 1,2 m pod warunkiem, że będą ustawione z uwzględnieniem modułów ulicznej posadzki, jeżeli takie moduły występują,
- stosowanie do wydzielania przestrzeni ogródków przegród w formie demontowalnych ścianek parawanowych o wysokości do 2,5 m, przeszkłonych przejrzystym szkłem lub tworzywem sztucznym zbliżonym wyglądem do szkła.

§ 9. Ustala się następujące zasady i warunki sytuowania obiektów małej architektury innych niż ogródki gastronomiczne:

1) Dla obiektów małej architektury zlokalizowanych w Strefie Wrażliwej:

a) nakazuje się:

- dostosowanie skali i formy obiektów małej architektury do istniejącego otoczenia, krajobrazu kulturowego, charakteru wnętrz urbanistycznych,
- stosowanie materiałów, takich jak: drewno, metal, odlewy żeliwne, kamień naturalny, materiały ceramiczne, beton architektoniczny, szkło przezroczyste i jego imitacja, pokrycia z tkanin, wysokiej jakości konglomeraty tworzyw sztucznych,
- zachowanie naturalnej kolorystyki wynikającej z użytych materiałów, a w przypadku obiektów pokrywanych lakierniczo oraz tkanin, stosowanie bieli, szarości, beżu, brązu, czerni i ciemnej zieleni,
- nakazy wskazane w tiret drugie i tiret trzecie nie dotyczą elementów wyposażenia placów zabaw,
- lokalizowanie obiektów małej architektury przy zachowaniu ciągłości przejść pieszych, ścieżek rowerowych oraz w sposób zapewniający bezpieczeństwo ich użytkowania,
- ujednoczenie wyglądu i charakteru architektonicznego obiektów małej architektury w ramach jednego zespołu obiektów występującego w jednej lokalizacji,

b) zakazuje się:

- lokalizowania obiektów małej architektury w sposób ograniczający dostęp do dróg pożarowych,
- lokalizowania na stałe kontenerów na odpady wielkogabarytowe oraz kontenerów na odzież używaną,

c) dopuszcza się:

- dla obiektów służących rekreacji, takich jak: drabinki, ścianki wspinaczkowe – maksymalną wysokość 5,0 m, przy czym ograniczenie wysokości nie dotyczy obiektów znajdujących się na terenach zieleni urządzonej,
- dla obiektów służących utrzymaniu porządku, takich jak np. śmietniki – maksymalną wysokość 3,0 m – dla obiektów z dachem płaskim i 5,0 m – dla obiektów z dachem spadowym,
- dla obiektów architektury ogrodowej – maksymalną wysokość 3,5 m,
- dla pozostałych obiektów małej architektury – maksymalną wysokość 3,5 m, przy czym warunek ten nie dotyczy obiektów kultu religijnego;

2) Dla obiektów małej architektury zlokalizowanych w Strefie Komercyjnej:

a) nakazuje się:

- dostosowanie skali i formy obiektów małej architektury do istniejącego otoczenia, krajobrazu kulturowego, charakteru wnętrz urbanistycznych,
- stosowanie materiałów, takich jak: drewno, metal, kamień naturalny lub sztuczny, materiały ceramiczne, beton architektoniczny, liny, wysokiej jakości konglomeraty tworzyw sztucznych,
- lokalizowanie obiektów małej architektury przy zachowaniu ciągłości przejść pieszych, ścieżek rowerowych oraz w sposób zapewniający bezpieczeństwo ich użytkowania,
- ujednoczenie wyglądu i charakteru architektonicznego obiektów w ramach jednego zespołu obiektów występującego w jednej lokalizacji,

- b) zakazuje się lokalizowania obiektów małej architektury w sposób ograniczający dostęp do dróg pożarowych;
- 3) Dla obiektów małej architektury zlokalizowanych w Strefie Przyrodniczej:
- a) nakazuje się:
- dostosowanie skali i formy obiektów małej architektury do istniejącego otoczenia, krajobrazu kulturowego, charakteru wnętrza urbanistycznych,
 - komponowanie obiektów małej architektury w jednolitej stylistyce z nawierzchnią i oświetleniem,
 - lokalizowanie obiektów małej architektury przy zachowaniu ciągłości przejść pieszych, ścieżek rowerowych oraz w sposób zapewniający bezpieczeństwo ich użytkowania,
 - ujednoczenie wyglądu i charakteru architektonicznego obiektów w ramach jednego zespołu obiektów w jednej lokalizacji,
- b) zakazuje się lokalizowania obiektów małej architektury w sposób ograniczający dostęp do dróg pożarowych,
- c) dopuszcza się:
- dla obiektów służących rekreacji, takich jak: drabinki, ścianki wspinaczkowe – maksymalną wysokość 5,0 m,
 - dla obiektów służących utrzymaniu porządku, takich jak np. śmietniki – maksymalną wysokość 3,0 m.

§ 10. Ustala się następujące zasady i warunki sytuowania ogrodzeń od strony przestrzeni publicznych:

- 1) nakazuje się:
- a) stosowanie kolorystyki w odcieniach: czerni, szarości, ciemnej zieleni lub w naturalnych kolorach materiałów, z których ogrodzenie jest wykonane,
- b) stosowanie materiałów tradycyjnych, takich jak: cegła, kamień, drewno, metal, tynk;
- 2) zakazuje się:
- a) lokalizowania ogrodzeń w sposób ograniczający dostęp do dróg pożarowych,
- b) lokalizowania ogrodzeń wygradzających zespoły zabudowy mieszkaniowej lub osiedla mieszkaniowe w sposób uniemożliwiający swobodne przemieszczanie się pieszych przez zespół zabudowy lub utrudniający dostęp pojazdom uprzywilejowanym, a także pojazdom służb komunalnych,
- c) stosowania ogrodzeń pełnych, tj. posiadających stosunek prześwitów do całkowitej powierzchni ogrodzenia mniejszy niż 40%, z zastrzeżeniem lit. d,
- d) stosowania ogrodzeń z prefabrykowanych betonowych przęseł, z zastrzeżeniem lit. e,
- e) zakaz określony w lit. c i lit. d nie dotyczy terenów zakładów produkcyjnych i przemysłowych oraz terenów przeznaczonych w miejscowych planach zagospodarowania przestrzennego pod tereny produkcyjne, tereny przemysłowe,
- f) zakaz określony w lit. c nie dotyczy renowacji lub odtworzenia ogrodzeń historycznych, w tym m.in. parkanów, murków wygradzających;
- 3) dopuszcza się:
- a) lokalizowanie ogrodzeń indywidualnych, związanych wizualnie z grodzonym obiektem lub terenem,
- b) lokalizowanie ogrodzeń związanych z obiektami i terenami sportowymi przy których są usytuowane, w szczególności w formie tzw. piłkochwyłów,
- c) lokalizowanie ogrodzeń służących zapewnieniu bezpieczeństwa osób trzecich,
- d) dla terenów zabudowy mieszkaniowej jednorodzinnej – maksymalną wysokość ogrodzeń 2,2 m,
- e) dla terenów placów zabaw, ogródków jordanowskich – maksymalną wysokość ogrodzeń 2,2 m,
- f) dla terenów parków, zieleńców, skwerów – maksymalną wysokość 2,2 m,

- g) dla terenów sportowych lub rekreacyjnych – maksymalną wysokość 5,0 m,
- h) warunek określony w lit. g nie dotyczy ogrodzeń, takich jak piłkochwyty, kulochwyty itp., stanowiących element bezpieczeństwa, zabezpieczający tereny sąsiednie przed przemieszczaniem się przyborów sportowych poza pole gry,
- i) ograniczenie wysokości nie dotyczy uzupełnień istniejących ogrodzeń.

Rozdział 5.

Ustalenia dotyczące sytuowania szyldów

§ 11. Ustala się ogólne zasady sytuowania szyldów, które mogą być umieszczone na danej nieruchomości przez podmiot prowadzący na tej nieruchomości działalność:

- 1) Dla szyldów zlokalizowanych w Strefie Wrażliwej lub w Strefie Przyrodniczej:
 - a) nakazuje się sytuowanie szyldów wyłącznie:
 - na budynku:
 - w pasie reklamowym,
 - w witrynie,
 - w pasie o szerokości 1,0 m po obu stronach wejścia do budynku lub bramy,
 - w miejscach innych niż wskazane w lit. a, z zastrzeżeniem lit. e,
 - b) w pasie reklamowym dopuszcza się szyldy:
 - tablicowe, muralowe, zbiorcze, logo, logotypy pod warunkiem, że:
 - w obrębie pasa reklamowego na danym budynku będą sytuowane szyldy o jednolitej wysokości i wyśrodkowane do jednej poziomej osi symetrii,
 - maksymalna wysokość szyldów sytuowanych w obrębie pasa reklamowego nie przekroczy 1,0 m,
 - na jednej elewacji budynku jeden podmiot umieści maksymalnie 1 szyld,
 - semaforowe pod warunkiem, że:
 - na jednej elewacji budynku jeden podmiot umieści maksymalnie 1 szyld semaforowy,
 - maksymalna powierzchnia ekspozycyjna każdej ze stron szyldu nie przekroczy 1 m²,
 - każdy element powierzchni ekspozycyjnej będzie oddalony od elewacji maksymalnie o 1,0 m,
 - każdy element szyldu będzie znajdował się na wysokości minimum 2,5 m od poziomu terenu,
 - c) w witrynie dopuszcza się szyldy:
 - naklejkowe, muralowe, zbiorcze, w formie liter przestrzennych pod warunkiem, że maksymalna wysokość szyldu nie przekroczy 1,0 m,
 - monochromatyczne, tworzące efekt „szkła mrożonego”, które mogą wypełniać część lub całą powierzchnię szklenia witryny,
 - jeden podmiot może umieścić nie więcej niż 1 szyld w każdej należącej do niego witrynie, z zastrzeżeniem tiret czwarte,
 - dopuszcza się podzielenie szyldu na części, z których każda część umieszczona jest w innej witrynie, należącej do tego samego podmiotu,
 - w przypadku braku możliwości umieszczenia szyldu w pasie reklamowym nad witryną, dopuszcza się umieszczenia szyldu w formie tablicy, w górnej części witryny,
 - d) w pasie o szerokości 1,0 m po obu stronach wejścia do budynku lub bramy dopuszcza się szyldy: tablicowe, muralowe, zbiorcze pod warunkiem, że:
 - szyldy usytuowane będą w jednej osi pionowej dla każdej ze stron wejścia,

- powierzchnia jednego szyldu nie przekroczy 0,25 m²,
- na jednej elewacji budynku jeden podmiot może umieścić maksymalnie 1 szyld przy każdym prowadzącym do budynku wejściu, z którego korzysta lub bramie, z której korzysta,
- szerokość pasa 1,0 m po obu stronach wejścia do budynku lub bramy należy liczyć od zewnętrznej krawędzi obramienia drzwiowego lub portalu,
- w ramach jednego szyldu zbiorczego dopuszcza się komponowanie poszczególnych szyldów w kilku kolumnach i rzędach, z zachowaniem symetrycznego układu kompozycji,

e) w miejscach innych niż wskazane w lit. a tiret pierwsze dopuszcza się szyldy:

- kasetonowe, tablicowe, naklejkowe, muralowe, zbiorcze, pod warunkiem:
 - zachowania maksymalnej wysokości szyldu wraz z elementami konstrukcyjnymi do 3,5 m od poziomu terenu przy podstawie,
 - sytuowania na elementach murowanych ogrodzenia, a w przypadku ich braku na ażurowych elementach ogrodzenia, bezpośrednio przy wejściu lub wjeździe na teren nieruchomości,
 - jeden podmiot może umieścić maksymalnie 1 szyld przy każdym wejściu lub wjeździe na teren nieruchomości, z którego korzysta,
- wolnostojące szyldy zbiorcze, pod warunkiem:
 - zachowania maksymalnej wysokości szyldu wraz z elementami konstrukcyjnymi do 3,5 m od poziomu terenu przy podstawie,
 - realizacji jako szyldu tablicowego lub kasetonowego,
 - zachowania maksymalnie 1 szyldu zbiorczego na jednej nieruchomości,
 - wolnostojące szyldy zbiorcze dopuszcza się jedynie zamiennie w stosunku do szyldów, o których mowa w lit. a tiret pierwsze,
- na urządzeniach, pod warunkiem:
 - zachowania maksymalnej powierzchni ekspozycyjnej 0,25 m² dla każdego z szyldów,
 - zachowania maksymalnie 2 szyldów na jedno urządzenie,

f) dopuszcza się sytuowanie szyldów podświetlanych pod warunkiem, że stosowane będzie światło o stałym natężeniu, świecące w sposób ciągły (nie migające),

g) kolorystyka szyldów powinna być stonowana, z zakazem stosowania kolorów jaskrawych,

h) dopuszcza się zachowanie w istniejącej lokalizacji szyldów zainstalowanych przed 1939 r.,

i) dopuszcza się zachowane w istniejącej lokalizacji, stanowiące świadectwo historii, szyldy w formie trójwymiarowych, ażurowych liter, zainstalowane na budynkach:

- przy ul. Karola Szymanowskiego 2,
- przy ul. Karola Miarki 2,
- przy ul. Stanisława Webera 4;

2) Dla szyldów zlokalizowanych w Strefie Komercyjnej:

a) dopuszcza się stosowanie szyldów na zasadach określonych w pkt. 1, z zastrzeżeniem tiret pierwsze i tiret drugie oraz z zastrzeżeniem lit. b):

- szerokość pasa, o którym mowa w pkt 1 lit. a tiret pierwsze podwójne tiret trzecie i pkt 1 lit. d, należy przyjąć wielkości 1,5 m,

- w pasie reklamowym oraz w pasie o szerokości 1,5 m po obu stronach wejścia do budynku lub bramy dopuszcza się także szyldy kasetonowe,
- b) dla wolnostojących budynków handlowych, usługowych, produkcyjnych o powierzchni zabudowy nie mniejszej niż 400 m² oraz dla stacji paliw dopuszcza się dodatkowo stosowanie szyldów:
- instalowanych na budynku lub obiekcie budowlanym takim jak np. wiata nad dystrybutorami, a spełniających wyłącznie warunki określone w § 7, przy czym na jednej elewacji budynku lub przy każdym wejściu, z którego korzysta, jeden podmiot może umieścić maksymalnie 1 szyld,
 - w formie pylonów indywidualnych lub zbiorczych pod warunkiem, że:
 - wysokość pylonu nie przekroczy 10,0 m od poziomu terenu przy podstawie, z zastrzeżeniem podwójne turet drugie,
 - wysokość pylonu nie przekroczy 35,0 m od poziomu terenu przy podstawie, w przypadku pylonu zlokalizowanego na nieruchomości, na której usytuowane są obiekty o powierzchni sprzedaży przekraczającej 2000 m²,
 - liczba pylonów nie przekroczy 1 na jeden zespół budynków lub na jeden teren, obsługiwane tym samym zjazdem z drogi publicznej, z zastrzeżeniem podwójne turet czwarte,
 - wymiary w rzucie poziomym pylonu o wysokości do 10,0 m nie przekroczą 3,0 m x 1,0 m,
 - stacji paliw może towarzyszyć 1 pylon, o którym mowa w podwójne turet pierwsze, przy czym pylonów stacji paliw nie wlicza się do ilości określonych w podwójne turet trzecie,
 - w formie masztów reklamowych pod warunkiem, że:
 - wysokość masztów reklamowych nie przekroczy 10,0 m od poziomu terenu przy podstawie do zwieńczenia masztu flagowego,
 - liczba masztów reklamowych nie przekroczy 1 na każde rozpoczęte 100 m² powierzchni działki,
- c) dla obiektów określonych w lit. b zamiast pylonów można alternatywnie stosować totemy spełniające warunki analogiczne, jak określono w lit. b dla pylonów z zastrzeżeniem, że maksymalna wysokość totemu określona w lit. b turet drugie podwójne turet pierwsze nie może przekroczyć 20,0 m, z zastrzeżeniem lit. b turet drugie podwójne turet drugie,
- d) dla wolnostojących obiektów handlowych o powierzchni sprzedażowej powyżej 2000 m² dopuszcza się logo lub logotypy w formie trójwymiarowych, ażurowych znaków lub liter o wysokości nieprzekraczającej, wraz z konstrukcją wsporczą, połowy wysokości kondygnacji parteru budynku na którym są instalowane, przy czym:
- logo lub logotypy mogą być sytuowane bezpośrednio na elewacji budynku,
 - logo lub logotypy mogą być sytuowane na dachu płaskim, w płaszczyźnie elewacji, bezpośrednio ponad najwyższym elementem architektonicznym wieńczącym tę elewację, w sposób stanowiący kombinację powyższych,
 - dopuszcza się instalowanie jednego logo lub logotypu na każde ogólnodostępne wejście do budynku,
- e) dla wolnostojących obiektów handlowych o powierzchni sprzedażowej powyżej 2000 m² dopuszcza się zwiększenie wysokości szyldów naściennych do 4,5 m.

Rozdział 6.

Ustalenia dotyczące sytuowania tablic reklamowych i urządzeń reklamowych nie będących szyldami

§ 12. Ustala się następujące zasady sytuowania tablic reklamowych i urządzeń reklamowych w Strefie Wrażliwej:

- 1) Dopuszcza się następujące typy reklam:

- a) elementy Systemu Informacji Miejskiej,
 - b) małoformatowe reklamy wolnostojące w formie jednostronnej lub dwustronnej gabloty typu citylight w układzie pionowym, o powierzchni ekspozycyjnej 1,2 m x 1,8 m i wysokości do 2,5 m od poziomu terenu do górnej krawędzi reklamy wraz z elementem konstrukcyjnym,
 - c) małoformatowe reklamy w formie jednostronnej lub dwustronnej gabloty typu citylight o wysokości do 2,5 m od poziomu terenu do górnej krawędzi reklamy, stanowiące integralny element wiat przystankowych,
 - d) pylony pod warunkiem, że:
 - stanowić będą reklamy o wyświetlanej treści na terenach obiektów sportowych lub obiektów kultury albo jako wyświetlacze cen na stacjach paliw,
 - wymiary pylonu nie przekroczą 2,0 m x 0,8 m, a wysokość 7,5 m od poziomu terenu,
 - e) reklamy tymczasowe – na rusztowaniach związanych z trwającymi pracami budowlanymi, na okres nie dłuższy niż 18 miesięcy,
 - f) plakaty – tylko na przeznaczonych do tego celu słupach reklamowo-ogłoszeniowych i tablicach ogłoszeniowych,
 - g) reklamy okazjonalne w formie banerów oraz elementów reklamy nietypowej – na czas trwania imprez kulturalnych i promocyjnych,
 - h) dopuszcza się – poza Strefami: W7, W8, W11 – reklamy naścienne wielkoformatowe i średnioformatowe, w formie billboardów, murali i monochromatycznych siatek reklamowych, wyłącznie na pozbawionych okien, prostopadłych do jezdni, szczytowych ścianach budynków, z zastrzeżeniem lit. i,
 - i) dopuszcza się w Strefie W1 reklamy naścienne wielkoformatowe i średnioformatowe, w formie billboardów, murali i monochromatycznych siatek reklamowych, wyłącznie na pozbawionych okien, prostopadłych do jezdni, szczytowych ścianach budynków – innych niż budynki chronione zgodnie z przepisami ustawy z dnia 23 lipca 2003 r. o ochronie zabytków i opiece nad zabytkami, a wymienione w załączniku nr 2 do uchwały,
 - j) gabloty ekspozycyjne pod warunkiem, że:
 - gabloty sytuowane będą na ścianie budynku będącego siedzibą urzędu lub instytucji kultury,
 - wysokość gabloty, liczona od poziomu terenu do górnej krawędzi gabloty, nie przekroczy 2,5 m,
 - powierzchnia ekspozycyjna gabloty nie przekroczy 0,7 m²,
 - gabloty będą służyły wyłącznie promocji wydarzeń artystycznych, kulturalnych, naukowych;
- 2) Zakazuje się:
- a) instalowania wolnostojących reklam wielkoformatowych i średnioformatowych, masztów reklamowych, billboardów wolnostojących, reklam semaforowych,
 - b) stosowania reklam o wyświetlanej treści, za wyjątkiem reklam, o których mowa w pkt 1 lit. a, b i c, pod warunkiem stosowania stałego natężenia światła i z wykluczeniem stosowania treści zmiennych dynamicznie, takich jak np.: filmy, animacje, prezentacje, obrazy migające itp.,
 - c) instalowania gablot ekspozycyjnych na elewacjach budynków, innych niż wskazano w pkt 1 lit. j,
 - d) instalowania reklam na ażurowych ogrodzeniach,
 - e) instalowania reklam pomiędzy latarniami ulicznymi, słupami trakcyjnymi, drzewami, znakami drogowymi,
 - f) instalowania słupów reklamowo-ogłoszeniowych innych niż wymienione w § 7,
 - g) stosowania stojaków reklamowych innych niż wymienione w § 8.

§ 13. Ustala się następujące zasady sytuowania tablic reklamowych i urządzeń reklamowych w Strefie Komercyjnej:

- 1) Dopuszcza się stosowanie reklam określonych w § 12 pkt 1, z zastrzeżeniem § 13 pkt 2;
- 2) Poza wymienionymi w pkt 1 dopuszcza się następujące typy reklam:
 - a) reklamy wielkoformatowe, średnioformatowe, małoformatowe pod warunkiem, że:
 - realizowane będą jako billboardy wolnostojące, naścienne albo murale reklamowe, siatki reklamowe,
 - w przypadku realizacji jako reklama naścienna, wykonane będą wyłącznie na pozbawionych okien, zwróconych prostopadle do jezdni, szczytowych ścianach budynków,
 - tiret drugie nie dotyczy reklam o wysokości nieprzekraczającej 3,0 m, instalowanych na ścianach wolnostojących, parterowych budynków handlowych i gastronomicznych, o powierzchni zabudowy nie mniejszej niż 400 m² oraz stacji paliw,
 - b) reklamy o wyświetlanej treści pod warunkiem, że:
 - realizowane będą jako naścienne reklamy średnioformatowe lub małoformatowe,
 - instalowane będą na ścianach wolnostojących budynków handlowych o powierzchni sprzedażowej powyżej 2000 m² lub na ścianach budynku dworca zintegrowanego w rejonie Placu Wolskiego,
 - liczba reklam o wyświetlanej treści nie przekroczy 3 na budynek,
 - c) gabloty ekspozycyjne pod warunkiem, że:
 - gabloty sytuowane będą na ścianie budynku lub na ogrodzeniu pełnym,
 - wysokość gabloty, liczona od poziomu terenu do górnej krawędzi gabloty, nie przekroczy 2,5 m,
 - powierzchnia ekspozycyjna gabloty nie przekroczy 0,7 m²,
 - d) pylony indywidualne lub zbiorcze pod warunkiem, że:
 - lokalizowane będą jako urządzenia towarzyszące wolnostojącym budynkom handlowym, usługowym, produkcyjnym o powierzchni zabudowy nie mniejszej niż 400 m² oraz stacjom paliw i posadowione będą na tej samej nieruchomości, co obiekt handlowy, usługowy, produkcyjny lub stacja paliw, którym towarzyszą,
 - wymiary pylonu nie przekroczą 3,0 m x 1,0 m, a wysokość od poziomu terenu 10,0 m,
 - pylony mogą być stosowane wyłącznie zamiennie z pylonami, o których mowa w § 11 pkt 2 lit. b tiret drugie,
 - e) pylony indywidualne lub zbiorcze – niskie pod warunkiem, że:
 - lokalizowane będą jako urządzenia towarzyszące wolnostojącym budynkom handlowym, usługowym, produkcyjnym o powierzchni zabudowy nie mniejszej niż 400 m² oraz stacjom paliw i posadowione będą na tej samej nieruchomości, co obiekt handlowy, usługowy, produkcyjny lub stacja paliw, którym towarzyszą,
 - wymiary pylonu nie przekroczą 1,5 m x 0,7 m, a wysokość od poziomu terenu 1,5 m,
 - f) pylony zbiorcze pod warunkiem, że:
 - lokalizowane będą jako urządzenia towarzyszące terenom, na których zgrupowane są obiekty handlowe, usługowe lub produkcyjne,
 - posadowione będą przy wjeździe na tereny, na których zgrupowane są obiekty handlowe, usługowe lub produkcyjne, w ilości nie większej niż 1 pylon na jeden wjazd,
 - wymiary pylonu nie przekroczą 3,0 m x 1,0 m, a wysokość od poziomu terenu 10,0 m,
 - g) reklamy na urządzeniach, pod warunkiem:
 - lokalizowania ich na urządzeniach towarzyszących wolnostojącym budynkom handlowym, usługowym, produkcyjnym o powierzchni zabudowy nie mniejszej niż 400 m² oraz stacjom paliw, posadowione na tej samej nieruchomości, co obiekt handlowy, usługowy, produkcyjny lub stacja paliw, którym towarzyszą,
 - zachowania maksymalnej powierzchni ekspozycyjnej 0,25 m² dla każdej z reklam,

- zachowania maksymalnie 2 reklam na jedno urządzenie,

- h) reklamy tymczasowe – na rusztowaniach związanych z trwającymi pracami budowlanymi, na okres nie dłuższy niż 18 miesięcy,
- i) plakaty – tylko na przeznaczonych do tego celu słupach reklamowo-ogłoszeniowych i tablicach ogłoszeniowych,
- j) reklamy okazjonalne w formie banerów, telebimów, siatek reklamowych, reklamowych urządzeń pneumatycznych oraz elementów reklamy nietypowej – na czas trwania imprez kulturalnych i promocyjnych,
- k) maszty reklamowe, wolnostojące lub sytuowane na elewacji budynku, przy czym powierzchnia ekspozycyjna pojedynczej reklamy nie może przekroczyć 6 m²,
- l) reklamy naklejane na witryny pod warunkiem, że suma powierzchni reklamy oraz usytuowanego na tej samej witrynie szyldu, nie przekroczy 30% powierzchni tej witryny;

3) Zakazuje się:

- a) instalowania reklam semaforowych,
- b) instalowania reklam na ażurowych ogrodzeniach,
- c) instalowania reklam pomiędzy latarniami ulicznymi, słupami trakcyjnymi, drzewami, znakami drogowymi,
- d) instalowania słupów reklamowo-ogłoszeniowych innych niż wymienione w § 7,
- e) stosowania stojaków reklamowych innych niż wymienione w § 8,
- f) realizacji reklam skierowanych do uczestników ruchu drogowego autostrady A1.

§ 14. Ustala się następujące zasady sytuowania tablic reklamowych i urządzeń reklamowych w Strefie Przyrodniczej:

1) Dopuszcza się następujące typy reklam:

- a) elementy Systemu Informacji Miejskiej,
- b) małoformatowe reklamy wolnostojące w formie jednostronnej lub dwustronnej gabloty typu citylight w układzie pionowym, o powierzchni ekspozycyjnej 1,2 m x 1,8 m i wysokości do 2,5 m od poziomu terenu do górnej krawędzi reklamy wraz z elementem konstrukcyjnym,
- c) małoformatowe reklamy w formie jednostronnej lub dwustronnej gabloty typu citylight, o wysokości do 2,5 m od poziomu terenu do górnej krawędzi reklamy, stanowiące integralny element wiat przystankowych,
- d) pylony pod warunkiem, że:
 - stanowić będą reklamy o wyświetlanej treści na terenach obiektów sportowych lub obiektów kultury albo jako wyświetlacze cen na stacjach paliw,
 - wymiary pylonu nie przekroczą 2,0 m x 0,8 m, a wysokość od poziomu terenu 7,5 m,
- e) reklamy tymczasowe – na rusztowaniach związanych z trwającymi pracami budowlanymi, na okres nie dłuższy niż 18 miesięcy,
- f) plakaty – tylko na przeznaczonych do tego celu słupach reklamowo-ogłoszeniowych i tablicach ogłoszeniowych,
- g) reklamy okazjonalne w formie banerów, telebimów, siatek reklamowych, reklamowych urządzeń pneumatycznych oraz elementów reklamy nietypowej – na czas trwania imprez kulturalnych i promocyjnych,
- h) gabloty reklamowe przeznaczone na ekspozycje menu lokalu gastronomicznego, o maksymalnej powierzchni ekspozycyjnej 0,7 m², instalowane na budynku, w obrębie wejścia do lokalu;

2) Zakazuje się:

- a) instalowania: reklam wielkoformatowych i średnioformatowych, reklam o wyświetlanej treści, masztów flagowych, reklam semaforowych,
- b) stosowania reklam o wyświetlanej treści, za wyjątkiem reklam, o których mowa w pkt 1 lit. a, b i c, pod warunkiem stosowania stałego natężenia światła i z wykluczeniem stosowania treści zmiennych dynamicznie, takich jak np.: filmy, animacje, prezentacje, obrazy migające itp.,
- c) instalowania reklam na ażurowych ogrodzeniach,
- d) instalowania reklam pomiędzy latarniami ulicznymi, słupami trakcyjnymi, drzewami, znakami drogowymi,
- e) instalowania słupów reklamowo-ogłoszeniowych innych niż wymienione w § 7,
- f) stosowania stojaków reklamowych innych niż wymienione w § 8,
- g) realizacji reklam skierowanych do uczestników ruchu drogowego autostrady A1.

§ 15. Określa się następujące obowiązujące standardy jakościowe tablic reklamowych i urządzeń reklamowych, niebędących szyldami:

- 1) zachowanie ciągłości pokrycia, grubości i koloru powłoki malarskiej elementów konstrukcyjnych;
- 2) brak ubytków w materiale konstrukcji i materiale wykończeniowym konstrukcji;
- 3) zakonserwowane, pozbawione korozji elementy metalowe;
- 4) zapewnienie odpowiedniego naciągu reklam wykonanych na materiałach miękkich, przez co rozumie się zachowanie jednej płaszczyzny powierzchni ekspozycyjnej tablic reklamowych, bez wybrzuszeń, dziur i zagięć.

§ 16. Określa się następujące rodzaje materiałów, z jakich mogą być wykonane tablice reklamowe i urządzenia reklamowe, niebędące szyldami:

- 1) metal;
- 2) tworzywo sztuczne;
- 3) beton;
- 4) kamień;
- 5) papier – dla powierzchni ekspozycyjnych;
- 6) szkło;
- 7) farba;
- 8) drewno.

Rozdział 7.

Ustalenia dotyczące warunków i terminów dostosowania obiektów małej architektury, ogrodzeń, tablic reklamowych i urządzeń reklamowych do zasad i warunków określonych w uchwale

§ 17. Ustala się następujące terminy dostosowania do zasad i warunków określonych w uchwale, istniejących w dniu wejścia w życie uchwały:

- 1) siatek i banerów reklamowych: 12 miesięcy;
- 2) szyldów: 2 lata;
- 3) tablic i urządzeń reklamowych sytuowanych poza Strefą Wrażliwą: 20 lat, jeżeli niezgodność z zapisami uchwały powodowana jest wystąpieniem którejkolwiek z następujących okoliczności:
 - a) wysokość przekracza parametr określony w uchwale,
 - b) w przypadku billboardów dwustronnych – brak zachowania równoległości płaszczyzn reklamowych,
 - c) w przypadku billboardów wielkoformatowych na nieruchomościach niezabudowanych – brak zachowania odległości od budynku nie większej niż 100,0 m;
- 4) pozostałych tablic reklamowych i urządzeń reklamowych:

- a) w Strefie Wrażliwej: 5 lat,
- b) w Strefie Komercyjnej i Przyrodniczej: 8 lat.

§ 18. Ogrodzenia istniejące w dniu wejścia w życie uchwały zwalnia się z obowiązku dostosowania do zasad i warunków określonych w uchwale.

§ 19. Obiekty małej architektury istniejące w dniu wejścia w życie uchwały zwalnia się z obowiązku dostosowania do zasad i warunków określonych w uchwale.

§ 20. Ustala się następujące warunki dostosowania tablic reklamowych i urządzeń reklamowych istniejących w dniu wejścia uchwały do zasad i warunków w niej określonych:

- 1) w przypadku, gdy niezgodność z zapisami uchwały dotyczy wzajemnych relacji pomiędzy tablicami reklamowymi lub urządzeniami reklamowymi, konieczność dostosowania obejmuje wszystkie tablice reklamowe i urządzenia reklamowe niespełniające określonych w uchwale warunków i zasad, aż do momentu doprowadzenia do zgodności z zapisami uchwały, z zastrzeżeniem pkt 2 i 3;
- 2) w przypadku, gdy niezgodność z zapisami uchwały dotyczy odległości pomiędzy billboardami, należy usunąć te billboardy, które pozostają w konflikcie z największą liczbą sąsiednich billboardów;
- 3) jeżeli szyldy usytuowane są niezgodnie z zapisami § 11 uchwały w zakresie dopuszczalnej liczby szyldów, ale spełniają pozostałe zasady uchwały, to obowiązek dostosowania oznacza konieczność usunięcia szyldów danego podmiotu o najmniejszej powierzchni ekspozycyjnej, aż do uzyskania zgodności z ustaleniami § 11 uchwały w zakresie dopuszczalnej liczby szyldów;
- 4) jeżeli szyldy nie posiadają jednolitej wysokości lub nie są usytuowane w jednej osi symetrii zgodnie z zapisami § 11, a jednocześnie spełniają pozostałe zasady uchwały, to należy je dostosować do najliczniejszej grupy szyldów o jednolitym formacie, o ile grupę taką można wyodrębnić;
- 5) w przypadku, gdy niezgodność z zapisami uchwały dotyczy wymiarów tablic lub urządzeń reklamowych, natomiast tablice lub urządzenia reklamowe spełniają określone w uchwale kryteria lokalizacyjne, należy alternatywnie:
 - a) skorygować wymiary tablic i urządzeń reklamowych celem doprowadzenia do zgodności z zapisami uchwały,
 - b) wymienić istniejące tablice i urządzenia reklamowych na takie, których wymiary są zgodne z uchwałą,
 - c) usunąć niezgodne z zapisami uchwały tablice i urządzenia reklamowe;
- 6) w przypadku, gdy niezgodność z zapisami uchwały dotyczy wystających ponad poziom terenu fundamentów billboardów należy doprowadzić do zgodności poprzez obniżenie poziomu posadowienia fundamentu, dopuszcza się także alternatywnie:
 - a) obsypanie fundamentu ziemią i zazielenienie trawą,
 - b) zaaranżowanie fundamentu jako kwietnik.

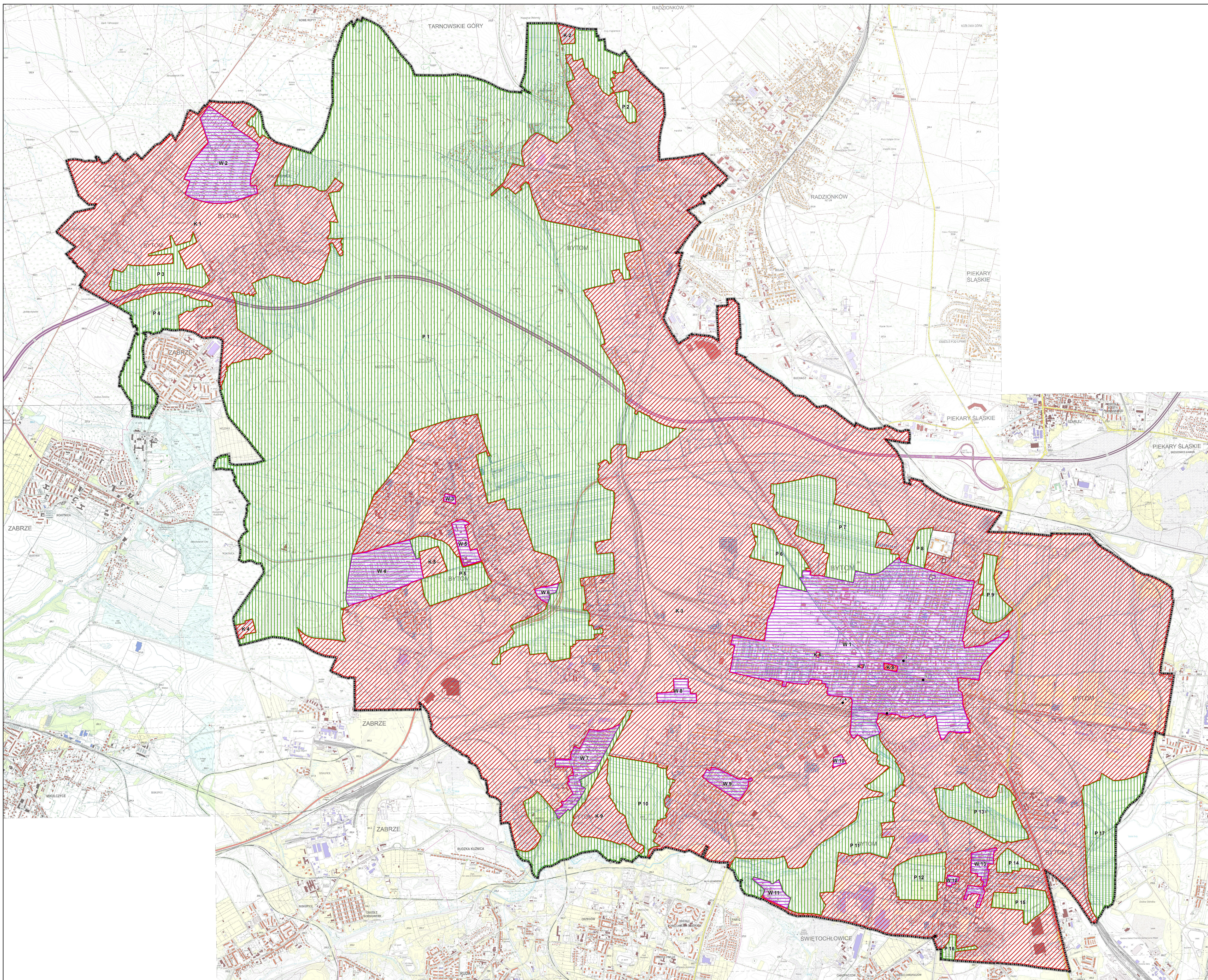
Rozdział 8. Przepisy końcowe

§ 21. Wykonanie uchwały powierza się Prezydentowi Miasta.

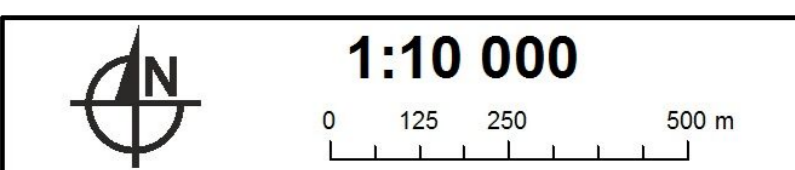
§ 22. Uchwała wchodzi w życie po upływie 14 dni od dnia jej ogłoszenia w Dzienniku Urzędowym Województwa Śląskiego.

Przewodniczący Rady Miejskiej

Michał Staniszewski



UCHWAŁA W SPRAWIE USTALENIA ZASAD I WARUNKÓW SYTUOWANIA OBIEKTÓW MAŁEJ ARCHITEKTURY, TABLIC REKLAMOWYCH I URZĄDZEŃ REKLAMOWYCH ORAZ OGRÓDZEŃ W BYTOMIU



ZALĄCZNIK NR 1 DO UCHWAŁY NR LXIII/931/23 RADY MIEJSKIEJ W BYTOMIU Z DNIA 30 STYCZNIA 2023 r.

LEGENDA

- Granica miasta
- Tereny zamknięte
- Strefa Wzrostowa, składająca się z następujących podobszarów:**
- W1 – podobszar obejmujący Świątynia w Bytomiu (ograniczenie: ul. Olimpijska, południowa granica RCD 1 Kociuszki i RCD 202a ul. Powstańców Śląskich, ul. Stanisława Witczaka, ul. Feliksa Musiałka, ul. Jana Kochanowskiego, południowymi granicami działki zabudowy przy ul. Włodzka i Rymentowa 2-16, ul. Stanisława Witczaka, ul. Chorzowska, południowa granica terenu oświaty KW 020201, ul. Dojazd, południowa granica obszaru kolejowego, południową granicą terenu oświaty zintegrowanego, ul. Ignacego Chrząstowskiego, ul. Leona Wyzkowskiego, południowa granica terenu oświaty zintegrowanego, ul. Przemysłowa wraz z zabudową przy ul. Przemysłowej 13+11, ul. Robotnicza, ul. Wrocławka, zachodnia granica Parku Miejskiego im. Franciszka Karłowicza, z wyłączeniem budynków przy pl. Tadeusza Kotwiczki 1 i Kazimierza Kruczyńskiego 1 (ul. Wrocławskiej 32-34)
- W2 – podobszar ograniczony ul. Musiolo wraz z zabudową przy ul. Musiolo 3+7, zachodnią granicą nieruchomości przy ul. Ksawerego Dunikowskiego 2+64, ul. Tadeusza Kotwiczki, zachodnią granicą nieruchomości przy ul. Mieszka I 2+40 i pl. Jana 3+12, ul. Włodzisławskiego, ul. Zielonka
- W3 – podobszar obejmujący hotel i zabudowania Parafii pw. Bożego Ciała przy ul. Stolarzowskiej
- W4 – podobszar ograniczony ul. Księża Jana Frenzla, ul. Wiosny Ludów, ul. Jana Dzierżonina, wschodnią granicą lasu Państwowego
- W5 – podobszar obejmujący zespoły zabudowań Parafii Ewangelicko-Augsburskiej, Domu Dziecka nr 1 oraz Szkoły Pobożności nr 33 przy ul. Małki Ewy 1+9
- W6 – podobszar obejmujący park na Górze Cyryla oraz zabudowę przy ul. Księża Jana Frenzla 2, 4, 6, 8 i Wysokiej 1, 3, 5, 7
- W7 – podobszar obejmujący Nową Kolonie Robotniczą w Bytomiu, zabudowę wieloklatki Włodzisławskiego, zabudowę pomiędzy ul. Konstytucji a wykopem dawniej kolejki pasażerskiej oraz zabudowę przy ul. Konstytucji 1+52 (poza budynkami nr 2, 4, 6, 37)
- W8 – podobszar obejmujący teren byłej Elektrociepłowni Szombierki
- W9 – podobszar ograniczony ul. Zabrzańska, ul. Anny Kłosa Kłodzkiego, ul. Adolfa Piłki, ul. Orzechowską
- W10 – podobszar obejmujący wieżę wyciągową Szybu Kryształ przy ul. Zabrzańskiej
- W11 – podobszar obejmujący Kolonie Zgorzelec
- W12 – podobszar obejmujący zabudowę przy ul. Zamkowego 1, 3, 5, ul. Świętochłowickiej 2, ul. Księża Feliksa Zielńskiego 1+6 oraz ul. Górnosiąskiej 1+21
- W13 – podobszar obejmujący zespół historycznej zabudowy Łagiewnik pomiędzy ul. Krzyżową, ul. Armii Krajowej, ul. Prosta, ul. Świętych Cyryla i Metodego
- Strefa Komercyjna, składająca się z podobszarów oznaczonych symbolami K-1 do K-9, obejmujących tereny należące do Stref Wzrostowej lub Przynudniczej**
- Strefa Przynudnicza, składająca się z następujących podobszarów:**
- P1 – podobszar obejmujący Las Miechowski, część obszaru wpisane na listę UNESCO, część obszaru położonego w strefie lotowej w sąsiedztwie na listę UNESCO, Suchogórski Łąkowy Szlak, RCD Polska, RCD Złota Stróżka, RCD Głota, RCD Wąpólna Praca, RCD Wypoczynek, tereny zielone szlaku pomiędzy ul. Cełna a ul. Cypriana, RCD Józefa, historyczny teren (nieurządzonej) wzdłuż wzdłuż autostrady A1, pomiędzy ul. Słobazowska a południową granicą zabudowy położonej wzdłuż ul. Suchogórskiej i bocznych, z wyłączeniem zabudowy Szybu Zachodniego
- P2 – podobszar obejmujący Park Głota przy ul. 9-go Maja i ul. Galmanowej
- P3 – podobszar obejmujący pas zieleni nieurządzonej izolacyjnej pomiędzy południową linią rozgraniczającą wzdłuż A1 a granicą miasta, granicą zabudowy szkalizowanej przy ul. Ignacego Paderewskiego
- P4 – podobszar obejmujący pas zieleni nieurządzonej izolacyjnej pomiędzy południową linią rozgraniczającą wzdłuż A1 a granicą miasta, granicą zabudowy szkalizowanej przy ul. Ignacego Paderewskiego
- P5 – podobszar obejmujący Park Ludowy w Miechowie RCD Wąpólna Praca oraz tereny zieleni pomiędzy ul. Księża Jana Frenzla i ul. Jana Dzierżonina obejmujące działki nr 868/15, 869/15, 871/15, 950/15, 1170/15, 737/15
- P6 – podobszar obejmujący RCD Koskuszko, RCD Lawenda, RCD Zagroda Polska
- P7 – podobszar obejmujący RCD Małwa, RCD Lan, RCD Zachata, RCD Narewicz, RCD Żurka oraz tereny zabudowy mieszkaniowej położonej pomiędzy tymi ogrodami wzdłuż ul. Czarzaskiej i Cegielnianej
- P8 – podobszar obejmujący cmentarz Parafii Ewangelicko-Augsburskiej w Bytomiu położony przy ul. Pniarskiej oraz cmentarz Parafii pw. Wniebowzięcia Najświętszej Maryi Panny położony przy ul. Powstańców Śląskich
- P9 – podobszar obejmujący RCD Sielanka oraz cmentarz Parafii pw. św. Jacka położony przy ul. Leopolda Staffa
- P10 – podobszar obejmujący RCD Jedność Robotnicza, RCD Wspólna Praca, RCD Park, Park Fajansów, Dolinę Bytomską pomiędzy południową granicą zabudowy położonej przy ul. Bączkowskiej a granicą miasta oraz wykop dawniej kolejki pasażerskiej prowadzącej do byłej Elektrociepłowni Szombierki
- P11 – podobszar obejmujący tereny zieleni położone wzdłuż Doliny Bytomskiej, pomiędzy zachodnią granicą zabudowy przemysłowej położonej przy ul. Szyby Rybnickiej a czarką Bytomską
- P12 – podobszar obejmujący RCD Zygmunt, RCD Jasmin oraz Park Amerydy położony przy ul. Spacrowej
- P13 – podobszar obejmujący Park im. A. Mickiewicza, RCD Nadzieja, dolina Piłsudskiego pomiędzy ul. Chorzowską, ul. Krzyżową, nasypem dawniej linii kolejowej, ul. Łagiewnicką a południową granicą zabudowy mieszkaniowej położonej przy ul. Cielnej
- P14 – podobszar obejmujący tereny zieleni i stawów pomiędzy północną granicą zabudowy szkalizowanej przy ul. Miłogajki-Kamka, wschodnią granicą zabudowy szkalizowanej przy ul. Armii Krajowej a nasypem dawniej linii kolejowej
- P15 – podobszar obejmujący RCD Zagroda Łagiewnik oraz cmentarz Parafii pw. św. Jana Nepomucena położony przy ul. Chorzowskiej
- P16 – podobszar obejmujący Park Łagiewnicki położony przy ul. Świętych Cyryla i Metodego oraz pas zieleni pomiędzy zabudową przy ul. Bratków
- P17 – podobszar obejmujący zespół przynudniczo-kolonizacyjny „Zabie Dół” oraz teren pomiędzy południową granicą lasu z zespołu, linią kolejową a granicą miasta
- Lokalizacje budynków wymienionych w uchwale:
- 1. ul. Karola Gzymannowskiego 2
- 2. ul. Karola Marka 2
- 3. ul. Stanisława Walereja 4
- 4. Dworzec Zintegrowany

ZESPÓŁ PROJEKTOWY:
 główny projektant: mgr inż. arch. Bartosz Malczyk
 projektant: mgr inż. Katarzyna Ciwarska-Spińska
 projektant: mgr inż. Krzysztof Habdasz
 projektant: mgr inż. arch. Barbara Dobrowolska
 projektant: mgr inż. arch. Jarosław Mach

Załącznik Nr 2 do uchwały Nr LXXIII/931/23
Rady Miejskiej w Bytomiu
z dnia 30 stycznia 2023 r.

Wykaz budynków chronionych zgodnie z przepisami ustawy z dnia 23 lipca 2003 r. o ochronie zabytków i opiece nad zabytkami, ujętych w wyznaczonym w uchwale podobszarze W1 Strefy Wrażliwej wraz z załącznikiem graficznym w skali 1:5 000 pokazującym ich lokalizację

- 1) pl. Akademicki 1;
- 2) pl. Akademicki 3;
- 3) pl. Akademicki 3a;
- 4) pl. Akademicki 4;
- 5) pl. Akademicki 5;
- 6) pl. Akademicki 6;
- 7) pl. Akademicki 7;
- 8) pl. Akademicki 8;
- 9) pl. Akademicki 9;
- 10) pl. Akademicki 10;
- 11) pl. Akademicki 11;
- 12) pl. Akademicki 12;
- 13) pl. Akademicki 13;
- 14) pl. Akademicki 14;
- 15) pl. Akademicki 15;
- 16) pl. Akademicki 16;
- 17) pl. Akademicki 17;
- 18) ul. Axentowicza 1;
- 19) ul. Axentowicza 2;
- 20) ul. Axentowicza 3;
- 21) ul. Axentowicza 4;
- 22) ul. Axentowicza 5;
- 23) ul. Axentowicza 6;
- 24) ul. Axentowicza 7;
- 25) ul. Axentowicza 8;
- 26) ul. Axentowicza 9;
- 27) ul. Axentowicza 11;
- 28) ul. Axentowicza 13;
- 29) ul. Batorego 1a;
- 30) ul. Batorego 2;
- 31) ul. Batorego 3;

- 32) ul. Batorego 5;
- 33) ul. Batorego 6;
- 34) ul. Batorego 7;
- 35) ul. Batorego 9;
- 36) ul. Batorego 10;
- 37) ul. Batorego 11;
- 38) ul. Batorego 12;
- 39) ul. Batorego 13;
- 40) ul. Batorego 13a;
- 41) ul. Batorego 14;
- 42) ul. Batorego 15 – zespół Szpitala Specjalistycznego nr 2;
- 43) ul. Batorego 16;
- 44) ul. Batorego 18;
- 45) ul. Batorego 20;
- 46) ul. Batorego 22;
- 47) ul. Batorego 24;
- 48) ul. Batorego 26;
- 49) ul. Batorego 28;
- 50) ul. Batorego 30;
- 51) ul. Batorego 32;
- 52) ul. Batorego 34;
- 53) ul. Batorego 36;
- 54) ul. Batorego 36 a;
- 55) ul. Chełmońskiego 2;
- 56) ul. Chełmońskiego 3;
- 57) ul. Chełmońskiego 5;
- 58) ul. Chełmońskiego 6;
- 59) ul. Chełmońskiego 7;
- 60) ul. Chełmońskiego 8;
- 61) ul. Chełmońskiego 9;
- 62) ul. Chełmońskiego 10;
- 63) ul. Chełmońskiego 12;
- 64) ul. Chełmońskiego 13;
- 65) ul. Chełmońskiego 14;
- 66) ul. Chełmońskiego 15;
- 67) ul. Chełmońskiego 16;
- 68) ul. Chełmońskiego 17;
- 69) ul. Chełmońskiego 18 – kościół pw. św. Barbary;
- 70) ul. Chełmońskiego 18 – plebania;

- 71) ul. Chełmońskiego 19;
- 72) ul. Chełmońskiego 21;
- 73) ul. Chełmońskiego 23;
- 74) ul. Chełmońskiego 25;
- 75) ul. Chełmońskiego 27;
- 76) ul. Chełmońskiego 31;
- 77) ul. Chełmońskiego 33;
- 78) ul. Chełmońskiego 37;
- 79) ul. Chłodna 1;
- 80) ul. Chopina 2;
- 81) ul. Chopina 3;
- 82) ul. Chopina 5;
- 83) ul. Chopina 7;
- 84) ul. Chorzowska 6;
- 85) ul. Chorzowska 8;
- 86) ul. Chrobrego 1;
- 87) ul. Chrobrego 2;
- 88) ul. Chrobrego 3;
- 89) ul. Chrobrego 4;
- 90) ul. Chrobrego 8;
- 91) ul. Chrobrego 9;
- 92) ul. Chrobrego 10;
- 93) ul. Chrobrego 12;
- 94) ul. Chrobrego 13;
- 95) ul. Chrobrego 14;
- 96) ul. Chrobrego 14a;
- 97) ul. Chrobrego 16;
- 98) ul. Chrobrego 18;
- 99) ul. Chrobrego 22;
- 100) ul. Chrobrego 24;
- 101) ul. Chrobrego 26;
- 102) ul. Chrobrego 28;
- 103) ul. Chrobrego 30;
- 104) ul. Chrobrego 32;
- 105) ul. Chrobrego 34;
- 106) ul. Chrzanowskiego 1;
- 107) ul. Chrzanowskiego 1a;
- 108) ul. Chrzanowskiego 1b;
- 109) ul. Chrzanowskiego 1c;

- 110) ul. Chrzanowskiego 2;
- 111) ul. Chrzanowskiego 3;
- 112) ul. Chrzanowskiego 4;
- 113) ul. Chrzanowskiego 5;
- 114) ul. Chrzanowskiego 6;
- 115) ul. Chrzanowskiego 7;
- 116) ul. Chrzanowskiego 9;
- 117) ul. Chrzanowskiego 10;
- 118) ul. Chrzanowskiego 11;
- 119) ul. Chrzanowskiego 12;
- 120) ul. Chrzanowskiego 17;
- 121) ul. Chrzanowskiego 19;
- 122) ul. Chrzanowskiego 21;
- 123) ul. Chrzanowskiego 23a;
- 124) ul. Czarnieckiego 2;
- 125) ul. Czarnieckiego 4;
- 126) ul. Czarnieckiego 5;
- 127) ul. Czarnieckiego 6;
- 128) ul. Czarnieckiego 7;
- 129) ul. Czarnieckiego 8;
- 130) ul. Czarnieckiego 9;
- 131) ul. Czarnieckiego 10;
- 132) ul. Czarnieckiego 14;
- 133) ul. Didura 5;
- 134) ul. Didura 6;
- 135) ul. Didura 7;
- 136) ul. Didura 8;
- 137) ul. Didura 9;
- 138) ul. Didura 13;
- 139) ul. Didura 15;
- 140) ul. Didura 17;
- 141) ul. Drzymały 1;
- 142) ul. Drzymały 2;
- 143) ul. Drzymały 3;
- 144) ul. Drzymały 4;
- 145) ul. Drzymały 6;
- 146) ul. Drzymały 8;
- 147) ul. Drzymały 9;
- 148) ul. Drzymały 10;

- 149) ul. Drzymały 11;
- 150) ul. Drzymały 12;
- 151) ul. Dworcowa 1;
- 152) ul. Dworcowa 2;
- 153) ul. Dworcowa 3;
- 154) ul. Dworcowa 4;
- 155) ul. Dworcowa 5;
- 156) ul. Dworcowa 6;
- 157) ul. Dworcowa 7;
- 158) ul. Dworcowa 8;
- 159) ul. Dworcowa 9;
- 160) ul. Dworcowa 10;
- 161) ul. Dworcowa 11;
- 162) ul. Dworcowa 12÷14;
- 163) ul. Dworcowa 13;
- 164) ul. Dworcowa 15;
- 165) ul. Dworcowa 16;
- 166) ul. Dworcowa 17 / ul. Moniuszki 11;
- 167) ul. Dworcowa 18;
- 168) ul. Dworcowa 19;
- 169) ul. Dworcowa 20;
- 170) ul. Dworcowa 21;
- 171) ul. Dworcowa 22;
- 172) ul. Dworcowa 23;
- 173) ul. Dworcowa 24;
- 174) ul. Dworcowa 25;
- 175) ul. Dworcowa 26;
- 176) ul. Dworcowa 27;
- 177) ul. Dworcowa 28;
- 178) ul. Dworcowa 29;
- 179) ul. Dworcowa 30;
- 180) ul. Dworcowa 31;
- 181) ul. Dworcowa 32;
- 182) ul. Dworcowa 34;
- 183) ul. Dworcowa 36;
- 184) ul. Estreichera 1;
- 185) ul. Estreichera 2;
- 186) ul. Estreichera 3;
- 187) ul. Estreichera 4;

- 188) ul. Estreichera 5;
- 189) ul. Estreichera 6;
- 190) ul. Fałata 1;
- 191) ul. Fałata 2;
- 192) ul. Fałata 2a;
- 193) ul. Fałata 3;
- 194) ul. Fałata 3a;
- 195) ul. Fałata 4;
- 196) ul. Fałata 5;
- 197) ul. Fałata 5a;
- 198) ul. Fałata 6;
- 199) ul. Fałata 7;
- 200) ul. Fałata 7a;
- 201) ul. Fałata 8;
- 202) ul. Fałata 9;
- 203) ul. Fałata 9a;
- 204) ul. Fałata 10;
- 205) ul. Fałata 10a;
- 206) ul. Fałata 10b;
- 207) ul. Fałata 11;
- 208) ul. Fałata 11a;
- 209) ul. Fałata 12;
- 210) ul. Fałata 13;
- 211) ul. Fałata 13a;
- 212) ul. Fałata 14;
- 213) ul. Fałata 15;
- 214) ul. Fałata 15a;
- 215) ul. Fałata 16;
- 216) ul. Fałata 17;
- 217) ul. Fałata 19;
- 218) ul. Fałata 19a;
- 219) ul. Fałata 21;
- 220) ul. Fałata 23;
- 221) ul. Fałata 25;
- 222) ul. Fałata 27;
- 223) ul. Fałata 29;
- 224) ul. Fałata 31;
- 225) ul. Fałata 33;
- 226) ul. Fałata 35;

- 227) ul. Fałata 37;
- 228) ul. Gallusa 1;
- 229) ul. Gallusa 3;
- 230) ul. Gallusa 5;
- 231) ul. Gallusa 7;
- 232) ul. Gallusa 9;
- 233) ul. Gallusa 11;
- 234) ul. Gallusa 13;
- 235) ul. Gallusa 15;
- 236) ul. Gallusa 17;
- 237) ul. Gliwicka 10;
- 238) ul. Gliwicka 12;
- 239) ul. Gliwicka 16;
- 240) ul. Gliwicka 18;
- 241) ul. Gliwicka 20;
- 242) ul. Gliwicka 21;
- 243) ul. Gliwicka 25;
- 244) ul. Gliwicka 31;
- 245) ul. Gliwicka 33;
- 246) ul. Głęboka 1;
- 247) ul. Głęboka 3;
- 248) ul. Głęboka 5;
- 249) ul. Głęboka 5a;
- 250) ul. Głęboka 7;
- 251) ul. Głęboka 7a;
- 252) ul. Grottgera 2;
- 253) ul. Grottgera 3;
- 254) ul. Grottgera 4;
- 255) ul. Grottgera 5;
- 256) ul. Grottgera 6;
- 257) ul. Grottgera 6a;
- 258) ul. Grottgera 6b;
- 259) ul. Grottgera 8;
- 260) ul. Grottgera 10;
- 261) ul. Grottgera 11;
- 262) ul. Grottgera 12;
- 263) ul. Grottgera 13;
- 264) ul. Grottgera 17;
- 265) ul. Grottgera 19;

- 266) ul. Grottgera 21;
- 267) ul. Grottgera 23;
- 268) ul. Grottgera 25;
- 269) ul. Grottgera 25a;
- 270) ul. Grottgera 25b;
- 271) pl. Grunwaldzki 6;
- 272) pl. Grunwaldzki 7;
- 273) ul. Gwarecka 1;
- 274) ul. Gwarecka 3;
- 275) ul. Gwarecka 5;
- 276) ul. Gwarecka 5a;
- 277) ul. Gwarecka 5b;
- 278) ul. Gwarecka 5c;
- 279) ul. Jagiellońska 2;
- 280) ul. Jagiellońska 3;
- 281) ul. Jagiellońska 5;
- 282) ul. Jagiellońska 6;
- 283) ul. Jagiellońska 7;
- 284) ul. Jagiellońska 9;
- 285) ul. Jagiellońska 9 – oficyna;
- 286) ul. Jagiellońska 11;
- 287) ul. Jagiellońska 12;
- 288) ul. Jagiellońska 13;
- 289) ul. Jagiellońska 14;
- 290) ul. Jagiellońska 16;
- 291) ul. Jagiellońska 17;
- 292) ul. Jagiellońska 18;
- 293) ul. Jagiellońska 19;
- 294) ul. Jagiellońska 20;
- 295) ul. Jagiellońska 21;
- 296) ul. Jagiellońska 22;
- 297) ul. Jagiellońska 23;
- 298) ul. Jagiellońska 24;
- 299) ul. Jagiellońska 25;
- 300) ul. Jagiellońska 27;
- 301) ul. Jagiellońska 28;
- 302) ul. Jagiellońska 30;
- 303) ul. Jagiellońska 32;
- 304) ul. Jagiellońska 34;

- 305) ul. Jainty 8;
- 306) ul. Jainty 10;
- 307) ul. Jainty 12;
- 308) ul. Jainty 14;
- 309) ul. Jainty 15;
- 310) ul. Jainty 16;
- 311) ul. Jainty 17;
- 312) ul. Jainty 18;
- 313) ul. Jainty 19;
- 314) ul. Jainty 20;
- 315) ul. Jainty 22;
- 316) ul. Jainty 24;
- 317) ul. Jainty 26;
- 318) ul. Jainty 28;
- 319) ul. Janasa 2;
- 320) ul. Janasa 4;
- 321) ul. Janasa 6;
- 322) ul. Janasa 8;
- 323) ul. Józefczaka 1;
- 324) ul. Józefczaka 2;
- 325) ul. Józefczaka 4;
- 326) ul. Józefczaka 6;
- 327) ul. Józefczaka 8;
- 328) ul. Józefczaka 10;
- 329) ul. Józefczaka 12;
- 330) ul. Józefczaka 26;
- 331) ul. Józefczaka 27;
- 332) ul. Józefczaka 28;
- 333) ul. Józefczaka 29;
- 334) ul. Józefczaka 30;
- 335) ul. Józefczaka 32;
- 336) ul. Józefczaka 33;
- 337) ul. Józefczaka 34;
- 338) ul. Józefczaka 35;
- 339) ul. Józefczaka 36;
- 340) ul. Józefczaka 37;
- 341) ul. Józefczaka 38;
- 342) ul. Józefczaka 39;
- 343) ul. Józefczaka 40;

- 344) ul. Katowicka 1;
- 345) ul. Katowicka 2;
- 346) ul. Katowicka 3;
- 347) ul. Katowicka 4;
- 348) ul. Katowicka 5;
- 349) ul. Katowicka 6;
- 350) ul. Katowicka 7;
- 351) ul. Katowicka 8;
- 352) ul. Katowicka 9;
- 353) ul. Katowicka 10;
- 354) ul. Katowicka 11;
- 355) ul. Katowicka 12;
- 356) ul. Katowicka 13;
- 357) ul. Katowicka 15;
- 358) ul. Katowicka 16;
- 359) ul. Katowicka 17;
- 360) ul. Katowicka 18;
- 361) ul. Katowicka 20;
- 362) ul. Katowicka 22;
- 363) ul. Katowicka 23;
- 364) ul. Katowicka 24;
- 365) ul. Katowicka 25;
- 366) ul. Katowicka 26;
- 367) ul. Katowicka 27;
- 368) ul. Katowicka 31;
- 369) ul. Katowicka 32;
- 370) ul. Katowicka 33;
- 371) ul. Katowicka 34;
- 372) ul. Katowicka 35;
- 373) ul. Katowicka 36;
- 374) ul. Katowicka 37;
- 375) ul. Katowicka 38;
- 376) ul. Katowicka 39;
- 377) ul. Katowicka 40;
- 378) ul. Katowicka 41;
- 379) ul. Katowicka 42;
- 380) ul. Katowicka 43;
- 381) ul. Katowicka 44;
- 382) ul. Katowicka 45;

- 383) ul. Katowicka 46;
- 384) ul. Katowicka 47;
- 385) ul. Katowicka 48;
- 386) ul. Katowicka 48a;
- 387) ul. Katowicka 49;
- 388) ul. Katowicka 50;
- 389) ul. Katowicka 51;
- 390) ul. Katowicka 52;
- 391) ul. Katowicka 53;
- 392) ul. Katowicka 54;
- 393) ul. Katowicka 55;
- 394) ul. Katowicka 56;
- 395) ul. Katowicka 57;
- 396) ul. Katowicka 58;
- 397) ul. Katowicka 59;
- 398) ul. Katowicka 60;
- 399) ul. Katowicka 61;
- 400) ul. Katowicka 62;
- 401) ul. Katowicka 62a;
- 402) ul. Katowicka 63;
- 403) ul. Kolejowa 2a;
- 404) ul. Kolejowa 4;
- 405) ul. Kolejowa 6;
- 406) pl. Klasztorny – kościół pw. św. Wojciecha;
- 407) pl. Klasztorny 2;
- 408) pl. Klasztorny 4a;
- 409) pl. Klasztorny 5;
- 410) ul. Korfantego 1;
- 411) ul. Korfantego 2;
- 412) ul. Korfantego 5;
- 413) ul. Korfantego 6;
- 414) ul. Korfantego 7;
- 415) ul. Korfantego 9;
- 416) ul. Korfantego 10;
- 417) ul. Korfantego 11;
- 418) ul. Korfantego 14;
- 419) ul. Korfantego 16;
- 420) ul. Korfantego 18;
- 421) ul. Korfantego 21;

- 422) ul. Korfantego 22;
- 423) ul. Korfantego 23;
- 424) ul. Korfantego 25;
- 425) ul. Korfantego 26;
- 426) ul. Korfantego 28;
- 427) ul. Korfantego 31;
- 428) ul. Korfantego 32;
- 429) ul. Korfantego 33;
- 430) ul. Korfantego 34 – budynek filii Muzeum Górnos Śląskiego;
- 431) ul. Korfantego 35;
- 432) ul. Korfantego 36;
- 433) ul. Korfantego 37;
- 434) ul. Korfantego 38;
- 435) ul. Korfantego 45;
- 436) ul. Kossaka 1;
- 437) ul. Kossaka 2;
- 438) ul. Kossaka 3;
- 439) ul. Kossaka 4;
- 440) ul. Kossaka 5;
- 441) ul. Kossaka 6;
- 442) ul. Kossaka 7;
- 443) ul. Kossaka 8;
- 444) ul. Kossaka 9;
- 445) ul. Kossaka 10;
- 446) ul. Kossaka 11;
- 447) ul. Kossaka 12;
- 448) ul. Kossaka 13;
- 449) ul. Kossaka 14;
- 450) ul. Kossaka 15;
- 451) ul. Kossaka 16;
- 452) ul. Kossaka 17;
- 453) ul. Kossaka 18;
- 454) ul. Kossaka 19;
- 455) ul. Kossaka 20;
- 456) ul. Kossaka 21;
- 457) ul. Kossaka 22;
- 458) ul. Kossaka 24;
- 459) ul. Kościelna 2;
- 460) ul. Kościelna 3;

- 461) ul. Kościelna 5;
- 462) pl. Kościuszki 9;
- 463) pl. Kościuszki 10;
- 464) pl. Kościuszki 11;
- 465) pl. Kościuszki 12;
- 466) ul. Krakowska 1;
- 467) ul. Krakowska 2;
- 468) ul. Krakowska 4;
- 469) ul. Krakowska 6;
- 470) ul. Krakowska 8;
- 471) ul. Krakowska 10;
- 472) ul. Krakowska 12;
- 473) ul. Krakowska 13;
- 474) ul. Krakowska 14;
- 475) ul. Krakowska 16;
- 476) ul. Krakowska 18;
- 477) ul. Krakowska 20;
- 478) ul. Krakowska – kościół filialny pw. św. Ducha;
- 479) ul. Krakowska 22;
- 480) ul. Krakowska 26;
- 481) ul. Krakowska 28;
- 482) ul. Krakowska 30;
- 483) ul. Krakowska 32;
- 484) ul. Krakowska 38;
- 485) ul. Krakowska 40;
- 486) ul. Krakowska 44;
- 487) ul. Krakowska 46;
- 488) ul. Krakowska 48;
- 489) ul. Krakowska 50;
- 490) ul. Kraszewskiego 1;
- 491) ul. Kraszewskiego 2;
- 492) ul. Kraszewskiego 3;
- 493) ul. Kraszewskiego 4;
- 494) ul. Krawiecka 3;
- 495) ul. Krawiecka 4;
- 496) ul. ks. Koziołka 1÷2;
- 497) ul. ks. Koziołka 3 – kościół pw. Wniebowzięcia Najświętszej Marii Panny;
- 498) ul. ks. Koziołka 3 – plebania;
- 499) ul. Kwietniewskiego 1 – kościół pw. Świętej Trójcy;

- 500) ul. Kwietniewskiego 3;
- 501) ul. Kwietniewskiego 5;
- 502) ul. Kwietniewskiego 11;
- 503) ul. Kwietniewskiego 17;
- 504) ul. Kwietniewskiego 19;
- 505) ul. Kwietniewskiego 21;
- 506) ul. Kwietniewskiego 23;
- 507) ul. Kwietniewskiego 25;
- 508) ul. Kwietniewskiego 26;
- 509) al. Legionów 2;
- 510) al. Legionów 4;
- 511) al. Legionów 6;
- 512) al. Legionów 10;
- 513) al. Legionów 31;
- 514) al. Legionów 33;
- 515) al. Legionów 35;
- 516) al. Legionów 37;
- 517) al. Legionów 39;
- 518) al. Legionów 49;
- 519) ul. Lenartowicza 2;
- 520) ul. Lenartowicza 4;
- 521) ul. Lenartowicza 6;
- 522) ul. Lenartowicza 8;
- 523) ul. Ligęzy 1;
- 524) ul. Ligęzy 2;
- 525) ul. Ligęzy 3;
- 526) ul. Ligęzy 4;
- 527) ul. Ligęzy 6;
- 528) ul. Ligęzy 8;
- 529) ul. Ligonía 1;
- 530) ul. Ligonía 2 – kościół pw. Podwyższenia Krzyża Świętego, plebania;
- 531) ul. Ligonía 3;
- 532) ul. Ligonía 5;
- 533) ul. Ligonía 7;
- 534) ul. Ligonía 9;
- 535) ul. Mariacka 1;
- 536) ul. Mariackiej 2;
- 537) ul. Mariacka 3;
- 538) ul. Mariackiej 4;

- 539) ul. Mariacka 5;
- 540) ul. Mariackiej 6;
- 541) ul. Mariackiej 8;
- 542) ul. Matejki 1 – kościół pw. św. Jacka;
- 543) ul. Matejki 1 – plebania;
- 544) ul. Matejki 2;
- 545) ul. Matejki 7;
- 546) ul. Matejki 9;
- 547) ul. Matejki 10;
- 548) ul. Matejki 11;
- 549) ul. Matejki 12;
- 550) ul. Matejki 15;
- 551) ul. Matejki 20a;
- 552) ul. Matejki 31;
- 553) ul. Matejki 33;
- 554) ul. Matejki 35;
- 555) ul. Matejki 37;
- 556) ul. Matejki 39;
- 557) ul. Matejki 40;
- 558) ul. Matejki 41;
- 559) ul. Matejki 42;
- 560) ul. Matejki 44;
- 561) ul. Matejki 46;
- 562) ul. Matejki 48;
- 563) ul. Matejki 50;
- 564) ul. Matejki 52;
- 565) ul. Matejki 54;
- 566) ul. Matejki 56;
- 567) ul. Miarki 1;
- 568) ul. Miarki 2;
- 569) ul. Miarki 3;
- 570) ul. Miarki 4;
- 571) ul. Miarki 5;
- 572) ul. Miarki 7;
- 573) ul. Miarki 9;
- 574) ul. Miarki 10;
- 575) ul. Miarki 11;
- 576) ul. Miarki 12;
- 577) ul. Miarki 13;

- 578) ul. Miarki 16;
- 579) ul. Miarki 18;
- 580) ul. Miarki 19;
- 581) ul. Miarki 20;
- 582) ul. Miarki 22;
- 583) ul. Miarki 24;
- 584) ul. Miarki 29;
- 585) ul. Miarki 33;
- 586) ul. Miarki 36;
- 587) ul. Miarki 38;
- 588) ul. Miarki 40;
- 589) ul. Miarki 41;
- 590) ul. Miarki 42;
- 591) ul. Miarki 43;
- 592) ul. Miarki 44;
- 593) ul. Miarki 45;
- 594) ul. Miarki 46;
- 595) ul. Miarki 48;
- 596) ul. Miarki 50;
- 597) ul. Miarki 52;
- 598) ul. Miarki 54;
- 599) ul. Miarki 56;
- 600) ul. Miarki 58;
- 601) ul. Miarki 60;
- 602) ul. Miarki 62;
- 603) ul. Miarki 64;
- 604) ul. Miarki 66;
- 605) ul. Miarki 68;
- 606) ul. Mickiewicza 1;
- 607) ul. Mickiewicza 3;
- 608) ul. Mickiewicza 5;
- 609) ul. Mickiewicza 7;
- 610) ul. Mickiewicza 8;
- 611) ul. Mickiewicza 9;
- 612) ul. Mickiewicza 10;
- 613) ul. Mickiewicza 11;
- 614) ul. Mickiewicza 12;
- 615) ul. Mickiewicza 14;
- 616) ul. Mickiewicza 15;

- 617) ul. Mickiewicza 16;
- 618) ul. Mickiewicza 17;
- 619) ul. Mickiewicza 18;
- 620) ul. Mickiewicza 19;
- 621) ul. Mickiewicza 20;
- 622) ul. Mickiewicza 21;
- 623) ul. Mickiewicza 22;
- 624) ul. Mickiewicza 23;
- 625) ul. Mickiewicza 24;
- 626) ul. Mickiewicza 26;
- 627) ul. Mickiewicza 27;
- 628) ul. Mickiewicza 28;
- 629) ul. Mickiewicza 29;
- 630) ul. Mickiewicza 30;
- 631) ul. Mickiewicza 31;
- 632) ul. Mickiewicza 32;
- 633) ul. Mickiewicza 33;
- 634) ul. Mickiewicza 34;
- 635) ul. Mickiewicza 36;
- 636) ul. Mickiewicza 38;
- 637) ul. Moniuszki 1;
- 638) ul. Moniuszki 2;
- 639) ul. Moniuszki 3;
- 640) ul. Moniuszki 4;
- 641) ul. Moniuszki 5;
- 642) ul. Moniuszki 6;
- 643) ul. Moniuszki 7;
- 644) ul. Moniuszki 8;
- 645) ul. Moniuszki 9;
- 646) ul. Moniuszki 12;
- 647) ul. Moniuszki 13;
- 648) ul. Moniuszki 14;
- 649) ul. Moniuszki 15;
- 650) ul. Moniuszki 16;
- 651) ul. Moniuszki 17 – budynek Szkoły Muzycznej im. F. Chopina;
- 652) ul. Moniuszki 18;
- 653) ul. Moniuszki 20;
- 654) ul. Moniuszki 21÷23 / Pl. Sikorskiego – budynek Opery Śląskiej;
- 655) ul. Moniuszki 22;

- 656) ul. Moniuszki 24;
657) ul. Moniuszki 25 / ul. Rostka 18 – budynek Powiatowej Stacji Sanitarno-Epidemiologicznej;
658) ul. Moniuszki 26;
659) ul. Moniuszki 28;
660) ul. Moniuszki 30;
661) ul. Morcinka 1;
662) ul. Murarska 1;
663) ul. Murarska 3;
664) ul. Murarska 5;
665) ul. Murarska 11;
666) ul. Murarska 15;
667) ul. Murarska 17;
668) ul. Nawrota 2;
669) ul. Nawrota 4;
670) ul. Nawrota 5;
671) ul. Nawrota 7;
672) ul. Nawrota 9;
673) ul. Nawrota 11;
674) ul. Nawrota 12;
675) ul. Nawrota 14;
676) ul. Nawrota 15;
677) ul. Nawrota 16;
678) ul. Nawrota 17;
679) ul. Nawrota 18;
680) ul. Nawrota 19;
681) ul. Nawrota 20;
682) ul. Nawrota 21;
683) ul. Nawrota 22;
684) ul. Nawrota 23;
685) ul. Nawrota 25;
686) ul. Nawrota 27;
687) ul. Nawrota 29;
688) ul. Okulickiego–Niedźwiadka 3;
689) ul. Okulickiego–Niedźwiadka 5;
690) ul. Okulickiego–Niedźwiadka 5a;
691) ul. Okulickiego–Niedźwiadka 6;
692) ul. Okulickiego–Niedźwiadka 7;
693) ul. Okulickiego–Niedźwiadka 8;
694) ul. Okulickiego–Niedźwiadka 10;

- 695) ul. Okulickiego–Niedźwiadka 11;
- 696) ul. Okulickiego–Niedźwiadka 12;
- 697) ul. Okulickiego–Niedźwiadka 12a;
- 698) ul. Okulickiego–Niedźwiadka 12b;
- 699) ul. Okulickiego–Niedźwiadka 14;
- 700) ul. Okulickiego–Niedźwiadka 16;
- 701) ul. Okulickiego–Niedźwiadka 18;
- 702) ul. Olejniczaka 3;
- 703) ul. Olejniczaka 4;
- 704) ul. Olejniczaka 5;
- 705) ul. Olejniczaka 6;
- 706) ul. Olejniczaka 7;
- 707) ul. Olejniczaka 8;
- 708) ul. Olejniczaka 8a;
- 709) ul. Olejniczaka 9;
- 710) ul. Olejniczaka 10;
- 711) ul. Olejniczaka 10a;
- 712) ul. Olejniczaka 11a;
- 713) ul. Olejniczaka 12;
- 714) ul. Olejniczaka 13;
- 715) ul. Olejniczaka 13a;
- 716) ul. Olejniczaka 14a;
- 717) ul. Olejniczaka 15;
- 718) ul. Olejniczaka 20;
- 719) ul. Olejniczaka 20a;
- 720) ul. Olejniczaka 21;
- 721) ul. Olejniczaka 22, 22A;
- 722) ul. Olejniczaka 23;
- 723) ul. Olejniczaka 24;
- 724) ul. Olejniczaka 26;
- 725) ul. Olejniczaka 28;
- 726) ul. Olejniczaka 30;
- 727) ul. Olejniczaka 32;
- 728) ul. Olejniczaka 34;
- 729) ul. Orłąt Lwowskich 1;
- 730) ul. Orłąt Lwowskich 2;
- 731) ul. Orłąt Lwowskich 3;
- 732) ul. Orłąt Lwowskich 4;
- 733) ul. Orłąt Lwowskich 5;

- 734) ul. Orłąt Lwowskich 5a;
- 735) ul. Orłąt Lwowskich 6;
- 736) ul. Orłąt Lwowskich 7;
- 737) ul. Orłąt Lwowskich 7a;
- 738) ul. Orłąt Lwowskich 8;
- 739) ul. Orłąt Lwowskich 8a / ul. Mickiewicza 13;
- 740) ul. Orłąt Lwowskich 9;
- 741) ul. Orłąt Lwowskich 10;
- 742) ul. Orłąt Lwowskich 12;
- 743) ul. Orłąt Lwowskich 13;
- 744) ul. Orłąt Lwowskich 15;
- 745) ul. Orłąt Lwowskich 17;
- 746) ul. Orłąt Lwowskich 19;
- 747) ul. Orłąt Lwowskich 21;
- 748) ul. Orłąt Lwowskich 25;
- 749) ul. Orłąt Lwowskich 27;
- 750) ul. Oświęcimska 1;
- 751) ul. Oświęcimska 2;
- 752) ul. Oświęcimska 4;
- 753) ul. Oświęcimska 6;
- 754) ul. Oświęcimska 6a;
- 755) ul. Oświęcimska 7;
- 756) ul. Oświęcimska 8;
- 757) ul. Oświęcimska 10;
- 758) ul. Oświęcimska 10a;
- 759) ul. Oświęcimska 11;
- 760) ul. Oświęcimska 12;
- 761) ul. Oświęcimska 13;
- 762) ul. Oświęcimska 14;
- 763) ul. Oświęcimska 15;
- 764) ul. Oświęcimska 17;
- 765) ul. Oświęcimska 19;
- 766) ul. Oświęcimska 21;
- 767) ul. Parkowa 1;
- 768) ul. Parkowa 2 – budynek Urzędu Miejskiego w Bytomiu;
- 769) ul. Piastów Bytomskich 1;
- 770) ul. Piastów Bytomskich 2;
- 771) ul. Piastów Bytomskich 4;
- 772) ul. Piekarska 1 – budynek Sądu Rejonowego;

- 773) ul. Piekarska 3;
774) ul. Piekarska 5;
775) ul. Piekarska 11;
776) ul. Piekarska 6÷12 – budynek byłej Poczty Głównej;
777) ul. Piekarska 15;
778) ul. Piekarska 18;
779) ul. Piekarska 19;
780) ul. Piekarska 21;
781) ul. Piekarska 23;
782) ul. Piekarska 24;
783) ul. Piekarska 25;
784) ul. Piekarska 27;
785) ul. Piekarska 28;
786) ul. Piekarska 29;
787) ul. Piekarska 30;
788) ul. Piekarska 32;
789) ul. Piekarska 34;
790) ul. Piekarska 36;
791) ul. Piekarska 38;
792) ul. Piekarska 39;
793) ul. Piekarska 40;
794) ul. Piekarska 42;
795) ul. Piekarska 43;
796) ul. Piekarska 44;
797) ul. Piekarska 45;
798) ul. Piekarska 46;
799) ul. Piekarska 48;
800) ul. Piekarska 52;
801) ul. Piekarska 54;
802) ul. Piekarska 57;
803) ul. Piekarska 59;
804) ul. Piekarska 61;
805) ul. Piekarska 63;
806) ul. Piekarska 70;
807) ul. Piekarska 71;
808) ul. Piekarska 77;
809) ul. Piekarska 78;
810) ul. Piekarska 79;
811) ul. Piekarska 80;

- 812) ul. Piekarska 81;
- 813) ul. Piekarska 82;
- 814) ul. Piekarska 83;
- 815) ul. Piekarska 84;
- 816) ul. Piekarska 85;
- 817) ul. Piekarska 86;
- 818) ul. Piekarska 87;
- 819) ul. Piekarska 90;
- 820) ul. Piekarska 92;
- 821) ul. Piekarska 94;
- 822) ul. Piekarska 97;
- 823) ul. Piekarska 98;
- 824) ul. Piekarska 100;
- 825) ul. Piekarska 104;
- 826) ul. Piłsudskiego 1;
- 827) ul. Piłsudskiego 1a;
- 828) ul. Piłsudskiego 1b;
- 829) ul. Piłsudskiego 3;
- 830) ul. Piłsudskiego 5;
- 831) ul. Piłsudskiego 6;
- 832) ul. Piłsudskiego 7;
- 833) ul. Piłsudskiego 8;
- 834) ul. Piłsudskiego 10;
- 835) ul. Piłsudskiego 11;
- 836) ul. Piłsudskiego 12;
- 837) ul. Piłsudskiego 13;
- 838) ul. Piłsudskiego 14;
- 839) ul. Piłsudskiego 15;
- 840) ul. Piłsudskiego 16;
- 841) ul. Piłsudskiego 17;
- 842) ul. Piłsudskiego 18;
- 843) ul. Piłsudskiego 19;
- 844) ul. Piłsudskiego 20;
- 845) ul. Piłsudskiego 21;
- 846) ul. Piłsudskiego 22;
- 847) ul. Piłsudskiego 23;
- 848) ul. Piłsudskiego 24;
- 849) ul. Piłsudskiego 25;
- 850) ul. Piłsudskiego 26;

- 851) ul. Piłsudskiego 27;
- 852) ul. Piłsudskiego 29;
- 853) ul. Piłsudskiego 30;
- 854) ul. Piłsudskiego 32;
- 855) ul. Piłsudskiego 34;
- 856) ul. Piłsudskiego 35;
- 857) ul. Piłsudskiego 36;
- 858) ul. Piłsudskiego 37;
- 859) ul. Piłsudskiego 38;
- 860) ul. Piłsudskiego 39;
- 861) ul. Piłsudskiego 40;
- 862) ul. Piłsudskiego 42;
- 863) ul. Piłsudskiego 43;
- 864) ul. Piłsudskiego 44;
- 865) ul. Piłsudskiego 45;
- 866) ul. Piłsudskiego 46;
- 867) ul. Piłsudskiego 47;
- 868) ul. Piłsudskiego 48;
- 869) ul. Piłsudskiego 49;
- 870) ul. Piłsudskiego 50;
- 871) ul. Piłsudskiego 52;
- 872) ul. Piłsudskiego 53;
- 873) ul. Piłsudskiego 54;
- 874) ul. Piłsudskiego 55;
- 875) ul. Piłsudskiego 56;
- 876) ul. Piłsudskiego 57;
- 877) ul. Piłsudskiego 58;
- 878) ul. Piłsudskiego 59;
- 879) ul. Piłsudskiego 61;
- 880) ul. Piłsudskiego 63;
- 881) ul. Piłsudskiego 64;
- 882) ul. Piłsudskiego 65;
- 883) ul. Piłsudskiego 66;
- 884) ul. Piłsudskiego 67;
- 885) ul. Piłsudskiego 68;
- 886) ul. Piłsudskiego 69;
- 887) ul. Piłsudskiego 70-72;
- 888) ul. Piłsudskiego 71;
- 889) ul. Piłsudskiego 73;

- 890) ul. Piłsudskiego 74;
- 891) ul. Piłsudskiego 76;
- 892) ul. Piłsudskiego 80;
- 893) ul. Piłsudskiego 82;
- 894) ul. Podgórna 1;
- 895) ul. Podgórna 4;
- 896) ul. Podgórna 5;
- 897) ul. Podgórna 6;
- 898) ul. Podgórna 7;
- 899) ul. Podgórna 8;
- 900) ul. Podgórna 9;
- 901) ul. Podgórna 10;
- 902) ul. Podgórna 16;
- 903) ul. Podgórna 18;
- 904) ul. Powstańców Śląskich 1;
- 905) ul. Powstańców Śląskich 3;
- 906) ul. Powstańców Śląskich 5;
- 907) ul. Powstańców Śląskich 7;
- 908) ul. Powstańców Śląskich 9;
- 909) ul. Powstańców Śląskich 17;
- 910) ul. Powstańców Śląskich 19;
- 911) ul. Powstańców Śląskich 21;
- 912) ul. Powstańców Śląskich 25;
- 913) ul. Powstańców Śląskich 27;
- 914) ul. Powstańców Warszawskich 1;
- 915) ul. Powstańców Warszawskich 2;
- 916) ul. Powstańców Warszawskich 3;
- 917) ul. Powstańców Warszawskich 4;
- 918) ul. Powstańców Warszawskich 5;
- 919) ul. Powstańców Warszawskich 6;
- 920) ul. Powstańców Warszawskich 7;
- 921) ul. Powstańców Warszawskich 8;
- 922) ul. Powstańców Warszawskich 9;
- 923) ul. Powstańców Warszawskich 10;
- 924) ul. Powstańców Warszawskich 11;
- 925) ul. Powstańców Warszawskich 12 – budynek Młodzieżowego Domu Kultury nr 1;
- 926) ul. Powstańców Warszawskich 13;
- 927) ul. Powstańców Warszawskich 14;
- 928) ul. Powstańców Warszawskich 15;

- 929) ul. Powstańców Warszawskich 16;
- 930) ul. Powstańców Warszawskich 17;
- 931) ul. Powstańców Warszawskich 18;
- 932) ul. Powstańców Warszawskich 19;
- 933) ul. Powstańców Warszawskich 20;
- 934) ul. Powstańców Warszawskich 22;
- 935) ul. Powstańców Warszawskich 24;
- 936) ul. Powstańców Warszawskich 26;
- 937) ul. Powstańców Warszawskich 30;
- 938) ul. Powstańców Warszawskich 31;
- 939) ul. Powstańców Warszawskich 32;
- 940) ul. Powstańców Warszawskich 33;
- 941) ul. Powstańców Warszawskich 33a;
- 942) ul. Powstańców Warszawskich 34;
- 943) ul. Powstańców Warszawskich 34a;
- 944) ul. Powstańców Warszawskich 34b;
- 945) ul. Powstańców Warszawskich 36;
- 946) ul. Powstańców Warszawskich 38;
- 947) ul. Powstańców Warszawskich 40;
- 948) ul. Powstańców Warszawskich 42;
- 949) ul. Powstańców Warszawskich 44;
- 950) ul. Powstańców Warszawskich 48;
- 951) ul. Powstańców Warszawskich 50;
- 952) ul. Powstańców Warszawskich 52;
- 953) ul. Powstańców Warszawskich 54;
- 954) ul. Powstańców Warszawskich 56;
- 955) ul. Powstańców Warszawskich 58;
- 956) ul. Powstańców Warszawskich 60;
- 957) ul. Powstańców Warszawskich 62;
- 958) ul. Powstańców Warszawskich 74;
- 959) ul. Prusa 1;
- 960) ul. Prusa 2;
- 961) ul. Prusa 3;
- 962) ul. Prusa 4;
- 963) ul. Prusa 5;
- 964) ul. Prusa 6;
- 965) ul. Prusa 8;
- 966) ul. Prusa 14;
- 967) ul. Prusa 16;

- 968) ul. Prusa 17;
- 969) ul. Prusa 18;
- 970) ul. Prusa 19;
- 971) ul. Prusa 20;
- 972) ul. Prusa 21;
- 973) ul. Prusa 22;
- 974) ul. Prusa 23;
- 975) ul. Prusa 24;
- 976) ul. Prusa 25;
- 977) ul. Prusa 26;
- 978) ul. Prusa 27;
- 979) ul. Prusa 28;
- 980) ul. Prusa 30;
- 981) ul. Prusa 32;
- 982) ul. Prusa 34;
- 983) ul. Prusa 36;
- 984) ul. Prusa 42;
- 985) ul. Prusa 44;
- 986) ul. Prusa 46;
- 987) ul. Przemysłowa 2;
- 988) ul. Przemysłowa 4;
- 989) ul. Przemysłowa 6;
- 990) ul. Przemysłowa 7;
- 991) ul. Pułaskiego 1;
- 992) ul. Pułaskiego 2;
- 993) ul. Pułaskiego 3;
- 994) ul. Pułaskiego 6;
- 995) ul. Pułaskiego 7;
- 996) ul. Pułaskiego 9 / ul. Skłodowskiej-Curie 2 – zespół kościoła pw. Najświętszego Serca Pana Jezusa;
- 997) ul. Pułaskiego 12;
- 998) ul. Pułaskiego 14;
- 999) ul. Pułaskiego 15;
- 1000) ul. Pułaskiego 16;
- 1001) ul. Pułaskiego 17;
- 1002) ul. Pułaskiego 19;
- 1003) pl. Rodła 1;
- 1004) ul. Rostka 4;
- 1005) ul. Rostka 5;
- 1006) ul. Rostka 6;

- 1007) ul. Rostka 7;
- 1008) ul. Rostka 8;
- 1009) ul. Rostka 9;
- 1010) ul. Rostka 10;
- 1011) ul. Rostka 11;
- 1012) ul. Rostka 13;
- 1013) ul. Rostka 14;
- 1014) ul. Rostka 15;
- 1015) ul. Rostka 16;
- 1016) ul. Rostka 17;
- 1017) ul. Rostka 20;
- 1018) ul. Rostka 23;
- 1019) ul. Rostka 25;
- 1020) ul. Rostka 25a;
- 1021) ul. Rudzkiego 2;
- 1022) ul. Rudzkiego 4;
- 1023) ul. Rudzkiego 6;
- 1024) ul. Rudzkiego 8;
- 1025) ul. Rycerska 1;
- 1026) ul. Rycerska 3;
- 1027) ul. Rycerska 5;
- 1028) ul. Rycerska 7;
- 1029) ul. Rycerska 9;
- 1030) ul. Rycerska 11;
- 1031) ul. Rycerska 17;
- 1032) Rynek 6;
- 1033) Rynek 7;
- 1034) Rynek 12;
- 1035) Rynek 19;
- 1036) Rynek 20;
- 1037) Rynek 21;
- 1038) Rynek 22;
- 1039) Rynek 22a;
- 1040) Rynek 23;
- 1041) Rynek 26 / ul. Krawiecka 1;
- 1042) ul. Rzeźnicza 5;
- 1043) ul. Sądowa 2;
- 1044) ul. Sądowa 3;
- 1045) ul. Sądowa 4;

- 1046) ul. Sądowa 5;
- 1047) ul. Sądowa 6;
- 1048) ul. Sądowa 7;
- 1049) ul. Sądowa 8;
- 1050) ul. Sądowa 9;
- 1051) ul. Siemiradzkiego 2;
- 1052) ul. Siemiradzkiego 9;
- 1053) pl. Sikorskiego 1 – budynek IV Liceum Ogólnokształcące im. B. Chrobrego;
- 1054) pl. Sikorskiego 2;
- 1055) pl. Sikorskiego 4;
- 1056) pl. Sikorskiego 6;
- 1057) pl. Sikorskiego 8;
- 1058) pl. Sikorskiego 10;
- 1059) pl. Sikorskiego 12;
- 1060) ul. Skłodowskiej-Curie 3;
- 1061) ul. Skłodowskiej-Curie 4;
- 1062) ul. Skłodowskiej-Curie 5;
- 1063) ul. Skłodowskiej-Curie 6;
- 1064) ul. Skłodowskiej-Curie 7;
- 1065) ul. Skłodowskiej-Curie 8;
- 1066) ul. Skłodowskiej-Curie 9;
- 1067) ul. Skłodowskiej-Curie 11;
- 1068) pl. Słowiański 1;
- 1069) pl. Słowiański 2;
- 1070) pl. Słowiański 3;
- 1071) pl. Słowiański 4;
- 1072) pl. Słowiański 5;
- 1073) pl. Słowiański 6;
- 1074) pl. Słowiański 7;
- 1075) pl. Słowiański 8;
- 1076) pl. Słowiański 9;
- 1077) pl. Słowiański 10;
- 1078) ul. Smolenia 1;
- 1079) ul. Smolenia 2;
- 1080) ul. Smolenia 3;
- 1081) ul. Smolenia 4;
- 1082) ul. Smolenia 5;
- 1083) ul. Smolenia 6;
- 1084) ul. Smolenia 7;

- 1085) ul. Smolenia 8;
- 1086) ul. Smolenia 9;
- 1087) ul. Smolenia 11;
- 1088) ul. Smolenia 12;
- 1089) ul. Smolenia 13;
- 1090) ul. Smolenia 14;
- 1091) ul. Smolenia 15;
- 1092) ul. Smolenia 16;
- 1093) ul. Smolenia 17;
- 1094) ul. Smolenia 18;
- 1095) ul. Smolenia 20;
- 1096) ul. Smolenia 25;
- 1097) ul. Smolenia 26;
- 1098) ul. Smolenia 27;
- 1099) ul. Smolenia 28;
- 1100) ul. Smolenia 29;
- 1101) ul. Smolenia 30;
- 1102) ul. Smolenia 31;
- 1103) ul. Smolenia 32;
- 1104) ul. Smolenia 33;
- 1105) ul. Smolenia 34;
- 1106) ul. Smolenia 35;
- 1107) ul. Smolenia 36;
- 1108) pl. Sobieskiego 1;
- 1109) pl. Sobieskiego 2;
- 1110) ul. Sokoła 2;
- 1111) ul. Sokoła 4;
- 1112) ul. Sokoła 14;
- 1113) ul. Sokoła 19;
- 1114) ul. Solskiego 1;
- 1115) ul. Solskiego 2;
- 1116) ul. Solskiego 3;
- 1117) ul. Staromiejska 2;
- 1118) ul. Staromiejska 3;
- 1119) ul. Strażacka 2;
- 1120) ul. Strażacka 3;
- 1121) ul. Strażacka 3a;
- 1122) ul. Strzelców Bytomskich 1;
- 1123) ul. Strzelców Bytomskich 2;

- 1124) ul. Strzelców Bytomskich 11;
- 1125) ul. Strzelców Bytomskich 13;
- 1126) ul. Strzelców Bytomskich 16a;
- 1127) ul. Strzelców Bytomskich 18;
- 1128) ul. Strzelców Bytomskich 20;
- 1129) ul. Strzelców Bytomskich 20a;
- 1130) ul. Strzelców Bytomskich 21;
- 1131) ul. Strzelców Bytomskich 22;
- 1132) ul. Strzelców Bytomskich 23;
- 1133) ul. Strzelców Bytomskich 24;
- 1134) ul. Strzelców Bytomskich 25;
- 1135) ul. Strzelców Bytomskich 26;
- 1136) ul. Strzelców Bytomskich 28;
- 1137) ul. Strzelców Bytomskich 29;
- 1138) ul. Strzelców Bytomskich 30;
- 1139) ul. Strzelców Bytomskich 30a;
- 1140) ul. Strzelców Bytomskich 30b;
- 1141) ul. Strzelców Bytomskich 31;
- 1142) ul. Strzelców Bytomskich 32;
- 1143) ul. Strzelców Bytomskich 32a;
- 1144) ul. Strzelców Bytomskich 33;
- 1145) ul. Strzelców Bytomskich 34;
- 1146) ul. Strzelców Bytomskich 34a;
- 1147) ul. Strzelców Bytomskich 34b;
- 1148) ul. Strzelców Bytomskich 37a;
- 1149) ul. Strzelców Bytomskich 39a;
- 1150) ul. Strzelców Bytomskich 39b;
- 1151) ul. Strzelców Bytomskich 43;
- 1152) ul. Szkolna 3;
- 1153) ul. Szkolna 4;
- 1154) ul. Szkolna 5;
- 1155) ul. Szkolna 6;
- 1156) ul. Szkolna 7;
- 1157) ul. Szymanowskiego 2;
- 1158) ul. Tarnogórska 2;
- 1159) ul. Tarnogórska 5;
- 1160) ul. Wallisa 1;
- 1161) ul. Wallisa 3;
- 1162) ul. Wallisa 4;

- 1163) ul. Wallisa 5;
- 1164) ul. Wallisa 6;
- 1165) ul. Wallisa 7;
- 1166) ul. Wallisa 8;
- 1167) ul. Wallisa 10;
- 1168) ul. Wallisa 12;
- 1169) ul. Wallisa 14;
- 1170) ul. Wallisa 16;
- 1171) ul. Wallisa 18;
- 1172) ul. Wallisa 20;
- 1173) ul. Wallisa 22;
- 1174) ul. Wallisa 24;
- 1175) ul. Wallisa 26;
- 1176) ul. Wałowa 1;
- 1177) ul. Wałowa 2;
- 1178) ul. Wałowa 4;
- 1179) ul. Wałowa 7;
- 1180) ul. Wałowa 9;
- 1181) ul. Wałowa 12;
- 1182) ul. Wałowa 15;
- 1183) ul. Wałowa 17;
- 1184) ul. Wałowa 18;
- 1185) ul. Wałowa 25;
- 1186) ul. Webera 1a;
- 1187) ul. Webera 2;
- 1188) ul. Webera 4;
- 1189) ul. Webera 4a;
- 1190) ul. Webera 5;
- 1191) ul. Webera 6;
- 1192) ul. Wesoła 17;
- 1193) ul. Wiczaka 5;
- 1194) ul. Wiczaka 7;
- 1195) ul. Wiczaka 9;
- 1196) ul. Wiczaka 37;
- 1197) ul. Wiczaka 49;
- 1198) ul. Wiczaka 51;
- 1199) ul. Wiczaka 55;
- 1200) ul. Wiczaka 59;
- 1201) ul. Wiczaka 61;

- 1202) ul. Wiczaka 63;
- 1203) ul. Wiczaka 65;
- 1204) ul. Wiczaka 67;
- 1205) ul. Wiczaka 69;
- 1206) ul. Wiczaka 71;
- 1207) ul. Wiczaka 73;
- 1208) ul. Wiczaka 79;
- 1209) ul. Wiczaka 81;
- 1210) ul. Wiczaka 83;
- 1211) ul. Wiczaka 85;
- 1212) ul. Wiczaka 87;
- 1213) ul. Wiczaka 89;
- 1214) ul. Wiczaka 91;
- 1215) ul. Wiczaka 93;
- 1216) ul. Wiczaka 95;
- 1217) ul. Wiczaka 97;
- 1218) ul. Wiczaka 99;
- 1219) ul. Wiczaka 101;
- 1220) ul. Wiczaka 103;
- 1221) ul. Wiczaka 109;
- 1222) ul. Wiczaka 115;
- 1223) pl. Wolskiego 1 – budynek dworca;
- 1224) pl. Wolskiego 1 – hala nad obecnie istniejącymi peronami 2, 3 i 4;
- 1225) pl. Wolskiego – wiadukt nad przedłużeniem ul. Jagiellońskiej / ul. Zabrzeńskiej;
- 1226) pl. Wolskiego 2;
- 1227) pl. Wolskiego 3;
- 1228) pl. Wolskiego 4;
- 1229) pl. Wolskiego 6;
- 1230) pl. Wolskiego 7;
- 1231) ul. Woźniaka 1;
- 1232) ul. Woźniaka 1a;
- 1233) ul. Woźniaka 2;
- 1234) ul. Woźniaka 2a;
- 1235) ul. Woźniaka 2b;
- 1236) ul. Woźniaka 3;
- 1237) ul. Woźniaka 3a;
- 1238) ul. Woźniaka 3b;
- 1239) ul. Woźniaka 3c;
- 1240) ul. Woźniaka 4;

- 1241) ul. Woźniaka 4a;
- 1242) ul. Woźniaka 4b;
- 1243) ul. Woźniaka 4c;
- 1244) ul. Woźniaka 5;
- 1245) ul. Woźniaka 5a;
- 1246) ul. Woźniaka 6;
- 1247) ul. Woźniaka 7;
- 1248) ul. Woźniaka 7a;
- 1249) ul. Woźniaka 7b;
- 1250) ul. Woźniaka 8;
- 1251) ul. Woźniaka 8a;
- 1252) ul. Woźniaka 8b;
- 1253) ul. Woźniaka 9;
- 1254) ul. Woźniaka 9a;
- 1255) ul. Woźniaka 9b;
- 1256) ul. Woźniaka 10;
- 1257) ul. Woźniaka 10a;
- 1258) ul. Woźniaka 11;
- 1259) ul. Woźniaka 11a;
- 1260) ul. Woźniaka 11b;
- 1261) ul. Woźniaka 11c;
- 1262) ul. Woźniaka 12;
- 1263) ul. Woźniaka 12a;
- 1264) ul. Woźniaka 12b;
- 1265) ul. Woźniaka 13;
- 1266) ul. Woźniaka 13a;
- 1267) ul. Woźniaka 14;
- 1268) ul. Woźniaka 14a;
- 1269) ul. Woźniaka 15;
- 1270) ul. Woźniaka 15a;
- 1271) ul. Woźniaka 15b;
- 1272) ul. Woźniaka 15c;
- 1273) ul. Woźniaka 16;
- 1274) ul. Woźniaka 16a;
- 1275) ul. Woźniaka 18;
- 1276) ul. Woźniaka 18a;
- 1277) ul. Woźniaka 18b;
- 1278) ul. Woźniaka 20;
- 1279) ul. Woźniaka 20a;

- 1280) ul. Woźniaka 22;
- 1281) ul. Woźniaka 22a;
- 1282) ul. Woźniaka 22b;
- 1283) ul. Woźniaka 24;
- 1284) ul. Woźniaka 24a;
- 1285) ul. Woźniaka 26;
- 1286) ul. Woźniaka 28;
- 1287) ul. Woźniaka 30;
- 1288) ul. Woźniaka 36;
- 1289) ul. Woźniaka 36a;
- 1290) ul. Woźniaka 36b;
- 1291) ul. Woźniaka 40;
- 1292) ul. Woźniaka 55;
- 1293) ul. Woźniaka 61;
- 1294) ul. Woźniaka 63;
- 1295) ul. Woźniaka 69;
- 1296) ul. Woźniaka 71;
- 1297) ul. Woźniaka 73;
- 1298) ul. Woźniaka 75;
- 1299) ul. Woźniaka 76;
- 1300) ul. Woźniaka 77;
- 1301) ul. Woźniaka 78;
- 1302) ul. Woźniaka 79;
- 1303) ul. Wrocławska 1;
- 1304) ul. Wrocławska 1a;
- 1305) ul. Wrocławska 3;
- 1306) ul. Wrocławska 4 – zabudowa Aresztu Śledczego;
- 1307) ul. Wrocławska 5;
- 1308) ul. Wrocławska 6;
- 1309) ul. Wrocławska 6a;
- 1310) ul. Wrocławska 7;
- 1311) ul. Wrocławska 8;
- 1312) ul. Wrocławska 9;
- 1313) ul. Wrocławska 11;
- 1314) ul. Wrocławska 12;
- 1315) ul. Wrocławska 13;
- 1316) ul. Wrocławska 14;
- 1317) ul. Wrocławska 16;
- 1318) ul. Wrocławska 18;

- 1319) ul. Wrocławska 20;
- 1320) ul. Wrocławska 22;
- 1321) ul. Wrocławska 24;
- 1322) ul. Wrocławska 26;
- 1323) ul. Wrocławska 28;
- 1324) ul. Wrocławska 30;
- 1325) ul. Wrocławska 36;
- 1326) ul. Wrocławska 38;
- 1327) ul. Wrocławska 40;
- 1328) ul. Wrocławska 42;
- 1329) ul. Wrocławska 42a;
- 1330) ul. Wrocławska 44;
- 1331) ul. Wrocławska 46;
- 1332) ul. Wrocławska 58;
- 1333) ul. Wrocławska 62;
- 1334) ul. Wrocławska 72;
- 1335) ul. Wrocławska 74;
- 1336) ul. Wrocławska 76a;
- 1337) ul. Wrocławska 80;
- 1338) ul. Wrocławska 82;
- 1339) ul. Wrocławska 84;
- 1340) ul. Wrocławska 86;
- 1341) ul. Wrocławska 88;
- 1342) ul. Wrocławska 90;
- 1343) ul. Wyczółkowskiego 24;
- 1344) ul. Wyczółkowskiego 26;
- 1345) ul. Wyczółkowskiego 28;
- 1346) ul. Wyczółkowskiego 30;
- 1347) ul. Wyczółkowskiego 32;
- 1348) ul. Wyczółkowskiego 34;
- 1349) ul. Wyczółkowskiego 36;
- 1350) ul. Wyczółkowskiego 38;
- 1351) ul. Wyspiańskiego 1;
- 1352) ul. Wyspiańskiego 2;
- 1353) ul. Wyspiańskiego 4;
- 1354) ul. Wyspiańskiego 6;
- 1355) ul. Wyspiańskiego 8;
- 1356) ul. Zamenhofa 1;
- 1357) ul. Zamenhofa 2;

- 1358) ul. Zamenhofa 3;
- 1359) ul. Zamenhofa 4;
- 1360) ul. Zamenhofa 5;
- 1361) ul. Zamenhofa 6;
- 1362) ul. Zamenhofa 8;
- 1363) ul. Zygmunta Starego 1;
- 1364) ul. Zygmunta Starego 2;
- 1365) ul. Zygmunta Starego 3;
- 1366) ul. Zygmunta Starego 4;
- 1367) ul. Zygmunta Starego 6;
- 1368) ul. Żeromskiego 1;
- 1369) ul. Żeromskiego 3;
- 1370) ul. Żeromskiego 4;
- 1371) ul. Żeromskiego 5;
- 1372) ul. Żeromskiego 6;
- 1373) ul. Żeromskiego 7 – budynek Szpitala Specjalistycznego nr 1;
- 1374) ul. Żeromskiego 8;
- 1375) ul. Żeromskiego 10;
- 1376) ul. Żeromskiego 12;
- 1377) ul. Żeromskiego 13;
- 1378) ul. Żeromskiego 14;
- 1379) ul. Żeromskiego 15;
- 1380) ul. Żeromskiego 16;
- 1381) ul. Żeromskiego 17;
- 1382) ul. Żeromskiego 18;
- 1383) ul. Żeromskiego 19;
- 1384) ul. Żeromskiego 20;
- 1385) ul. Żeromskiego 21;
- 1386) ul. Żeromskiego 23;
- 1387) ul. Żeromskiego 25;
- 1388) ul. Żeromskiego 30;
- 1389) ul. Żeromskiego 32;
- 1390) ul. Żeromskiego 34;
- 1391) ul. Żeromskiego 36;
- 1392) ul. Żeromskiego 38;
- 1393) ul. Żeromskiego 40;
- 1394) ul. Żeromskiego 42;
- 1395) ul. Żeromskiego 44;
- 1396) ul. Żeromskiego 46;

1397)

1398) ul. Żeromskiego 48;

1399) ul. Żołnierza Polskiego 1;

1400) ul. Żołnierza Polskiego 3;

1401) ul. Żołnierza Polskiego 5;

1402) ul. Żołnierza Polskiego 9;

1403) ul. Żołnierza Polskiego 13;

1404) ul. Żołnierza Polskiego 15;

1405) ul. Żołnierza Polskiego 17;

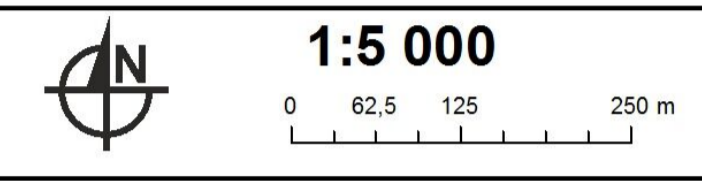
1406) ul. Żołnierza Polskiego 19;

1407) ul. Żołnierza Polskiego 21;

1408) ul. Żołnierza Polskiego 23.



UCHWAŁA W SPRAWIE USTALENIA ZASAD I WARUNKÓW SYTUOWANIA OBIEKTÓW MAŁEJ ARCHITEKTURY, TABLIC REKLAMOWYCH I URZĄDZEŃ REKLAMOWYCH ORAZ OGRODZEŃ W BYTOMIU



ZAŁĄCZNIK GRAFICZNY DO ZAŁĄCZNIKA NR 2 DO UCHWAŁY NR LXIII/931/23 RADY MIEJSKIEJ W BYTOMIU Z DNIA 30 STYCZNIA 2023 R.

- LEGENDA**
- Granica podobszaru W1 strefy wrażliwej
 - Budynki chronione zgodnie z przepisami ustawy o ochronie zabytków i opiece nad zabytkami ujęte w wyznaczonym w uchwale podobszarze W1 Strefy Wrażliwej.

ZESPÓŁ PROJEKTOWY:
 główny projektant: mgr inż. arch. Bartosz Malczyk
 projektant: mgr inż. Katarzyna Daniluk-Lipińska
 projektant: mgr sztuki Krzysztof Habdas
 projektant: mgr inż. arch. Barbara Dobrowolska
 projektant: mgr inż. arch. Jarosław Mach

Załącznik Nr 3 do uchwały Nr LXXIII/931/23
Rady Miejskiej w Bytomiu
z dnia 30 stycznia 2023 r.

Rozstrzygnięcie o sposobie rozpatrzenia nieuwzględnionych przez Prezydenta Miasta uwag do projektu uchwały w sprawie ustalenia zasad i warunków sytuowania obiektów małej architektury, tablic reklamowych i urządzeń reklamowych oraz ogrodzeń w Bytomiu, wniesionych na etapie I i II wyłożenia projektu uchwały do publicznego wglądu

Na podstawie art. 37b ust. 6 ustawy z dnia 27 marca 2003 r. o planowaniu i zagospodarowaniu przestrzennym (Dz. U. z 2022 r. poz. 503, z późn. zm.) rozstrzyga się, co następuje:

Lp.	Data wpływu uwagi	Zgłaszający uwagę	Treść uwagi	Oznaczenie nieruchomości, której dotyczy uwaga	Rozstrzygnięcie Rady Miejskiej w Bytomiu	Uzasadnienie
Uwagi wniesione do projektu uchwały podczas I wyłożenia jej do publicznego wglądu oraz przez okres 14 dni po jego zakończeniu						
1.	08.07.2022 r.	Cityboard Media Sp. z o. o.	1. zmiana zapisu § 7 pkt 8 lit. c: „Billboardy wolnostojące, bez względu na format, muszą być trwale związane z gruntem, a w przypadku zlokalizowania fundamentu na terenie publicznym, musi on zostać umieszczony pod powierzchnią terenu lub zachowaniem wspólnego poziomu górnej krawędzi płyty fundamentowej z płaszczyzną gruntu lub nawierzchni, na której billboard jest sytuowany, z zastrzeżeniem lit. d” i umożliwienie - na terenach prywatnych – umieszczenia fundamentu na powierzchni gruntu;	Obszar całego miasta	Uwaga nieuwzględniona	Ad 1. Odsłonięte fundamenty billboardów wolnostojących są nieestetyczne i mogą stwarzać zagrożenie dla przechodniów, bez względu na to, czy billboardy są usytuowane na terenie publicznym lub prywatnym – często są to bowiem zniszczone płyty betonowe, krawężniki itp. W ustaleniach dot. warunków i terminów dostosowania obiektów małej architektury, ogrodzeń, tablic reklamowych i urządzeń reklamowych do zasad i warunków określonych w uchwale zapisano: „w przypadku, gdy niezgodność z zapisami uchwały dotyczy wystających ponad poziom terenu fundamentów billboardów należy doprowadzić do zgodności poprzez obniżenie poziomu posadowienia fundamentu, dopuszcza się także alternatywnie: a) obsypanie fundamentu ziemią i zazielenienie

						trawą, b) zaaranżowanie fundamentu jako kwietnik”.
			2. dodanie w § 20 pkt 6 tekstu: „Dostosowania do zakazów, zasad i warunków określonych w niniejszej uchwale nie wymagają urządzenia i nośniki reklamowe istniejące w dniu wejścia w życie uchwały, które zrealizowane zostały na podstawie pozwolenia na budowę lub przyjętego bez sprzeciwu zgłoszenia przez organ administracji architektoniczno-budowlanej”.		Uwaga nieuwzględniona	Ad 2. Propozycja ta jest niezgodna z przepisami ustawy o planowaniu i zagospodarowania przestrzennym – zgodnie z zapisami art. 37a pkt 9 uchwała określa warunki i termin dostosowania istniejących w dniu jej wejścia w życie obiektów małej architektury, ogrodzeń oraz tablic reklamowych i urządzeń reklamowych do zakazów, zasad i warunków w niej określonych, nie krótszy niż 12 miesięcy od dnia wejścia w życie uchwały.
2.	15.07.2022 r. (mail) 19.07.2022 r.	AMS S.A.	1. usunięcie zapisu § 7 pkt 7 lit. a: „Zakazuje się sytuowania tablic reklamowych i urządzeń reklamowych na nieruchomościach niezabudowanych, jeżeli w promieniu 100 m nie znajduje się żaden budynek”;	Obszar całego miasta	Uwaga nieuwzględniona	Ad 1. Rezygnacja z tego zapisu spowoduje zasłanianie reklamami znacznego fragmentu krajobrazu.
			2. zmiana zapisu § 7 pkt 8 lit. a: „Dopuszcza się wyłącznie billboardy spełniające następujące warunki: wysokość billboardu wraz z ramą i konstrukcją wsporczą, liczona od poziomu terenu przy podstawie do górnej krawędzi ramy, nie przekracza 7,5 m” na następujący zapis: „wysokość billboardu wraz z ramą i konstrukcją wsporczą, liczona od poziomu terenu przy podstawie do górnej krawędzi ramy, nie przekracza 9,5 m”;		Uwaga nieuwzględniona	Ad 2. Billboardy o wysokości 9,5 m są zbyt dominujące i „agresywne” w krajobrazie
			3. uzupełnienie zapisu § 7 pkt 8 lit. g: „Dopuszcza się wyłącznie billboardy spełniające następujące warunki: dopuszcza się billboardy dwustronne, tj. o równoległych i identycznych wymiarowo, lecz przeciwnie skierowanych powierzchniach		Uwaga nieuwzględniona	Ad 3. Billboardy dwustronne o nierównoległych tablicach są znacząco dominujące i wyraźnie „agresywne” w krajobrazie, tworząc dość masywną w odbiorze formę.

			<p>ekspozycyjnych, umieszczonych na 1 słupie, każda z powierzchni ekspozycyjnych billboardu dwustronnego musi spełniać warunki określone w lit. e i lit. f”, poprzez dodanie tekstu: „(...) lub pod kątem do 30°, względem pasa jezdni”;</p>			
			<p>4. wykreślenie z zapisu § 12 pkt 1 lit. c: „Dopuszcza się następujące typy reklam: małoformatowe reklamy w formie jednostronnej lub dwustronnej gabloty typu citylight, stanowiące integralny element wiat przystankowych o wysokości do 2,5 m od poziomu terenu do górnej krawędzi reklamy słowa „integralny”;</p>		<p>Uwaga nieuwzględniona</p>	<p>Ad 4. Gablota reklamowa w założeniu ma być elementem wiaty – jest to rozwiązanie bardzo popularne i często stosowane. Lokalizacja reklamy wolnostojącej jest uregulowana odrębnym zapisem.</p>
			<p>5. usunięcie zapisu § 13 pkt 2 lit. b tiret drugie: „Poza wymienionymi w ust.1 dopuszcza się następujące typy reklam: reklamy średnioformatowe, małoformatowe, pod warunkiem, że instalowane będą na ścianach wolnostojących budynków handlowych o powierzchni sprzedażowej powyżej 2000 m² lub na ścianach budynku dworca zintegrowanego przy Placu Wolskiego” i dopuszczenie reklam mało i średnioformatowych na ścianach budynków i w formie wolnostojącej”;</p>		<p>Uwaga nieuwzględniona</p>	<p>Ad 5. Istotą obecnego zapisu w projekcie uchwały jest ograniczenie uciążliwości wynikającej z funkcjonowania reklam o wyświetlanej treści, w tym poprawa bezpieczeństwa na drodze poprzez zapobieganie oślepianiu kierowców. Obiekty handlowe o powierzchni sprzedażowej powyżej 2000 m² jak również dworzec przy Pl. Wolskiego usytuowane są w oddaleniu od zabudowy mieszkaniowej oraz od ulic, zatem dopuszczenie reklam o wyświetlanej treści na tych obiektach nie naruszy przyjętych założeń.</p>
			<p>6. dodanie do definicji zawartych w § 4 następującego tekstu: „Dopuszcza się cyfrowe tablice reklamowe i cyfrowe urządzenia reklamowe wyposażone w automatyczny system regulacji jasności zapewniający maksymalne wartości luminacji mierzone w odległości 1 m prostopadle</p>		<p>Uwaga nieuwzględniona</p>	<p>Ad 6. Istotą obecnego zapisu w projekcie uchwały jest ograniczenie uciążliwości wynikającej z funkcjonowania reklam o wyświetlanej treści, w tym poprawa bezpieczeństwa na drodze poprzez zapobieganie oślepianiu kierowców. Obiekty handlowe o powierzchni sprzedażowej powyżej 2000 m² jak również dworzec przy Pl. Wolskiego usytuowane są w oddaleniu od</p>

			<p>do środka matrycy: a) w ciągu dnia – 4000 cd/m², b) w nocy – 600 cd/m²”;</p> <p>7. zmiana zapisu § 17 pkt 3 „Ustala się następujące terminy dostosowania do zasad i warunków określonych w uchwale, istniejących w dniu wejścia w życie uchwały: pozostałych tablic reklamowych i urządzeń reklamowych: 5 lat” w następujący sposób: „pozostałych tablic reklamowych i urządzeń reklamowych: 8 lat”;</p> <p>8. zmiana zapisu § 20 pkt 2 na następujący: „W przypadku, gdy niezgodność z zapisami uchwały dotyczy odległości pomiędzy billboardami, należy usunąć te billboardy, które pozostają w konflikcie z największą ilością sąsiednich billboardów” w taki sposób, aby pierwszeństwo miały billboardy wybudowane z poszanowaniem prawa (posiadające pozwolenie na budowę lub ważne zgłoszenie).</p>			<p>zabudowy mieszkaniowej oraz od ulic, zatem dopuszczenie reklam o wyświetlanej treści na tych obiektach nie naruszy przyjętych założeń.</p> <p>Ad 7. Uwaga nieuwzględniona w części dotyczącej wprowadzenia proponowanego zapisu w jego literalnym brzmieniu. W tekście podano terminy dostosowania do zasad i warunków określonych w uchwale dla pozostałych tablic reklamowych i urządzeń reklamowych: a) w Strefie Wrażliwej: 5 lat, b) w Strefie Komercyjnej i Przyrodniczej: 8 lat.</p> <p>Ad 8. Reklamy usytuowane nielegalnie powinny być usuwane na mocy innych przepisów. Proponowany podział na billboardy posiadające pozwolenie na budowę lub ważne zgłoszenie i te nie posiadające ww. dokumentów nie powinien więc znaleźć się w przedmiotowej uchwale.</p>
3.	21.07.2022 r.	M. Ch. przedstawiciel McDonald's Polska Sp. z o. o.	<p>1. dodanie do § 19 następującego zapisu: „nie wymagają dostosowania do zasad i warunków określonych w uchwale tablice i urządzenia reklamowe, w tym szyldy, istniejące w dniu wejścia w życie uchwały krajobrazowej, zrealizowane na podstawie pozwolenia na budowę lub zgłoszenia, do którego nie zostały wniesione zastrzeżenia” ewentualnie z dodatkowym zastrzeżeniem „a w przypadku Strefy Wrażliwej – ponadto w uzgodnieniu z wojewódzkim konserwatorem zabytków.”;</p>	Obszar całego miasta	Uwaga nieuwzględniona	<p>Ad 1. Kwestia dostosowania obiektów małej architektury, ogrodzeń oraz tablic reklamowych i urządzeń reklamowych do zakazów, zasad i warunków określonych w uchwale krajobrazowej jest uregulowana przepisami ustawy o planowaniu i zagospodarowaniu przestrzennym. Zgodnie z zapisami art. 37a pkt 9 ww. ustawy, uchwała określa warunki i termin dostosowania istniejących w dniu jej wejścia w życie obiektów małej architektury, ogrodzeń oraz tablic reklamowych i urządzeń reklamowych do zakazów, zasad i warunków w niej określonych, nie krótszy niż 12 miesięcy od dnia wejścia w życie uchwały. Nie można wprowadzać zapisów wbrew dyspozycji ustawowej.</p>

			<p>2. zmiana zapisu § 4 ust. 1 pkt 7 na następujący: „7) logo, logotypie – należy przez to rozumieć tablicę reklamową lub urządzenie reklamowe służące ekspozycji wyłącznie odpowiednio: symbolu graficznego lub napisu i symbolu graficznego, stanowiących element identyfikacji wizualnej podmiotu prowadzącego działalność gospodarczą, społeczną, kulturalną”;</p>		Uwaga nieuwzględniona	Ad 2. Logo lub logotyp nie są tablicami reklamowymi lub urządzeniami reklamowymi, a jedynie symbolami graficznymi identyfikującymi przedsiębiorstwo, firmę lub towar.
			<p>3. zmiana zapisu § 4 ust. 1 pkt 12 na następujący: „12) pasie reklamowym – należy przez to rozumieć część elewacji w parterze budynku, na której mogą być zlokalizowane szyldy, znajdującą się pomiędzy górną krawędzią witryny, okna lub drzwi do lokalu, a elementem architektonicznym takim jak: gzyms, podział w wykończeniu elewacji, uskok, a przypadku braku takiego elementu – dolna krawędź witryny, okna lub drzwi pierwszego piętra, a w przypadku budynku parterowego – pomiędzy górną krawędzią witryny, okna lub drzwi do lokalu, a gzymsem lub krawędzią dachu lub attyki, a w przypadku ich braku górną krawędzią bryły budynku”;</p>		Uwaga nieuwzględniona	Ad 3. Nie ma potrzeby zmiany definicji „pasa reklamowego” – zawsze bowiem występuje krawędź dachu lub attyka, natomiast określenie „górną krawędź bryły budynku” można błędnie rozumieć jako „kalenicę” – w takim przypadku reklama wystawałaby ponad okap dachu.
			<p>4. zmiana zapisu § 7 pkt 4 lit. b i c na następujący: „b) zachowania minimalnego odstępu 0,15 m od krawędzi i uskoków elewacji; nakaz nie dotyczy standardów tablic i urządzeń reklamowych stosowanych w obrębie stacji paliw, a także stosowanych w obrębie obiektów gastronomicznych, które posiadają ustandaryzowaną indywidualną identyfikację wizualną;</p>		Uwaga nieuwzględniona	Ad 4. Wprowadzenie proponowanego zapisu byłoby przejawem nierównego traktowania podmiotów.

			<p>c) zachowania jednego formatu oraz wyrównania do wspólnego poziomu lub pionu – w przypadku powtarzających się rodzajów urządzeń reklamowych i tablic reklamowych na elewacji; nakaz nie dotyczy standardów tablic i urządzeń reklamowych stosowanych w obrębie obiektów gastronomicznych, które posiadają unikalną i charakterystyczną formę identyfikacji obiektów danej marki”;</p>			
			<p>5. zmiana zapisu § 7 pkt 5 na następujący: „5) Nakazuje się sytuowanie tablic reklamowych i urządzeń reklamowych z uwzględnieniem zachowania odpowiedniej skali względem sąsiedztwa urbanistycznego, przez co rozumie się w przypadku tablic reklamowych i urządzeń reklamowych niesytuowanych na budynkach nieprzekraczanie przez tablice reklamowe i urządzenia reklamowe dwukrotnej wysokości elewacji najbliższego budynku, przy którym są sytuowane, lecz nie więcej niż 7,5 m licząc od poziomu terenu, chyba że dalsze ustalenia uchwały stanowią inaczej. Za budynek będący odniesieniem przyjmuje się najwyższy budynek sytuowany na tej samej nieruchomości. W przypadku gdy na nieruchomości nie znajdują się żadne budynki, tablice i urządzenia reklamowe powinny być sytuowane nie więcej niż 7,5 m licząc od poziomu terenu, chyba że dalsze ustalenia uchwały stanowią inaczej”;</p>		<p>Uwaga w części uwzględniona / w części nieuwzględniona</p>	<p>Ad 5. Uwaga nieuwzględniona w części dotyczącej wprowadzenia proponowanego zapisu w jego literalnym brzmieniu. Wprowadzona została korekta zapisu, mówiąca o tym, iż „ustalenie to nie dotyczy murali reklamowych oraz siatek reklamowych na ścianach szczytowych budynków”. Korzystniej wygląda jedna większa reklama niż kilka mniejszych.</p>
			<p>6. zmiana zapisu § 7 pkt 7 lit. c na następujący: „na dachach – za wyjątkiem logo,</p>		<p>Uwaga nieuwzględniona</p>	<p>Ad 6. Wprowadzenie proponowanej zmiany zapisu może przyczynić się do sytuowania dużych</p>

		<p>logotypów, a także innych szyldów w formie trójwymiarowych, ażurowych liter, sytuowanych w płaszczyźnie elewacji na budynkach z dachem płaskim, bezpośrednio ponad najwyższym elementem architektonicznym wieńczącym tę elewację”;</p>			<p>szyldów ponad dachem, wypaczając wygląd i proporcje budynku.</p>
		<p>7. zmiana zapisu § 8 ust. 1 pkt 3 lit. d na następujący: „d) sytuowanie szyldów na parasolach, lambrekinach markiz lub zadaszeń”;</p>		<p>Uwaga nieuwzględniona</p>	<p>Ad 7. Zdecydowanie korzystniej – w każdej Strefie – będą wyglądały szyldy umieszczone jedynie na lambrekinach parasoli, markiz lub zadaszeń niż na całej ich powierzchni.</p>
		<p>8. zmiana zapisu § 8 ust. 2 pkt 3 lit. d na następujący: „d) sytuowanie szyldów na parasolach, lambrekinach markiz lub zadaszeń”;</p>		<p>Uwaga nieuwzględniona</p>	<p>Ad 8. Zdecydowanie korzystniej – w każdej Strefie – będą wyglądały szyldy umieszczone jedynie na lambrekinach parasoli, markiz lub zadaszeń niż na całej ich powierzchni.</p>
		<p>9. zmiana zapisu § 11 ust. 1 pkt 2 lit. a i b na następujący: „2) w pasie reklamowym dopuszcza się szyldy: a) tablicowe, muralowe, zbiorcze, logo, logotypy, pod warunkiem, że: – w obrębie pasa reklamowego na danym budynku będą sytuowane szyldy o jednolitej wysokości i wyśrodkowane do jednej poziomej osi symetrii, nakaz nie dotyczy standardów tablic i urządzeń reklamowych stosowanych w obrębie obiektów gastronomicznych, które posiadają unikalną i charakterystyczną formę identyfikacji obiektów danej marki, – maksymalna wysokość szyldów sytuowanych w obrębie pasa reklamowego nie przekroczy 1,2 m, – na jednej elewacji budynku jeden podmiot umieści maksymalnie</p>		<p>Uwaga nieuwzględniona</p>	<p>Ad 9. §11 ust. 1 pkt 2 lit. a tiret pierwsze: wprowadzenie proponowanego zapisu byłoby przejawem nierównego traktowania różnych podmiotów i wyłączyłoby część przedsiębiorców i firm z obowiązku stosowania się do zapisów uchwały, co jest niezgodne z ustawą o planowaniu i zagospodarowaniu przestrzennym. Uwagi dot. wymiarów: zmniejszenia parametrów zażądał Śląski Wojewódzki Konserwator Zabytków w Katowicach na etapie uzgodnień projektu uchwały.</p>

			<p>3 szyldy, b) semaforowe, pod warunkiem, że: – na jednej elewacji budynku jeden podmiot umieści maksymalnie 1 szyld semaforowy, – maksymalna powierzchnia ekspozycyjna każdej ze stron szyldu nie przekroczy: 1,3 m², – każdy element powierzchni ekspozycyjnej będzie oddalony od elewacji o maksymalnie 1,2 m, – każdy element szyldu będzie znajdował się na wysokości minimum 2,5 m od poziomu terenu”;</p>			
			<p>10. zmiana zapisu § 11 ust. 2 poprzez uproszczenie i ujednoczenie zasad, rodzajów i liczby szyldów dopuszczonych w Strefie Komercyjnej dla wolnostojących budynków handlowych, usługowych, produkcyjnych o pow. zabudowy nie mniejszej niż 400 m²;</p>		<p>Uwaga nieuwzględniona</p>	<p>Ad 10. Zapisy dotyczą różnego rodzaju szyldów, brak skonkretyzowania uwagi.</p>
			<p>11. dopuszczenie w Strefie Komercyjnej dla wolnostojących budynków handlowych, usługowych, produkcyjnych o pow. zabudowy nie mniejszej niż 400 m² tablic i urządzeń reklamowych stosowanych w obrębie obiektów, które posiadają unikalną i charakterystyczną formę identyfikacji obiektów danej marki, lub: dopuszczenie dla opisanych powyżej obiektów: 2 szyldów (rodzaju: logo, logotyp) na każdej elewacji oraz jednego dodatkowego szyldu (rodzaju: logo, logotyp) na każdej elewacji budynku, na której znajduje się wejście, niezależnie od innych szyldów wolnostojących, dopuszczonych obecnie uchwałą dla tego rodzaju obiektów w Strefie</p>		<p>Uwaga nieuwzględniona</p>	<p>Ad 11. Wprowadzenie proponowanego zapisu byłoby przejawem nierównego traktowania podmiotów.</p>

			Komercyjnej; 12. zmiana zapisu § 13 ust. 2 lit. d i e poprzez połączenie ustaleń; 13. zmiana zapisu § 19 na następujący: „Obiekty małej architektury, w tym sezonowo demontowane i montowane ogródki gastronomiczne, istniejące w dniu wejścia w życie uchwały zwalnia się z obowiązku dostosowania do zasad i warunków określonych w uchwale”; 14. dodanie do § 19 następującego zapisu: „Pylony i totemy, o których mowa w § 11 ust. 2 pkt. 4, zwalnia się z obowiązku dostosowania do zasad i warunków określonych w uchwale”.			
					Uwaga nieuwzględniona	Ad 12. Zapisy dotyczą różniących się między sobą rodzajów pylonów.
					Uwaga w części uwzględniona / w części nieuwzględniona	Ad 13. Uwaga nieuwzględniona w części dotyczącej wprowadzenia proponowanego zapisu w jego literalnym brzmieniu – zmiana zapisu § 19 nie wymaga przeprowadzenia korekty projektu uchwały.
					Uwaga nieuwzględniona	Ad 14. § 19 dotyczy obiektów małej architektury. W związku z tym, że pylony i totemy nie są obiektami małej architektury, nie można ich uwzględnić w zapisach § 19.
4.	22.07.2022 r.	Ogólnopolska Izba Gospodarcza Reklamy Wielkoformato-wej	1. uwagi ogólne dot. zgodności przepisów wprowadzonych ustawą krajobrazową z Konstytucją RP; 2. konieczność wzięcia pod uwagę w uchwale krajobrazowej: - ochrony praw własności, - ochrony praw nabytych, - zasady niedziałania prawa wstecz; 3. umieszczanie reklam wielkoformatowych w formie siatek – bez ograniczeń we wszystkich obszarach, z wyłączeniem budynków objętych ochroną konserwatorską: - na pustostanach, budynkach przeznaczonych do rozbiórki, halach produkcyjnych zakładów oraz budynkach, których budowa została rozpoczęta, a następnie nie została ukończona; 4. usunięcie zapisu § 7 ust. 7 lit. a:	Obszar całego miasta	Uwaga nieuwzględniona	Ad 1. Rozstrzygnięcie kwestii zgodności przepisów wprowadzonych „ustawą krajobrazową” z Konstytucją RP jest poza kompetencjami Prezydenta Miasta i Rady Miejskiej w Bytomiu.
					Uwaga nieuwzględniona	Ad 2. Kwestia zasad sporządzania uchwały krajobrazowej jest określona w art. 37a ustawy o planowaniu i zagospodarowaniu przestrzennym. Nie można stosować zapisów wbrew dyspozycji ustawowej.
					Uwaga nieuwzględniona	Ad 3. Zapis ten może skutkować utrwaleniem w mieście „wiecznych ruin” w istotnych punktach miasta, tylko w celu eksponowania reklam.
					Uwaga	Ad 4.

			„zakazuje się sytuowania tablic reklamowych i urządzeń reklamowych: a) na nieruchomościach niezabudowanych, jeżeli w promieniu 100 m nie znajduje się żaden budynek”.		niewwzględniona	Wprowadzony zapis ma w założeniu zapobiegać stawianiu reklam wzdłuż tras przelotowych, na otwartej przestrzeni, zasłaniających krajobraz.
5.	22.07.2022 r.	GOSPI Spółka Cywilna A. K., B. K.	Uwagi dot. zapisów § 7, § 8, § 11 i § 12 w odniesieniu do sytuowania szyldów, rozmieszczenia tablic reklamowych, stosowania zadaszeń, plastikowych elementów wyposażenia, instalacji doprowadzających media, stosowania kolorystyki zadaszeń – w obrębie lokali i ogródków gastronomicznych.	Rynek	Uwaga niewwzględniona	W uwadze zaznaczono jedynie, iż kwestionuje się zapisy § 7, § 8, § 11 i § 12 projektu uchwały w odniesieniu do lokali i ogródków gastronomicznych przy Rynku w Bytomiu, bez wskazywania konkretnych problematycznych zapisów. Brak możliwości rozstrzygnięcia uwagi.
6.	22.07.2022 r.	FIRMA BACCARA	Uwagi dot. zapisów § 7, § 8, § 11 i § 12 w odniesieniu do sytuowania szyldów, rozmieszczenia tablic reklamowych, stosowania zadaszeń, plastikowych elementów wyposażenia, instalacji doprowadzających media, stosowania kolorystyki zadaszeń – w obrębie lokali i ogródków gastronomicznych.	Rynek, ul. Gliwicka	Uwaga niewwzględniona	W uwadze zaznaczono jedynie, iż kwestionuje się zapisy § 7, § 8, § 11 i § 12 projektu uchwały w odniesieniu do lokali i ogródków gastronomicznych przy Rynku i ul. Gliwickiej w Bytomiu, bez wskazywania konkretnych problematycznych zapisów. Brak możliwości rozstrzygnięcia uwagi.
7,	22.07.2022 r	FIRMA SYCYLIA	Uwagi dot. zapisów § 7, § 8, § 11 i § 12 w odniesieniu do sytuowania szyldów, rozmieszczenia tablic reklamowych, stosowania zadaszeń, plastikowych elementów wyposażenia, instalacji doprowadzających media, stosowania kolorystyki zadaszeń – w obrębie lokali i ogródków gastronomicznych.	Rynek	Uwaga niewwzględniona	W uwadze zaznaczono jedynie, iż kwestionuje się zapisy § 7, § 8, § 11 i § 12 projektu uchwały w odniesieniu do lokali i ogródków gastronomicznych przy Rynku w Bytomiu, bez wskazywania konkretnych problematycznych zapisów. Brak możliwości rozstrzygnięcia uwagi.
8.	22.07.2022 r.	P. W.	1. ogólne uwagi dot. reklam, podanie przykładów innych miast oraz przekazanie propozycji rozwiązania problemów z nimi związanych (powołanie osoby zajmującej się ochroną krajobrazu i egzekwowaniem zapisów uchwały, przygotowanie	Obszar całego miasta	Uwaga niewwzględniona	Ad 1. Uwaga poza zakresem ustaleń uchwały reklamowej.

			<p>poradnika przybliżającego mieszkańcom zapisy uchwały, ograniczony czasowo bezpłatny demontaż nieprzepisowych reklam, potrzeba inwentaryzacji reklam);</p> <p>2. terminy dostosowania reklam do zasad określonych w uchwale: - sztyldów: 2 lata, - pozostałych tablic i urządzeń reklamowych: 3 lata;</p> <p>3. dopuszczenie w Strefie Komercyjnej trójkątnych konstrukcji nośników reklamowych.</p>		<p>Uwaga nieuwzględniona</p> <p>Uwaga nieuwzględniona</p>	<p>Ad 2. Skrócenie okresu dostosowawczego może rodzić problemy z dostosowaniem reklam i generować ewentualne roszczenia.</p> <p>Ad 3. Billboardy dwustronne o nierównoległych płaszczyznach reklamowych są znacząco dominujące i wyraźnie „agresywne” w krajobrazie, tworząc dość masywną w odbiorze formę.</p>
9.	27.07.2022 r. – data stempla pocztowego: 22.07.2022 r.	Ströer Polska Sp. z o. o.	<p>1. zmiana zapisu § 20 w następujący sposób: „§ 20. Ustala się następujące warunki dostosowania tablic reklamowych i urządzeń reklamowych istniejących w dniu wejścia uchwały do zasad i warunków w niej określonych: 1) w przypadku, gdy niezgodność z zapisami uchwały dotyczy wzajemnych relacji pomiędzy tablicami reklamowymi lub urządzeniami reklamowymi, konieczność dostosowania obejmuje wszystkie tablice reklamowe i urządzenia reklamowe, niespełniające określonych w uchwale warunków i zasad, aż do momentu doprowadzenia do zgodności z zapisami uchwały, z zastrzeżeniem pkt 2-6; 2) w przypadku, gdy zgodność z zapisami uchwały uzależniona jest od wzajemnego dostosowania pomiędzy tablicami reklamowymi lub urządzeniami reklamowymi, pozostawia się tablice reklamowe lub</p>	Obszar całego miasta	Uwaga nieuwzględniona	<p>Ad 1. Kwestia dostosowania obiektów małej architektury, ogrodzeń oraz tablic reklamowych i urządzeń reklamowych do zakazów, zasad i warunków określonych w uchwale krajobrazowej jest uregulowana przepisami art. 37a pkt 9 ustawy o planowaniu i zagospodarowaniu przestrzennym. Nie można wprowadzać zapisów wbrew dyspozycji ustawowej.</p>

			<p>urządzenia reklamowe usytuowane na podstawie decyzji o pozwoleniu na budowę lub na podstawie zgłoszenia robót budowlanych niewymagających pozwolenia na budowę, do którego organ administracji architektoniczno-budowlanej nie wniósł skutecznie sprzeciwu;</p> <p>3) w przypadku, gdy pomimo zastosowania zasady, o której mowa w pkt 2, zachodzi niezgodność z zapisami uchwały dotycząca odległości pomiędzy billboardami, należy usunąć te billboardy, które pozostają w konflikcie z największą ilością sąsiednich billboardów;</p> <p>4) istniejące tablice reklamowe oraz istniejące urządzenia reklamowe nie wymagają dostosowania do zasad i warunków, o których mowa w § 7 pkt 8 lit. c w zakresie dotyczącym sytuowania fundamentu, oraz zasad i warunków, o których mowa w § 7 pkt 8 lit. g w zakresie dotyczącym warunku równoległego umieszczenia tablic reklamowych dla billboardów dwustronnych;</p> <p>5) jeżeli szyldy usytuowane są niezgodnie z zapisami § 11 uchwały w zakresie dopuszczalnej ilości szyldów, ale spełniają pozostałe zasady uchwały to obowiązek dostosowania oznacza konieczność usunięcia szyldów danego podmiotu o najmniejszej powierzchni ekspozycyjnej, aż do uzyskania zgodności z § 11 uchwały w zakresie dopuszczalnej ilości szyldów;</p> <p>6) jeżeli szyldy nie posiadają jednolitej wysokości lub nie są usytuowane w jednej osi symetrii zgodnie z zapisami § 11, a jednocześnie</p>			
--	--	--	---	--	--	--

			<p>spełniają pozostałe zasady uchwały, to należy je dostosować do najliczniejszej grupy szyldów o jednolitym formacie, o ile grupę taką można wyodrębnić;</p> <p>7) w przypadku, gdy niezgodność z zapisami uchwały dotyczy wymiarów tablic lub urządzeń reklamowych, natomiast tablice lub urządzenia reklamowe spełniają określone w uchwale kryteria lokalizacyjne, należy alternatywnie:</p> <ul style="list-style-type: none"> - skorygować wymiary tablic i urządzeń reklamowych celem doprowadzenia do zgodności z zapisami uchwały, - wymienić istniejące tablice i urządzenia reklamowych na takie, których wymiary są zgodne z uchwałą, - usunąć niezgodne z zapisami uchwały tablice i urządzenia reklamowe”; 			
			<p>2. zmiana zapisu § 7 pkt 8 lit. a w następujący sposób: „§ 7. Ustalenia dla całego obszaru objętego uchwałą: [...]” 8) dopuszcza się wyłącznie billboardy spełniające następujące warunki: a) wysokość billboardu wraz z ramą i konstrukcją wsporczą, liczona od poziomu terenu przy podstawie do górnej krawędzi ramy, nie przekracza 9 m, [...]”;</p>		<p>Uwaga nieuwzględniona</p>	<p>Ad 2. Billboardy o wysokości 9,0 m są już znacząco dominujące i wyraźnie „agresywne” w krajobrazie (jest to wysokość 3 kondygnacyjnego budynku). Ograniczenie wysokości do 7,5 m zapewni lepsze wkomponowanie w przestrzeń.</p>
			<p>3. zmiana zapisu § 12 ust. 1 w następujący sposób: „§ 12. Ustala się następujące zasady sytuowania tablic reklamowych i urządzeń reklamowych w Strefie Wrażliwej: 1. Dopuszcza się następujące typy reklam: [...]”</p>		<p>Uwaga nieuwzględniona</p>	<p>Ad 3. Kwestia dostosowania obiektów małej architektury, ogrodzeń oraz tablic reklamowych i urządzeń reklamowych do zakazów, zasad i warunków określonych w uchwale krajobrazowej jest uregulowana zapisami art. 37a pkt 9 ustawy o planowaniu i zagospodarowania przestrzennym. Nie można wprowadzać zapisów wbrew</p>

		k) dla wolnostojących budynków handlowych, usługowych, produkcyjnych o powierzchni zabudowy nie mniejszej niż 400 m ² oraz dla stacji benzynowych dopuszcza się dodatkowo istniejące tablice reklamowe i urządzenia reklamowe”;			dyspozycji ustawowej.
		4. zmiana zapisu § 14 ust. 1 w następujący sposób: „§ 14. Ustala się następujące zasady sytuowania tablic reklamowych i urządzeń reklamowych w Strefie Przyrodniczej: 1. Dopuszcza się następujące typy reklam: [...] k) dla wolnostojących budynków handlowych, usługowych, produkcyjnych o powierzchni zabudowy nie mniejszej niż 400 m ² oraz dla stacji benzynowych dopuszcza się dodatkowo istniejące tablice reklamowe i urządzenia reklamowe”;		Uwaga nieuwzględniona	Ad 4. Kwestia dostosowania obiektów małej architektury, ogrodzeń oraz tablic reklamowych i urządzeń reklamowych do zakazów, zasad i warunków określonych w uchwale krajobrazowej jest uregulowana zapisami art. 37a pkt 9 ustawy o planowaniu i zagospodarowania przestrzennym. Nie można wprowadzać zapisów wbrew dyspozycji ustawowej.
		5. zmiana zapisu § 13 ust. 2 w następujący sposób: „§ 13. [...] 2. Poza wymienionymi w ust. 1 dopuszcza się następujące typy reklam: a) reklamy wielkoformatowe, średnioformatowe, małoformatowe, pod warunkiem, że: – realizowane będą jako billboardy wolnostojące lub naścienne albo murale reklamowe, siatki reklamowe, – w przypadku realizacji jako reklama naścienna, realizowane będą wyłącznie na pozbawionych okien, zwróconych prostopadle do jezdni, szczytowych ścianach budynków, – tiret drugie nie dotyczy reklam instalowanych na ścianach wolnostojących parterowych		Uwaga nieuwzględniona	Ad 5. Billboardy formatu większego niż 18,0 m ² są znacząco dominujące i wyraźnie „agresywne” w krajobrazie. Tworzą dość masywną o odbiorze formę (zwłaszcza przy jaskrawych kolorach prezentowanych treści reklamowych).

		<p>budynków handlowych i gastronomicznych, o powierzchni zabudowy nie mniejszej niż 400 m² oraz stacji benzynowych i których wysokość reklamy nie przekracza 3 m,</p> <p>b) tablice reklamowe o wymiarach wynoszących 12x3 m wzdłuż ciągów komunikacyjnych stanowiących drogi klasy GP oraz G,</p> <p>c) reklamy średnioformatowe, małoformatowe, pod warunkiem, że:</p> <ul style="list-style-type: none"> – realizowane będą jako naścienne reklamy o wyświetlanej treści, – instalowane będą na ścianach wolnostojących budynków handlowych o powierzchni sprzedażowej powyżej 2000 m² lub na ścianach budynku dworca zintegrowanego przy Placu Wolskiego, – ilość reklam o wyświetlanej treści nie przekroczy 3 na budynek, <p>d) gabloty ekspozycyjne, pod warunkiem, że:</p> <ul style="list-style-type: none"> – gabloty sytuowane będą na ścianie budynku lub na ogrodzeniu pełnym, – wysokość gabloty nie przekroczy 2,5 m, liczonej od poziomu terenu do górnej krawędzi gabloty, – powierzchnia ekspozycyjna gabloty nie przekroczy: 0,7 m², [...]” (wraz z dalszą zmianą punktowania); 		
		<p>6. zmiana zapisu § 7 pkt 6 w następujący sposób: „§ 7. Ustalenia dla całego obszaru objętego uchwałą: [...]” 6) Zakazuje się sytuowania tablic reklamowych i urządzeń reklamowych w sposób przesłaniający następujące elementy istotne krajobrazowo, architektonicznie oraz o znaczeniu użytkowym, społecznym, kulturalnym: a) witryny, za wyjątkiem reklam</p>	Uwaga nieuwzględniona	Ad 6. Wprowadzony zapis ma na celu zapobieganie zasłanianiu kamer monitoringu.

			<p>dopuszczonych w witrynach, w dalszych zapisach niniejszej uchwały,</p> <p>b) detale architektoniczne, m.in.: gzymsy, pilastry, krawędzie i uskoki elewacji, miejsca zmiany materiału wykończeniowego, lizeny, kolumny, płyciny, frontony, naczółki, obramienia okienne, obramienia drzwiowe, portale, ornamenty,</p> <p>c) elementy Systemu Identyfikacji Miejskiej, od których ustala się minimalne odległości tablic reklamowych i urządzeń reklamowych: – 0,5 m od elementów sytuowanych na elewacji, – 3 m od elementów wolnostojących.</p> <p>d) znaczną powierzchnię elewacji budynku, przez co rozumie się ekspozycję reklamy lub reklam, na powierzchni przekraczającej łącznie 75% powierzchni tej elewacji, przy czym ustalenie nie dotyczy murali reklamowych oraz siatek reklamowych”;</p>			
			<p>7. zmiana zapisu § 7 pkt 7 lit. a w następujący sposób: „§ 7. Ustalenia dla całego obszaru objętego uchwałą: [...]”</p> <p>7) zakazuje się sytuowania tablic reklamowych i urządzeń reklamowych: a) na nieruchomościach niezabudowanych, jeżeli w promieniu 100 m nie znajduje się żaden budynek, za wyjątkiem istniejących tablic reklamowych i urządzeń reklamowych pod warunkiem, że ich wymiary są zgodne z zapisami uchwały. [...]”.</p>		Uwaga nieuwzględniona	Ad 7. Kwestia dostosowania obiektów małej architektury, ogrodzeń oraz tablic reklamowych i urządzeń reklamowych do zakazów, zasad i warunków określonych w uchwale krajobrazowej jest uregulowana przepisami art. 37a pkt 9 ustawy o planowaniu i zagospodarowaniu przestrzennym. Nie można wprowadzać zapisów wbrew dyspozycji ustawowej.
Uwagi wniesione do projektu uchwały podczas II wyłożenia jej do publicznego wglądu oraz przez okres 14 dni po jego zakończeniu						
10.	16.12.2022 r.	K. B. pełnomocnik BP	1. dopuszczenie dla nieruchomości, na których zlokalizowane są stacje	- Stacja paliw BP „Sztugarka” – ul.	Uwaga nieuwzględniona	Ad 1. Wprowadzenie proponowanego zapisu byłoby

		Europa SE	<p>paliw BP będące obiektami użyteczności publicznej, funkcjonowania indywidualnej identyfikacji wizualnej danej marki w zakresie rozmieszczenia, wielkości, ilości czy też kolorystyki tablic i urządzeń reklamowych w tym szyldów i reklam oraz w zakresie lokalizacji znaków informacyjnych i kierunkowych umieszczonych na terenie nieruchomości;</p>	<p>Wrocławska 118, - Stacja paliw BP „Arki” – ul. Chorzowska 32, - Stacja paliw BP „Radzionków” – ul. Strzelców Bytomskich 232,</p>		<p>przejawem nierównego traktowania podmiotów. Zapisy w wyłożonym projekcie uchwały nie uniemożliwiają stosowania dotychczasowych tablic i urządzeń reklamowych umieszczonych na stacjach paliw.</p>
			<p>2. dodanie do § 4 definicji „obszaru stacji paliw” jako „nieruchomości, na których zlokalizowane są stacje paliw będące obiektami użyteczności publicznej, z funkcjonującą indywidualną identyfikacją wizualną danej marki w zakresie rozmieszczenia, wielkości, ilości czy też kolorystyki tablic i urządzeń reklamowych w tym szyldów i reklam oraz w zakresie lokalizacji znaków informacyjnych i kierunkowych umieszczonych na terenie nieruchomości”;</p>	<p>- Stacja paliw BP „Karlik” – ul. Strzelców Bytomskich 36, - Stacja paliw BP „Rozbark” – Al. Jana Pawła II 30</p>	<p>Uwaga w części uwzględniona / w części nieuwzględniona</p>	<p>Ad 2. Uwaga nieuwzględniona w części dotyczącej wprowadzenia proponowanego zapisu w jego literalnym brzmieniu. Zamieszczenie w treści uchwały definicji „obszaru stacji paliw” nie wpłynęłoby na ustalenia zawarte w uchwale.</p>
			<p>3. dodanie do § 4 ust. 1 pkt 13 lit. c definicji „pylonu cenowego stacji paliw” i możliwości informacji o podstawowych usługach, które oferuje stacja paliw: kawiarenka lub bistro, specyficzny typ paliwa, myjnia automatyczna, myjnia ręczna – gdzie część górna jest podświetlana wraz z elektronicznymi wyświetlaczami cen;</p>		<p>Uwaga w części uwzględniona / w części nieuwzględniona</p>	<p>Ad 3. Uwaga nieuwzględniona w części dotyczącej wprowadzenia proponowanego zapisu w jego literalnym brzmieniu. Zamieszczenie w treści uchwały definicji „obszaru stacji paliw” oraz definicji „pylonu cenowego stacji paliw” nie wpłynęłoby na ustalenia zawarte w uchwale. Ponadto, „pylon cenowy” stacji paliw mieści się w zawartej w treści projektu uchwały definicji „pylonu”. Lokalizacja takich pylonów jest więc możliwa na zasadach określonych w uchwale.</p>
			<p>4. dodanie w § 7 pkt 4 lit. d tiret drugie oraz w § 7 pkt 6 informacji, że nie dotyczy budynków i budowli na stacjach paliw, w których umieszczone</p>		<p>Uwaga nieuwzględniona</p>	<p>Ad 4. Informacje odnoszące się do stacji paliw zawarte są w § 7 pkt 4 lit. d tiret pierwsze. Tiret drugie nie dotyczy stacji paliw.</p>

			<p>są myjnie automatyczne oraz ręczne, gdzie tablice reklamowe pełnią również funkcje informacyjne bądź rozdzielające i zabezpieczające stanowiska mycia;</p>			<p>Istotą zapisanego w § 7 pkt 6 zakazu sytuowania tablic reklamowych i urządzeń reklamowych w sposób przesłaniający elementy istotne krajobrazowo, architektonicznie oraz elementy o znaczeniu użytkowym, społecznym, kulturalnym jest dbałość o ład przestrzenny w mieście. Rezygnacja z tego zapisu spowoduje zasłanianie reklamami znacznego fragmentu krajobrazu i zabudowy wraz z jej detalami architektonicznymi.</p>
			<p>5. dodanie do § 10 pkt 3 lit. i zapisu o dopuszczeniu sytuowania na terenie obszaru stacji paliw ogrodzeń z prześwitem, związanych z koniecznością zapewnienia bezpieczeństwa osób trzecich (np. obszar zrzutu paliwa, autogazu, oleju opałowego lub innych rodzajów paliwa, infrastruktury elektroenergetycznej, agregatów chłodniczych, zbiorników oraz miejsc składowania butli z gazem itp.);</p>		<p>Uwaga w części uwzględniona / w części nieuwzględniona</p>	<p>Ad 5. Uwaga nieuwzględniona w części dotyczącej wprowadzenia proponowanego zapisu w jego literalnym brzmieniu. W § 10 pkt 2 lit. c projektu uchwały zakazuje się stosowania ogrodzeń pełnych, tj. posiadających stosunek prześwitów do całkowitej powierzchni ogrodzenia mniejszy niż 40%. Nie ma więc potrzeby wprowadzania odrębnego zapisu o dopuszczeniu sytuowania na terenie obszaru stacji paliw „ogrodzeń z prześwitem”.</p>
			<p>6. dodanie do § 10 pkt 3 lit. j zapisu określającego maksymalną wysokość ogrodzenia na obszarze stacji paliw do 4 m;</p>		<p>Uwaga w części uwzględniona / w części nieuwzględniona</p>	<p>Ad 6. Uwaga nieuwzględniona w części dotyczącej wprowadzenia proponowanego zapisu w jego literalnym brzmieniu. Zapisy projektu uchwały wprowadzają ograniczenia wysokości ogrodzeń tylko dla: terenów zabudowy mieszkaniowej jednorodzinnej, terenów placów zabaw, ogródków jordanowskich, terenów parków, zieleńców, skwerów, terenów sportowych lub rekreacyjnych. Nie dotyczą zatem terenów stacji paliw.</p>
			<p>7. dodanie w § 11 pkt 1 lit. a tiret pierwsze podwójne tiret trzecie oraz lit. d umożliwiającego instalowanie szyldów również nad wejściami do budynków;</p>		<p>Uwaga w części uwzględniona / w części nieuwzględniona</p>	<p>Ad 7. Uwaga nieuwzględniona w części dotyczącej wprowadzenia proponowanego zapisu w jego literalnym brzmieniu. W § 11 dla wszystkich Stref dopuszcza się sytuowanie szyldów w pasie reklamowym, w witrynie oraz w pasie po obu stronach wejścia do budynku lub bramy.</p>

					<p>Pas reklamowy, na którym dopuszcza się szyldy obejmuje m. in. przestrzeń nad drzwiami do budynku.</p> <p>Nie ma więc potrzeby wprowadzania odrębnego zapisu umożliwiającego instalowanie szyldów również nad wejściami do budynków.</p>
		8. wykreślenie w § 11 pkt 2 lit. b tiret pierwsze zastrzeżenia „przy czym na jednej elewacji budynku lub przy każdym prowadzącym do budynku wejściu, z którego korzysta, jeden podmiot może umieścić maksymalnie 1 szyld”;		Uwaga w części uwzględniona / w części nieuwzględniona	<p>Ad 8.</p> <p>Uwaga nieuwzględniona w części dotyczącej wprowadzenia proponowanego zapisu w jego literalnym brzmieniu.</p> <p>W § 11 pkt 2 lit. b tiret pierwsze wprowadzono korektę tekstu:</p> <p>„Dla szyldów zlokalizowanych w Strefie Komercyjnej dla wolnostojących budynków handlowych, usługowych, produkcyjnych o powierzchni zabudowy nie mniejszej niż 400 m² oraz dla stacji paliw dopuszcza się dodatkowo stosowanie szyldów instalowanych na budynku lub obiekcie budowlanym takim jak np. wiata nad dystrybutorami, a spełniających wyłącznie warunki określone w § 7, przy czym na jednej elewacji budynku lub przy każdym wejściu, z którego korzysta, jeden podmiot może umieścić maksymalnie 1 szyld”.</p>
		9. dodanie w § 11 pkt 2 lit. a dla tiret pierwsze oraz tiret drugie możliwości lokalizowania szyldów również w pasach nad wejściem oraz zwiększenie szerokości tych pasów w obu przypadkach do maksymalnie 2,6 m;		Uwaga w części uwzględniona / w części nieuwzględniona	<p>Ad 9.</p> <p>Uwaga nieuwzględniona w części dotyczącej wprowadzenia proponowanego zapisu w jego literalnym brzmieniu.</p> <p>Zapisy projektu uchwały dopuszczają sytuowanie szyldów nad wejściem i w pasie reklamowym i nie określają szerokości pasa reklamowego.</p>
		10. dodanie w § 11 pkt 2 lit. a tiret trzecie, zgodnie z którym w przypadku o którym mowa w pkt 1 lit. d tiret drugie, dla stacji paliw dopuszcza się, aby powierzchnie pojedynczego szyldu nie przekraczająca, 2,6 m ² ;		Uwaga w części uwzględniona / w części nieuwzględniona	<p>Ad 10.</p> <p>Uwaga nieuwzględniona w części dotyczącej wprowadzenia proponowanego zapisu w jego literalnym brzmieniu.</p> <p>Nie ma potrzeby zamieszczenia zapisu określającego pow. szyldu wielkości 2,6 m² lub 1 m², bowiem dla Strefy Komercyjnej nie wprowadzono ograniczeń ich powierzchni.</p>

			11. dodanie w § 11 pkt 2 lit. a zapisów umożliwiających stacjom paliw zachowanie maksymalnej ekspozycji 1 m ² dla każdego z szyldów;		Uwaga w części uwzględniona / w części nieuwzględniona	Ad 11. Uwaga nieuwzględniona w części dotyczącej wprowadzenia proponowanego zapisu w jego literalnym brzmieniu. Nie ma potrzeby zamieszczenia zapisu określającego pow. szyldu wielkości 2,6 m ² lub 1 m ² , bowiem dla Strefy Komercyjnej nie wprowadzono ograniczeń ich powierzchni.
			12. dodanie w § 11 pkt 2 lit. c dla totemów na stacjach paliw dopuszczalnej wysokości wynoszącej 25,0 m;		Uwaga nieuwzględniona	Ad 12. W Bytomiu brak stacji paliw BP spełniających warunek wysokości totemu określony we wniesionej uwadze, a nie spełniających warunku określonego w wyłożonym projekcie uchwały.
			13. dodanie w § 12 pkt 1 lit. d dla pylonów stosowanych na stacjach paliw dopuszczalnych wymiarów wynoszących co najmniej 3,0 m x 0,8 m x 9,0 m;		Uwaga w części uwzględniona / w części nieuwzględniona	Ad 13. Uwaga nieuwzględniona w części dotyczącej wprowadzenia proponowanego zapisu w jego literalnym brzmieniu. Proponowane w uwadze wymiary pylonów (3,0 m x 0,8 m x 9,0 m) mieszczą się w parametrach podanych w projekcie uchwały (3,0 m x 1,0 m x 10,0 m) dla Strefy Komercyjnej, w której znajdują się stacje BP. Ograniczenia wymiarów pylonów (2,0 m x 0,8 m x 7,5 m) dotyczą jedynie Strefy Wrażliwej – z uwagi na zwarty charakter zabudowy oraz mnogość budynków objętych ochroną konserwatorską. W tej strefie brak jednak stacji paliw BP.
			14. dodanie w § 13 pkt 2 do zakresu dopuszczalnych instalacji reklamowych dopisanie możliwości podawania informacji o rodzaju sprzedawanego paliwa oraz obiektów określających oferowane usługi np. sklep, myjnia kompresor, odkurzacz, itp. oraz dopuszczenie lokalizowania instalacji reklamowych w tym tablic reklamowych na wszystkich budynkach, budowlach, obiektach i urządzeniach znajdujących się na		Uwaga w części uwzględniona / w części nieuwzględniona	Ad 14. Uwaga nieuwzględniona w części dotyczącej wprowadzenia proponowanego zapisu w jego literalnym brzmieniu. Wniesiona uwaga dotyczy tablic informacyjnych o obiektach i urządzeniach usytuowanych na stacjach paliw, nie tablic reklamowych w rozumieniu ustawy z dnia 27 marca 2003 r. o planowaniu i zagospodarowaniu przestrzennym. Zgodnie z zapisami rozporządzenia Ministra Gospodarki z dnia 21 listopada 2005 r.

			terenie stacji paliw;			w sprawie warunków technicznych, jakim powinny odpowiadać bazy i stacje paliw płynnych, rurociągi przesyłowe dalekosiężne służące do transportu ropy naftowej i produktów naftowych i ich usytuowanie, teren stacji paliw płynnych należy wyposażyć w odpowiednie znaki drogowe i informacyjno-ostrzegawcze. Dodatkowo, projekt uchwały nie zabrania sytuowania reklam na obiektach stacji paliw. W § 13 pkt 2 lit. g wprowadzono zapis, że w Strefie Komercyjnej dopuszcza się reklamy na urządzeniach, pod warunkiem: <ul style="list-style-type: none"> - lokalizowania ich na urządzeniach towarzyszących wolnostojącym budynkom handlowym, usługowym, produkcyjnym o powierzchni zabudowy nie mniejszej niż 400 m² oraz stacjom paliw, posadowione na tej samej nieruchomości, co obiekt handlowy, usługowy, produkcyjny lub stacja paliw, którym towarzyszą, - zachowania maksymalnej powierzchni ekspozycyjnej 0,25 m² dla każdej z reklam, - zachowania maksymalnie 2 reklam na jedno urządzenie.
			15. dodanie w § 13 pkt 2 możliwości sytuowania znaków informacyjnych oraz kierunkowych o kolorystyce właściwej dla danej marki również w pasie drogowym znajdującym się bezpośrednio przed nieruchomością stanowiącą obszar stacji paliw.		Uwaga nieuwzględniona	Ad 15. Zasady umieszczania reklam w pasie drogowym regulują przepisy ustawy z dnia 21 marca 1985 r. o drogach publicznych.
11.	19.12.2022 r.	A.S.-N.	Przedłużenie terminu dostosowania do zasad i warunków określonych w uchwale, a istniejących w dniu wejścia w życie uchwały tablic reklamowych i urządzeń reklamowych do 20 lat.	Teren położony u zbiegu ul. Strzelców Bytomskich / ul. Powstańców Warszawskich (dz. nr 154/62 – obręb Bytom, k. m. 28).	Uwaga nieuwzględniona	Teren będący przedmiotem wniesionej uwagi położony jest w Strefie Wrażliwej, dla której – z uwagi na charakter zabudowy znajdującej się w jej granicach oraz mnogość budynków objętych ochroną konserwatorską – jako optymalny termin dostosowania do zasad i warunków określonych w uchwale dla tablic reklamowych i urządzeń reklamowych istniejących w dniu wejścia w życie uchwały ustalono – w uzgodnieniu ze Śląskim

						Wojewódzkim Konserwatorem Zabytków w Katowicach – okres 5 lat. Przedłużenie tego okresu do 20 lat znacznie opóźniłoby przywracanie ładu przestrzennego w tym rejonie miasta.
12.	19.12.2022 r.	M.S.	Zwolnienie przedmiotowej działki z zasad i warunków ujętych w przedmiotowej uchwale.	Teren położony u zbiegu ul. Strzelców Bytomskich / ul. Powstańców Warszawskich (dz. nr 154/62 – obręb Bytom, k. m. 28).	Uwaga nieuwzględniona	Opracowanie przedmiotowej uchwały wynika z przepisów ustawy z dnia 27 marca 2003 r. o planowaniu i zagospodarowaniu przestrzennym. Zgodnie z art. 37a ust. 5 uchwała ta dotyczy całego obszaru gminy. Brak więc możliwości „zwolnienia przedmiotowej działki z zasad i warunków ujętych w przedmiotowej uchwale”.
13.	19.12.2022 r.	R.N.	1. zwolnienie z obowiązku dostosowania do zasad i warunków określonych w uchwale;	Teren położony u zbiegu ul. Strzelców Bytomskich / ul. Powstańców Warszawskich (dz. nr 154/62 – obręb Bytom, k. m. 28).	Uwaga nieuwzględniona	Ad 1. Opracowanie przedmiotowej uchwały wynika z przepisów ustawy z dnia 27 marca 2003 r. o planowaniu i zagospodarowaniu przestrzennym. Zgodnie z art. 37a ust. 5 uchwała ta dotyczy całego obszaru gminy. Brak więc możliwości „zwolnienia przedmiotowej działki z zasad i warunków ujętych w przedmiotowej uchwale”.
			2. dopisanie w § 4 podpunkt 15 „wydarzeń politycznych i promocyjno-marketingowych”.		Uwaga nieuwzględniona	Ad 2. Zawarta w § 4 ust. 1 pkt 15 projektu uchwały definicja „reklamy okolicznościowej” wyczerpuje wszelkie istotne kategorie tablic reklamowych i urządzeń reklamowych umieszczanych tymczasowo na okres do 30 dni. Są to reklamy o specyficznym charakterze, związane z wydarzeniami kulturalnymi, sportowymi, społecznymi i charytatywnymi organizowanymi zarówno w mieście jak i poza nim. Zarówno wydarzenia polityczne jak i promocja oraz marketing nie mieszczą się w tym zakresie.