



DZIENNIK URZĘDOWY

WOJEWÓDZTWA ŚLĄSKIEGO

Katowice, dnia 06 kwietnia 2023 r.

Poz. 2998

UCHWAŁA NR LI/365/23 RADY GMINY KOZY

z dnia 28 marca 2023 r.

w sprawie zmiany uchwały Nr XX/174/20 Rady Gminy Kozy z dnia 30 listopada 2020 r. w sprawie wyznaczenia obszaru i granic aglomeracji Pisarzowice

Na podstawie art. 18 ust. 2 pkt 15 ustawy z dnia 8 marca 1990 r. o samorządzie gminnym (t.j. Dz. U. z 2023 poz. 40 ze zm.), art. 87 ust. 1, 2 i 4, art. 92 ustawy z dnia 20 lipca 2017 r. Prawo wodne (t.j. Dz. U. z 2022 poz. 2625 ze zm.) oraz rozporządzenia Ministra Gospodarki Morskiej i Żeglugi Śródlądowej z dnia 27 lipca 2018 r. w sprawie sposobu wyznaczania obszarów i granic aglomeracji (Dz. U. z 2018 r. poz. 1586)

Rada Gminy Kozy uchwala, co następuje:

§ 1. W uchwale nr XX/174/20 Rady Gminy Kozy z dnia 30 listopada 2020 r. w sprawie wyznaczenia obszaru i granic Aglomeracji Pisarzowice (Dz. Urz. Woj. Śląskiego z dnia 03.12.2020 r. poz. 8539) wprowadza się następujące zmiany:

1) w § 1:

a) ust. 1 otrzymuje brzmienie:

„Wyznacza się aglomerację Pisarzowice, zwaną dalej „Aglomeracją” o równoważnej liczbie mieszkańców 15 452 z oczyszczalnią ścieków komunalnych zlokalizowaną w Pisarzowicach.”,

b) ust. 2 otrzymuje brzmienie:

„W skład aglomeracji wchodzi miejscowości na terenie gminy Kozy: Kozy, oraz na terenie gminy Wilamowice: Pisarzowice, Hecznarowice”;;

2) załącznik nr 1 do uchwały otrzymuje brzmienie jak w załączniku nr 1 do niniejszej uchwały,

3) załącznik nr 2 do uchwały otrzymuje brzmienie jak w załączniku nr 2 do niniejszej uchwały.

§ 2. Wykonanie uchwały powierza się Wójtowi Gminy Kozy.

§ 3. Uchwała wchodzi w życie po upływie 14 dni od dnia jej ogłoszenia w Dzienniku Urzędowym Województwa Śląskiego.

Przewodniczący Rady Gminy

Milosz Zelek

Załącznik Nr 1 do uchwały Nr LI/365/23
Rady Gminy Kozy
z dnia 28 marca 2023 r.

AGLOMERACJA PISARZOWICE – część opisowa

1. Podstawowe informacje na temat aglomeracji

- 1) Nazwa aglomeracji: Pisarzowice
- 2) Numer identyfikacyjny aglomeracji: PLSL035
- 3) Gminy w aglomeracji: Kozy, Wilamowice
- 4) Wykaz nazw miast i / lub miejscowości w aglomeracji:
 - a) Gmina Kozy: Kozy
 - b) Gmina Wilamowice: Pisarzowice, Hecznarowice
- 5) Położenie aglomeracji: Powiat bielski, Województwo śląskie
- 6) Nazwa miejscowości, w której zlokalizowana jest oczyszczalnia ścieków: Pisarzowice

1. 2. Dokumenty stanowiące podstawę do wyznaczania obszaru i granic aglomeracji

Zgodnie z § 3 ust. 1 Rozporządzenia Ministra Gospodarki Morskiej i Żeglugi Śródlądowej z dnia 27 lipca 2018 r. w sprawie sposobu wyznaczania obszarów i granic aglomeracji (Dz. U. 2018 poz. 1586), podstawę wyznaczenia obszaru i granic aglomeracji stanowią:

- 1) studium uwarunkowań i kierunków zagospodarowania przestrzennego gminy;
- 2) miejscowe plany zagospodarowania przestrzennego;
- 3) ramowe studium uwarunkowań i kierunków zagospodarowania przestrzennego związku metropolitalnego;
- 4) decyzje o warunkach zabudowy i zagospodarowania terenu;
- 5) pozwolenia na budowę w zakresie gospodarki wodnej;
- 6) zgłoszenia budowy, budowli oraz obiektów liniowych w zakresie gospodarki wodnej;
- 7) wieloletnie plany rozwoju i modernizacji urządzeń wodociągowych i urządzeń kanalizacyjnych, o których mowa w art. 21 ust. 1 ustawy z dnia 7 czerwca 2001 r. o zbiorowym zaopatrzeniu w wodę i zbiorowym odprowadzaniu ścieków;
- 8) programy funkcjonalno-użytkowe, o których mowa w art. 31 ust. 2 ustawy z dnia 29 stycznia 2004 r. – Prawo zamówień publicznych (Dz. U. z 2017 r. poz. 1579 i 2018 oraz z 2018 r. poz. 1560).

2. Sposób wyznaczenia granic aglomeracji

Zgodnie z § 3 ust. 3 Rozporządzenia Ministra Gospodarki Morskiej i Żeglugi Śródlądowej z dnia 27 lipca 2018 r. w sprawie sposobu wyznaczania obszarów i granic aglomeracji (Dz. U. 2018 poz. 1586), granica aglomeracji powinna przebiegać wzdłuż zewnętrznych granic działek ewidencyjnych, zabudowanych albo przeznaczonych pod zabudowę, skanalizowanych albo przewidzianych do skanalizowania.

3. Długość i rodzaj sieci kanalizacyjnej

Istniejąca sieć kanalizacyjna w aglomeracji:

sanitarna grawitacyjna:	153,5 km
sanitarna tłoczna:	6,3 km
ogólnospławna grawitacyjna:	0,0 km
ogólnospławna tłoczna:	0,0 km
razem:	159,8 km
deszczowa:	0,0 km

Na terenie aglomeracji nie planuje się budowy nowej sieci kanalizacyjnej.

Inwestycja pn. *Budowa kanalizacji sanitarnej w Gminie Kozy Etap X*, polegająca na budowie sieci kanalizacji sanitarnej o długości 32,3 km została zrealizowana, przy czym na stan z dnia 15.01.2023 r. nie wszystkie osoby przewidziane do podłączenia zostały podłączone do nowopowstałej sieci.

4. Liczba stałych mieszkańców aglomeracji

Liczba osób zameldowanych na obszarze aglomeracji na pobyt stały oraz pobyt czasowy:

mieszkańcy korzystający z sieci kanalizacyjnej:	14 664 Mk
mieszkańcy korzystający ze zbiorników bezodpływowych:	674 Mk
mieszkańcy korzystający z przydomowych oczyszczalni ścieków:	0 Mk
mieszkańcy nieprzyporządkowani do żadnego systemu:	0 Mk
razem:	15 338 Mk

gdzie: 1 Mk = 1 RLM.

Na terenie aglomeracji znajdują się 184 zbiorniki bezodpływowe, z których korzystają stali mieszkańcy. Ścieki tymczasowo gromadzone w zbiornikach bezodpływowych docelowo są wywożone do oczyszczalni ścieków w Pisarzowicach.

5. Liczba osób czasowo przebywających w aglomeracji

Liczbę osób czasowo przebywających w aglomeracji, a więc liczbę zarejestrowanych miejsc noclegowych:

miejsca noclegowe podłączone do sieci kanalizacyjnej:	50 RLM
miejsca noclegowe obsługiwane zbiornikami bezodpływowymi:	0 RLM
miejsca noclegowe podłączone do przydomowych oczyszczalni ścieków:	0 RLM
razem:	50 RLM

6. Przemysł

RLM przemysłu obsługiwane przez sieć kanalizacyjną oraz oczyszczalnię ścieków:

przemysł korzystający z sieci kanalizacyjnej:	64 RLM
ścieki z przemysłu dowożone do oczyszczalni obsługującej aglomerację:	0 RLM
razem:	64 RLM

7. Wskaźnik koncentracji

Zgodnie z § 1 ust. 6 Rozporządzenia Ministra Gospodarki Morskiej i Żeglugi Śródlądowej z dnia 27 lipca 2018 r. w sprawie sposobu wyznaczania obszarów i granic aglomeracji (Dz. U. z 2018 r. poz. 1586), *wskaźnik koncentracji – rozumie się przez to stosunek liczby stałych mieszkańców aglomeracji i osób czasowo przebywających w aglomeracji przewidywanej do obsługi przez planowaną do budowy sieć kanalizacyjną do długości tej sieci, doprowadzającej ścieki do oczyszczalni ścieków albo do końcowego punktu zrzutu ścieków komunalnych.*

W związku z faktem, iż nie przewiduje się podłączenia stałych mieszkańców aglomeracji i osób czasowo przebywających w aglomeracji do planowanej do budowy sieci kanalizacyjnej, doprowadzającej ścieki do oczyszczalni ścieków albo do końcowego punktu zrzutu ścieków komunalnych, wskaźnika koncentracji nie wylicza się.

8. Istniejąca oczyszczalnia ścieków

Agglomeracja obsługiwana jest przez oczyszczalnię ścieków Pisarzowice. Podstawowe dane dotyczące oczyszczalni ścieków w miejscowości Pisarzowice:

Id oczyszczalni zgodnie z KPOŚK	
Adres:	PLSL0350
Kontakt:	Zakład Wodociągów i Kanalizacji w Wilamowicach, ul. Sienkiewicza 2A, 43-330 Wilamowice tel./fax: 33 845 71 71

	zwik@wilamowice.pl
Współrzędne geograficzne oczyszczalni ścieków:	N 49,8931; E 19,1469
Odbiornik ścieków oczyszczonych I rzędu:	Wisła
Odbiornik ścieków oczyszczonych II rzędu:	Soła
Odbiornik ścieków oczyszczonych III rzędu:	Pisarzówka
Bezpośredni odbiornik:	Pisarzówka
Projektowa przepustowość:	średnia: 2 400 m ³ /d maksymalna: 3 400 m ³ /d docelowa maksymalna: 3 400 m ³ /d
Projektowa wydajność:	19 000 RLM
Rodzaj oczyszczalni:	PUB2

Oczyszczalnia ścieków posiada aktualne pozwolenie wodnoprawne na odprowadzanie ścieków z oczyszczalni do środowiska z dnia 2 sierpnia 2021 r., znak KR.ZUZ.5.4210.1.25.2021.IŚ wydane przez Państwowe Gospodarstwo Wodne Wody Polskie – Dyrektora Zarządu Zlewni w Żywcu, ważne do dnia 28 września 2031 r.

Oczyszczone ścieki z oczyszczalni ścieków wprowadzane są do potoku Pisarzówka wylotem zlokalizowanym w km 5+550 o współrzędnych: szerokość (N) – 49,893333435059, długość (E) – 19,148611068726.

Oczyszczalnia ścieków w Pisarzowicach jest oczyszczalnią mechaniczno-biologiczną.

Jej elementami są: krato piaskownik (żelbetowa, podziemna komora), pompownia ścieków surowych, 4 szt. reaktorów biologicznych SBR wyposażone w ruszty napowietrzające oraz pompy osadu nadmiernego i mieszadła pionowe, stacja czterech dmuchaw współpracujących z reaktorami, dwa osadniki wtórne, dwie pompownie osadu, komora pomiarowa ścieków oczyszczonych, komora tlenowej stabilizacji osadu, linia do odwadniania osadów oraz wiata służąca do przechowywania osadu do momentu jego wywozu. Wykorzystana metoda stabilizacji i higienizacji osadu na terenie oczyszczalni wapnem.

Wydajność istniejącej oczyszczalni ścieków w Pisarzowicach zapewnia przyjęcie całego ładunku zanieczyszczeń generowanego na obszarze aglomeracji Pisarzowice, a także przyjęcie ścieków dowożonych z części obszarów gminy Kozy i części gminy Wilamowice nie objętych zasięgiem zbiorczej sieci kanalizacyjnej. Przyjęte rozwiązania technologiczne na przedmiotowej oczyszczalni zapewniają osiągnięcie wymaganych standardów oczyszczania ścieków, w tym podwyższone usuwanie związków biogenych (azotu i fosforu).

Planowana jest modernizacja oczyszczalni ścieków w zakresie dostawy, montażu i uruchomienia urządzeń branży technologiczno-instalacyjnej oraz elektrycznej i AKPiA.

Oczyszczalnia przyjmuje także ścieki spoza obszaru aglomeracji – z części miejscowości Kozy, Pisarzowice i Heczarnowice, na których funkcjonuje zbiorcza kanalizacja sanitarna, ale z różnych względów obszary te nie wchodziły i nigdy nie wchodziły w obszar Aglomeracji -przykładowo kanalizację wybudowano na nich ze środków PROW.

9. System gospodarki ściekowej

9.1. Ścieki komunalne powstające na terenie aglomeracji

Łączna średnia ilość ścieków komunalnych powstających na terenie aglomeracji:

ścieki dopływające kanalizacją:	480 898 m ³ /rok = 1 317,53 m ³ /d
ścieki dowożone taborem:	13 206 m ³ /rok = 36,18 m ³ /d
razem:	494 104 m³/rok = 1 353,71 m³/d

Skład jakościowy ścieków komunalnych powstających na terenie aglomeracji:

BZT ₅ :	565,83 mgO ₂ /l
ChZT:	1 033,67 mgO ₂ /l

Zawiesina ogólna:	430,00 mg/l
Azot ogólny:	125,67 mgN/l
Fosfor ogólny:	16,00 mgP/l

Skład jakościowy ścieków oczyszczonych – odpływających z oczyszczalni ścieków w Pisarzowicach:

BZT ₅ :	4,317 mgO ₂ /l
ChZT:	32,966 mgO ₂ /l
Zawiesina ogólna:	8,708 mg/l
Azot ogólny:	7,697 mgN/l
Fosfor ogólny:	0,653 mgP/l

9.2.Przepustowość istniejącej oczyszczalni ścieków

Jak wskazano w pkt:

projektowa przepustowość średnia:	2 400 m ³ /d
projektowa przepustowość maksymalna:	3 400 m ³ /d
projektowa przepustowość docelowa maksymalna:	3 400 m ³ /d

9.3.Ilość i skład jakościowy ścieków przemysłowych

Jak wskazano w pkt , RLM przemysłu odprowadzane przez zakłady do systemu kanalizacji zbiorczej to 64. Skład jakościowy ścieków przemysłowych dostarczanych do oczyszczalni ścieków w Pisarzowicach:

BZT ₅ :	550 mgO ₂ /l
ChZT:	850 mgO ₂ /l
Zawiesina ogólna:	350 mg/l
Azot ogólny:	15 mgN/l
Fosfor ogólny:	50 mgP/l

Biorąc pod uwagę powyższe, średnia ilość ścieków przemysłowych powstających na terenie aglomeracji i odprowadzana do systemu kanalizacji zbiorczej to 6,99 m³/d.

9.4.Nazwy zakładów, których podłączenie do systemu kanalizacji zbiorczej jest planowane

Nie planuje się podłączenia zakładów do systemu kanalizacji zbiorczej.

9.5.Uzasadnienie określonej RLM aglomeracji

Stali mieszkańcy aglomeracji korzystający z sieci kanalizacyjnej:	14 664
Stali mieszkańcy korzystający ze zbiorników bezodpływowych:	674
Stali mieszkańcy korzystający z przydomowych oczyszczalni ścieków:	0
Stali mieszkańcy nieprzyporządkowani do żadnego systemu:	0
Stali mieszkańcy planowani do podłączenia do aglomeracji:	0
Osoby czasowo przebywające w aglomeracji korzystające z sieci kanalizacyjnej:	50
Osoby czasowo przebywające w aglomeracji korzystające ze zbiorników bezodpływowych:	0
Osoby czasowo przebywające w aglomeracji korzystające z przydomowych oczyszczalni ścieków:	0
Osoby czasowo przebywające w aglomeracji nieprzyporządkowane do żadnego systemu:	0
Osoby czasowo przebywające (zarejestrowane miejsca noclegowe) planowane do podłączenia do aglomeracji:	0
Zakłady przemysłowe korzystające z sieci kanalizacyjnej:	64
Zakłady przemysłowe korzystające ze zbiorników bezodpływowych:	0

Zakłady przemysłowe korzystające z przydomowych oczyszczalni ścieków:	0
Zakłady przemysłowe nieprzyurządzone do żadnego systemu:	0
Zakłady przemysłowe planowane do podłączenia do aglomeracji:	0
Suma:	15 452

Ścieki pochodzące z obszarów wyłączonych z aglomeracji będą w dalszym ciągu tymczasowo gromadzone w zbiornikach bezodpływowych, skąd docelowo będą wywożone do oczyszczalni ścieków w Pisarzowicach.

9.6. Ilość ścieków powstających na terenie aglomeracji nieobjętych systemem kanalizacji zbiorczej.

Jak wskazano w pkt, ilość ścieków powstających na terenie aglomeracji nieobjętych systemem kanalizacji zbiorczej wynosi:

ścieki dowożone taborem:	13 206 m ³ /rok = 36,18 m ³ /d
--------------------------	--

10. Spełnienie przez aglomerację Pisarzowice warunków wskazanych w art. 87a ustawy *Prawo wodne*

Zgodnie z art. 87a ustawy z dnia 20 lipca 2017 r. Prawo wodne (t.j. Dz. U. z 2022 poz. 2625 z późn. zm.), *Aglomeracja wyznaczona na podstawie art. 87 ust. 1 powinna spełniać następujące warunki:*

- 1) być wyposażona w sieć kanalizacyjną gwarantującą zbieranie co najmniej 98% ładunku zanieczyszczeń z obszaru aglomeracji wyrażonego w równoważnej liczbie mieszkańców;

Procent skanalizowania aglomeracji Pisarzowice wynosi:

Lp.	RLM korzystających z sieci kanalizacyjnej	[RLM]
1	RLM mieszkańców zameldowanych na pobyt stały lub czasowy	14 664
2	RLM przemysłu	64
3	RLM osób czasowo przebywających w aglomeracji	50
-	RLM rzeczywiste aglomeracji	15 452
% RLM korzystających z sieci kanalizacyjnej		95,64%

- 2) ładunek zanieczyszczeń niezabrany siecią kanalizacyjną, o której mowa w pkt 1:

- a) w przypadku gdy stanowi nie więcej niż 2% ładunku zanieczyszczeń z obszaru aglomeracji – jest mniejszy niż 2000 równoważnej liczby mieszkańców oraz
- b) jest oczyszczany w innych systemach oczyszczania ścieków, zapewniających taki sam poziom ochrony środowiska jak dla całej aglomeracji;

Biorąc pod uwagę, że:

RLM korzystających z sieci kanalizacyjnej: 14 778
RLM rzeczywiste aglomeracji: 15 452

ładunek zanieczyszczeń niezabrany siecią kanalizacyjną wynosi:

$$15\,452 - 14\,778 = 674 \text{ RLM}$$

Powyższy ładunek jest czasowo gromadzony w zbiornikach bezodpływowych, skąd docelowo jest wywożony do oczyszczalni ścieków w Pisarzowicach.

- 3) zapewniać wydajność oczyszczalni ścieków pozwalającą odebrać całość ładunku zanieczyszczeń powstających w aglomeracji wyrażonego w równoważnej liczbie mieszkańców oraz

Biorąc pod uwagę, że:

Projektowa wydajność oczyszczalni w RLM: 19 000
RLM rzeczywiste aglomeracji: 15 452

stwierdza się, że wydajność oczyszczalni ścieków pozwalającą odebrać całość ładunku zanieczyszczeń powstających w aglomeracji jest zapewniona.

4) stosować technologię oczyszczania ścieków z aglomeracji gwarantującą osiągnięcie wymaganych przepisami powszechnie obowiązującymi standardów oczyszczania ścieków dla oczyszczalni ścieków w aglomeracji o określonej wielkości wyrażonej równoważną liczbą mieszkańców.

Oczyszczalnia ścieków w Pisarzowicach spełnia wymagania określone w:

· pozwoleniu wodnoprawnym na odprowadzanie ścieków z oczyszczalni do środowiska z dnia 2 sierpnia 2021 r., znak KR.ZUZ.5.4210.1.25.2021.IŚ wydanym przez Państwowe Gospodarstwo Wodne Wody Polskie – Dyrektora Zarządu Zlewni w Żywcu,

· Rozporządzeniu Ministra Gospodarki Morskiej i Żeglugi Śródlądowej z dnia 12 lipca 2019 r. w sprawie substancji szczególnie szkodliwych dla środowiska wodnego oraz warunków, jakie należy spełnić przy wprowadzaniu do wód lub do ziemi ścieków, a także przy odprowadzaniu wód opadowych lub roztopowych do wód lub do urządzeń wodnych (Dz. U. 2019 poz. 1311).

W świetle informacji przedstawionych w niniejszym punkcie należy stwierdzić, że aglomeracja Pisarzowice:

- nie spełnia warunku wskazanego w ustępie 1. Warunek zostanie spełniony po podłączeniu wszystkich przewidzianych osób do kanalizacji sanitarnej wybudowanej w ramach zadania pn. *Budowa kanalizacji sanitarnej w Gminie Kozy Etap X*,
- spełnia warunki wskazane w ustępach 2, 3 i 4 art. 87a ustawy z dnia 20 lipca 2017 r. Prawo wodne (t.j. Dz. U. z 2022 poz. 2625 z późn. zm.).

11. Strefy ochronne ujęć wody

Obszar aglomeracji Pisarzowice położony jest w strefie ochronnej ujęcia wody powierzchniowej „Zasole” z rzeki Soły w miejscowości Oświęcim ustanowionej Rozporządzeniem nr 24/2016 Dyrektora Regionalnego Zarządu Gospodarki Wodnej

w Krakowie z dnia 22 lipca 2016 r. (Dz. Urz. Woj. Śląskiego z 2016 r. poz. 4144 z późn. zm., Dz. Urz. Woj. Małopolskiego z 2016 r. poz. 4475 z późn. zm.).

Strefa ochronna dzieli się na teren ochrony bezpośredniej i teren ochrony pośredniej.

Obszar aglomeracji Pisarzowice usytuowany jest na terenie ochrony pośredniej. Teren ochrony pośredniej o łącznej powierzchni 12 315,28 ha obejmuje zlewnię rzeki Soły od zbiornika Czaniec do Mostu Jagiellońskiego w Oświęcimiu. Teren ten obejmuje część Miasta Oświęcim, a także tereny miejscowości: Rajsko, Wilczkowice, Przecieszyn, Skidzin, Brzeszcze – część, Zasole, Łęki, Zasole Bielańskie, Bielany, Wilamowice, Nowa Wieś, Hecznarowice, Pisarzowice, Kęty – część, Kozy, Kobiernice, Bujaków i Czaniec – część.

Na terenie ochrony pośredniej zabrania się:

- wprowadzania ścieków do wód lub do ziemi, z wyłączeniem spełniających wymagania określone w przepisach odrębnych tj. wód opadowych i roztopowych, ujętych w otwarte lub zamknięte systemy kanalizacyjne, pochodzące z powierzchni zanieczyszczonych o trwałej nawierzchni, w szczególności z miast, portów, lotnisk, terenów przemysłowych, handlowych, usługowych i składowych, baz transportowych oraz dróg i parkingów; ścieków pochodzących z oczyszczalni komunalnych, przydomowych i przemysłowych; ścieków pochodzących z obiektów chowu lub hodowli ryb łososiowatych lub ryb innych niż łososiowate;
- rolniczego wykorzystania ścieków;
- stosowania środków ochrony roślin, które według zezwolenia na wprowadzanie środków ochrony roślin do obrotu są klasyfikowane jako niebezpieczne dla środowiska;
- stosowania nawozów naturalnych i organicznych, w postaci stałej lub płynnej, w okresie od 1 listopada do 31 marca, z wyjątkiem nawozów stosowanych pod uprawy pod osłonami (szklarnie, inspekty, namioty foliowe);
- lokalizowania ferm chowu lub hodowli zwierząt, bez posiadania szczelnej płyty gnojowej;
- urządzania przyzmk kiszonkowych i obornikowych bez szczelnej izolacji od podłoża;
- przechowywania lub składowania odpadów promieniotwórczych;

- lokalizowania magazynów ropy naftowej, produktów ropopochodnych (z wyłączeniem gazu płynnego), substancji szczególnie szkodliwych dla środowiska wodnego oraz substancji priorytetowych w dziedzinie polityki wodnej, a także rurociągów do transportu;
- lokalizowania składowisk odpadów komunalnych, niebezpiecznych, innych niż niebezpieczne i obojętne oraz obojętnych;
- lokalizowania w obszarach narażonych na niebezpieczeństwo powodzi zakładów przemysłowych, których instalacje zaliczane są do przedsięwzięć mogących zawsze znacząco lub potencjalnie znacząco oddziaływać na środowisko, określonych w przepisach odrębnych;
- lokalizowania nowych ujęć wód powierzchniowych i podziemnych, w tym na potrzeby zwykłego korzystania z wód, w odległości mniejszej niż 2000 m od granicy terenu ochrony bezpośredniej ujęcia wody „Zasole”, z wyłączeniem ujęć wykonywanych w ramach rozbudowy i modernizacji ujęcia „Zasole”;
- dokonywania zmian stosunków wodnych, jeżeli zmiany te nie służą racjonalnej gospodarce wodnej lub rybackiej, a także wykonywania prac ziemnych trwale zniekształcających rzeźbę terenu, z wyjątkiem prac związanych z zabezpieczeniem przeciwpowodziowym lub budową, odbudową, utrzymaniem i remontem urządzeń wodnych;
- prowadzenia robót ziemnych w pasie do 50 m po obu stronach cieków bez wcześniejszego powiadomienia użytkownika ujęcia wody;
- budowy torów kolejowych, dróg krajowych, wojewódzkich i powiatowych oraz mostów na ich ciągach, a także urządzania parkingów bez ujmowania wód opadowych i roztopowych w systemy kanalizacji deszczowej zamkniętej lub otwartej w postaci rowów izolowanych oraz bez urządzeń zapewniających oczyszczenie ich przed wprowadzeniem do wód lub do ziemi do poziomu wymaganego przepisami odrębnymi;
- mycia pojazdów mechanicznych poza myjniemi usługowymi;
- lokalizowania nowych cmentarzy oraz grzebania zwłok zwierzęcych w odległości mniejszej niż 500 m od studni, źródeł i strumieni.

12. Obszary ochronne zbiorników wód śródlądowych

W granicach i obszarze aglomeracji nie ma wyznaczonych obszarów ochronnych zbiorników wód śródlądowych.

13. Formy ochrony przyrody

W granicach aglomeracji Pisarzowice zlokalizowane są formy ochrony przyrody wskazane poniżej.

13.1. Natura 2000 – obszar siedliskowy – PLH240023 Beskid Mały

Niewielki fragment południowej części aglomeracji zlokalizowany jest na terenie obszaru siedliskowego Beskid Mały.

Dane podstawowe:

Nazwa:	Beskid Mały
Kod obszaru:	PLH240023
Rodzaj ochrony:	Dyrektywa siedliskowa
Powierzchnia [ha]:	7186,1600

Dane aktu prawnego o utworzeniu, ustanowieniu lub wyznaczeniu:

- Tytuł: decyzja Komisji z dnia 12 grudnia 2008 r. przyjmująca na mocy dyrektywy Rady 92/43/EWG drugi zaktualizowany wykaz terenów mających znaczenie dla Wspólnoty składających się na alpejski region biogeograficzny (notyfikowana jako dokument nr C(2008) 7973)(2009/91/WE)
- Miejsce publikacji: Dziennik Urzędowy Unii Europejskiej
- Oznaczenie dziennika urzędowego: L 43 str. 21
- Data publikacji: 2009-02-13

- Tytuł: Rozporządzenie Ministra Klimatu i Środowiska z dnia 25 marca 2022 r. w sprawie specjalnego obszaru ochrony siedlisk Beskid Mały (PLH240023)
- Miejsce publikacji: Dziennik Ustaw Rzeczypospolitej Polskiej
- Oznaczenie dziennika urzędowego: Dz. U. 2022 poz. 1016
- Data publikacji: 2022-05-13

13.2. Park Krajobrazowy Beskidu Małego

Fragment południowej części aglomeracji zlokalizowany jest w otulinie Parku Krajobrazowego Beskid Mały.

Dane podstawowe:

Data utworzenia:	1998-07-11
Powierzchnia [ha]:	25770,0000
Powierzchnia otuliny [ha]:	22758,0000

Dane aktu prawnego o utworzeniu, ustanowieniu lub wyznaczeniu:

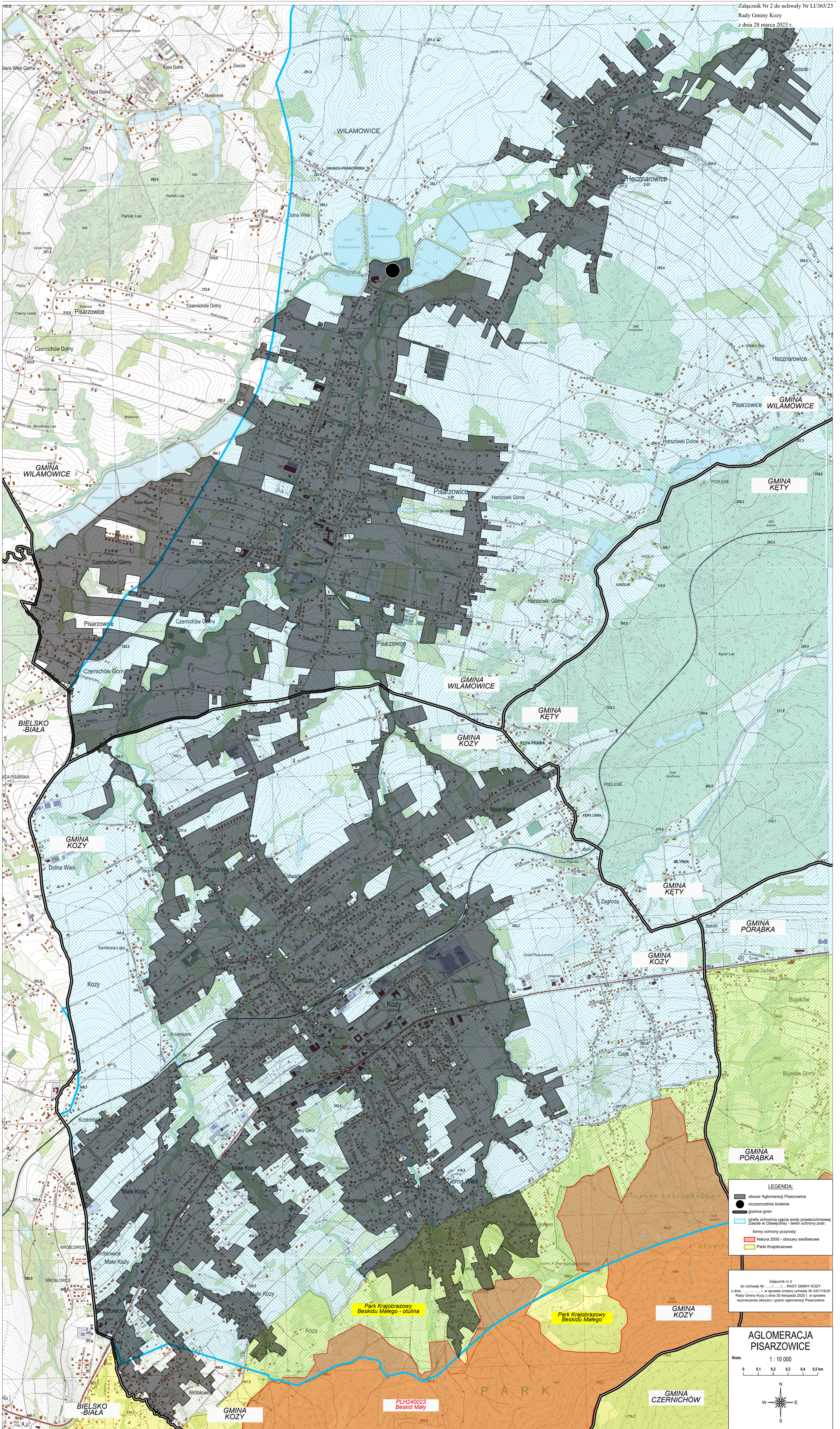
- Tytuł: Rozporządzenie Nr 9/98 Wojewody Bielskiego z dnia 16 czerwca 1998 r.
- Miejsce publikacji: Dz. Urz. Województwa Bielskiego
- Oznaczenie Dziennika Urzędowego: Dz. Urz. Woj. Bielskiego Nr 9, poz. 110
- Data publikacji: 1998-06-26

Opis celów ochrony:

W celu zapewnienia warunków dla właściwych form ochrony i kształtowania środowiska, przy równoczesnym rozwoju funkcji dydaktyczno-naukowych, turystycznych i rekreacyjnych, na terenie Parku i jego otuliny obowiązuje stosowanie następujących ogólnych zasad i kierunków działania:

1. Ochrona dziedzictwa przyrodniczego i kulturowego.
2. Ochrona środowiska i krajobrazu przed:
 - zakłóceniami stosunków wodnych,
 - degradacją gleb i szaty roślinnej,
 - zanieczyszczeniami powietrza,
 - zakłóceniami harmonii w krajobrazie.
3. Czynna ochrona środowiska poprzez:
 - likwidację lub ograniczenie na terenie Parku działalności gospodarczej szkodliwej dla środowiska, prawidłową politykę przestrzenną,
 - utrzymanie, odnawianie i wzbogacanie zasobów przyrodniczych, krajobrazowych i kulturowych.
4. Prowadzenie gospodarki rolnej, leśnej i łowieckiej w sposób umożliwiający realizację celów wymienionych w § 1 rozporządzenia.

Załącznik Nr 2 do uchwały Nr LI/365/23
Rady Gminy Kozy
z dnia 28 marca 2023 r.



LEGENDA:

- obszar Aglomeracji Piszczalnia
- oczyszczalnia ścieków
- granice gmin
- strefa ochronna ujęcia wody powierzchniowej Zasole w Osławiecinu - teren ochrony posr.
- formy ochrony przyrody:
 - Natura 2000 - obszary siedliskowe
 - Parki Krajobrazowe

Załącznik nr 2 do Uchwały Nr ... RADY GMINY KOZY z dnia ... w sprawie zmiany uchwały Nr XX/174/20 Rady Gminy Kozy z dnia 20 listopada 2020 r. w sprawie wyznaczenia obszaru i granic aglomeracji Piszczalnia

AGLOMERACJA PISZCZALNIA

Skala: 1 : 10 000

0 0,1 0,2 0,3 0,4 0,5 km

W N E S

PLH240023
Beskid Mały