



# DZIENNIK URZĘDOWY

## WOJEWÓDZTWA ŚLĄSKIEGO

---

Katowice, dnia 7 października 2024 r.

Poz. 6629

### ZARZĄDZENIE REGIONALNEGO DYREKTORA OCHRONY ŚRODOWISKA W KATOWICACH

z dnia 1 października 2024 r.

#### w sprawie ustanowienia planu zadań ochronnych dla obszaru Natura 2000 Las koło Tworkowa PLH240040

Na podstawie art. 28 ust. 5 ustawy z dnia 16 kwietnia 2004 o ochronie przyrody (Dz. U. z 2023 r. poz. 1336, 1688 i 1890 oraz z 2024 r. poz. 1089)

#### zarządza się, co następuje:

§ 1. Ustanawia się plan zadań ochronnych dla obszaru Natura 2000 Las koło Tworkowa PLH240040, zwanego dalej „obszarem Natura 2000” położonego w gminie Krzyżanowice, w powiecie raciborskim.

§ 2. Opis granic obszaru Natura 2000 w postaci współrzędnych punktów załamania granicy w układzie współrzędnych płaskich prostokątnych PL-1992 określa załącznik nr 1 do zarządzenia.

§ 3. Mapę obszaru Natura 2000 stanowi załącznik nr 2 do zarządzenia.

§ 4. Identyfikację istniejących i potencjalnych zagrożeń dla zachowania właściwego stanu ochrony gatunku i jego siedliska będącego przedmiotem ochrony określa załącznik nr 3 do zarządzenia.

§ 5. Cele działań ochronnych określa załącznik nr 4 do zarządzenia.

§ 6. Działania ochronne ze wskazaniem podmiotów odpowiedzialnych za ich wykonanie i obszarów ich wdrażania określa załącznik nr 5 do zarządzenia.

§ 7. Zarządzenie wchodzi w życie po upływie 14 dni od dnia ogłoszenia.

§ 8. Traci moc Zarządzenie Nr 27/2013 Regionalnego Dyrektora Ochrony Środowiska w Katowicach z dnia 28 października 2013 r. w sprawie ustanowienia planu zadań ochronnych dla obszaru Natura 2000 Las koło Tworkowa PLH240040 (Dz. Urz. Woj. Śląskiego z 2013 r. poz. 6286).

Regionalny Dyrektor Ochrony Środowiska  
w Katowicach

**dr Mirosława Mierczyk-Sawicka**

Załącznik Nr 1 do zarządzenia

Regionalnego Dyrektora Ochrony Środowiska w Katowicach

z dnia 1 października 2024 r.

**Opis granic obszaru Natura 2000 Las koło Tworkowa PLH240040 w postaci współrzędnych punktów ich załamania w układzie współrzędnych płaskich prostokątnych PL-1992**

Nr	X	Y
1	239884,82	446778,12
2	239862,88	446813,70
3	239871,91	446838,84
4	239794,21	446858,36
5	239787,32	446836,06
6	239776,68	446839,12
7	239734,11	446854,76
8	239719,80	446860,02
9	239628,35	446893,62
10	239648,99	446955,85
11	239622,55	446949,41
12	239601,91	446940,70
13	239534,19	446946,50
14	239523,87	446951,02
15	239483,89	446965,21
16	239451,64	446989,39
17	239416,82	447062,91
18	239470,67	447083,55
19	239461,64	447115,15
20	239457,45	447146,43
21	239465,83	447262,84
22	239481,63	447331,52
23	239485,61	447333,06
24	239511,62	447343,13
25	239406,82	447522,74
26	239339,75	447592,39
27	239268,15	447669,14
28	239198,19	447763,62
29	239197,67	447764,49
30	239165,94	447817,15
31	239148,21	447860,36
32	239129,51	447918,42

---

33	239105,32	447993,53
34	239077,91	448072,22
35	239008,26	448141,22
36	238926,99	448192,96
37	238829,62	448256,02
38	238799,63	448246,34
39	238782,54	448218,29
40	238634,20	448089,31
41	238637,80	448068,43
42	238653,55	447977,09
43	238663,23	447947,10
44	238712,18	447873,83
45	238713,21	447872,29
46	238777,05	447838,75
47	238817,04	447821,66
48	238957,28	447778,12
49	238959,84	447689,56
50	238962,28	447552,11
51	238962,47	447541,12
52	238953,01	447542,12
53	238935,06	447544,02
54	238862,18	447515,32
55	238798,66	447496,62
56	238742,23	447492,11
57	238701,28	447486,95
58	238658,07	447479,53
59	238617,76	447469,54
60	238583,29	447489,90
61	238585,56	447519,50
62	238581,01	447519,50
63	238571,90	447499,01
64	238480,81	447264,45
65	238398,83	447041,28
66	238517,25	447009,40
67	238767,74	446936,53
68	238767,74	446893,26
69	238774,57	446865,94
70	238801,90	446843,16
71	238821,56	446844,72

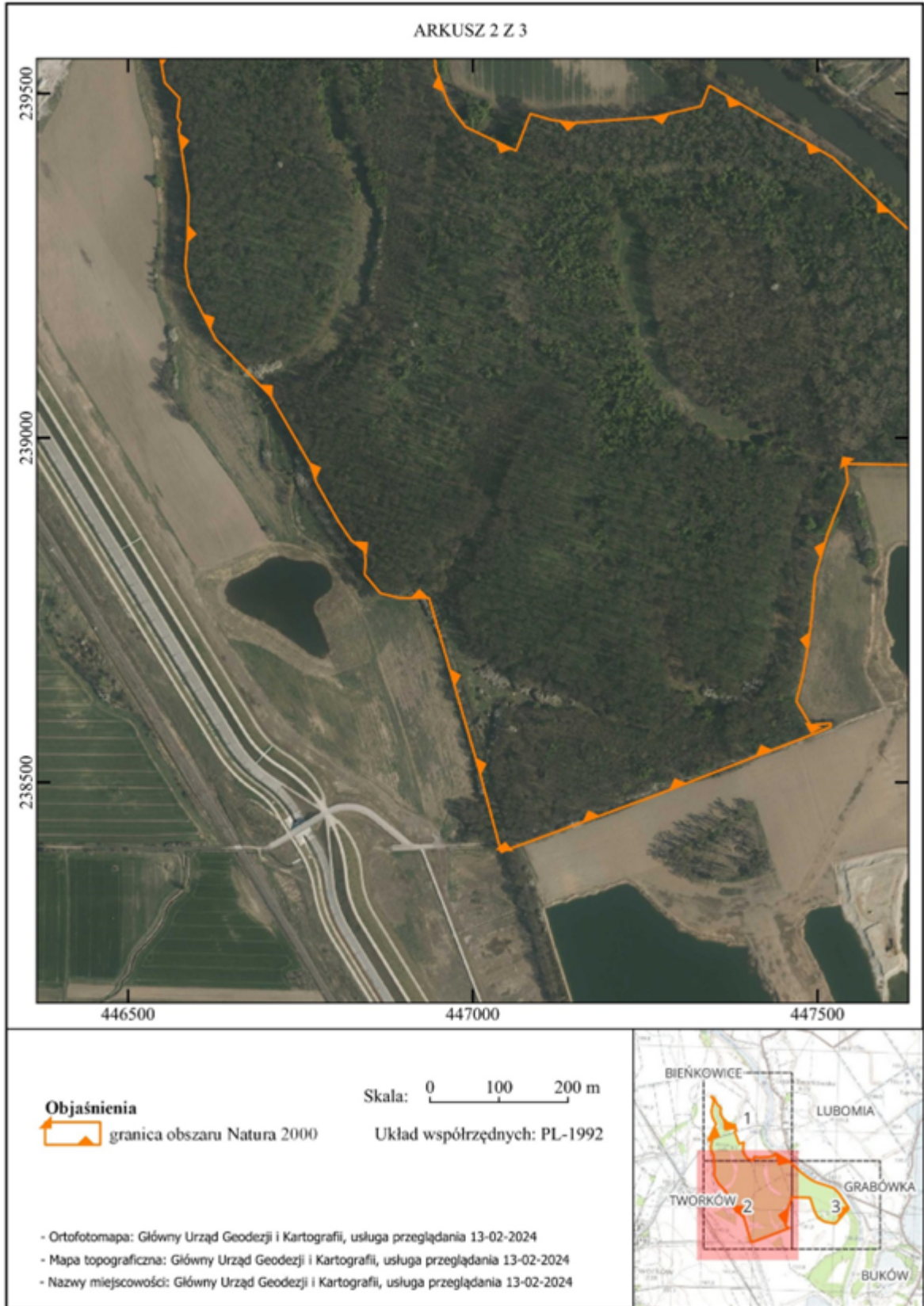
---

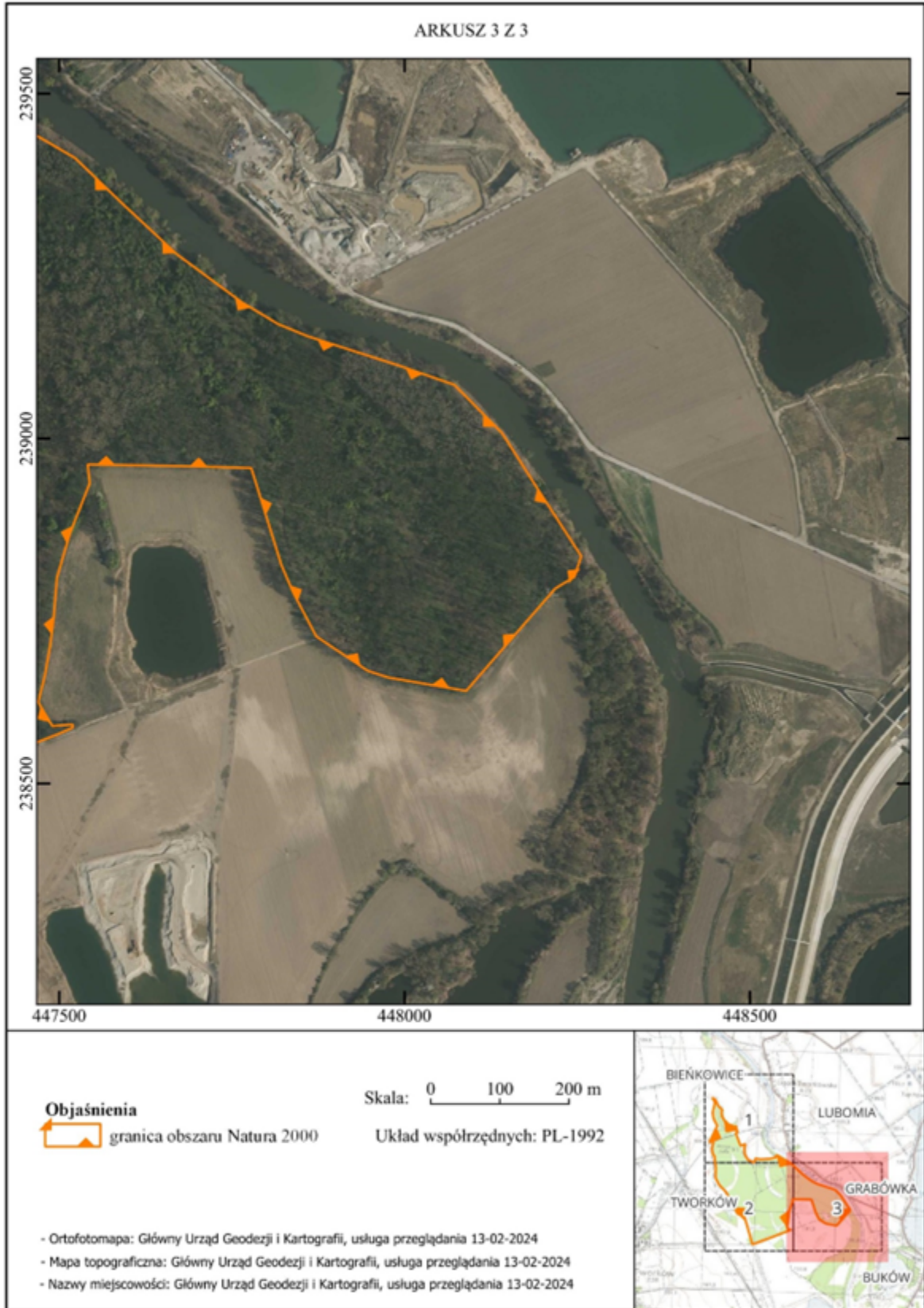
72	238836,39	446842,67
73	238851,54	446823,65
74	238879,60	446804,62
75	238935,38	446773,02
76	238959,89	446765,28
77	239029,68	446724,91
78	239060,82	446706,91
79	239142,73	446627,27
80	239219,47	446588,25
81	239248,81	446583,09
71	238821,56	446844,72
72	238836,39	446842,67
73	238851,54	446823,65
74	238879,60	446804,62
75	238935,38	446773,02
76	238959,89	446765,28
77	239029,68	446724,91
78	239060,82	446706,91
79	239142,73	446627,27
80	239219,47	446588,25
81	239248,81	446583,09
100	239997,94	446553,20
101	240044,48	446550,15
102	240084,21	446557,92
103	240153,21	446575,01
104	240183,15	446569,59
105	240225,27	446540,81
106	240199,48	446582,79
107	240121,57	446619,20
108	240071,60	446669,71
109	240040,70	446656,57
110	240015,28	446663,06
111	239991,86	446661,90
112	239973,74	446679,95
113	239948,95	446687,03
114	239920,12	446722,55
115	239891,73	446743,38
116	239884,82	446778,12

Załącznik Nr 2 do zarządzenia  
Regionalnego Dyrektora Ochrony Środowiska w Katowicach  
z dnia 1 października 2024 r.

**Mapa obszaru Natura 2000**







Załącznik Nr 3 do zarządzenia

Regionalnego Dyrektora Ochrony Środowiska w Katowicach

z dnia 1 października 2024 r.

**Identyfikacja istniejących i potencjalnych zagrożeń dla zachowania właściwego stanu ochrony gatunku i jego siedliska będącego przedmiotem ochrony**

Przedmiot ochrony	Zagrożenie	Opis zagrożenia
9170 Grąd Środkowoeuropejski i subkontynentalny ( <i>Galio-Carpinetum, Tilio-Carpinetum</i> )	Istniejące	
	B02.04 Usuwanie martwych i umierających drzew	W płatach siedliska stwierdzono małą ilość martwego drewna, co może być spowodowane wiekiem drzewostanu i usuwaniem w przeszłości posuszu. Mała ilość martwego drewna w lesie oznacza małą powierzchnię siedliska dla organizmów ksylobiontycznych, które do egzystencji potrzebują martwego drewna. Są to organizmy pełniące istotne funkcje w procesie rozkładu drewna i w procesie glebotwórczym.
	B02.06 Przerzedzenie warstwy drzew	Przerzedzony drzewostan dębowy – sprzyja rozwojowi gatunków ekspansywnych. Zmiana warunków świetlnych w dnie lasu skutkuje ekspansją gatunków rodzimych bądź inwazją gatunków obcych, które powodują zmianę struktury siedliska.
	I01 Obce gatunki inwazyjne	Na 2 stanowiskach sporadycznie występuje niecierpek drobnokwiatowy <i>Impatiens parviflora</i> . Istnieje ryzyko zwiększenia powierzchni zajmowanej przez ten gatunek, który powoduje zmianę struktury siedliska.
	I02 Problematiczne gatunki rodzime	Na 2 stanowiskach stwierdzono ekspansję pokrzywy zwyczajnej <i>Urtica dioica</i> . Istnieje ryzyko zwiększenia powierzchni zajmowanej przez ten gatunek, co przyczyni się do zaburzenia struktury siedliska.
	Potencjalne	
	X Brak zagrożeń i nacisków	W odniesieniu do siedliska nie stwierdzono prawdopodobnych zagrożeń potencjalnych.
*91E0 Łęgi wierzbowe, topolowe, olszowe i jesionowe ( <i>Salicetum albo-fragilis, Populetum albae, Alnenion glutinoso-incanae, olsy źródliskowe</i> )	Istniejące	
	B02.04 Usuwanie martwych i umierających drzew	W siedlisku stwierdzono małą ilość martwego drewna, co może być spowodowane wiekiem drzewostanu i usuwaniem w przeszłości posuszu. Mała ilość martwego drewna w lesie oznacza małą powierzchnię siedliska dla organizmów ksylobiontycznych, które do egzystencji potrzebują martwego drewna. Są to organizmy pełniące istotne funkcje w procesie rozkładu drewna i w procesie glebotwórczym.
	I01 Obce gatunki inwazyjne	W siedlisku występują 3 gatunki: niecierpek gruczołowaty <i>Impatiens glandulifera</i> i rdestowce ostrokończysty <i>Reynoutria japonica</i> i pośredni <i>R. × bohemica</i> – łącznie. Na transekcji gatunki te nie dominują fałjalnie, jednak bliżej koryta Odry rdestowce osiągają znacznie większe pokrycie, co przyczyni się do zaburzenia struktury siedliska.
	I02 Problematiczne gatunki rodzime	Silna ekspansja pokrzywy zwyczajnej <i>Urtica dioica</i> , która ogranicza wzrost innych gatunków typowych dla siedliska.
	Potencjalne	

	J02.03 Regulowanie (prostowanie) koryt rzecznych i zmiana przebiegu koryt rzecznych	Wykonana w przeszłości regulacja znacząco zmieniła linię ciek. Koryto Odry zostało pogłębione i wyprostowane, usypano wały przeciwpowodziowe. W efekcie dynamika zalewów i przewodnienie podłoża obniżone jest w stosunku do normalnego. Wszelkie regulowanie koryt rzecznych i zmiana ich przebiegu negatywnie mogą wpływać na utrzymanie odpowiedniego poziomu nawodnienia siedliska, przez co może dochodzić do przesuszania lub nadmiernego zalewania siedliska.
91F0 Łęgowe lasy dębowo-wiązowo-jesionowe ( <i>Ficario-Ulmetum</i> )	Istniejące	
	B02.04 Usuwanie martwych i umierających drzew	W płatach siedliska stwierdzono małą ilość martwego drewna, co może być spowodowane wiekiem drzewostanu i usuwaniem w przeszłości posuszu. Mała ilość martwego drewna w lesie oznacza małą powierzchnię siedliska dla organizmów ksylobiontycznych, które do egzystencji potrzebują martwego drewna. Są to organizmy pełniące istotne funkcje w procesie rozkładu drewna i w procesie glebotwórczym.
	I01 Obce gatunki inwazyjne	W siedlisku stwierdzono występowanie 3 gatunków: niecierpki gruczołowaty <i>Impatiens glandulifera</i> i drobnokwiatowy <i>Impatiens parviflora</i> oraz rdestowiec ostrokończysty <i>Reynoutria japonica</i> . Istnieje ryzyko zwiększenia powierzchni zajmowanej przez te gatunki, co przyczyni się do zaburzenia struktury siedliska.
	I02 Problematiczne gatunki rodzime	Silna ekspansja pokrzywy zwyczajnej <i>Urtica dioica</i> , która ogranicza wzrost innych gatunków typowych dla siedliska.
	K04.03 Zawleczenie choroby (patogeny mikrobowe)	Zamieranie jesionu wyniosłego <i>Fraxinus excelsior</i> wskutek porażenia drzew przez grzyby, przede wszystkim <i>Hymenoscyphus fraxineus</i> (= <i>Chalara fraxinea</i> ) może przyczynić się do zaburzenia struktury siedliska.
	Potencjalne	
X Brak zagrożeń i nacisków	W odniesieniu do siedliska nie stwierdzono prawdopodobnych zagrożeń potencjalnych	
*1084 Pachnica dębowa ( <i>Osmoderma eremita</i> )	Istniejące	
	X Brak zagrożeń i nacisków	W odniesieniu do gatunku nie stwierdzono zagrożeń istniejących.
	Potencjalne	
J02.04.01 Zalewanie	Oba stanowiska, a tym samym cały obszar położony jest wewnątrz Polderu Racibórz Dolny. W przypadku całkowitego zalania polderu istnieje ryzyko zniszczenia części lub całości populacji.	
1086 Zgniotek cynobrowy ( <i>Cucujus cinnaberinus</i> )	Istniejące	
	X Brak zagrożeń i nacisków	W odniesieniu do gatunku nie stwierdzono zagrożeń istniejących.
	Potencjalne	
	J02.04.01 Zalewanie	Stanowisko, a tym samym cały obszar położony jest wewnątrz Polderu Racibórz Dolny. W przypadku całkowitego zalania polderu istnieje ryzyko zniszczenia części lub całości populacji.
I01 Obce gatunki inwazyjne	Na terenie obszaru, występują inwazyjne gatunki obce tj. rdestowce, niecierpek gruczołowaty, nawłóć kanadyjska oraz kolczurka klapowana, które mogą być w przyszłości powodem utrudnienia dyspersji i rozwoju populacji poprzez zarośnięcie dna lasu. Obecnie nie stwarzają	

---

		zagrożenia dla gatunku.
--	--	-------------------------

## Załącznik Nr 4 do zarządzenia

Regionalnego Dyrektora Ochrony Środowiska w Katowicach

z dnia 1 października 2024 r.

**Cele działań ochronnych**

Przedmiot ochrony	Parametr/wskaźnik <sup>[1]</sup>	Cel działań ochronnych <sup>[2]</sup>
9170 Grąd Środkowo-europejski i subkontynen-talny ( <i>Galio-Carpinetum, Tilio-Carpinetum</i> )	Ogólny cel ochrony	Celem ochrony jest referencyjny stan siedliska rozumiany poprzez poprawę lub utrzymanie stanu poszczególnych wskaźników, z uwzględnieniem naturalnych procesów (U1).
	Powierzchnia siedliska	Utrzymanie siedliska w obszarze na powierzchni co najmniej 18 ha, z uwzględnieniem naturalnych procesów (FV). Brak wyraźnego kurczenia się powierzchni poza przyczynami naturalnymi.
	Charakterystyczna kombinacja florystyczna	Utrzymanie oceny wskaźnika na poziomie, gdzie charakterystyczna kombinacja florystyczna jest typowa, właściwa dla siedliska przyrodniczego (z uwzględnieniem specyfiki regionalnej i zróżnicowania fitosocjologicznego) (FV) na 1 stanowisku oraz na poziomie zniekształconej w stosunku do typowej dla siedliska w danym regionie (U1) na 2 stanowiskach.
	Inwazyjne gatunki obce w podszycie i runie	Utrzymanie oceny wskaźnika na poziomie brak występowania (FV) na 1 stanowisku oraz na poziomie sporadycznie, nie więcej niż 2% pokrycia (U1) na 2 stanowiskach.
	Ekspansywne gatunki rodzime w runie	Utrzymanie oceny wskaźnika na poziomie występowania pojedynczo, powyżej 1%, lecz nie więcej niż 5% pokrycia, (U1) na 1 stanowisku oraz utrzymanie oceny wskaźnika na poziomie występowania licznego, ponad 5% pokrycia (U2) na 2 stanowiskach (dopuszczalne jest nawet duże pokrycie pokrzywy zwyczajnej).
	Struktura pionowa i przestrzenna roślinności	Utrzymanie oceny wskaźnika na poziomie zróżnicowana; >50% powierzchni pokryte przez zwarty drzewostan, jednak obecne luki i prześwietlenia (FV) na 2 stanowiskach oraz na poziomie jednolity stary drzewostan lub struktura zróżnicowana ze zwartym starym drzewostanem zajmującym 10–50% powierzchni (U1) na 1 stanowisku.
	Wiek drzewostanu (udział starodrzewu)	Utrzymanie oceny wskaźnika na poziomie >10% udział drzew starszych niż 100 lat (FV), na wszystkich 3 stanowiskach.
	Naturalne odnowienie drzewostanu	Utrzymanie oceny wskaźnika na poziomie obfite, w lukach i prześwietleniach, brak pod okapem drzewostanu, ślady zgryzania nieliczne (FV) na 2 stanowiskach oraz na poziomie pojedyncze, nie reagujące na luki lub też w lukach, lecz z licznymi śladami zgryzania przez zwierzyinę płową (U1) na 1 stanowisku.
	Gatunki obce w drzewostanie	Utrzymanie oceny wskaźnika na poziomie <1% i nie odnawiające się (FV), na wszystkich 3 stanowiskach.

	Martwe drewno (łącznie zasoby)	Utrzymanie oceny wskaźnika na poziomie >20m <sup>3</sup> /ha (FV) na 2 stanowiskach oraz poprawa oceny wskaźnika z <10m <sup>3</sup> /ha (U2) na 10-20 m <sup>3</sup> /ha (U1) na 1 stanowisku. Osiągnięcie poprawy oceny wskaźnika może być długotrwałym procesem formowania/inicjowania zasobów martwego drewna.
	Martwe drewno wielkowymiarowe	Utrzymanie oceny wskaźnika na poziomie >5 szt./ha (FV) na 1 stanowisku oraz poprawa oceny wskaźnika z <3 szt./ha (U2) na 3 – 5 szt./ha (U1) na 2 stanowiskach. Osiągnięcie poprawy oceny wskaźnika może być długotrwałym procesem formowania/inicjowania zasobów martwego drewna.
	Mikrosiedliska drzewne (drzewa biocenotyczne)	Utrzymanie oceny wskaźnika na poziomie >20 szt./ha na 1 stanowisku, poprawa oceny wskaźnika z 10–20 szt./ha (U1) na >20 szt./ha (FV) na 1 stanowisku oraz poprawa oceny wskaźnika <10 szt./ha (U2) na 10–20 szt./ha (U1) na 1 stanowisku.
	Inne zniekształcenia, w tym zniszczenia runa i gleby związane z pozyskaniem drewna	Utrzymanie oceny wskaźnika - brak zniekształceń (FV), na wszystkich 3 stanowiskach.
	Stan kluczowych dla różnorodności biologicznej gatunków lokalnie typowych dla siedliska (wskaźnik fakultatywny, stosować tylko, gdy są odpowiednie dane)	Utrzymanie oceny wskaźnika - stan siedliska wszystkich lokalnie ważnych gatunków właściwy (FV) na wszystkich 3 stanowiskach.
*91E0 Łęgi wierzbowe, topolowe, olszowe i jesionowe ( <i>Salicetum albo-fragilis</i> , <i>Populetum albae</i> , <i>Alnenion glutinoso-incanae</i> , olsy źródłiskowe)	Ogólny cel ochrony	Celem ochrony jest referencyjny stan siedliska rozumiany poprzez poprawę lub utrzymanie stanu poszczególnych wskaźników, z uwzględnieniem naturalnych procesów (U1).
	Powierzchnia siedliska	Utrzymanie siedliska w obszarze na powierzchni co najmniej 2 ha, z uwzględnieniem naturalnych procesów (FV). Brak wyraźnego kurczenia się powierzchni poza przyczynami naturalnymi.
	Gatunki charakterystyczne	Utrzymanie oceny wskaźnika na poziomie, gdzie kombinacja florystyczna zubożona, lecz oparta na gatunkach typowych dla łągi (U1) na 1 stanowisku.
	Gatunki dominujące	Utrzymanie oceny wskaźnika na poziomie, gdzie we wszystkich warstwach dominują gatunki typowe dla siedliska, przy czym są zaburzone relacje ilościowe (dominacja fałcjalna) (U1) na 1 stanowisku.
	Gatunki obce geograficznie w drzewostanie	Utrzymanie oceny wskaźnika na poziomie >10% lub spontanicznie odnawiające się, niezależnie od udziału (U2) na 1 stanowisku (w perspektywie czasu nastąpi naturalny rozpad euroamerykańskich mieszańcowych topoli co będzie skutkowało stopniową eliminacją z drzewostanu).

	Inwazyjne gatunki obce w podszyciu i runie	Poprawa oceny wskaźnika z poziomu występowania więcej niż 1 gatunku, lub nawet 1 gatunek, jeżeli liczny (U1) do poziomu obecny najwyżej 1 gatunek, nieliczny, sporadyczny (FV) na 1 stanowisku.
	Ekspansywne gatunki rodzime (apofity) w runie	Utrzymanie oceny wskaźnika na poziomie fałszywie dominujące w sposób ograniczający różnorodność runa (U2) na 1 stanowisku (dopuszczalne jest nawet duże pokrycie pokrzywy zwyczajnej).
	Martwe drewno (łącznie zasoby)	Poprawa oceny wskaźnika z 10-20 m <sup>3</sup> /ha (U1) na >20m <sup>3</sup> /ha (FV) na 1 stanowisku. Osiągnięcie poprawy oceny wskaźnika może być długotrwałym procesem formowania/inicjowania zasobów martwego drewna.
	Martwe drewno leżące lub stojące >3 m długości i >50 cm grubości	Poprawa oceny wskaźnika z < 3 szt./ha (U2) na 3-5 szt./ha (U1) na 1 stanowisku. Osiągnięcie poprawy oceny wskaźnika może być długotrwałym procesem formowania/inicjowania zasobów martwego drewna.
	Naturalność koryta rzecznego	Utrzymanie oceny wskaźnika, gdzie regulacja zmieniająca rytm zalewów lub regulacja zupełnie zmieniająca linię ciekłu; istnienie urządzeń piętrzących zmieniających reżim ciekłu (U2) na 1 stanowisku. Wykonana w przeszłości regulacja znacząco zmieniła linię ciekłu. Koryto Odry zostało pogłębione i wyprostowane, usypano wały przeciwpowodziowe.
	Reżim wodny (w tym rytm zalewów, jeśli występują)	Utrzymanie oceny wskaźnika, gdzie dynamika zalewów i przewodnienie podłoża obniżone w stosunku do normalnego (U1) na 1 stanowisku.
	Wiek drzewostanu	Utrzymanie oceny wskaźnika - <20% udział drzew starszych niż 100 lat, ale >50% udział drzew starszych niż 50 lat (U1) na 1 stanowisku.
	Pionowa struktura roślinności	Utrzymanie oceny wskaźnika na poziomie antropogenicznie zmienionej, lecz zróżnicowanej (U1) na 1 stanowisku.
	Naturalne odnowienie drzewostanu	Utrzymanie oceny wskaźnika na poziomie występowania, lecz pojedyncze (U1) na 1 stanowisku.
	Zniszczenia runa i gleby związane z pozyskaniem drewna	Utrzymanie oceny wskaźnika na poziomie braku zniszczeń na 1 stanowisku siedliska w obszarze (FV).
	Inne zniekształcenia	Utrzymanie oceny wskaźnika na poziomie braku zniekształceń na 1 stanowisku siedliska w obszarze (FV).
	Stan kluczowych dla różnorodności biologicznej gatunków lokalnie typowych dla siedliska (wskaźnik fakultatywny, stosować tylko, gdy są odpowiednie dane)	Utrzymanie oceny wskaźnika - stan wszystkich takich gatunków właściwy (FV) na 1 stanowisku siedliska w obszarze.
91F0 Łęgowe lasy dębowo-	Ogólny cel ochrony	Celem ochrony jest referencyjny stan siedliska rozumiany poprzez poprawę lub utrzymanie stanu poszczególnych wskaźników, z uwzględnieniem naturalnych procesów (U1).

wiązowo-jesionowe ( <i>Ficario-Ulmetum</i> )	Powierzchnia siedliska	Utrzymanie siedliska w obszarze na powierzchni co najmniej 78 ha, z uwzględnieniem naturalnych procesów (FV). Brak wyraźnego kurczenia się powierzchni poza przyczynami naturalnymi.
	Charakterystyczna kombinacja florystyczna runa	Utrzymanie oceny wskaźnika na poziomie, gdzie charakterystyczna kombinacja florystyczna runa jest typowa, właściwa dla siedliska przyrodniczego (z uwzględnieniem specyfiki regionalnej) (FV) na wszystkich 8 stanowiskach w obszarze.
	Gatunki dominujące w poszczególnych warstwach fitocenozy	Utrzymanie oceny wskaźnika na poziomie, gdzie we wszystkich warstwach dominują te gatunki typowe dla siedliska, przy czym są to naturalne stosunki ilościowe (FV) na 1 stanowisku; utrzymanie oceny wskaźnika na poziomie, gdzie we wszystkich warstwach dominują gatunki typowe dla siedliska, przy czym są zaburzone relacje ilościowe (U1) na 5 stanowiskach; utrzymanie oceny wskaźnika na poziomie, gdzie w jednej lub więcej warstw dominuje gatunek obcy dla naturalnego zbiorowiska roślinnego (U2) na 2 stanowiskach (w perspektywie czasu nastąpi naturalny rozpad euroamerykańskich mieszańcowych topoli co będzie skutkowało stopniową eliminacją z drzewostanu).
	Liczba gatunków z grupy wiązy, dęb, jesion występujących w drzewostanie	Utrzymanie oceny wskaźnika na poziomie występowania trzech i więcej gatunków (FV) na co najmniej 2 stanowiskach oraz na poziomie występowania dwóch gatunków (U1) na pozostałych 6 stanowiskach siedliska w obszarze.
	Różnorodność gatunkowa warstwy krzewów	Utrzymanie oceny wskaźnika na poziomie cztery i więcej gatunków (FV) na 7 stanowiskach oraz dwóch-trzech gatunków (U1) na 1 stanowisku.
	Gatunki obce ekologicznie w drzewostanie	Utrzymanie oceny wskaźnika na poziomie występowania <10% (FV) na wszystkich 8 stanowiskach w obszarze.
	Gatunki obce geograficznie w drzewostanie	Utrzymanie oceny wskaźnika na poziomie <1% i nie odnawiające się (FV) na 5 stanowiskach; poprawa oceny wskaźnika z <10% i nie odnawiające się (U1) na <1% i nie odnawiające się (FV) na 1 stanowisku oraz utrzymanie oceny wskaźnika na poziomie >10% lub spontanicznie się odnawiające, niezależnie od udziału (U2) na 2 stanowiskach (w perspektywie czasu nastąpi naturalny rozpad euroamerykańskich mieszańcowych topoli co będzie skutkowało stopniową eliminacją z drzewostanu).
	Martwe drewno (łącznie zasoby)	Utrzymanie oceny wskaźnika na poziomie >20 m <sup>3</sup> /ha (FV) na 7 stanowiskach oraz poprawa oceny wskaźnika z 10-20 m <sup>3</sup> /ha (U1) na >20 m <sup>3</sup> /ha (FV) na 1 stanowisku. Osiągnięcie poprawy oceny wskaźnika może być długotrwałym procesem formowania/inicjowania zasobów martwego drewna.
	Martwe drewno leżące lub stojące >3 m długości i >50 cm grubości	Utrzymanie oceny wskaźnika na poziomie >5 szt./ha (FV) na 4 stanowiskach; poprawa oceny wskaźnika z 3-5 szt./ha (U1) na >5 szt./ha na 3 stanowiskach oraz poprawa oceny wskaźnika z <3 szt./ha (U2) na 3-5 szt./ha (U1) na 1 stanowisku. Osiągnięcie poprawy oceny wskaźnika może być długotrwałym procesem formowania/inicjowania zasobów martwego drewna.
	Wiek drzewostanu	Utrzymanie oceny wskaźnika na poziomie >10% udział objętościowy drzew starszych niż 100 lat (FV) na 4

		stanowiskach oraz utrzymanie oceny wskaźnika na poziomie <10% udział drzew starszych niż 100 lat, ale >50% udział drzew starszych niż 50 lat (U1) na 4 stanowiskach.
	Naturalne odnowienie drzewostanu	Utrzymanie oceny wskaźnika na poziomie występowania więcej niż 2 gatunków, obfite, reagujące na luki i prześwietlenia (FV) na 1 stanowisku oraz utrzymanie oceny wskaźnika na poziomie występowania pojedynczych lub ograniczonych do jednego gatunku (U1) na 7 stanowiskach.
	Struktura pionowa i przestrzenna drzewostanu	Utrzymanie oceny wskaźnika na poziomie zróżnicowana; >70% powierzchni pokryte przez zwarty drzewostan, jednak obecne luki, prześwietlenia (FV) na 5 stanowiskach oraz utrzymanie oceny wskaźnika na poziomie jednolity stary drzewostan lub struktura zróżnicowana ze zwartym starym drzewostanem zajmującym 30-70% powierzchni (U1) na 3 stanowiskach.
	Przejawy procesu gładowienia	Utrzymanie oceny wskaźnika na poziomie brak lub nieznaczne (FV) na 7 stanowiskach oraz utrzymanie oceny wskaźnika na poziomie wyraźne (U1) na 1 stanowisku.
	Ekspansywne gatunki obce w podszycie i runie	Utrzymanie oceny wskaźnika na poziomie obecny najwyżej jeden gatunek, nieliczny, sporadyczny (FV) na 3 stanowiskach oraz poprawa oceny wskaźnika z poziomu więcej niż jeden gatunek lub nawet jeden gatunek, jeżeli liczny (U1) do poziomu obecny najwyżej jeden gatunek, nieliczny, sporadyczny (FV) na min. 5 stanowiskach.
	Ekspansywne gatunki rodzime (apofity) w runie; w tym trzcinnik piaskowy, jeżyny	Utrzymanie oceny wskaźnika na poziomie występowania co najwyżej pojedynczo (FV) na 1 stanowisku; utrzymanie oceny wskaźnika na poziomie udział podwyższony, lecz nie bardzo ekspansywne (U1) na 2 stanowiskach oraz utrzymanie oceny wskaźnika na poziomie silnie ekspansywne (U2) na 5 stanowiskach (dopuszczalne jest nawet duże pokrycie pokrzywy zwyczajnej).
	Stosunki wodno-wilgotnościowe	Utrzymanie oceny wskaźnika na poziomie zalewy wodami rzecznyymi zdarzające się co najmniej raz na kilka lat. W przypadku łągów poza dolinami - naturalne warunki wilgotnościowe (FV) na 7 stanowiskach oraz utrzymanie oceny wskaźnika na poziomie zalewy wodami rzecznyymi zdarzające się wyjątkowo, lecz zastępowane przez przesiąki lub stagnowanie wody opadowej; znaczne uwilgotnienie, niewiele tylko odbiegające od stanu naturalnego (U1) na 1 stanowisku.
	Zniszczenia runa i gleby związane z pozyskaniem drewna	Utrzymanie oceny wskaźnika na poziomie braku zniszczeń na wszystkich 8 stanowiskach siedliska w obszarze (FV).
	Inne zniekształcenia	Utrzymanie oceny wskaźnika na poziomie braku zniekształceń na 6 stanowisku siedliska w obszarze (FV) oraz utrzymanie oceny wskaźnika na poziomie występują, lecz mało znaczące (U1) na 2 stanowiskach.

	Stan kluczowych dla różnorodności biologicznej gatunków lokalnie typowych dla siedliska (wskaźnik fakultatywny, stosować tylko, gdy są odpowiednie dane)	Utrzymanie oceny wskaźnika - stan wszystkich takich gatunków właściwy (FV) na wszystkich 8 stanowiskach.
*1084 Pachnica dębowa ( <i>Osmoderma eremita</i> )	Ogólny cel ochrony	Celem ochrony jest referencyjny stan gatunku rozumiany poprzez utrzymanie stanu poszczególnych wskaźników, z uwzględnieniem naturalnych procesów (FV).
	Udział procentowy drzew zasiedlonych wśród drzew dziuplastych	Poprawa oceny wskaźnika z poziomu $<15$ i $\geq 5$ (U1) do przedziału właściwego tj. $\geq 15$ (FV) dla stanowiska LkT1 oraz utrzymanie oceny wskaźnika na poziomie $\geq 15$ (FV) na stanowisku LkT2.
	Udział procentowy drzew zasiedlonych wśród drzew dziuplastych	Utrzymanie oceny wskaźnika na poziomie $\geq 40$ (FV) na 2 stanowiskach.
	Liczba drzew zasiedlonych w przeliczeniu na 1 ha	Utrzymanie oceny wskaźnika na poziomie $\geq 2$ (FV) na 2 stanowiskach.
	Potwierdzenie występowania żywych owadów	Utrzymanie oceny wskaźnika na poziomie tak, zaobserwowano żywe osobniki dorosłe lub żywe inne stadia rozwojowe, lub też martwe osobniki dorosłe, co do których istnieje pewność, że były żywe w bieżącym sezonie badań (FV) na 2 stanowiskach.
	Udział procentowy drzew dziuplastych wśród wszystkich drzew	Utrzymanie oceny wskaźnika $\geq 20$ (FV) na stanowisku LkT1 oraz poprawa oceny wskaźnika z poziomu $<20$ i $\geq 10$ (U1) do przedziału właściwego $\geq 20$ (FV) na stanowisku LkT2.
	Liczba drzew dziuplastych w przeliczeniu na 1 ha	Utrzymanie oceny wskaźnika na poziomie $\geq 10$ (FV) na 2 stanowiskach.
	Udział procentowy drzew grubych wśród drzew dziuplastych	Utrzymanie oceny wskaźnika na poziomie $\geq 5$ (FV) na 2 stanowiskach.
	Liczba grubych drzew dziuplastych w przeliczeniu na 1 ha	Utrzymanie oceny wskaźnika na poziomie $\geq 4$ (FV) na 2 stanowiskach.
	Izolacja (odległość do najbliższych aktualnych lub potencjalnych siedlisk)	Utrzymanie oceny wskaźnika na poziomie $\leq 200$ m (FV) na 2 stanowiskach.
1086 Zgniotek cynobrowy ( <i>Cucujus cinnaberinus</i> )	Ogólny cel ochrony	Celem ochrony jest referencyjny stan gatunku rozumiany poprzez utrzymanie stanu poszczególnych wskaźników, z uwzględnieniem naturalnych procesów (FV).
	Obecność gatunku na stanowisku	Utrzymanie oceny wskaźnika na poziomie stwierdzono aktualną obecność (FV) na 1 stanowisku.

	Areał zajmowany przez populację	Utrzymanie oceny wskaźnika na poziomie 2-4 (przy czym odległość między miejscami stwierdzeń w sąsiadujących kwadratach siatki UTM jest nie mniejsza niż 1 km) lub jeśli gatunek odnotowano w co najmniej 5 miejscach na małym stanowisku, nie obejmującym 2 kwadratów siatki UTM, przy czym odległość między sąsiednimi miejscami stwierdzeń jest nie mniejsza niż 50 m (U1).
	Ilość martwego drewna	Utrzymanie oceny wskaźnika $\geq 10$ (FV) na 1 stanowisku.
	Jakość martwego drewna	Utrzymanie oceny wskaźnika na poziomie martwe drewno reprezentowane mniej więcej w jednakowej ilości wszystkie 4 klasy rozkładu (FV) na 1 stanowisku.
	Struktura przestrzenna i wiekowa drzewostanu lub stopień naturalności ekosystemu leśnego	Utrzymanie oceny wskaźnika na poziomie występowania w obrębie całego stanowiska (mniej więcej równomiernie na całej jego powierzchni) drzewostanu panującego o naturalnie zróżnicowanej strukturze wiekowej i przestrzennej oraz wyraźnie zróżnicowanej dymensji (FV) na 1 stanowisku.
	Intensywność gospodarowania	Utrzymanie oceny wskaźnika na poziomie występowania siedliska gatunku z różnych względów zupełnie lub prawie zupełnie wyłączonego z gospodarki leśnej lub od wielu lat całkowicie lub prawie całkowicie pozbawionego zabiegów (tereny trudno dostępne, objęte ścisłą ochroną), z dużą ilością (co najmniej 70%) martwego drewna (FV) na 1 stanowisku.

<sup>[1]</sup> Parametry/wskaźniki stanu ochrony, odrębne dla każdego siedliska lub gatunku, zostały oparte na podstawie wskaźników stanu zachowania zawartych w metodyce monitoringu, o którym mowa w art. 112 ust. 2 ustawy o ochronie przyrody, i raportów, o których mowa w art. 38 tej. ustawy.

<sup>[2]</sup> Wartości parametrów i wskaźników określone zostały w trójstopniowej skali FV (stan właściwy), U1 (stan niezadawalający), U2 (stan zły) zgodnie z metodyką stosowaną w ramach państwowego monitoringu środowiska, o którym mowa w art. 112 ust. 2 ustawy o ochronie przyrody.

Załącznik Nr 5 do zarządzenia

Regionalnego Dyrektora Ochrony Środowiska w Katowicach

z dnia 1 października 2024 r.

**Działania ochronne ze wskazaniem podmiotów odpowiedzialnych za ich wykonanie i obszarów ich wdrażania**

Przedmiot ochrony	Działanie ochronne	Obszar wdrażania	Podmiot odpowiedzialny za wykonanie
Działania dotyczące ochrony czynnej siedlisk przyrodniczych i gatunków zwierząt oraz ich siedlisk			
9170 Grąd Środkowo-europejski i subkontynentalny ( <i>Galio-Carpinetum</i> , <i>Tilio-Carpinetum</i> )	Ochrona zachowawcza – wyłączenie obszaru siedliska z realizacji wskazań gospodarczych związanych z pozyskaniem drewna. Dopuszcza się możliwość usuwania drzew w sytuacji zagrożenia dla trwałości lasu (niepokojąco szybkie tempo wydzielania się posuszu, wskaźnik NPC w klasie III lub wyższej).	Całość powierzchni płatów siedliska w obrębie oddziałów: 633 a, b, c, d, f, g, h, o, p, r, 635 f, j, k, l, m, leśn. Ponięcice, nadl. Rudy Raciborskie <sup>(x)</sup>	PGL LP Nadleśnictwo Rudy Raciborskie
*91E0 Łęgi wierzbowe, topolowe, olszowe i jesionowe ( <i>Salicetum albo-fragilis</i> , <i>Populetum albae</i> , <i>Alnenion glutinoso-incanae</i> , olsy źródłiskowe)	Ochrona zachowawcza – wyłączenie obszaru siedliska z realizacji wskazań gospodarczych związanych z pozyskaniem drewna. Dopuszcza się możliwość usuwania drzew w sytuacji zagrożenia dla trwałości lasu (niepokojąco szybkie tempo wydzielania się posuszu, wskaźnik NPC w klasie III lub wyższej).	Całość powierzchni płatu siedliska w obrębie oddziału: 634 b, g, j, leśn. Ponięcice, nadl. Rudy Raciborskie <sup>(x)</sup>	PGL LP Nadleśnictwo Rudy Raciborskie
	Zwalczanie niecierpka gruczołowatego i rdestowca ostrokończystego: - na powierzchni około 2 ha (w rozproszeniu na całej powierzchni płatu), - najskuteczniejszymi dostępnymi metodami (preferowane metody mechaniczne), - przed okresem kwitnienia (V-VII), - z usunięciem pozyskanej biomasy.	Stanowiska gatunków w oddziale: 634 b, g, j, leśn. Ponięcice, nadl. Rudy Raciborskie <sup>(x)</sup> Całość powierzchni płatu siedliska, w rozproszeniu: Las koło Tworkowa T12 {b94c}	RDOŚ w Katowicach w porozumieniu z Nadleśnictwem Rudy Raciborskie

91F0 Łęgowe lasy dębowo-wiązowo-jesionowe ( <i>Ficario-Ulmetum</i> )	Ochrona zachowawcza – wyłączenie obszaru siedliska z realizacji wskazań gospodarczych związanych z pozyskaniem drewna. Dopuszcza się możliwość usuwania drzew w sytuacji zagrożenia dla trwałości lasu (niepokojąco szybkie tempo wydzielania się posuszu, wskaźnik NPC w klasie III lub wyższej).	Całość powierzchni płatów siedliska w obrębie oddziałów: 633 a, b, c, d, f, i, j, k, l, m, n, o, 633A a, b, 634 a, b, c, d, f, g, h, i, j, k, l, m, 635 a, b, c, d, f, h, i, m, leśn. Ponięcice, nadl. Rudy Raciborskie <sup>(x)</sup>	PGL LP Nadleśnictwo Rudy Raciborskie
	Zwalczanie niecierpka gruczołowatego i rdestowca ostrokończystego: - na powierzchni około 2 ha (w rozproszeniu na całej powierzchni płatu), - najskuteczniejszymi dostępnymi metodami (preferowane metody mechaniczne), - przed okresem kwitnienia (V-VII), - z usunięciem pozyskanej biomasy.	Stanowiska gatunków w oddziałach: 633 k, m, 634 a, b, c, d, f, g, h, i, j, k, l, m, 635 a, b, c, leśn. Ponięcice, nadl. Rudy Raciborskie <sup>(x)</sup> Ewentualnie na dodatkowych lokalizacjach w przypadku stwierdzenia występowania. W obrębie stanowisk: Las koło Tworkowa T6 {71F7} Las koło Tworkowa T10 {5133} Las koło Tworkowa T11 {f025}	RDOŚ w Katowicach w porozumieniu z Nadleśnictwem Rudy Raciborskie
*1084 Pachnica dębowa ( <i>Osmoderma eremita</i> )	Ochrona zachowawcza – wyłączenie z realizacji wskazań gospodarczych dla wydzieleń leśnych stanowiących obszar Natura 2000.	Cały obszar Natura 2000 Las koło Tworkowa.	PGL LP Nadleśnictwo Rudy Raciborskie
1086 Zgniotek cynobrowy ( <i>Cucujus cinnaberinus</i> )	Ochrona zachowawcza – wyłączenie z realizacji wskazań gospodarczych dla wydzieleń leśnych stanowiących obszar Natura 2000.	Cały obszar Natura 2000 Las koło Tworkowa.	PGL LP Nadleśnictwo Rudy Raciborskie
Działania dotyczące monitoringu stanu przedmiotów ochrony oraz monitoringu realizacji celów działań ochronnych			
9170 Grąd Środkowo-europejski i subkontynentalny ( <i>Galio-Carpinetum, Tilio-Carpinetum</i> )	Monitoring przyrodniczy stanu ochrony siedliska. Ocena parametrów: powierzchnia, specyficzna struktura i funkcje, perspektywy ochrony. Monitoring siedliska należy powtarzać na wskazanych stanowiskach w trakcie	Na stanowiskach: Las koło Tworkowa T3 {93d4}, Las koło Tworkowa T7 {26e6}, Las koło Tworkowa T8 {956b} Transekt T3 1) N50° 01' 09.9" E18° 15' 19.2"	RDOŚ w Katowicach

	obowiązywania PZO, zgodnie z metodyką PMŚ (opisaną w przewodniku metodycznym).	2) N50° 01' 06.9" E18° 15' 19.6" 3) N50° 01' 03.9" E18° 15' 19.6" Transekt T7 1) N50° 00' 58.5" E18° 15' 25.5" 2) N50° 00' 56.0" E18° 15' 28.1" 3) N50° 00' 53.3" E18° 15' 31.0" Transekt T8 1) N50° 00' 49.6" E18° 15' 37.6" 2) N50° 00' 47.0" E18° 15' 40.8" 3) N50° 00' 45.8" E18° 15' 45.4"	
*91E0 Łęgi wierzbowe, topolowe, olszowe i jesionowe ( <i>Salicetum albo-fragilis</i> , <i>Populetum albae</i> , <i>Alnenion glutinoso-incanae</i> , olsy źródłiskowe)	Monitoring przyrodniczy stanu ochrony siedliska. Ocena parametrów: powierzchnia, specyficzna struktur i funkcje, perspektywy ochrony. Monitoring siedliska należy powtarzać na wskazanych stanowiskach w trakcie obowiązywania PZO, zgodnie z metodyką PMŚ z uwzględnieniem jej modyfikacji (opisaną w przewodniku metodycznym).	Na stanowisku: Las koło Tworkowa T12 {b94c} Transekt T12 1) N50° 00' 57.7" E18° 16' 31.9" 2) N50° 00' 59.5" E18° 16' 27.5" 3) N50° 01' 01.0" E18° 16' 23.1"	RDOŚ w Katowicach
91F0 Łęgowe lasy dębowo-wiązowo-jesionowe ( <i>Ficario-Ulmetum</i> )	Monitoring przyrodniczy stanu ochrony siedliska. Ocena parametrów: powierzchnia, specyficzna struktur i funkcje, perspektywy ochrony. Monitoring siedliska należy powtarzać na wskazanych stanowiskach w trakcie obowiązywania PZO, zgodnie z metodyką PMŚ (opisaną w przewodniku metodycznym).	Na stanowiskach: Las koło Tworkowa T1 {1b6a}, Las koło Tworkowa T2 {94e0}, Las koło Tworkowa T4 {04db}, Las koło Tworkowa T5 {3CD8}, Las koło Tworkowa T6 {71F7}, Las koło Tworkowa T9 {8A75}, Las koło Tworkowa T10 {5133}, Las koło Tworkowa T11 {f025} Transekt T1 1) N50° 01' 28.9" E18° 15' 15.9" 2) N50° 01' 26.3" E18° 15' 18.7" 3) N50° 01' 24.0" E18° 15' 21.3"	RDOŚ w Katowicach

		<p>Transekt T2 1) N50° 01' 12.6" E18° 15' 18.3" 2) N50° 01' 15.9" E18° 15' 18.8" 3) N50° 01' 12.6" E18° 15' 18.3" Transekt T4 1) N50° 01' 11.4" E18° 15' 47.8" 2) N50° 01' 10.9" E18° 15' 52.4" 3) N50° 01' 10.9" E18° 15' 57.4" Transekt T5 1) N50° 01' 02.3" E18° 15' 34.7" 2) N50° 01' 04.4" E18° 15' 36.5" 3) N50° 01' 07.5" E18° 15' 38.5" Transekt T6 1) N50° 01' 06.7" E18° 15' 53.5" 2) N50° 01' 03.7" E18° 15' 54.8" 3) N50° 01' 00.7" E18° 15' 56.8" Transekt T9 1) N50° 00' 53.5" E18° 15' 57.5" 2) N50° 00' 54.8" E18° 15' 52.9" 3) N50° 00' 55.4" E18° 15' 48.0" Transekt T10 1) N50° 00' 56.2" E18° 16' 26.2" 2) N50° 00' 53.8" E18° 16' 29.5" 3) N50° 00' 51.3" E18° 16' 32.5" Transekt T11 1) N50° 01' 04.7" E18° 16' 03.5" 2) N50° 01' 01.9" E18° 16' 05.9" 3) N50° 00' 58.8" E18° 16' 04.8"</p>	
--	--	---	--

<p>*1084 Pachnica dębowa (<i>Osmoderma eremita</i>)</p>	<p>Monitoring przyrodniczy stanu ochrony gatunku. Ocena parametrów: populacja, siedlisko, perspektywy ochrony. Monitoring gatunku należy powtarzać zgodnie z metodyką PMŚ z uwzględnieniem jej modyfikacji (opisaną w przewodniku metodycznym).</p>	<p>Stanowiska LkT1 (a6f4) LkT2 (462b) Oddział: 633 b, oddział: 635 f, leśn. Ponięcice, nadm. Rudy Raciborskie<sup>(x)</sup></p>	<p>RDOŚ w Katowicach</p>
<p>1086 Zgniotek cynobrowy (<i>Cucujus cinnaberinus</i>)</p>	<p>Monitoring przyrodniczy stanu ochrony gatunku. Ocena parametrów: populacja, siedlisko, perspektywy ochrony. Monitoring gatunku należy powtarzać zgodnie z metodyką PMŚ (opisaną w przewodniku metodycznym).</p>	<p>Stanowisko LkT (e20c) Cały obszar Natura 2000 Las koło Tworkowa tj. oddziały: 633A, 633, 634 i 635 leśn. Ponięcice, nadm. Rudy Raciborskie<sup>(x)</sup></p>	<p>RDOŚ w Katowicach</p>

(x) - zgodnie z Planem Urządzenia Lasu dla Nadleśnictwa Rudy Raciborskie na lata 2016-2025.