



DZIENNIK URZĘDOWY

WOJEWÓDZTWA ŚLĄSKIEGO

Katowice, dnia 15 stycznia 2025 r.

Poz. 382

ZARZĄDZENIE REGIONALNEGO DYREKTORA OCHRONY ŚRODOWISKA W KATOWICACH

z dnia 9 stycznia 2025 r.

zmieniające zarządzenie w sprawie ustanowienia planu zadań ochronnych dla obszaru Natura 2000 Źródła Rajeczniczy PLH240033

Na podstawie art. 28 ust. 5 i 8a ustawy z dnia 16 kwietnia 2004 o ochronie przyrody (Dz. U. z 2024 r. poz. 1478),

zarządza się, co następuje:

§ 1. W zarządzeniu Regionalnego Dyrektora Ochrony Środowiska w Katowicach z 22 lutego 2018 r. w sprawie ustanowienia planu zadań ochronnych dla obszaru Natura 2000 Źródła Rajeczniczy PLH240033 (Dz. Urz. Woj. Śląskiego z 2018 r. poz. 1142), zmienionego Zarządzeniem Regionalnego Dyrektora Ochrony Środowiska w Katowicach z dnia 1 grudnia 2022 r. (Dz. Urz. Woj. Śląskiego z 2022 r. poz. 8039) wprowadza się następujące zmiany:

- 1) załącznik nr 2 otrzymuje brzmienie określone w załączniku nr 1 do niniejszego zarządzenia.
- 2) załącznik nr 3 otrzymuje brzmienie określone w załączniku nr 2 do niniejszego zarządzenia
- 3) załącznik nr 4 otrzymuje brzmienie określone w załączniku nr 3 do niniejszego zarządzenia.
- 4) załącznik nr 5 otrzymuje brzmienie określone w załączniku nr 4 do niniejszego zarządzenia.

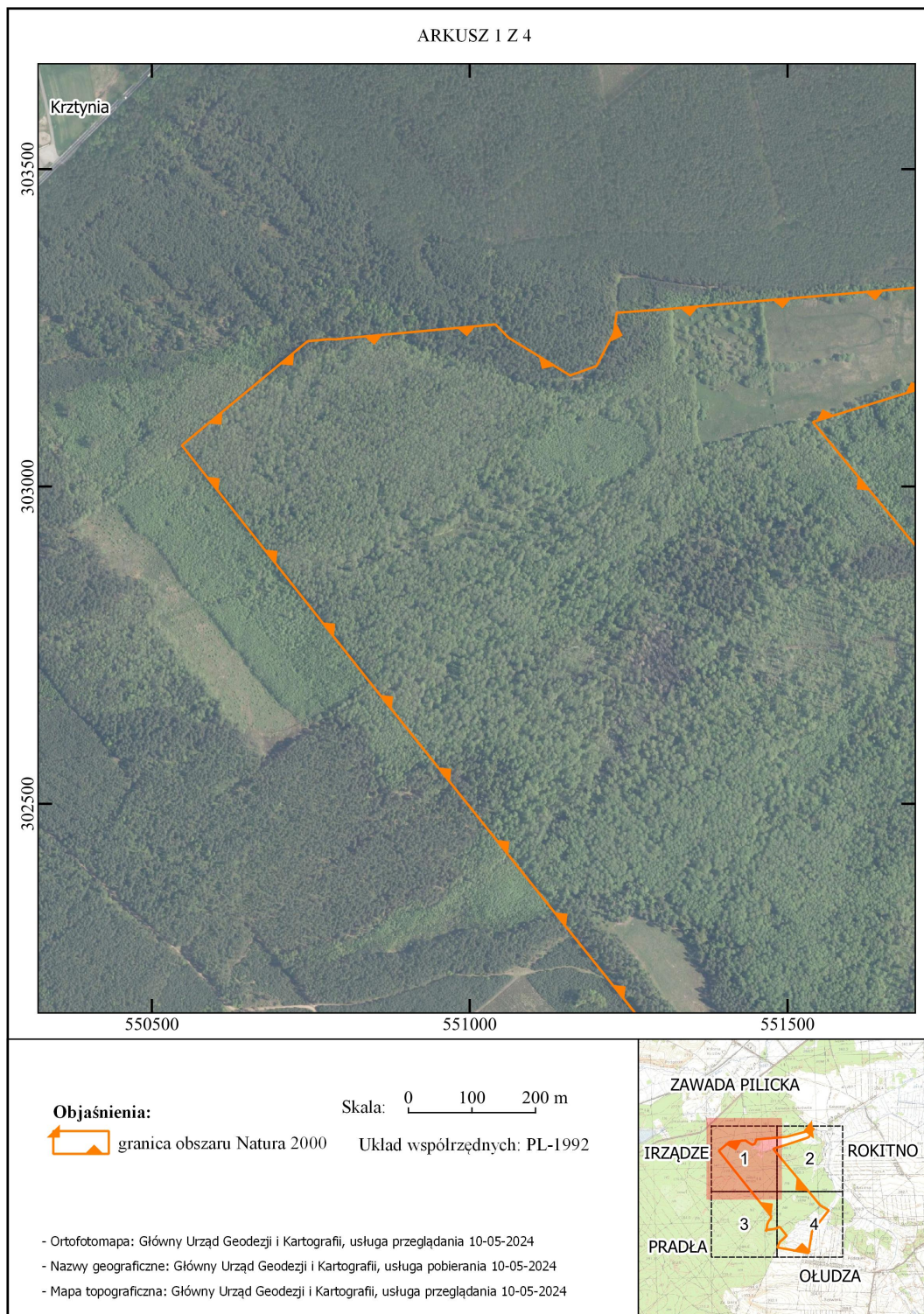
§ 2. Zarządzenie wchodzi w życie po upływie 14 dni od dnia ogłoszenia.

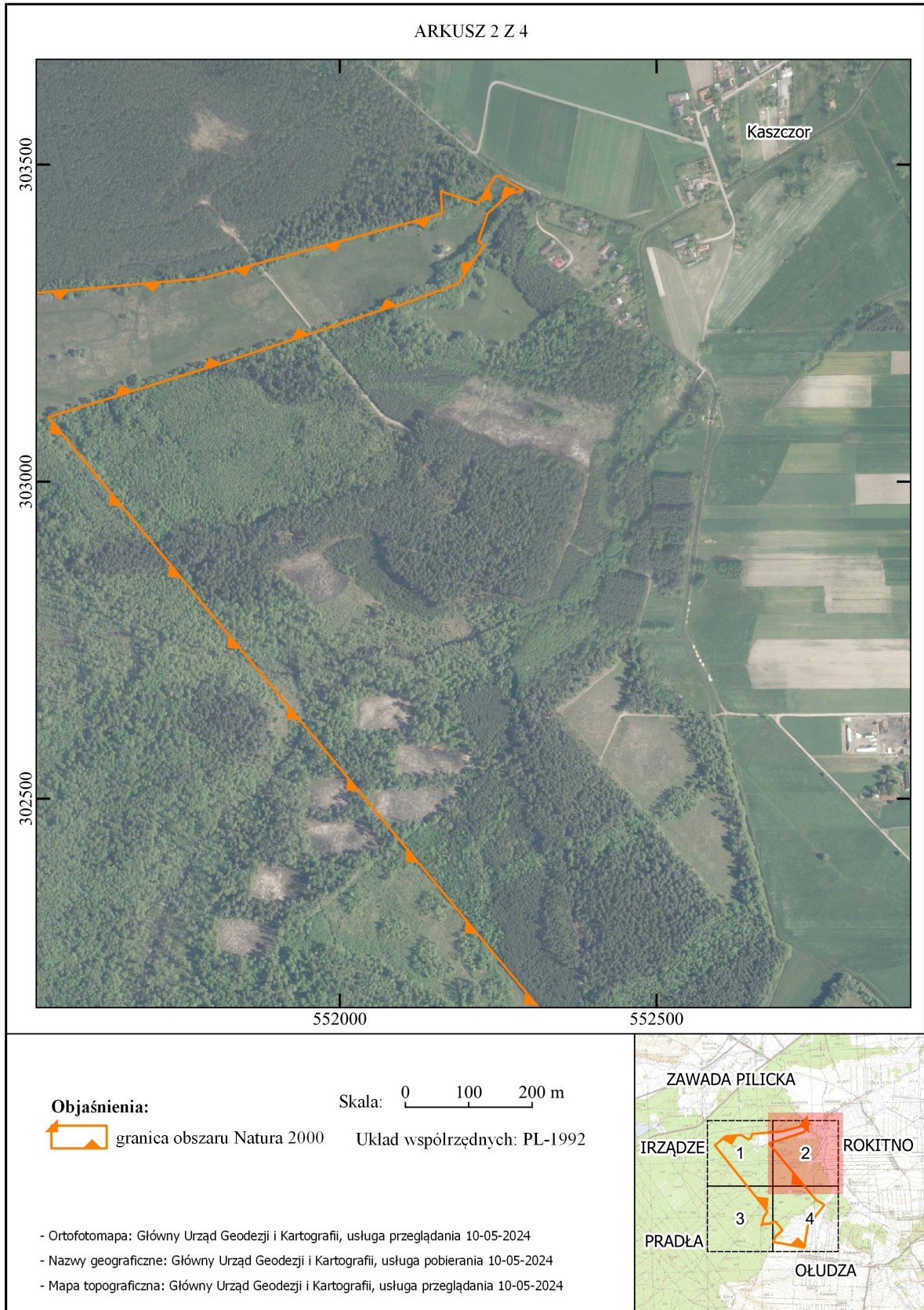
Regionalny Dyrektor Ochrony Środowiska
w Katowicach

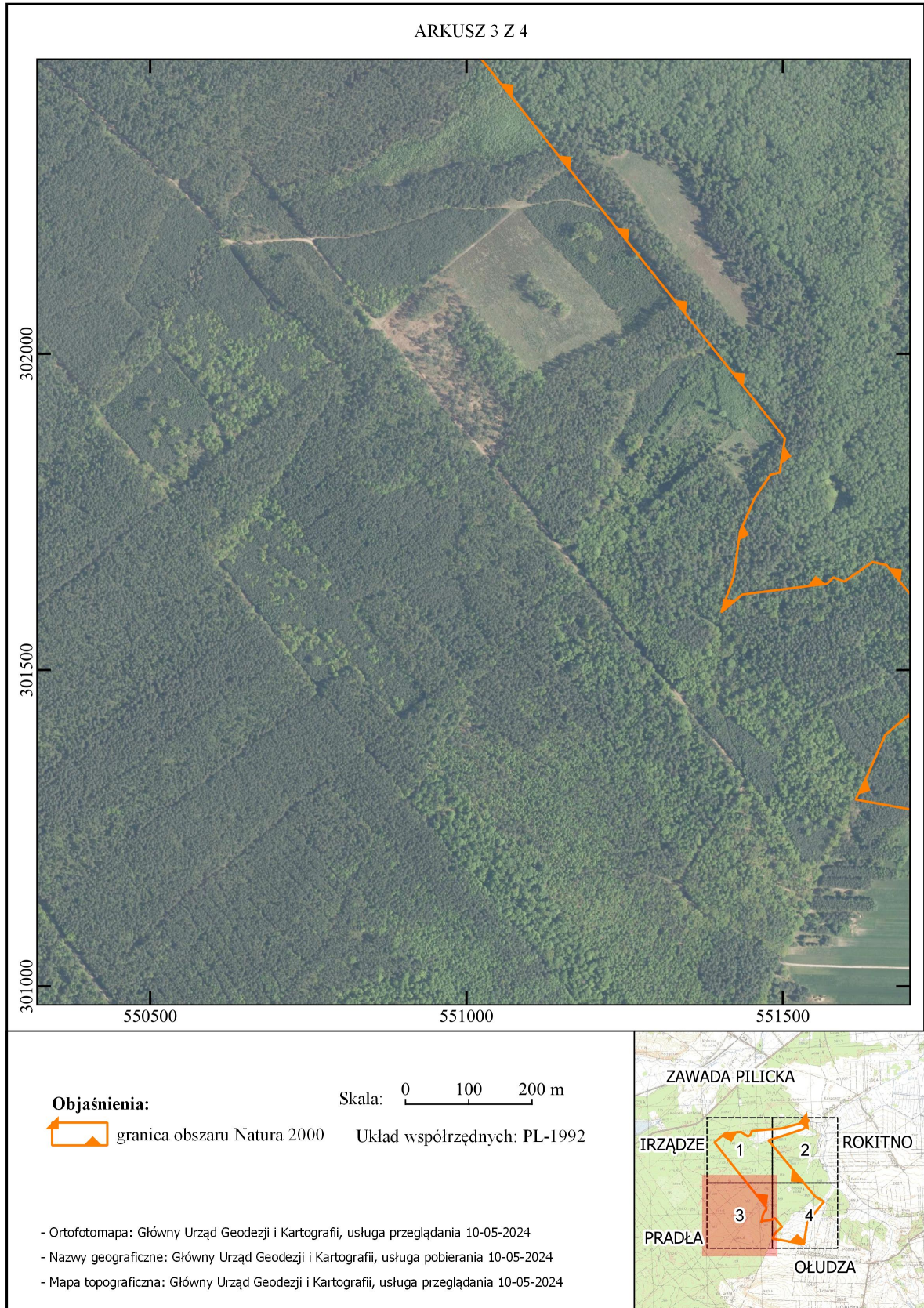
dr Mirosława Mierczyk-Sawicka

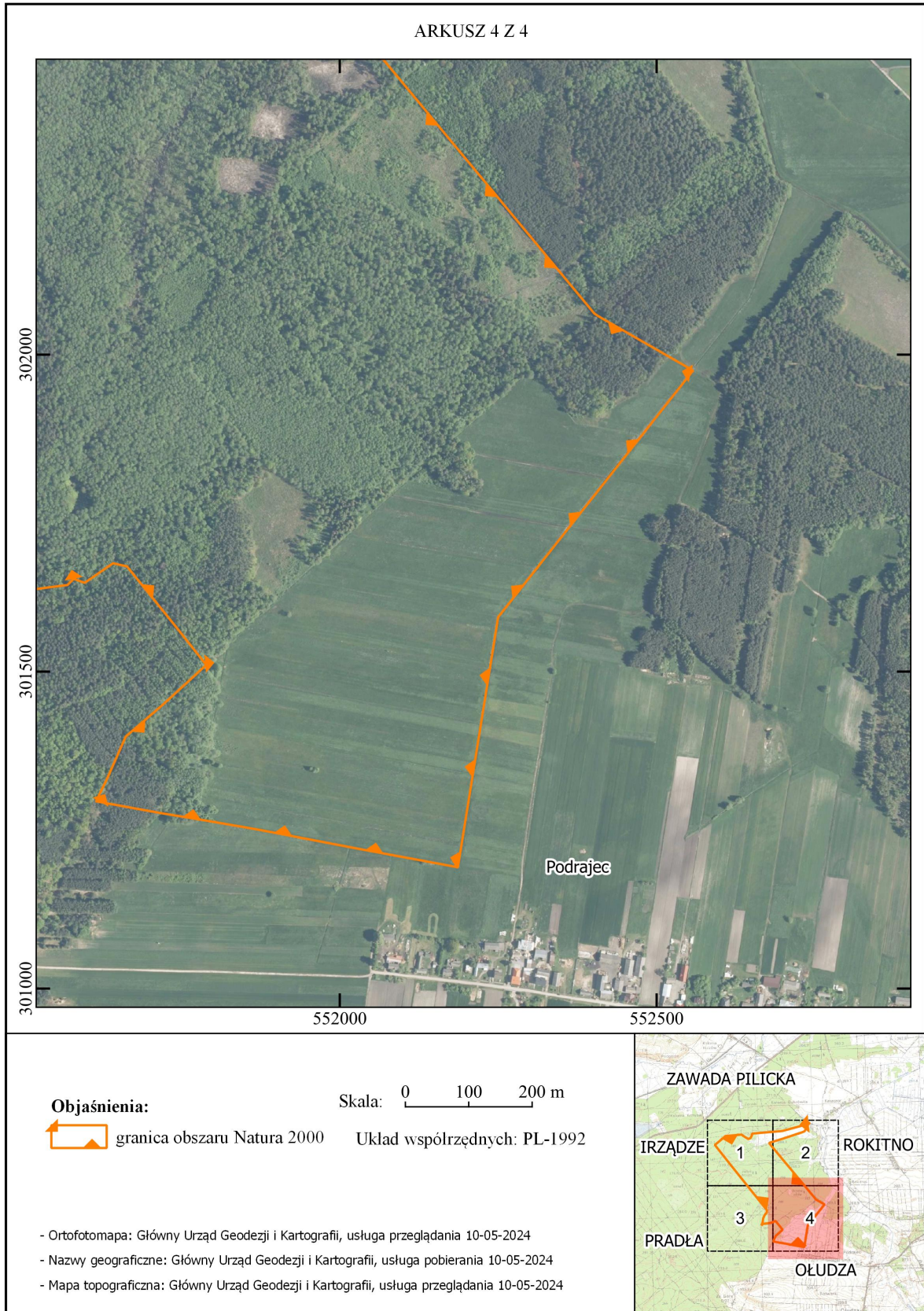
Załącznik Nr 1 do zarządzenia
Regionalnego Dyrektora Ochrony Środowiska w
Katowicach
z dnia 9 stycznia 2025 r.

Mapa obszaru Natura 2000









Załącznik Nr 2 do zarządzenia

Regionalnego Dyrektora Ochrony Środowiska w Katowicach

z dnia 9 stycznia 2025 r.

Identyfikacja istniejących i potencjalnych zagrożeń dla zachowania właściwego stanu ochrony siedlisk przyrodniczych oraz gatunków roślin i zwierząt i ich siedlisk, będących przedmiotami ochrony obszaru Natura 2000

Przedmiot ochrony Natura 2000	Zagrożenie	Opis zagrożenia
*91E0 łęgi wierzbowe, topolowe, olszowe i jesionowe (<i>Salicetum albo-fragilis</i> , <i>Populetum albae</i> , <i>Alnenion glutinoso-incanae</i> , olsy źródliskowe)	Istniejące	
	1. Usuwanie martwych i umierających drzew (B02.04) 2. Problematyczne gatunki rodzime (I02) 3. Przerzedzenie warstwy drzew (B02.06) 4. Obce gatunki inwazyjne (I01) 5. Susze i zmniejszenie opadów (M01.02)	1. Brak lub niezbyt duża ilość martwego drewna wielkowieściowego, a na jednym ze stanowisk bardzo mała jego ilość negatywnie wpływają na bioróżnorodność. 2. Na jednym stanowisku fałszywie dominuje pokrzywa zwyczajna, która ogranicza wzrost innych gatunków charakterystycznych dla siedliska. 3. Przerzedzenie drzewostanu wskutek wycinki drzew powoduje ekspansję gatunków niepożądanych. 4. W siedlisku występują gatunki obce: uczepek amerykański, nawłoc kanadyjska, przymiotno roczne. Ograniczają rozwój runa, jednakże ich wpływ jest niewielki. 5. Panujące susze spowodowały na jednym ze stanowisk obniżenie przewodnictwa podłoża. Wpływa to negatywnie na rozwój runa typowego dla łąk.
	Potencjalne	
	1. Przerzedzenie warstwy drzew (B02.06)	1. Przerzedzenie warstwy drzew w płatach siedliska zlokalizowanych na terenie lasów gospodarczych. Prześwietlenie drzewostanu skutkuje zmianą struktury gatunkowej runa.
	Istniejące	
2109 warzucha polska <i>Cochlearia polonica</i>	1. Konkurencja (K04.01)	1. Konkurencja o światło i przestrzeń między warzuchą, a wysokimi konkurencyjnymi bylinami oraz otaczającym drzewostanem. Bardzo duże ocienienie powoduje ograniczenie występowania warzuchy polskiej, a w dalszej perspektywie może skutkować zanikaniem gatunku na tym stanowisku.
	Potencjalne	
	1. Szkody wyrządzone przez roślinożerców (w tym zwierzyńkę łowną) (K04.05)	1. Buchtowiska dzików, zgryzienia dokonane przez jeleniowate mogą stanowić zagrożenie dla warzuchy.

Załącznik Nr 3 do zarządzenia

Regionalnego Dyrektora Ochrony Środowiska w Katowicach

z dnia 9 stycznia 2025 r.

Cele działań ochronnych

L.p.	Przedmiot ochrony	Parametry, wskaźniki	Cel działań ochronnych
1.	91E0 łągi wierzbowe, topolowe, olszowe i jesionowe (<i>Salicetum albo-fragilis</i> , <i>Populetum albae</i> , <i>Alnenion glutinoso-incanae</i> , olsy źródłiskowe)	Powierzchnia siedliska	Utrzymanie powierzchni siedliska, z uwzględnieniem naturalnych procesów, na 106,7 ha, powierzchnia siedliska nie zmniejsza się (FV).
		Specyficzna struktura i funkcje / Gatunki charakterystyczne	Utrzymanie oceny wskaźnika: gatunki charakterystyczne na poziomie FV - kombinacja florystyczna typowa dla łągu, na wszystkich (3) stanowiskach.
		Specyficzna struktura i funkcje / Gatunki dominujące	Utrzymanie oceny wskaźnika: gatunki dominujące na poziomie FV - we wszystkich warstwach dominują gatunki typowe dla siedliska, przy czym są naturalne stosunki ilościowe (nie ma dominacji facjalnej) na stanowiskach: Rajecznicza 1, Rajecznicza 2; oraz utrzymanie oceny U1 - we wszystkich warstwach dominują gatunki typowe dla siedliska, przy czym są zaburzone relacje ilościowe (dominacja facjalna) na stanowisku Rajecznicza 3.
		Specyficzna struktura i funkcje / Gatunki obce geograficznie w drzewostanie	Utrzymanie oceny wskaźnika: gatunki obce geograficznie w drzewostanie na poziomie FV – poniżej 1% i nie odnawiające się, na wszystkich (3) stanowiskach.
		Specyficzna struktura i funkcje / Inwazyjne gatunki obce w podszyciu i runie	Utrzymanie oceny wskaźnika: inwazyjne gatunki obce w podszyciu i w runie na poziomie FV - obecny najwyżej 1 gatunek, nieliczny - sporadyczny na stanowiskach: Rajecznicza 2 i Rajecznicza 3; oraz utrzymanie oceny wskaźnika U1 - więcej niż 1 gatunek (uczep amerykański, nawłóć kanadyjska, przymiotno roczne) na stanowisku Rajecznicza 1.
		Specyficzna struktura i funkcje / Rodzime gatunki ekspansywne roślin zielnych	Utrzymanie oceny wskaźnika: ekspansywne gatunki rodzime na poziomie FV - obecne jedynie nie bardzo silnie ekspansywne gatunki apofitów, na stanowiskach: Rajecznicza 1, Rajecznicza 2; oraz poprawa oceny wskaźnika z poziomu U2 – facjalnie dominująca pokrywa zwyczajna, w sposób ograniczający różnorodność runa do poziomu U1 - obecne silnie ekspansywne gatunki, lecz nie ograniczające różnorodności runa na stanowisku Rajecznicza 3.
		Specyficzna struktura i funkcje / Martwe drewno (łączne zasoby)	Utrzymanie oceny wskaźnika: martwe drewno na poziomie FV – powyżej 20 m ³ /ha, na stanowiskach: Rajecznicza 1 i Rajecznicza 2; oraz poprawa oceny wskaźnika z poziomu U2 – poniżej 10 m ³ /ha, do poziomu U1 – 10-20 m ³ /ha, na stanowisku Rajecznicza 3. Osiągnięcie poprawy oceny wskaźnika z uwagi na długotrwały proces formowania/inicjowania zasobów martwego drewna możliwy jest w dłuższej perspektywie

			czasowej.
		Specyficzna struktura i funkcje / Martwe drewno wielkowymiarowe (leżące lub stojące, > 3 m długości i > 50 cm średnicy)	Poprawa oceny wskaźnika: martwe drewno wielkowymiarowe z poziomu U1- 3-5 szt./ha do poziomu FV – powyżej 5 szt./ha na stanowiskach Rajecznicza 1 i Rajecznicza 2; oraz poprawa oceny wskaźnika z poziomu U2 - <3 szt./ha (brak martwego drewna o takich wymiarach) do poziomu U1, na stanowisku Rajecznicza 3. Osiągnięcie poprawy oceny wskaźnika z uwagi na długotrwały proces formowania/inicjowania zasobów martwego drewna możliwy jest w dłuższej perspektywie czasowej.
		Specyficzna struktura i funkcje / Naturalność koryta rzecznoego	Utrzymanie oceny wskaźnika: naturalność koryta rzecznoego na poziomie FV – ciek naturalny, brak regulacji, na wszystkich (3) stanowiskach.
		Specyficzna struktura i funkcje / Reżim wodny (w tym rytm zalewów, jeśli występują)	Utrzymanie oceny wskaźnika: reżim wodny na poziomie FV - dynamika zalewów i przewodnienie podłoża normalne, w granicach typowych dla tego siedliska, na wszystkich (3) stanowiskach.
		Specyficzna struktura i funkcje / Wiek drzewostanu	Utrzymanie oceny wskaźnika: wiek drzewostanu na poziomie FV – powyżej 20% udziału objętościowego drzew starszych niż 100 lat, na stanowiskach Rajecznicza 1 i Rajecznicza 2; oraz poprawa oceny wskaźnika z poziomu U1 – poniżej 20% udziału drzew starszych niż 100 lat, ale powyżej 50% udziału drzew starszych niż 50 lat do poziomu FV – powyżej 20% udziału objętościowego drzew starszych niż 100 lat na stanowisku Rajecznicza 3. Osiągnięcie poprawy oceny wskaźnika z uwagi na długotrwały proces wzrostu drzew możliwy jest w dłuższej perspektywie czasowej.
		Specyficzna struktura i funkcje / Pionowa struktura roślinności	Utrzymanie oceny wskaźnika: pionowa struktura roślinności na poziomie FV – naturalna i zróżnicowana, na stanowisku Rajecznicza 1; oraz poprawa oceny wskaźnika z poziomu U1 – antropogenicznie zmieniona, lecz zróżnicowana do poziomu FV - naturalna i zróżnicowana, na stanowiskach: Rajecznicza 2 i Rajecznicza 3. Osiągnięcie poprawy oceny wskaźnika z uwagi na długotrwały proces wzrostu drzew możliwy jest w dłuższej perspektywie czasowej.
		Specyficzna struktura i funkcje / Naturalne odnowienie drzewostanu	Utrzymanie oceny wskaźnika: naturalne odnowienie drzewostanu na poziomie FV – obfite, na stanowisku Rajecznicza 2; oraz utrzymanie oceny wskaźnika na poziomie U1 – pojedyncze odnowienia olszy czarnej oraz nalot jesionu wyniosłego i klonu jawora, na stanowiskach: Rajecznicza 1 i Rajecznicza 3.
		Specyficzna struktura i funkcje / Zniszczenie runa i gleby związane z pozyskaniem drewna	Utrzymanie oceny wskaźnika: zniszczenie runa i gleby związane z pozyskaniem drewna na poziomie FV – brak, na wszystkich (3) stanowiskach.
		Specyficzna struktura i funkcje / Inne zniekształcenia	Utrzymanie oceny wskaźnika: inne zniekształcenia na poziomie FV - brak, na wszystkich (3) stanowiskach.

2.	2109 warzucha polska <i>Cochlearia polonica</i>	Populacja / Liczba osobników	Utrzymanie oceny wskaźnika: liczba osobników na poziomie FV - liczba osobników przynajmniej taka sama jak w poprzednim okresie monitoringowym, a zarazem przynajmniej 100 roślin na stanowisku.
		Populacja / Typ rozmieszczenia	Utrzymanie oceny wskaźnika: typ rozmieszczenia na poziomie FV - skupienia powyżej kilkunastu osobników na stanowisku.
		Populacja / Udział osobników generatywnych (pędy kwiatostanowe)	Utrzymanie oceny wskaźnika: udział osobników generatywnych na poziomie FV - w najbogatszych kwadratach osobniki generatywne pokrywają >50% powierzchni na stanowisku.
		Populacja / Udział osobników wegetatywnych	Utrzymanie oceny wskaźnika: udział osobników wegetatywnych na poziomie FV - w najbogatszych kwadratach osobniki wegetatywne pokrywają >20% powierzchni na stanowisku.
		Populacja / Obecność siewek	Utrzymanie oceny wskaźnika: obecność siewek na poziomie U1 - siewki obecne, więcej niż pojedyncze na stanowisku.
		Siedlisko / Powierzchnia potencjalnego siedliska	Utrzymanie oceny wskaźnika: powierzchnia potencjalnego siedliska na poziomie FV - powierzchnia jest taka sama lub większa w porównaniu do poprzedniego monitoringu na stanowisku.
		Siedlisko / Powierzchnia zajętego siedliska	Utrzymanie oceny wskaźnika: powierzchnia zajętego siedliska na poziomie FV - powierzchnia jest taka sama lub większa w porównaniu do poprzedniego monitoringu na stanowisku.
		Siedlisko / Fragmentacja siedliska	Utrzymanie oceny wskaźnika: fragmentacja siedliska na poziomie U1 - średnia na stanowisku.
		Siedlisko / Głębokość wody	Utrzymanie oceny wskaźnika: głębokość wody na poziomie FV – w zakresie od 1 do 10 cm na stanowisku.
		Siedlisko / Stopień zarośnięcia siedliska przez roślinność drzewiastą i krzewiastą (także siewki i nalot)	Utrzymanie oceny wskaźnika: stopień zarośnięcia siedliska przez roślinność drzewiastą i krzewiastą na poziomie FV - poniżej 30% (brak zarośnięcia) na stanowisku.
		Siedlisko / Ocienienie przez otaczające drzewa i zbrocza	Poprawa oceny wskaźnika: ocienienie przez otaczające drzewa i zbrocza z poziomu U1 – od 20% do 40%, do poziomu FV – poniżej 20% na stanowisku.
		Siedlisko / Gatunki ekspansywne - konkurencyjne	Poprawa oceny wskaźnika: gatunki ekspansywne – konkurencyjne z poziomu U2 – od 20% do 50% do poziomu U1 – poniżej 20% na stanowisku.
		Siedlisko / Wysokość warstwy roślin zielnych	Poprawa oceny wskaźnika: wysokość warstwy roślin zielnych z poziomu U1 – od 40 do 80 cm, do poziomu FV – poniżej 40 cm na stanowisku.
		Siedlisko / Martwa materia organiczna	Poprawa oceny wskaźnika: martwa materia organiczna z poziomu U1 – od 1 do 2 cm do poziomu FV – poniżej 1 cm na stanowisku.
		Siedlisko / Miejsca do kiełkowania	Utrzymanie oceny wskaźnika: miejsca do kiełkowania na poziomie FV – powyżej 20% na stanowisku.

Załącznik Nr 4 do zarządzenia
Regionalnego Dyrektora Ochrony Środowiska w Katowicach
z dnia 9 stycznia 2025 r.

Działania ochronne ze wskazaniem podmiotów odpowiedzialnych za ich wykonanie i obszarów ich wdrażania

Przedmiot ochrony Natura 2000	Działania ochronne	Obszar wdrażania	Podmiot odpowiedzialny za wykonanie
*91E0 łągi wierzbowe, topolowe, olszowe i jesionowe (<i>Salicetum albo-fragilis</i> , <i>Populetum albae</i> , <i>Alnenion glutinoso-incanae</i> , olsy źródliskowe)	Działania dotyczące ochrony czynnej siedliska przyrodniczego		
	Ochrona zachowawcza siedliska na terenie rezerwatu przyrody „Kępina”, w tym usuwanie gatunków obcych geograficznie.	Płaty siedlisk na terenie rezerwatu przyrody „Kępina”.	PGL LP Nadleśnictwo Koniecpol RDLP Katowice
	Modyfikacja metod gospodarowania gatunkami drzew właściwych dla siedliska przyrodniczego poprzez: - stosowanie rębni złożonych o długim okresie odnowienia (minimum 30 lat), - pozostawianie podczas prac (trzebieże, rębnie) drzew mikrosiedliskowych, w tym także spełniających kryteria dla drzew pomnikowych, - wyznaczenie przed rozpoczęciem użytkowania rębego biogrupy bądź wyłączenie z użytkowania 12% powierzchni każdego z wydzieleń, w miejscu występowania drzew mikrosiedliskowych i pomnikowych, wraz z zapisem w postaci warstwy wektorowej; biogrupy powinny zostać pozostawione do naturalnego rozpadu drzew, - pozostawianie martwych i zamierających drzew oraz części grubizny, - stosowanie odnowień, w miarę możliwości naturalnych, skutkujących uzyskaniem wielogatunkowych drzewostanów typowych dla łągów z dążeniem do uzyskania udziału około 20% jesionu, - niewprowadzanie gatunków obcych dla siedliska, w tym sosny, świerku i modrzewia, - odstąpienie od tworzenia nowych,	Wydzielenia obejmujące płaty siedliska w obrębie Leśnictwa Pradła i ich fragmenty znajdujące się poza rezerwatem przyrody „Kępina”: 630 d, f, g, h, i, j; 636 k; 637 a, b, c; 644 h; 645 d; 650 a, b, c; 651 a, d, f, h, i, j, k, l; 652 c Fragmenty działek ewidencyjnych nr: 125, 126, 127, 128, 129, 153, 154, 155, 156, 157, 158, 174, 175, 176, 177, 178/1, 178/2, 179, 180, 181, 182, 183, 184, 185, 186, 187, 188, 190 (obręb Ołudza a.m. 1)	PGL LP Nadleśnictwo Koniecpol RDLP Katowice

	<p>rozbudowy i odtwarzania istniejących melioracji wodnych szczegółowych, z wyjątkiem konstrukcji urządzeń mających na celu dostosowanie poziomu wód (podniesienie), wykorzystując istniejące urządzenia melioracji wodnych szczegółowych do wymogów siedliskowych siedliska,</p> <p>- pozostawienie cieków bez ingerencji, tj. pogłębiania w obrębie i bezpośrednio poniżej płątów siedliska oraz w odległości do 1 km od granicy płątu siedliska.</p> <p>Powyższe ograniczenia nie dotyczą utrzymania urządzeń wodnych powiązanych z obiektami drogowymi i obiektów drogowych.</p>		
	Działania dotyczące monitoringu stanu przedmiotów ochrony oraz monitoringu realizacji działań ochronnych		
	Monitoring przyrodniczy stanu ochrony siedliska raz na 5 lat, optymalnie późną wiosną lub wczesnym latem.	Cały obszar Natura 2000 Stanowiska: Rajecznicza 1 Rajecznicza 2 Rajecznicza 3	RDOŚ w Katowicach
2109 warzucha polska <i>Cochlearia polonica</i>	Działania dotyczące ochrony czynnej siedliska przyrodniczego		
	W zależności od potrzeb konieczne jest usuwanie wysokich bylin na fragmentach misy źródłkowej, wycinka części drzew na obrzeżach źródłiska oraz usuwanie materii organicznej uzyskanej w wyniku realizacji ww. prac poza teren źródłiska.	Fragment działki ewidencyjnej nr 1682 (obręb Irządze).	RDOŚ w Katowicach
	Działania dotyczące monitoringu stanu przedmiotów ochrony oraz monitoringu realizacji działań ochronnych		
	Monitoring przyrodniczy stanu ochrony gatunku prowadzony zgodnie z metodyką monitoringu GIOŚ. Stanowisko jest monitorowane przez GIOŚ - monitoring prowadzony wg harmonogramu PMS.	Fragment działki ewidencyjnej nr 1682 (obręb Irządze).	Główny Inspektorat Ochrony Środowiska RDOŚ w Katowicach