



DZIENNIK URZĘDOWY

WOJEWÓDZTWA ŚLĄSKIEGO

Katowice, dnia 10 grudnia 2025 r.

Poz. 7411

UCHWAŁA NR XX/169/25 RADY GMINY BRENNA

z dnia 25 listopada 2025 r.

w sprawie miejscowego planu zagospodarowania przestrzennego Gminy Brenna w miejscowości Górki Wielkie przy ul. Spółdzielczej

Na podstawie art. 18 ust. 2 pkt 5, art. 40 ust. 1 i art. 41 ust. 1 ustawy z dnia 8 marca 1990 r. o samorządzie gminnym (Dz. U. z 2025 r. poz. 1153), art. 3 ust. 1, art. 20 ust. 1 ustawy z dnia 27 marca 2003 r. o planowaniu i zagospodarowaniu przestrzennym (Dz. U. z 2024 r. poz. 1130 ze zm.), w związku art. 67 ust. 3 pkt 2 ustawy z dnia 7 lipca 2023 r. o zmianie ustawy o planowaniu i zagospodarowaniu przestrzennym oraz niektórych innych ustaw (Dz. U. z 2023 r. poz. 1688 ze zm.), w nawiązaniu do uchwały Nr X/69/24 Rady Gminy Brenna z dnia 19 grudnia 2024 r. w sprawie przystąpienia do sporządzenia miejscowego planu zagospodarowania przestrzennego Gminy Brenna w miejscowości Górki Wielkie przy ul. Spółdzielczej, po stwierdzeniu, że niniejszy plan miejscowy nie narusza ustaleń Studium uwarunkowań i kierunków zagospodarowania przestrzennego Gminy Brenna przyjętego Uchwałą Nr XXI/237/17 Rady Gminy Brenna z dnia 13 lipca 2017 roku, na wniosek Wójta Gminy Brenna

Rada Gminy Brenna uchwała:

miejscowy plan zagospodarowania przestrzennego Gminy Brenna w miejscowości Górki Wielkie przy ul. Spółdzielczej

Rozdział 1. Przepisy ogólne

§ 1. Miejscowy plan zagospodarowania przestrzennego Gminy Brenna w miejscowości Górki Wielkie przy ul. Spółdzielczej, zwany dalej planem, obejmuje obszar w granicach określonych na części graficznej planu, stanowiącym załącznik do niniejszej uchwały o powierzchni 4,92 ha.

§ 2. Integralnymi częściami uchwały są załączniki:

- 1) załącznik nr 1 – stanowiący część graficzną planu, sporządzony w skali 1:1000 na kopii mapy zasadniczej, pozyskanej z państwowego zasobu geodezyjnego i kartograficznego, z wrysem ze "Studium uwarunkowań i kierunków zagospodarowania przestrzennego gmina Brenna", z oznaczonymi granicami obszaru objętego planem;
- 2) załącznik nr 2 – rozstrzygnięcie Rady Gminy Brenna o sposobie rozpatrzenia uwag wniesionych do projektu miejscowego planu, nieuwzględnionych przez Wójta gminy Brenna;
- 3) załącznik nr 3 – rozstrzygnięcie Rady Gminy Brenna o sposobie realizacji, zapisanych w planie, inwestycji z zakresu infrastruktury technicznej, które należą do zadań własnych gminy, oraz zasadach ich finansowania, zgodnie z przepisami o finansach publicznych;
- 4) załącznik nr 4 – dane przestrzenne o obiekcie.

§ 3. 1. Użyte w uchwale pojęcia należy rozumieć jak niżej:

1) **przeznaczenie terenu** – należy przez to rozumieć:

- a) ustalone w planie przeznaczenie danego terenu wyznaczonego liniami rozgraniczającymi, określające rodzaj użytkowania i zagospodarowania terenu, a także rodzaj zabudowy dla terenów przeznaczonych pod zabudowę, której może towarzyszyć zagospodarowanie, użytkowanie i sytuowanie obiektów i urządzeń budowlanych z nią związanych, o ile ustalenia planu nie stanowią inaczej,
- b) nazwy klas przeznaczenia terenu, zgodnie z Załącznikiem Nr 1 do Rozporządzenia Ministra Rozwoju i Technologii z dnia 17 grudnia 2021 r. w sprawie wymaganego zakresu projektu miejscowego planu zagospodarowania przestrzennego;

2) **przeznaczenie uzupełniające** – należy przez to rozumieć ustalone w planie przeznaczenie, które uzupełnia przeznaczenie terenu, o którym mowa w pkt 1 i może z nim współistnieć w sposób niekolidujący, na zasadach określonych w planie (przeznaczenie uzupełniające określone jest nazwami klas przeznaczeń terenu, zgodnie z pkt 1 lit. b);

3) **przeznaczenie wykluczone** – należy przez to rozumieć przeznaczenie zakazane ustaleniami planu (przeznaczenie wykluczone określone jest nazwami klas przeznaczeń terenu, zgodnie z pkt 1 lit. b);

4) **nieprzekraczalne linie zabudowy** – należy przez to rozumieć liniowe oznaczenie graficzne, określające dopuszczalne zbliżenie nadziemnych i podziemnych części budynku do linii rozgraniczającej terenu, z zastrzeżeniem: nadziemna część budynku nie może wykroczać poza linię, z wyjątkiem: wykuszy, loggi, gzymsów, okapów, zadaszeń, elementów odwodnienia dachów, balkonów, galerii, werand, tarasów, schodów zewnętrznych, które dopuszcza się w odległości maksymalnie 2,0 m od linii zabudowy; nieprzekraczalne linie zabudowy nie dotyczą urządzeń dla osób ze szczególnymi potrzebami, a także obiektów i urządzeń infrastruktury technicznej;

5) **dojazdy** – należy przez to rozumieć ciągi komunikacyjne niezbędne dla zapewnienia dostępu do działek i obiektów budowlanych;

6) **elewacja frontowa** – należy przez to rozumieć zewnętrzną ścianę budynku zwróconą do drogi, z której odbywa się główny wjazd na działkę;

7) **projektowanie uniwersalne** – należy rozumieć zgodnie z definicją zawartą w art. 2 pkt 4 ustawy z dnia 19 lipca 2019 r. o zapewnieniu dostępności osobom ze szczególnymi potrzebami;

8) **zieleni izolacyjnej** – należy przez to rozumieć roślinność o strukturze gatunkowej i przestrzennej optymalnej do pełnienia funkcji ochronnych lub maskujących, stanowiącą izolację akustyczną, komunikacyjną lub widokową.

2. Użyte w uchwale pojęcia:

1) **ustawa** – oznacza ustawę z dnia 27 marca 2003 r. o planowaniu i zagospodarowaniu przestrzennym;

2) **udział powierzchni biologicznie czynnej** – odpowiada definicji zawartej w ustawie;

3) **wysokość zabudowy** – odpowiada definicji zawartej w ustawie;

4) **intensywność zabudowy** – odpowiada definicji zawartej w ustawie;

5) **nadziemna intensywność zabudowy** – odpowiada definicji zawartej w ustawie;

6) **udział powierzchni zabudowy** – odpowiada definicji zawartej w ustawie.

3. Pojęcia i określenia użyte w ustaleniach planu, a nie zdefiniowane w niniejszym paragrafie, należy rozumieć w sposób zgodny z definicjami zawartymi w przepisach powszechnie obowiązujących.

§ 4. 1. Część graficzna planu zawiera następujące oznaczenia graficzne stanowiące ustalenia planu:

1) granica obszaru objętego miejscowym planem zagospodarowania przestrzennego;

2) linie rozgraniczające tereny o różnym przeznaczeniu lub różnych zasadach zagospodarowania;

3) nieprzekraczalne linie zabudowy;

4) przeznaczenie terenu wraz z numerem i oznaczeniem literowym, w którym pierwsza część cyfrowa oznacza numer terenu, a część druga literowa oznacza przeznaczenie terenu jak poniżej: **1U** – teren usług.

2. Oznaczenia wynikające z przepisów odrębnych:

- 1) oznaczenie położenia całego obszaru planu w Otulinie Parku Krajobrazowego Beskidu Śląskiego;
 - 2) oznaczenie położenia całego obszaru planu w strefie ochrony pośredniej ujęcia wód podziemnych z utworów czwartorzędowych w Skoczowie-Zawisłu.
3. Pozostałe oznaczenia w części graficznej planu mają charakter informacyjny.

Rozdział 2.

Ustalenia dotyczące obszaru całego planu

§ 5. Zasady ochrony i kształtowania ładu przestrzennego

1. Przy sytuowaniu budynków ustala się nieprzekraczalne linie zabudowy, zgodnie z oznaczeniami na części graficznej planu.

2. W całym obszarze planu obok zagospodarowania, zgodnie z przeznaczeniem terenu dopuszcza się, o ile nie są wykluczone w pozostałych przepisach niniejszej uchwały: obiekty małej architektury, wiaty, dojazdy, ciągi piesze i pieszo-rowerowe, miejsca do parkowania, place nawrotowe i manewrowe, obiekty, sieci i urządzenia infrastruktury technicznej, zieleń.

3. Ustala się obowiązek zagospodarowania terenu z dbałością o zapewnienie dostępności osobom ze szczególnymi potrzebami, zgodnie z zasadami projektowania uniwersalnego.

4. Na całym obszarze planu ustala się zakaz stosowania materiałów pylących do utwardzania docelowych (trwałych) nawierzchni dróg i miejsc parkingowych.

§ 6. Zasady ochrony środowiska, przyrody i krajobrazu oraz zasady kształtowania krajobrazu

1. W zakresie zasad ochrony środowiska, przyrody i krajobrazu kulturowego zakazuje się:

- 1) lokalizacji zakładów stwarzających zagrożenie dla życia lub zdrowia ludzi, a w szczególności zagrożenie wystąpienia poważnych awarii;
- 2) zagospodarowania i użytkowania terenów w sposób stwarzający ponadnormatywne uciążliwości dla sąsiednich nieruchomości w zakresie emisji zanieczyszczeń powietrza, wytwarzania hałasu i wibracji, emisji pola elektromagnetycznego, w tym lokalizacji i eksploatacji instalacji i urządzeń powodujących ponadnormatywną emisję substancji i energii;
- 3) lokalizowania przedsięwzięć należących do kategorii mogących zawsze znacząco i mogących potencjalnie znacząco oddziaływać na środowisko, za wyjątkiem przedsięwzięć, które w ocenie oddziaływania na środowisko wykażą, że zakres prowadzonej działalności nie będzie negatywnie wpływał na zasoby wód podziemnych i powierzchniowych.

2. Nakaz prowadzenia gospodarki odpadami w sposób zgodny z przepisami o odpadach, o ochronie środowiska oraz o utrzymaniu czystości i porządku obowiązującymi na terenie gminy.

3. Dla terenów faktycznie zagospodarowanych pod budynki związane ze stałym lub czasowym pobytem dzieci i młodzieży lub na cele rekreacyjno-wypoczynkowe, obowiązuje uwzględnienie dopuszczalnych poziomów hałasu w środowisku, zgodnie z przepisami odrębnych z zakresu ochrony środowiska.

4. W zakresie ochrony wód powierzchniowych i podziemnych – zakazuje się prowadzenia gospodarki ściekowej w sposób mogący spowodować przekroczenie dopuszczalnego poziomu parametrów określających stan jakości wód powierzchniowych i podziemnych.

5. W zakresie ochrony przed polami elektromagnetycznymi obowiązują zasady dotyczące budowy i lokalizacji urządzeń i sieci infrastruktury technicznej, określone w przepisach odrębnych z zakresu dopuszczalnych poziomów pól elektromagnetycznych w środowisku oraz sposobów sprawdzania dotrzymania tych poziomów.

6. W zakresie ochrony powietrza ustala się ograniczenie emisji pyłów związanych z wytwarzaniem energii cieplnej na potrzeby ogrzewania pomieszczeń oraz z procesami inwestycyjnymi w budownictwie, gospodarce komunalnej, poprzez:

- 1) stosowanie urządzeń wytwarzających energię z odnawialnych źródeł energii, z zastrzeżeniem § 13 ust. 9;

- 2) stosowanie konwencjonalnych sposobów zaopatrywania w ciepło z uwzględnieniem ograniczeń wynikających z przepisów odrębnych;
- 3) uwzględnienie wymagań „Programu ochrony powietrza dla województwa śląskiego”.

7. Dopuszcza się retencjonowanie wód opadowych i roztopowych w obszarze objętym planem, do zagospodarowania w odpowiednich obiektach budowlanych i urządzeniach lub do wykorzystania gospodarczego na działce budowlanej, na przykład jako elementu małej architektury i zieleni.

8. Nakazuje się zachowanie rowów i kanałów odwadniających znajdujących się w granicach obszaru objętego planem z dopuszczeniem ich przebudowy, odbudowy, rozbudowy, likwidacji fragmentów lub zmiany przebiegu w sposób umożliwiający zachowanie ciągłości i prawidłowe funkcjonowanie całego systemu odwadniania.

9. W zakresie ochrony zieleni i kształtowania krajobrazu nakazuje się:

- 1) ochronę terenów położonych w zasięgu ustanowionych form ochrony przyrody i krajobrazu, na zasadach określonych w § 7 ust. 3.
- 2) ochronę lokalnych wartości krajobrazu oraz zieleni poprzez zachowanie i utrzymanie istniejącej zieleni wysokiej, niekolidującej z planowanym sposobem zagospodarowania terenów;
- 3) realizowanie nowych liniowych urządzeń infrastruktury technicznej w formie urządzeń podziemnych (kablowych), przy czym nakaz ten nie dotyczy złączy kablowych niskiego i średniego napięcia oraz wymiany, odbudowy i remontów istniejących urządzeń liniowych.

§ 7. Granice i sposoby zagospodarowania terenów lub obiektów podlegających ochronie, ustalonych na podstawie odrębnych przepisów, w tym terenów górniczych, a także obszarów szczególnego zagrożenia powodzią oraz obszarów osuwania się mas ziemnych, krajobrazów priorytetowych, określonych w audycie krajobrazowym oraz w planach zagospodarowania przestrzennego województwa

1. Na obszarze objętym planem nie występują obszary i tereny górnicze.

2. Na obszarze objętym planem nie występują obszary szczególnego zagrożenia powodzią, obszary osuwania się mas ziemnych oraz krajobrazy priorytetowe, określone w audycie krajobrazowym oraz w planach zagospodarowania przestrzennego województwa, wobec czego nie formułuje się ustaleń dotyczących:

- 1) granic i sposobów zagospodarowania obszarów szczególnego zagrożenia powodzią;
- 2) granic i sposobów zagospodarowania obszarów osuwania się mas ziemnych;
- 3) granic i sposobów zagospodarowania krajobrazów priorytetowych, określonych w audycie krajobrazowym oraz w planach zagospodarowania przestrzennego województwa.

3. Obszar objęty planem położony jest:

- 1) w granicach otuliny Parku Krajobrazowego Beskidu Śląskiego, utworzonego rozporządzeniem Wojewody Bielskiego Nr 10/98 z dnia 16 czerwca 1998 r., w granicach którego obowiązują przepisy odrębne z zakresu ustawy o ochronie przyrody;
- 2) w strefie ochrony pośredniej ujęcia wód podziemnych z utworów czwartorzędowych w Skoczowie-Zawiślu, w granicach której ustala się zagospodarowanie terenu położonego w tej strefie, zgodnie z ograniczeniami i zakazami wynikającymi z przepisów odrębnych dotyczących ujęcia wód podziemnych z utworów czwartorzędowych w Skoczowie-Zawiślu.

§ 8. Szczegółowe zasady i warunki scalania i podziału nieruchomości objętych planem miejscowym

Ustala się następujące parametry działek uzyskiwanych w wyniku scalania i podziału:

- 1) minimalna powierzchnia nowo wydzielanych działek – 800,0 m²;
- 2) minimalna szerokość frontów działek – 16,0 m;
- 3) kąt położenia granic działek w stosunku do pasa drogowego od strony frontu działki w przedziale 60°-120°.

§ 9. Szczególne warunki zagospodarowania terenów oraz ograniczenia w ich użytkowaniu, w tym zakaz zabudowy

Nakaz uwzględnienia ograniczeń w zagospodarowaniu terenów w obszarze planu położonych w sąsiedztwie sieci i urządzeń infrastruktury technicznej, w szczególności związanych z zachowaniem bezpieczeństwa i dostępu do sieci, zgodnie z wymaganiami przepisów odrębnych, w tym Prawa budowlanego i warunkami technicznymi usytuowania danej sieci.

§ 10. Zasady ochrony dziedzictwa kulturowego i zabytków w tym krajobrazów kulturowych oraz dóbr kultury współczesnej

Na obszarze objętym planem nie występują przesłanki do ustalania zasad ochrony dziedzictwa kulturowego i zabytków w tym krajobrazów kulturowych oraz dóbr kultury współczesnej.

§ 11. Wymagania wynikające z potrzeb kształtowania przestrzeni publicznych

Na obszarze planu nie występują obszary przestrzeni publicznych wobec czego nie formułuje się ustaleń dotyczących wymagań wynikających z potrzeb ich kształtowania.

§ 12. Zasady modernizacji, rozbudowy i budowy systemów komunikacji

1. Obsługa komunikacyjna obszaru planu, poprzez drogę publiczną gminną: ul. Spółdzielczą, zgodnie z przepisami ustawy o drogach publicznych i rozporządzenia Ministra Infrastruktury z dnia 24 czerwca 2022 r. w sprawie przepisów techniczno-budowlanych dotyczących dróg publicznych.

2. Ustala się minimalną liczbę miejsc do parkowania:

- 1) dla usług handlu do 100 m² powierzchni sprzedaży: 1,5 miejsca na 50 m² powierzchni sprzedaży,
- 2) dla usług handlu do 400 m² powierzchni sprzedaży: 1,2 miejsca na 25 m² powierzchni sprzedaży,
- 3) dla usług handlu do 2000 m² powierzchni sprzedaży: 1 miejsce na 20 m² powierzchni sprzedaży,
- 4) dla usług hotelarskich do 50 miejsc noclegowych: 1 miejsce / 3 miejsca noclegowe,
- 5) dla usług hotelarskich powyżej 50 miejsc noclegowych: 1 miejsce / 2 miejsca noclegowe,
- 6) dla usług gastronomii do 100 m² pow. sali konsumpcyjnej: 1 miejsce / 10 m² pow. sali konsumpcyjnej,
- 7) dla usług gastronomii powyżej 100 m² pow. sali konsumpcyjnej: 1 miejsce / 8 m² pow. sali konsumpcyjnej,
- 8) dla usług kultury: 1 miejsce / 50 m² pow. wystawienniczej, 1 miejsce / 10 m² pow. sali kinowej, 1 miejsce / 25 m² pow. biurowej,
- 9) dla usług administracji: 1 miejsce / 25 m² pow. biurowej,
- 10) dla usług związanych z punktem selektywnego zbierania odpadów komunalnych: 1 miejsce do parkowania na 3 zatrudnionych,
- 11) dla pozostałych usług: 1 miejsce na 50 m² powierzchni użytkowej budynku.

3. W przypadku, gdy z przeliczeń wskaźników, o których mowa w ust. 2, wynik wynosi mniej niż 1, ustala się obowiązek zachowania minimum jednego miejsca parkingowego.

4. Ustala się sposób realizacji miejsc do parkowania: miejsca parkingowe terenowe, miejsca do parkowania stanowiące część kondygnacji budynku w formie garaży wbudowanych oraz garaże wolnostojące i wiaty garażowe.

5. Określa się minimalną liczbę miejsc parkingowych dla rowerów (stojaków rowerowych) wymaganą do zabezpieczenia przez inwestora, dla różnych sposobów zagospodarowania:

- 1) usługi sportu i rekreacji – 1 miejsce na 200 m² powierzchni działki zagospodarowanej w usługi sportu lub rekreacji, lecz nie mniej niż 1 miejsce;
- 2) budynki lub lokale innych usług – 1 miejsce na 100 m² powierzchni użytkowej usług, lecz nie mniej niż 1 miejsce.

6. Dla pojazdów zaopatrzonych w kartę parkingową, o której mowa w przepisach o ruchu drogowym obowiązuje zapewnienie stanowisk postojowych:

- 1) na terenach, na których wymogi w tym zakresie ustalają przepisy odrębne z zakresu ustawy o drogach publicznych – zgodnie z tymi przepisami;

2) na terenie 1U w liczbie nie mniejszej niż:

- a) 1 miejsce – jeżeli liczba miejsc parkingowych wynosi 1-15,
- b) 2 miejsca – jeżeli liczba miejsc parkingowych wynosi 16-40,
- c) 3 stanowiska – jeżeli liczba stanowisk jest większa niż 40.

7. Nakazuje się stosowanie rozwiązań technicznych zapewniających warunki dla poruszania się osobom ze szczególnymi potrzebami, w tym w zakresie zagospodarowania, użytkowania i utrzymania terenów komunikacji kołowej, pieszej oraz parkingów.

8. Nakazuje się odprowadzanie wód opadowych, zbieranych z powierzchni ulic i parkingów, w sposób wykluczający zanieczyszczenie wód podziemnych i powierzchniowych.

§ 13. Zasady modernizacji, rozbudowy i budowy systemów infrastruktury technicznej

1. Ustala się następujące ogólne zasady modernizacji, rozbudowy i budowy systemów infrastruktury technicznej:

- 1) dopuszcza się roboty budowlane polegające na budowie, rozbudowie, przebudowie, remoncie oraz w razie potrzeby likwidacji (odłączenia, rozbiórki) istniejących obiektów, urządzeń i sieci infrastruktury technicznej przy zachowaniu ciągłości danego systemu;
- 2) dopuszcza się lokalizację obiektów, urządzeń i sieci infrastruktury technicznej, zgodnie z potrzebami dysponentów i użytkowników wynikających z przesłanek technicznych lub ekonomicznych, w sposób nieograniczający realizacji przeznaczenia terenów, przy zachowaniu pozostałych ustaleń planu oraz przepisów odrębnych, w tym z zakresu ustaw: Prawo ochrony środowiska, Prawo wodne;
- 3) nakazuje się uwzględnianie ograniczeń w zakresie budowy i rozbudowy obiektów budowlanych oraz w sposobie zagospodarowania terenów, położonych w sąsiedztwie i bezpośrednio przyległych do sieci i obiektów infrastruktury technicznej, związanych z zapewnieniem bezpieczeństwa i dostępem do infrastruktury zgodnie z normami i przepisami odrębnymi.

2. Zaopatrzenie w energię elektryczną: ustala się zaopatrzenie w energię elektryczną z istniejącego i projektowanego układu sieci elektroenergetycznych średniego napięcia oraz sieci elektroenergetycznych niskiego napięcia zasilanych ze stacji transformatorowych znajdujących się w obszarze objętym planem lub poza tym obszarem.

3. Zaopatrzenie w gaz: ustala się z istniejącego i projektowanego układu sieci gazowych średniego i niskiego ciśnienia znajdujących się w obszarze objętym planem lub poza tym obszarem, poprzez przyłącza lub budowę sieci gazowej średniego i niskiego ciśnienia.

4. Zaopatrzenie w energię cieplną ustala się:

- 1) w oparciu o istniejące i planowane w obszarze planu indywidualne urządzenia i instalacje wytwarzające energię ciepłą przy uwzględnieniu przepisów odrębnych w powyższym zakresie;
- 2) przy realizacji systemów zaopatrzenia w ciepło nakaz uwzględnienia zapisów uchwały nr V/36/1/2017 Sejmiku Województwa Śląskiego z dnia 7 kwietnia 2017 r. w sprawie wprowadzenia na obszarze województwa śląskiego ograniczeń w zakresie eksploatacji instalacji, w których następuje spalanie paliw (Dz. Urz. Woj. Śl. z dnia 12 kwietnia 2017 r., poz. 2624);
- 3) dopuszcza się stosowanie ciepła powstałego w wyniku kogeneracji.

5. Zaopatrzenie w wodę:

- 1) ustala się zaopatrzenie w wodę z istniejących i projektowanych sieci wodociągowych;
- 2) ustala się zapewnienie wody do celów przeciwpożarowych, zapewniających skuteczne podjęcie działań ratunkowo-gaśniczych, zgodnie z przepisami odrębnymi z zakresu przeciwpożarowego zaopatrzenia w wodę.

6. Odprowadzanie ścieków: W zakresie odprowadzania ścieków bytowych nakazuje się ich odprowadzenie do miejskiej kanalizacji sanitarnej, z zastrzeżeniem przepisów ustawy z dnia 13 września 1996 r. o utrzymaniu czystości i porządku w gminach.

7. Odprowadzenie wód opadowych lub roztopowych:

- 1) ustala się ujmowanie wód opadowych i roztopowych wymagających oczyszczenia w systemy kanalizacyjne zamknięte lub w systemy otwarte wraz z ich odprowadzeniem, po spełnieniu wymaganych standardów czystości, do odbiornika wód;
- 2) dopuszcza się stosowanie rozwiązań w zakresie retencjonowania wód, w tym zbiorników retencyjnych lub zbiorników retencyjno-chłonnych, z możliwością ich użytkowego wykorzystania dla celów technologicznych, gospodarczych lub przeciwpożarowych lub rozsączenia w gruncie;
- 3) dla wód opadowych lub roztopowych niewymagających oczyszczania ustala się zagospodarowanie w miejscu ich powstawania, poprzez wprowadzenie do ziemi na własny teren nieutwardzony, do dołów chłonnych, do zbiorników retencyjnych lub zbiorników retencyjno-chłonnych, z dopuszczeniem odprowadzenia ich do systemu kanalizacji deszczowej, znajdującego się w obszarze objętym planem lub poza tym obszarem.

8. **W zakresie gospodarki odpadami** ustala się postępowanie zgodnie z regulaminem utrzymania czystości i porządku w gminie oraz z przepisami odrębnymi w tym zakresie.

9. **W zakresie instalacji wytwarzających energię elektryczną lub ciepło z odnawialnych źródeł** dopuszcza się:

- 1) zamontowane na budynkach, wiatach oraz konstrukcjach wsporczych instalacje odnawialnych źródeł energii o mocy do 100 kW wykorzystujące do wytwarzania energii wyłącznie energię promieniowania słonecznego;
- 2) mikroinstalacje, z wyłączeniem instalacji odnawialnego źródła energii, w której energia elektryczna lub ciepło są wytwarzane z: biomasy, biogazu, biopłynów lub biogazu rolniczego;
- 3) strefy ochronne związane z ograniczeniami w zabudowie, zagospodarowaniu i użytkowaniu terenu oraz występowaniem znaczącego oddziaływania na środowisko urządzeń wytwarzających energię z odnawialnych źródeł energii nie mogą wykraczać poza granicę terenu 1U.

§ 14. Sposób i termin tymczasowego zagospodarowania, urządzania i użytkowania terenów

Nie ustala się sposobu i terminu tymczasowego zagospodarowania, urządzania i użytkowania terenów.

§ 15. Stawki procentowe

Dla wszystkich terenów w obszarze objętym planem ustala się stawkę procentową dla ustalenia jednorazowej opłaty z tytułu wzrostu wartości nieruchomości, o której mowa w art. 36 ust. 4 ustawy o planowaniu i zagospodarowaniu przestrzennym w wysokości 30% (słownie: trzydzieści procent).

Rozdział 3.

Ustalenia szczegółowe dotyczące terenów

§ 16. 1. Dla terenu usług, oznaczonego na części graficznej planu symbolem **1U** ustala się:

- 1) przeznaczenie terenu – teren usług;
- 2) przeznaczenie uzupełniające:
 - a) teren składów i magazynów,
 - b) teren garażu,
 - c) teren punktu selektywnego zbierania odpadów komunalnych,
 - d) teren komunikacji drogowej wewnętrznej.
- 3) przeznaczenie wykluczone: teren usług handlu wielkopowierzchniowego.

2. Zasady kształtowania zabudowy:

- 1) geometria dachów – nie określa się;
- 2) maksymalna wysokość zabudowy – 15 m, z zastrzeżeniem pkt 3;
- 3) maksymalna wysokość budynków gospodarczych, garażowych oraz wiat – 10 m;
- 4) minimalna szerokość elewacji frontowej – 3 m;

5) kolorystyka elewacji budynków oraz pokrycia dachowego:

- a) zakaz stosowania na elewacjach kolorów nasyconych, jaskrawych (intensywnych) wybijających się z krajobrazu, a szczególnie w kolorach: czerwony, niebieski, żółty, fioletowy, różowy, zielony lub fosforyzujących,
- b) nakaz ujednolicenia kolorystycznego obiektów zlokalizowanych w obrębie działki budowlanej.

3. Zasady zagospodarowania terenu:

- 1) w ramach przeznaczeń, o których mowa w ust. 1 pkt 1 i pkt 2 dopuszcza się budynki gospodarcze;
- 2) w ramach przeznaczenia, o którym mowa w ust. 1 pkt 2 lit. d ustala się drogi wewnętrzne o szerokości nie mniejszej niż 5 m;
- 3) nakazuje się odseparowanie terenu punktu selektywnego zbierania odpadów komunalnych, o którym mowa w ust. 1 pkt 2 lit. c, poprzez oddzielenie od graniczących z nią pozostałych usług, zielenią izolacyjną o głębokości min. 3 m, ogrodzeniem pełnym spełniającym taki sam cel jak zieleń izolacyjna lub ekranami akustycznym;
- 4) na terenie 1U dopuszcza się organizację imprez masowych, okolicznościowych i sezonowych, przy czym linie rozgraniczające teren 1U uznaje się za granicę terenów służących organizacji imprez masowych;
- 5) dopuszcza się realizację jednej kondygnacji podziemnej.

4. Wskaźniki zagospodarowania terenu:

- 1) maksymalny udział powierzchni zabudowy – 60%;
- 2) minimalna nadziemna intensywność zabudowy – 0,001;
- 3) maksymalna nadziemna intensywność zabudowy – 1,2;
- 4) maksymalna intensywność zabudowy – 1,5;
- 5) minimalny udział powierzchni biologicznie czynnej – 20%.

Rozdział 4. Przepisy końcowe

§ 17. Wykonanie uchwały powierza się Wójtowi Gminy Brenna.

§ 18. Uchwała podlega ogłoszeniu w Dzienniku Urzędowym Województwa Śląskiego, na tablicy informacyjnej i w Biuletynie Informacji Publicznej Urzędu Gminy Brenna.

§ 19. Uchwała wchodzi w życie po upływie 30 dni od dnia jej ogłoszenia w Dzienniku Urzędowym Województwa Śląskiego.

Przewodniczący Rady Gminy

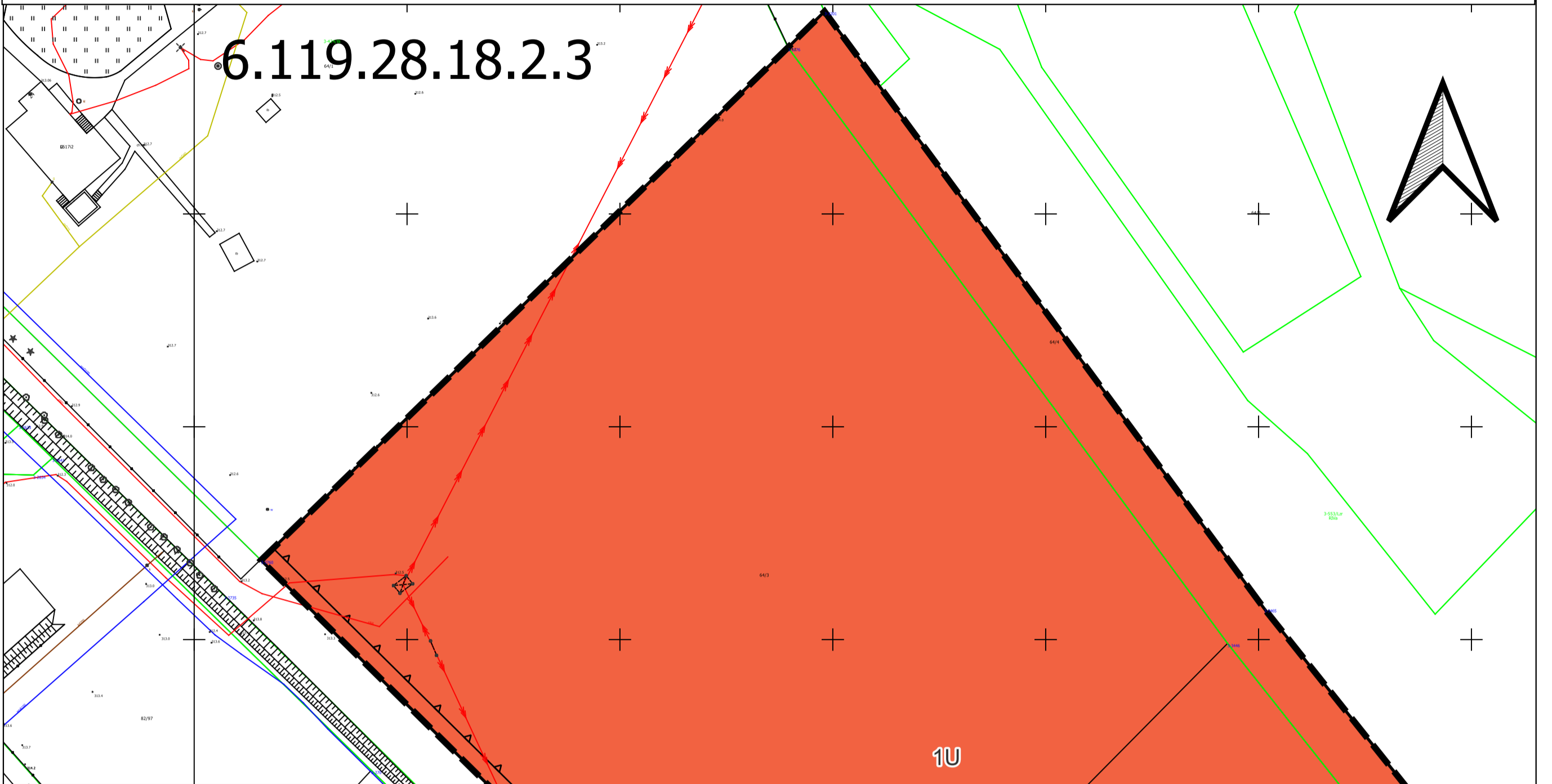
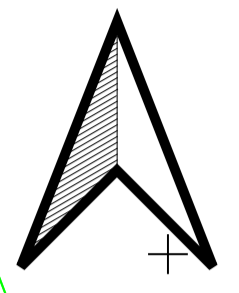
Tomasz Gawlas

Załącznik Nr 1 do uchwały Nr XX/169/25
Rady Gminy Brenna
z dnia 25 listopada 2025 r.

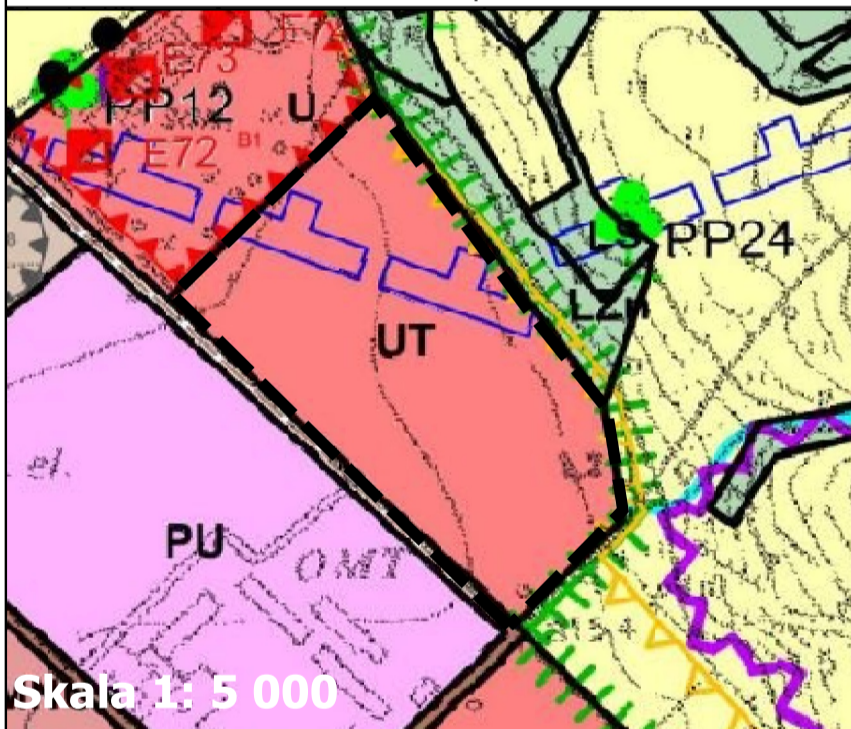


Miejscowy plan zagospodarowania przestrzennego Gminy Brenna w miejscowości Górki Wielkie przy ulicy Spółdzielczej

6.119.28.18.2.3



Wyrys ze Studium Uwarunkowań i Kierunków Zagospodarowania Przestrzennego Gminy Brenna Załącznik nr 3 do Uchwały nr XXI/237/17 Rady Gminy Brenna z dnia 13 lipca 2017 r.

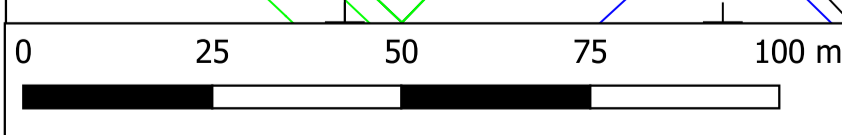


3.4.1

granica obszaru objętego planem

KATEGORIA		SYMBOL
FUNKCJE USŁUBOWE I PRODUKCYJNO-PRZEMISŁOWE		
USŁUGI PUBLICZNE OGÓLNOODSTĘPNE I KOMERCYJNE		[Symbol]
USŁUGI ZWIĄZANE Z OBSŁUGĄ RUCHU TURYSTYCZNEGO		[Symbol]
ZAKŁADY PRZETWORCZE, PRODUKCYJNO - USŁUBOWE, SKŁADY I MAGAZYNY		[Symbol]
ZAKŁADY WYDOBYWCZE - KAMIENIOWY		[Symbol]
ROLNICTWA I LEŚNA PRZESTRZEN PRZEMISŁOWA		
LASY		[Symbol]
POLA UPRAWNE		[Symbol]
LĄKI, PASTWISKA, GÓRSKIE HALE		[Symbol]
OBZASY CHROŃBNE NA MOCY USTAWY O OCHRONIE PRZYRODY		
GRANICE PARKU KRAJOBRAZOWEGO BESKIDU ŚLĄSKIEGO		[Symbol]
GRANICE ZESPOŁÓW PRZYRODNICZO - KRAJOBRAZOWYCH		[Symbol]
GRANICE OBSZARÓW "NATURA 2000" - SPECJALNE OBSZARY OCHRONY BIEDAK		[Symbol]
POMNIKI PRZYRODY		
GRUNTY ROLNE, PASTWISKA I LĄKI NA GLEBACH B KLASY BONTAKTYCZNEJ		[Symbol]
GRUNTY LEŚNE		[Symbol]
STAN ORAZ WYBUDY OCHRONY ŚRODOWISKA PRZYRODNICZEGO		
STAN ZASOBÓW WODNYCH GMINY, WOBZASY CHROŃBNE NA MOCY USTAWY PRAWO WODNE		[Symbol]
GLÓWNE ZBIORNIKI WÓD PODZIEMNYCH		[Symbol]
STREPY OCHRONY UJĘCIA WODY W PODOBRZU - I-STOPNIEJ, II-STOPNIEJ, III-STOPNIEJ WĘW. B. POŚREDNIEJ ŻEW.		[Symbol]
STREPY OCHRONY SANITARNEJ CMENTARZY SO 119 METROWE		[Symbol]
WODY POWIERZCHNIOWE: RZĘKI I POTOKI, PODZIAŁE CIEKI WODNE		[Symbol]
STAN ZASOBÓW KOPALNYCH, OBSZARY CHROŃBNE NA MOCY USTAWY PRAWO GEOLOGICZNE I GÓRNICZE		
UDOKUMENTOWANE ŻŁOŻA KOPALNE		[Symbol]
OBZASY GÓRNICZE		[Symbol]
TERENY GÓRNICZE		[Symbol]

Układ współrzędnych prostokątnych płaskich PL-2000 Strefa 6 EPSG: 2177
Organ prowadzący państwowy zasób geodezyjny i kartograficzny: Starosta Cieszyński



Skala 1: 1000

Legenda:

- USTALENIA PLANU**
- Granica obszaru objętego miejscowym planem zagospodarowania przestrzennego
 - Linie rozgraniczające tereny o różnym przeznaczeniu lub różnych zasadach zagospodarowania
 - Nieprzekraczalne linie zabudowy
 - U - Teren usług
- OZNACZENIA WYNIKAJĄCE Z PRZEPISÓW ODREBNYCH**
- Otulina Parku Krajobrazowego Beskidu Śląskiego
 - Strefa ochrony pośredniej ujęcia wód podziemnych z utworów czwartorzędowych w Skoczowie - Zawiśl
- OZNACZENIA INFORMACYJNE**
- Proponowany obszar ochrony GZWP Nr 347 "Dolina Rzeki Górna Wisła"

Załącznik nr 2 do uchwały nr XX/169/25
Rady Gminy Brenna
z dnia 25 listopada 2025 r.

Rozstrzygnięcie Rady Gminy Brenna o sposobie rozpatrzenia uwag wniesionych do projektu miejscowego planu, nieuwzględnionych przez Wójta gminy Brenna

Na podstawie art. 7 ust. 1 pkt 1, 2 i 3 ustawy z dnia 8 marca 1990 r. o samorządzie gminnym (Dz. U. z 2025 r. poz. 1153) oraz art. 20 ust. 1 ustawy z dnia 27 marca 2003 r. o planowaniu i zagospodarowaniu przestrzennym (Dz. U. z 2024 r. poz. 1130 ze zm.), w związku z art. 67 ust. 3 pkt 2 ustawy z dnia 7 lipca 2023 r. o zmianie ustawy o planowaniu i zagospodarowaniu przestrzennym oraz niektórych innych ustaw (Dz. U. z 2023 r. poz. 1688 ze zm.) Rada Gminy Brenna wobec braku uwag do projektu miejscowego planu zagospodarowania przestrzennego Gminy Brenna w miejscowości Górki Wielkie przy ul. Spółdzielczej, nie rozstrzyga o sposobie ich rozpatrzenia.

Załącznik nr 3 do uchwały nr XX/169/25
Rady Gminy Brenna
z dnia 25 listopada 2025 r.

Rozstrzygnięcie Rady Gminy Brenna o sposobie realizacji, zapisanych w planie, inwestycji z zakresu infrastruktury technicznej, które należą do zadań własnych gminy, oraz zasadach ich finansowania, zgodnie z przepisami o finansach publicznych

Na podstawie art. 7 ust. 1 pkt 1, 2 i 3 ustawy z dnia 8 marca 1990 r. o samorządzie gminnym (Dz. U. z 2025 r. poz. 1153) oraz art. 20 ust. 1 ustawy z dnia 27 marca 2003 r. o planowaniu i zagospodarowaniu przestrzennym (Dz. U. z 2024 r. poz. 1130 ze zm.)

**Rada Gminy Brenna rozstrzyga,
co następuje:**

Inwestycje z zakresu infrastruktury technicznej, które należą do zadań własnych gminy i są bezpośrednim skutkiem uchwalenia miejscowego planu zagospodarowania przestrzennego Gminy Brenna w miejscowości Górki Wielkie przy ul. Spółdzielczej, będą realizowane przez gminę i finansowane stosownie do ustawy z dnia 27 sierpnia 2009 r. o finansach publicznych (Dz. U. z 2025 r. poz. 1483) z:

- 1) dochodów własnych budżetu gminy,
- 2) środków pochodzących z Unii Europejskiej,
- 3) innych źródeł.

Załącznik Nr 4 do uchwały Nr XX/169/25

Rady Gminy Brenna

z dnia 25 listopada 2025 r.

Zalacznik4.gml

Dane przestrzenne, o których mowa w art. 67a ust. 3 i 5 ustawy z dnia 27 marca 2003 r. o planowaniu i zagospodarowaniu przestrzennym (t.j. Dz. U. z 2020 r. poz. 293 z późn. zm.) ujawnione zostaną po kliknięciu w ikonę