



# DZIENNIK URZĘDOWY

## WOJEWÓDZTWA ŚLĄSKIEGO

---

Katowice, dnia 23 grudnia 2025 r.

Poz. 7928

### **OBWIESZCZENIE RADY POWIATU BĘDZIŃSKIEGO**

z dnia 15 grudnia 2025 r.

#### **w sprawie ogłoszenia jednolitego tekstu uchwały w sprawie nadania Statutu Zagłębiowskiemu Szpitalowi Klinicznemu**

Na podstawie art. 16 ust. 3 ustawy z dnia 20 lipca 2000 r. o ogłaszaniu aktów normatywnych i niektórych innych aktów prawnych (t.j. Dz. U. z 2019 r., poz. 1461) ogłasza się w załączniku do niniejszego obwieszczenia tekst jednolity uchwały Nr XL/444/2018 Rady Powiatu Będzińskiego z dnia 28 maja 2018 r. w sprawie nadania Statutu Zagłębiowskiemu Szpitalowi Klinicznemu (Dz. Urz. Woj. Śląskiego z 2024 r. poz. 8796), z uwzględnieniem zmian wprowadzonych:

- 1) Uchwałą Nr XIII/112/2025 Rady Powiatu Będzińskiego z dnia 2 czerwca 2025 r. w sprawie zmiany Uchwały Nr XL/444/2018 Rady Powiatu Będzińskiego z dnia 28 maja 2018 r. w sprawie nadania Statutu Zagłębiowskiemu Szpitalowi Klinicznemu.

Przewodniczący Rady Powiatu Będzińskiego

**Jan Powalka**

Załącznik nr 1 do obwieszczenia  
Rady Powiatu Będzińskiego  
z dnia 15 grudnia 2025 r.

**UCHWAŁA NR XL/444/2018  
RADY POWIATU BĘDZIŃSKIEGO**

z dnia 28 maja 2018 r.

**w sprawie nadania Statutu Zagłębiowskiemu Szpitalowi Klinicznemu**

Na podstawie art. 4 ust. 1 pkt 2, art. 12 pkt 11 ustawy z dnia 5 czerwca 1998 r. o samorządzie powiatowym (Dz. U. z 2017 r. poz. 1868 ze zm.) oraz art. 42 ust. 4 ustawy z dnia 15 kwietnia 2011 r. o działalności leczniczej (Dz. U. z 2018 r. poz. 160 ze zm.)

**uchwala się, co następuje:**

- § 1. Nadać Statut Zagłębiowskiemu Szpitalowi Klinicznemu stanowiący załącznik do niniejszej Uchwały.
- § 2. Uchylić uchwałę Nr XXXVII/396/2018 Rady Powiatu Będzińskiego z dnia 26 lutego 2018 r. w sprawie nadania Statutu Powiatowemu Zespołowi Zakładów Opieki Zdrowotnej ze zmianą.
- § 3. Wykonanie uchwały powierza się Zarządowi Powiatu Będzińskiego.
- § 4. Uchwała wchodzi w życie po upływie 14 dni od dnia ogłoszenia w Dzienniku Urzędowym Województwa Śląskiego.

Załącznik Nr 1 do Uchwały nr XL/444/2018  
Rady Powiatu Będzińskiego  
z dnia 28 maja 2018 r.

## **STATUT Zagłębiowskiego Szpitala Klinicznego**

### **I. Postanowienia ogólne**

§ 1. Samodzielny Publiczny Zespół Zakładów Opieki Zdrowotnej, działający pod nazwą Zagłębiowski Szpital Kliniczny, zwany dalej ZSK, działa na podstawie:

1. Ustawy z dnia 15 kwietnia 2011 r. o działalności leczniczej (t.j. Dz.U.2024.799 ze zm.) i przepisów wykonawczych wydanych na podstawie tej ustawy.
2. Ustawy z dnia 27 sierpnia 2004 r. o świadczeniach opieki zdrowotnej finansowanych ze środków publicznych (t.j. Dz.U.2024.146 ze zm.).
3. Ustawy z dnia 5 grudnia 1996 r. o zawodach lekarza i lekarza dentysty (t.j. Dz.U.2023.1516 ze zm.).
4. Ustawy z dnia 15 lipca 2011 r. o zawodach pielęgniarki i położnej (t.j. Dz.U.2022.2702 ze zm.).
5. Ustawy z dnia 25 września 2015 r. o zawodzie fizjoterapeuty (t.j. Dz.U.2023.1213).
6. Ustawy z dnia 6 listopada 2008 r. o prawach pacjenta i Rzecznika Praw Pacjenta (t.j. Dz.U.2024.581).
7. Innych przepisów dotyczących podmiotów leczniczych.
8. Ustawy z dnia 23 kwietnia 1964 r. Kodeks cywilny (t.j. Dz.U.2023.1610 ze zm.).
9. Ustawy z dnia 26 czerwca 1974 r. Kodeks pracy (t.j. Dz.U.2023.1465).
10. Niniejszego Statutu.

§ 2. Skrócona nazwa Zagłębiowskiego Szpitala Klinicznego brzmi: ZSK. Siedziba ZSK mieści się w Czeladzi. Adres siedziby: ul. Szpitalna 40, 41-250 Czeladź. Wykaz jednostek i komórek organizacyjnych zakładu leczniczego, w których prowadzona jest działalność lecznicza ZSK stanowi załącznik Nr 1 do niniejszego Statutu.

§ 3. Podmiotem tworzącym, tj. podmiotem, który utworzył ZSK jest Powiat Będziński.

§ 4. 1. ZSK jest podmiotem leczniczym niebędącym przedsiębiorcą i ma formę samodzielnego publicznego zakładu opieki zdrowotnej.

2. ZSK podlega wpisowi do rejestru podmiotów wykonujących działalność leczniczą prowadzonego przez Wojewodę Śląskiego.

### **II. Cele i zadania**

§ 5. Celem ZSK jest prowadzenie działalności leczniczej polegającej na:

- 1) udzielaniu świadczeń zdrowotnych tj. działań służących zachowaniu, ratowaniu, przywracaniu lub poprawie zdrowia oraz innych działań medycznych wynikających z procesu leczenia lub przepisów odrębnych regulujących zasady ich wykonywania w zakresie:
  - a) stacjonarnych i całodobowych świadczeń zdrowotnych szpitalnych i innych niż szpitalne,
  - b) ambulatoryjnych świadczeń zdrowotnych,
- 2) promocji zdrowia,
- 3) realizacji zadań dydaktycznych i badawczych w powiązaniu z udzieleniem świadczeń zdrowotnych i promocją zdrowia,
- 4) realizacji szkolenia podyplomowego i specjalizacyjnego w trybie rezydenckim i pozarezydenckim.

**§ 6. 1. Do zadań ZSK należy:**

- 1) udzielanie stacjonarnych i całodobowych świadczeń zdrowotnych, szpitalnych poprzez wykonywanie całą dobę kompleksowych świadczeń zdrowotnych polegających na diagnozowaniu, leczeniu, pielęgnacji i rehabilitacji, które nie mogą być realizowane w ramach innych stacjonarnych i całodobowych świadczeń zdrowotnych lub ambulatoryjnych świadczeń zdrowotnych;
- 2) udzielanie stacjonarnych i całodobowych świadczeń zdrowotnych innych niż szpitalne w zakładzie pielęgnacyjno – opiekuńczym polegających na udzielaniu całodobowych świadczeń zdrowotnych, które obejmują swoim zakresem pielęgnację, opiekę i rehabilitację pacjentów niewymagających hospitalizacji, oraz zapewnieniu im produktów leczniczych potrzebnych do kontynuacji leczenia, pomieszczeń i wyżywienia odpowiednich do stanu zdrowia, a także prowadzeniu edukacji zdrowotnej dla pacjentów i członków ich rodzin oraz przygotowaniu tych osób do samoopieki i samopielęgnacji w warunkach domowych;
- 3) udzielanie ambulatoryjnych świadczeń zdrowotnych, tj. świadczeń w warunkach niewymagających ich udzielania w trybie stacjonarnym i całodobowo:
  - a) w zakresie podstawowej opieki zdrowotnej:
    - udzielanie świadczeń zapobiegawczych z uwzględnieniem środowiska zamieszkania,
    - udzielanie indywidualnych, ambulatoryjnych świadczeń leczniczych, w tym w domu pacjenta,
    - prowadzenie czynnego poradnictwa,
    - udzielanie świadczeń nocnej i świątecznej opieki zdrowotnej;
  - b) w zakresie specjalistycznej ambulatoryjnej opieki – świadczenie porad specjalistycznych w ramach lecznictwa ambulatoryjnego w zakresie posiadanych specjalności, w tym w domu pacjenta;
  - c) rehabilitacji leczniczej polegającej na udzieleniu świadczeń zdrowotnych polegających na działaniach usprawniających, które służą zachowaniu, przywracaniu i poprawie zdrowia, w tym w domu pacjenta;
  - d) wykonywanie badań diagnostycznych w zakresie diagnostyki medycznej i analitycznej w celu rozpoznania stanu zdrowia i ustalenia dalszego postępowania leczniczego;
- 4) opieka psychiatryczna i leczenie uzależnień w warunkach stacjonarnych, dziennych i ambulatoryjnych, w tym leczenie środowiskowe (domowe);
- 5) w zakresie medycyny pracy realizacja świadczeń – zgodnie z ustawą z dnia 27 czerwca 1997 r. o służbie medycyny pracy (t.j. Dz. U. z 2022 r., poz. 437);
- 6) prowadzenie działalności mającej na celu profilaktykę i promocję zdrowia;
- 7) uczestniczenie w przygotowywaniu osób do wykonywania zawodu medycznego i kształceniu osób wykonujących zawód medyczny na zasadach określonych w odrębnych przepisach regulujących kształcenie tych osób;
- 8) orzekanie i opiniowanie o stanie zdrowia;
- 9) udział w badaniach klinicznych komercyjnych i niekomercyjnych na podstawie umów zawartych zgodnie z obowiązującymi w tym zakresie przepisami prawa;
- 10) pełnienie funkcji konsultacyjnych, dla innych podmiotów udzielających świadczeń zdrowotnych;
- 11) prowadzenie wyodrębnionej organizacyjnie działalności gospodarczej, innej niż lecznicza;
- 12) w zakresie ochrony zdrowia wykonywanie zadań na rzecz obronności kraju, w sytuacjach nadzwyczajnych m.in. na czas kryzysu, zagrożenia lub wojny.

2. ZSK wykonuje zadania, których obowiązek wykonania nałożył podmiot tworzący zgodnie z art. 38 ust. 2 pkt 2, ust. 3, 4 ustawy o działalności leczniczej.

**§ 7. 1. Zadania statutowe ZSK wykonują jednostki i komórki organizacyjne oraz samodzielne stanowiska pracy określone w § 14 niniejszego Statutu.**

2. Wykonując zadania statutowe ZSK współdziała z:

- 1) innymi podmiotami leczniczymi,
- 2) samorządami terytorialnymi,
- 3) Wojewódzką Stacją Sanitarno-Epidemiologiczną i Powiatową Stacją Sanitarno-Epidemiologiczną,
- 4) Wojewódzkim Inspektoratem Inspekcji Farmaceutycznej,
- 5) Wojewódzkim Ośrodkiem Medycyny Pracy,
- 6) Regionalnym Centrum Krwiodawstwa i Krwiolecznictwa,
- 7) organizacjami społecznymi, stowarzyszeniami, fundacjami, samorządami zawodów medycznych,
- 8) uczelniami medycznymi i innymi uczelniami prowadzącymi kształcenie i działalność naukową w zakresie nauk medycznych lub nauk o zdrowiu.

### **III. Organy i struktura organizacyjna**

**§ 8.** Organami ZSK są:

- 1) Dyrektor,
- 2) Rada Społeczna.

**§ 9.** 1. ZSK kieruje Dyrektor, który reprezentuje ZSK na zewnątrz i jest przełożonym pracowników.

2. Dyrektor współpracuje z Radą Społeczną ZSK na zasadach określonych w Regulaminie Rady Społecznej.

3. Dyrektor współpracuje z podmiotem tworzącym na zasadach określonych w obowiązujących aktach prawnych.

4. Podmiot tworzący nawiązuje stosunek pracy z Dyrektorem na podstawie powołania, umowy o pracę lub umowy cywilno – prawnej po przeprowadzonym postępowaniu konkursowym.

**§ 10.** 1. Dyrektor ZSK kieruje ZSK przy pomocy:

- a) Zastępcy Dyrektora ds. Lecznictwa,
- b) Pełnomocnika Dyrektora ds. Strategii, Rozwoju i Działalności Klinicznej,
- c) Naczelnej/go Pielęgniarki/rza,
- d) Głównego Księgowego.

2. Osoby o których mowa w ust. 1 zatrudnia Dyrektor ZSK zgodnie z obowiązującymi przepisami.

**§ 11.** 1. Radę Społeczną powołuje, odwołuje oraz zwołuje jej pierwsze posiedzenie podmiot tworzący.

2. Kadencja Rady Społecznej trwa 4 lata.

3. Odwołanie członków Rady Społecznej przed upływem kadencji może nastąpić:

- 1) na własny wniosek członka Rady,
- 2) na wniosek Rady Powiatu Będzińskiego, Wojewody Śląskiego, Przewodniczącego Rady Społecznej lub Dyrektora ZSK z uwagi na następujące okoliczności:
  - a) zmianę miejsca pracy członka,
  - b) zmianę miejsca zamieszkania członka,
  - c) ważne powody o charakterze osobistym członka,
  - d) brak aktywności członka Rady Społecznej, tj. w przypadku 5-krotnej nieusprawiedliwionej nieobecności na posiedzeniach Rady,
  - e) w przypadku śmierci członka,
  - f) skazania członka prawomocnym wyrokiem za przestępstwo umyślne.

4. Wniosek, o którym mowa w pkt 1) i 2) musi zawierać wskazanie stosownej przyczyny.

5. Odwołanie członków Rady Społecznej przed upływem kadencji następuje po podjęciu uchwały Rady Powiatu Będzińskiego.

**§ 12.** 1. Rada Społeczna jest organem inicjującym i opiniodawczym podmiotu tworzącego oraz doradczym kierownika.

2. Członkiem Rady Społecznej nie może być osoba zatrudniona w ZSK.

3. W posiedzeniu Rady Społecznej uczestniczy Dyrektor ZSK oraz przedstawiciele organizacji związkowych działających w ZSK.

4. Rada Społeczna realizuje zadania określone w ustawie o działalności leczniczej.

**§ 13.** Sposób zwoływania posiedzeń Rady Społecznej, tryb pracy i podejmowania uchwał określa Regulamin Rady Społecznej uchwalony przez Radę Społeczną i zatwierdzony przez podmiot tworzący.

**§ 14.** 1. W ZSK świadczenia zdrowotne udzielane są w jednostkach i komórkach organizacyjnych określonych w Załączniku Nr 1 do Statutu.

2. Oprócz jednostek i komórek organizacyjnych wymienionych w ust. 1 w ZSK funkcjonują także niżej wymienione komórki organizacyjne i samodzielne stanowiska: <sup>1)</sup>

1) bezpośrednio podlegające Dyrektorowi ZSK:

a) Zastępca Dyrektora ds. Lecznictwa, któremu podlegają: cały personel medyczny, z zastrzeżeniem lit. c) oraz Kierownik Przychodni Specjalistycznych, pracownicy Apteki Szpitalnej i Centrum Zdrowia Psychicznego,

b) Pełnomocnik Dyrektora ds. Strategii, Rozwoju i Działalności Klinicznej,

c) Naczelną/y Pielęgniarka/rz, której/mu podlegają: pielęgniarki, położne, ratownicy medyczni, opiekunowie medyczni, fizjoterapeuci, masażyści, terapeuci zajęciowi, sanitariusze, sanitariusze – kierowcy, sanitariusze szpitalni, sanitariusze szpitalni – kierowcy, noszowi, rejestratorki medyczne, dietetycy, dezynfektorzy, operatorzy ciśnieniowych sterylizatorów gazowych i parowych, salowe/wi, pracownicy socjalni, technicy medyczni, technicy analityki medycznej oraz Kierownik Zakładu Pielęgnacyjno-Opiekuńczego,

d) Główny Księgowy,

e) Inspektor Ochrony Danych,

f) Dział Kadr,

g) Dział Organizacyjno-Prawny,

h) Dział Kontrolingu i Analiz Ekonomicznych,

i) Dział Zamówień Publicznych,

j) Dział Administracyjno-Techniczny,

k) Dział Informatyki, Kontraktowania, Weryfikacji Świadczeń Medycznych i Statystyki Medycznej,

l) Dział Jakości,

m) Archiwum,

n) Sekcja BHP,

o) Inspektor ds. obronnych,

p) Inspektor ochrony radiologicznej,

q) Inspektor ds. ochrony przeciwpożarowej,

r) Dział Epidemiologii,

s) Zespół Radców Prawnych,

---

<sup>1)</sup>Zmiana dokonana przez § 1 ust. 1 Uchwały Nr XIII/112/2025 Rady Powiatu Będzińskiego z dnia 2 czerwca 2025 r.

2) podlegające Głównemu Księgowemu: Dział Finansowo-Księgowy oraz Sekcja Płac.

3. Schemat organizacyjny ZSK stanowi Załącznik Nr 2 do niniejszego Statutu.

4. Organizację i zadania poszczególnych jednostek, komórek organizacyjnych oraz warunki ich współdziałania dla zapewnienia sprawnego i efektywnego funkcjonowania podmiotu pod względem diagnostyczno-leczniczym, pielęgnacyjnym, rehabilitacyjnym i administracyjno-gospodarczym tych jednostek i komórek określa Regulamin Organizacyjny ZSK.

#### **IV. Gospodarka finansowa**

§ 15. 1. ZSK jako samodzielny publiczny zakład opieki zdrowotnej prowadzi gospodarkę finansową w oparciu o plan finansowy ustalony przez Dyrektora ZSK z zachowaniem wymogów wynikających z obowiązujących przepisów prawa.

2. ZSK może uzyskiwać środki finansowe:

- 1) z odpłatnej działalności leczniczej,
- 2) z dotacji budżetowych,
- 3) z wydzielonej działalności gospodarczej,
- 4) z darowizn, zapisów, spadków oraz ofiarności publicznej, także pochodzenia zagranicznego,
- 5) na cele i na zasadach określonych w przepisach art. 114-117 ustawy o działalności leczniczej,
- 6) na realizację innych zadań określonych odrębnymi przepisami,
- 7) na pokrycie straty netto przez podmiot tworzący, o której mowa w art. 59 ust. 2 pkt 1 ustawy o działalności leczniczej.

3. ZSK gospodaruje posiadany mieniem.

#### **V. Postanowienia końcowe**

§ 16. Zmiany w Statucie przeprowadza się według tej samej procedury, co jego nadanie.

## Załącznik Nr 1 do Statutu ZSK

**Wykaz jednostek i komórek organizacyjnych, w których prowadzona jest działalność lecznicza****Szpital Czeladź 41-250, ul. Szpitalna 40****I. Oddziały <sup>1)</sup>**

1. Oddział Chorób Wewnętrznych z Pododdziałem Szybkiej Diagnostyki Kardiologicznej – 70 łóżek
2. Oddział Urazowo-Ortopedyczny – 19 łóżek
3. Oddział Neurologiczny – 32 łóżka
4. Oddział dla Nerwowo i Psychiczenie Chorych – 29 łóżek
5. Oddział Dziecięcy – 15 łóżek
6. Oddział Chirurgii Ogólnej i Chirurgii Onkologicznej – 30 łóżek
7. Oddział Położniczo-Ginekologiczny i Ginekologii Onkologicznej – 19 łóżek
8. Oddział Anestezjologii i Intensywnej Terapii – 8 łóżek
9. Izba przyjęć
10. Blok Operacyjny
11. Apteka szpitalna
12. Szpitalny Oddział Ratunkowy

**II. Dział Diagnostyki medycznej i analitycznej**

1. Pracownia echokardiografii
2. Pracownia elektroencefalografii
3. Pracownia endoskopii
4. Pracownia audiometryczna
5. Pracownia badań czynnościowych układu oddechowego
6. Pracownia nieinwazyjnej diagnostyki kardiologicznej
7. Pracownia perymetrii
8. Pracownia elektromiografii
9. Pracownia ultrasonografii
10. Pracownia rezonansu magnetycznego

**III. Centrum Zdrowia Psychicznego**

1. Oddział dla Nerwowo i Psychiczenie Chorych (CZP) – 31 łóżek
2. Dzienny Oddział Psychiatryczny (CZP) – 38 miejsc
3. Poradnia zdrowia psychicznego, w tym:
  - a) Punkt Zgłoszeniowo-Koordynacyjny
  4. Zespół Leczenia Środowiskowego (domowego)

<sup>1)</sup>Zmiana dokonana przez § 1 ust. 2 pkt 1) Uchwały Nr XIII/112/2025 Rady Powiatu Będzińskiego z dnia 2 czerwca 2025 r.

**Przychodnie Specjalistyczne Czeladź 41-250, ul. Szpitalna 40**<sup>2)</sup>

1. Poradnia kardiologiczna
2. Poradnia endokrynologiczna
3. Gabinet diagnostyczno-zabiegowy Poradni endokrynologicznej
4. Poradnia chirurgiczna
5. Gabinet diagnostyczno-zabiegowy Poradni chirurgicznej
6. Poradnia neurologiczna
7. Gabinet diagnostyczno-zabiegowy Poradni neurologicznej
8. Poradnia okulistyczna
9. Gabinet diagnostyczno-zabiegowy Poradni okulistycznej
10. Poradnia otorynolaryngologiczna
11. Gabinet diagnostyczno-zabiegowy Poradni otorynolaryngologicznej
12. Poradnia dermatologiczna
13. Gabinet diagnostyczno-zabiegowy Poradni dermatologicznej
14. Poradnia urazowo-ortopedyczna
15. Gabinet diagnostyczno-zabiegowy Poradni urazowo-ortopedycznej
16. Poradnia urologiczna
17. Gabinet diagnostyczno-zabiegowy Poradni urologicznej
18. Poradnia położniczo-ginekologiczna
19. Gabinet diagnostyczno-zabiegowy Poradni położniczo-ginekologicznej
20. Poradnia leczenia bólu
21. Gabinet diagnostyczno-zabiegowy Poradni leczenia bólu
22. Poradnia wad postawy
23. Poradnia terapii uzależnienia od alkoholu i współuzależnienia
24. Poradnia medycyny pracy
25. Poradnia proktologiczna
26. Gabinet diagnostyczno-zabiegowy Poradni proktologicznej
27. Pracownia fizjoterapii
28. Poradnia anestezjologiczna
29. Poradnia onkologiczna
30. Gabinet diagnostyczno-zabiegowy Poradni onkologicznej
31. Poradnia seksuologiczna i patologii współżycia

---

<sup>2)</sup>Zmiana dokonana przez § 1 ust. 2 pkt 2) Uchwały Nr XIII/112/2025 Rady Powiatu Będzińskiego z dnia 2 czerwca 2025 r.

**Szpital Będzin 42-500, ul. Małachowskiego 12****I. Oddziały**<sup>3)</sup>

1. Oddział Rehabilitacji – 28 łóżek
2. Oddział Opieki Paliatywnej – 19 łóżek
3. Izba przyjęć
4. Oddział Okulistyki – 19 łóżek
5. Blok Operacyjny

**II. Dział Diagnostyki medycznej i analitycznej**

1. Pracownia usg
  2. Pracownia usg położniczo-ginekologiczna
  3. Pracownia ukg
  4. Pracownia ekg
- Apteka szpitalna

**III. Dział Fizjoterapii**<sup>4)</sup>

1. Zespół rehabilitacji domowej

**Przychodnie Specjalistyczne Będzin 42-500, ul. Małachowskiego 12**

1. Poradnia chirurgiczna
2. Gabinet diagnostyczno-zabiegowy Poradni chirurgicznej
3. Poradnia urologiczna
4. Gabinet diagnostyczno-zabiegowy Poradni urologicznej
5. Poradnia hematologiczna
6. Gabinet diagnostyczno-zabiegowy Poradni hematologicznej
7. Poradnia gastroenterologiczna
8. Gabinet diagnostyczno-zabiegowy Poradni gastroenterologicznej
9. Poradnia endokrynologiczna
10. Poradnia położniczo-ginekologiczna
11. Gabinet diagnostyczno-zabiegowy Poradni położniczo-ginekologicznej
12. Poradnia kardiologiczna
13. Poradnia leczenia bólu
14. Gabinet diagnostyczno-zabiegowy Poradni leczenia bólu
15. Poradnia rehabilitacyjna
16. Poradnia nocnej i świątecznej opieki zdrowotnej

<sup>3)</sup>Zmiana dokonana przez § 1 ust. 2 pkt 3) Uchwały Nr XIII/112/2025 Rady Powiatu Będzińskiego z dnia 2 czerwca 2025 r.

<sup>4)</sup>Zmiana dokonana przez § 1 ust. 2 pkt 4) Uchwały Nr XIII/112/2025 Rady Powiatu Będzińskiego z dnia 2 czerwca 2025 r.

17. Gabinet diagnostyczno-zabiegowy nocnej i świątecznej opieki zdrowotnej
18. Pracownia spirometryczna
19. Pracownia EKG
20. Poradnia okulistyczna
21. Gabinet diagnostyczno-zabiegowy Poradni okulistycznej
22. Poradnia preluksacyjna
23. Poradnia dermatologiczna
24. Gabinet diagnostyczno-zabiegowy Poradni dermatologicznej
25. Poradnia zdrowia psychicznego, w tym:
  - a) Punkt Zgłoszeniowo-Koordynacyjny

**Zakład Pielęgnacyjno-Opiekuńczy Będzin 42-500, ul. Małachowskiego 12** <sup>5)</sup>

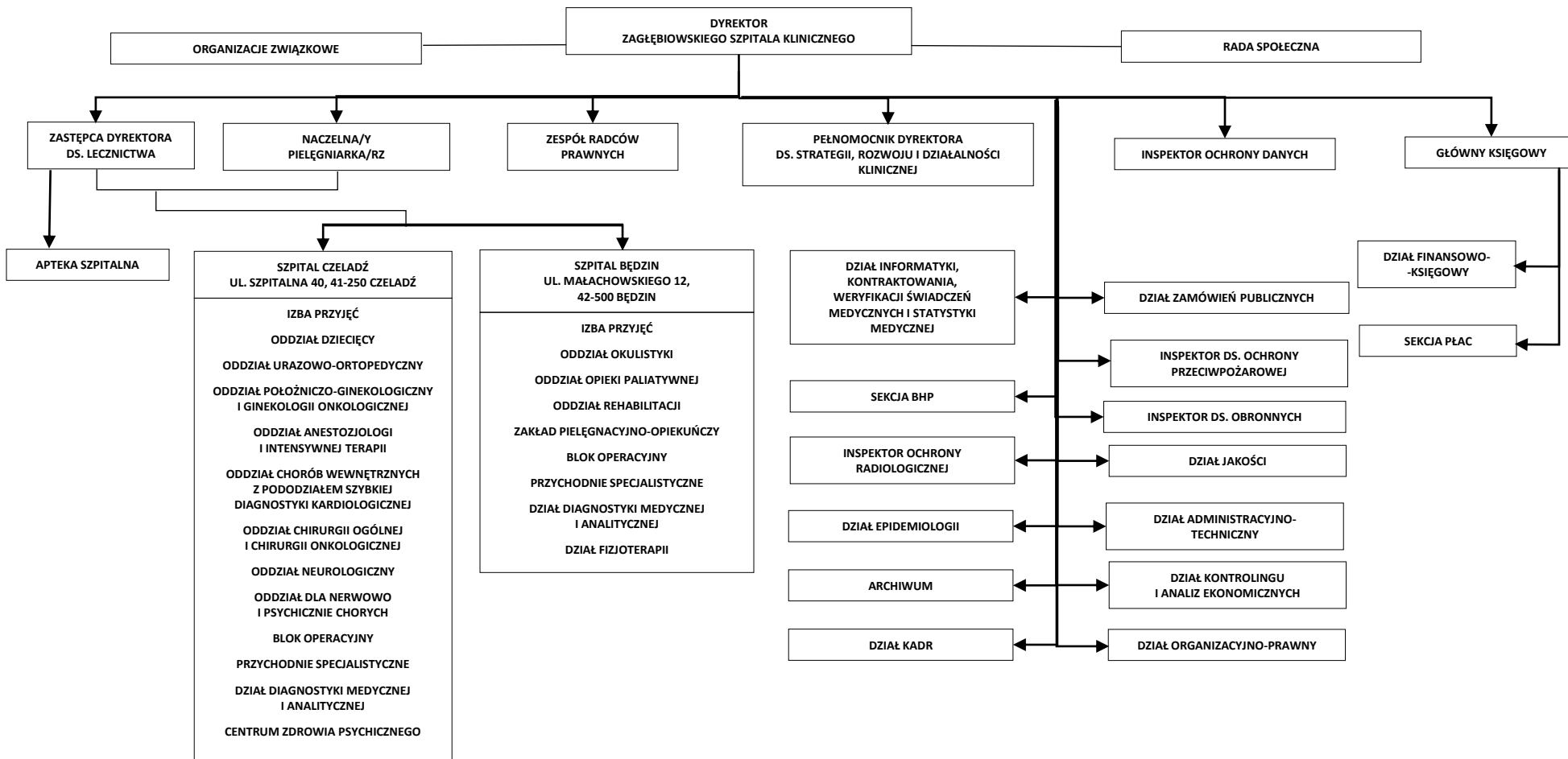
1. Zakład Pielęgnacyjno-Opiekuńczy – 48 łóżek

---

<sup>5)</sup>Zmiana dokonana przez § 1 ust. 2 pkt 5) Uchwały Nr XIII/112/2025 Rady Powiatu Będzińskiego z dnia 2 czerwca 2025 r.

Załącznik Nr 2 do Statutu ZSK

**SCHEMAT ORGANIZACYJNY  
ZAGŁĘBIOWSKIEGO SZPITALA KLINICZNEGO <sup>1)</sup>**



<sup>1)</sup> Zmiana dokonana przez § 2 Uchwały Nr XIII/112/2025 Rady Powiatu Będzińskiego z dnia 2 czerwca 2025 r.