



# DZIENNIK URZĘDOWY

## WOJEWÓDZTWA ŚLĄSKIEGO

---

Katowice, dnia 19 lutego 2025 r.

Poz. 1197

### UCHWAŁA NR 10.62.2025 RADY GMINY PANKI

z dnia 7 lutego 2025 r.

#### **w sprawie miejscowego planu zagospodarowania przestrzennego gminy Panki, dla obszarów w obrębach Aleksandrów, Janiki, Kałmuki, Kawki, Konieczki, Kostrzyna, Koski i Praszczyki**

Na podstawie art. 18 ust. 2 pkt. 5 ustawy z dnia 8 marca 1990 r. o samorządzie gminnym (Dz. U. z 2024 r., poz. 1465), art. 20 ustawy z dnia 27 marca 2003 r. o planowaniu i zagospodarowaniu przestrzennym (Dz. U. z 2024 r., poz. 1130) w związku z art. 67 ust. 3 ustawy z dnia 7 lipca 2023 r. o zmianie ustawy o planowaniu i zagospodarowaniu przestrzennym oraz niektórych innych ustaw (Dz. U. z 2023 r. poz. 1688), oraz w związku z Uchwałą Nr 50.335.2023 Rady Gminy Panki z dnia 26 czerwca 2023 roku w sprawie przystąpienia do opracowania miejscowego planu zagospodarowania przestrzennego gminy Panki, dla obszarów w obrębach Aleksandrów, Janiki, Kałmuki, Kawki, Konieczki, Kostrzyna, Koski i Praszczyki, po stwierdzeniu, że plan nie narusza ustaleń studium uwarunkowań i kierunków zagospodarowania przestrzennego Gminy Panki przyjętego uchwałą Nr 2.10.2024 Rady Gminy Panki z dnia 13 maja 2024 r.,

#### **uchwała, co następuje:**

#### **DZIAŁ I. Przepisy ogólne**

§ 1. 1. Uchwała się miejscowy plan zagospodarowania przestrzennego gminy Panki, dla obszarów w obrębach Aleksandrów, Janiki, Kałmuki, Kawki, Konieczki, Kostrzyna, Koski i Praszczyki.

2. Integralną częścią miejscowego planu zagospodarowania przestrzennego gminy Panki są następujące załączniki:

- 1) załącznik Nr 1 – rysunek planu – skala 1:1000;
- 2) załącznik Nr 2 – rysunek planu – skala 1:1000;
- 3) załącznik Nr 3 – rysunek planu – skala 1:1000;
- 4) załącznik Nr 4 – rozstrzygnięcie o sposobie rozpatrzenia uwag do miejscowego planu zagospodarowania przestrzennego;
- 5) załącznik Nr 5 – rozstrzygnięcie o sposobie realizacji zapisanych w planie, inwestycji z zakresu infrastruktury technicznej, które należą do zadań własnych gminy, oraz zasadach ich finansowania, zgodniej przepisami o finansach publicznych;
- 6) załącznik Nr 6 – dane przestrzenne.

§ 2. 1. **Ilekróć w dalszych przepisach uchwały jest mowa o:**

- 1) **planie** – należy przez to rozumieć miejscowy plan zagospodarowania przestrzennego gminy Panki, dla obszarów w obrębach Aleksandrów, Janiki, Kałmuki, Kawki, Konieczki, Kostrzyna, Koski i Praszczyki, o którym mowa w § 1 niniejszej uchwały;
- 2) **przepisach odrębnych** – należy przez to rozumieć przepisy ustaw wraz z aktami wykonawczymi;
- 3) **rysunku planu** – należy przez to rozumieć graficzny zapis planu, będący załącznikami graficznym, o których mowa w § 1 ust. 2 pkt 1, 2 i 3;
- 4) **terenie** – należy przez to rozumieć obszar ograniczony na rysunku planu liniami rozgraniczającymi, oznaczony symbolem literowym i liczbowym;
- 5) **przeznaczeniu podstawowym terenu** – należy przez to rozumieć rodzaje przeznaczenia, które winno przeważać w granicach terenu wyznaczonego liniami rozgraniczającymi, lub na wydzielonych z niego działkach;
- 6) **linii zabudowy nieprzekraczalnej** – należy przez to rozumieć linię wyznaczającą najmniejszą dopuszczalną odległość obiektów budowlanych, z wyłączeniem obiektów małej architektury, od linii rozgraniczającej pasa drogowego drogi lub granicy terenów o różnych rodzajach przeznaczenia.

2. Pojęcia: powierzchni biologicznie czynnej, udziale powierzchni biologicznie czynne, wysokości zabudowy, intensywności zabudowy, nadziemnej intensywności zabudowy, powierzchni kondygnacji, kondygnacji nadziemnej, udziale powierzchni zabudowy stosuje się odpowiednio zgodnie z definicjami ustalonymi w art. 2 pkt 28-35 ustawy z dnia 7 lipca 2023 r. o zmianie ustawy o planowaniu i zagospodarowaniu przestrzennym oraz niektórych innych ustaw (Dz. U. z 2023 r. poz. 1688).

§ 3. 1. Obowiązującymi oznaczeniami na rysunku planu są:

- 1) granica obszaru objętego planem;
- 2) linie rozgraniczające tereny o różnym przeznaczeniu lub różnych zasadach zagospodarowania;
- 3) oznaczenia przeznaczenia terenów, zawierające symbole literowe i numery, wyróżniające je spośród innych terenów;
- 4) nieprzekraczalne linie zabudowy;
- 5) granica terenów pod budowę urządzeń wytwarzających energię ze źródeł odnawialnych o mocy przekraczającej 500 kW, granica strefy ochronnej urządzeń wytwarzających energię ze źródeł odnawialnych o mocy przekraczającej 500 kW;
- 6) obszary objęte ochroną z zakresu dziedzictwa kulturowego i ochrony zabytków oraz dóbr kultury współczesnej stanowiska ujęte w gminnej ewidencji zabytków oznaczony zasięgiem strefy OW, nr AZP obszaru;
- 7) obszary zmeliorowane;
- 8) obszary wyznaczone do lokalizowania masztów przekaźnikowych telefonii komórkowych.

2. Pozostałe oznaczenia rysunku planu stanowią oznaczenia informacyjne.

§ 4. W planie nie określa się:

- 1) granic i sposobów zagospodarowania terenów górniczych, a także obszarów szczególnego zagrożenia powodzią, obszarów osuwania się mas ziemnych, krajobrazów priorytetowych określonych w audycie krajobrazowym oraz w planach zagospodarowania przestrzennego województwa ze względu na brak występowania takich terenów;
- 2) sposobów i terminów tymczasowego zagospodarowania, urządzania i użytkowania terenów, innych niż wynikających z przepisów odrębnych, ze względu na brak występowania terenów wymagających takich ustaleń.

## **DZIAŁ II.** **Przepisy szczegółowe**

§ 5. 1. Dla terenu oznaczonego symbolem **1PEF** ustala się:

- 1) przeznaczenie podstawowe: teren elektrowni słonecznej;

## 2) przeznaczenie uzupełniające:

- a) teren komunikacji drogowej wewnętrznej,
- b) teren elektroenergetyki, gazownictwa, wodociągów i kanalizacji;
- c) tereny telekomunikacji – lokalizowania masztów przekaźnikowych telefonii komórkowych;

## 3) parametry i wskaźniki kształtowania zabudowy i zagospodarowania terenu:

- a) maksymalny udział powierzchni zabudowy: 0,7,
- b) maksymalna nadziemna intensywność zabudowy: 1,6,
- c) minimalna nadziemna intensywność zabudowy: 0,0,
- d) minimalny udział powierzchni biologicznie czynnej: 0,2,
- e) maksymalna wysokość zabudowy urządzeń elektrowni słonecznej, w tym konstrukcji wsporczych wraz z zamocowanymi ogniwami fotowoltaicznymi: 6 m,
- f) maksymalna wysokość masztów przekaźnikowych telefonii komórkowych: 50 m;

## 4) linia rozgraniczająca terenu stanowi granicę terenów pod budowę urządzeń wytwarzających energię ze źródeł odnawialnych o mocy przekraczającej 500 kW, granice strefy ochronnej urządzeń wytwarzających energię ze źródeł odnawialnych o mocy przekraczającej 500 kW.

2. Dla terenów oznaczonych symbolem **od 1RN do 10RN** ustala się:

## 1) przeznaczenie podstawowe: tereny rolnictwa z zakazem zabudowy;

## 2) przeznaczenie uzupełniające:

- a) teren komunikacji drogowej wewnętrznej,
- b) teren komunikacji pieszo-rowerowej,
- c) teren elektroenergetyki, gazownictwa, wodociągów i kanalizacji,
- d) teren zieleni naturalnej,
- e) tereny telekomunikacji – lokalizowania masztów przekaźnikowych telefonii komórkowych;

## 3) parametry i wskaźniki kształtowania zabudowy i zagospodarowania terenu:

- a) maksymalny udział powierzchni zabudowy: 0,4,
- b) maksymalna nadziemna intensywność zabudowy: 0,4,
- c) minimalna nadziemna intensywność zabudowy: 0,0,
- d) minimalny udział powierzchni biologicznie czynnej: 0,4,
- e) maksymalna wysokość zabudowy 4 m,
- f) maksymalna wysokość masztów przekaźnikowych telefonii komórkowych: 50 m.

3. Dla terenów oznaczonych symbolami **od 1L do 10L** ustala się:

## 1) przeznaczenie podstawowe: tereny lasu;

## 2) na terenie dopuszcza się urządzenia i obiekty towarzyszące funkcji podstawowej, przewidziane w ustawie o lasach;

## 3) wyklucza się:

- a) lokalizację obiektów kubaturowych nie związanych z gospodarką leśną,
- b) nieuzasadnioną likwidację drzewostanu;

## 4) gospodarkę leśną należy prowadzić zgodnie przepisami odrębnymi;

## 5) parametry i wskaźniki kształtowania zabudowy i zagospodarowania terenu:

- a) maksymalny udział powierzchni zabudowy: 0,4,

- b) maksymalna nadziemna intensywność zabudowy: 0,4,
- c) minimalna nadziemna intensywność zabudowy: 0,0,
- e) minimalny udział powierzchni biologicznie czynnej: 0,4,
- f) maksymalna wysokość zabudowy 9 m.

4. Dla terenów oznaczonych symbolem **od 11L do 22L** ustala się:

- 1) przeznaczenie podstawowe: tereny lasu;
- 2) przeznaczenie uzupełniające:
  - a) teren komunikacji drogowej wewnętrznej,
  - b) teren komunikacji pieszo-rowerowej,
  - c) teren elektroenergetyki, gazownictwa, wodociągów i kanalizacji,
  - d) tereny telekomunikacji - lokalizowania masztów przekaźnikowych telefonii komórkowych;
- 3) przeznaczenie dopuszczalne: urządzenia i obiekty towarzyszące funkcji podstawowej, przewidziane w ustawie o lasach;
- 4) wyklucza się lokalizację obiektów kubaturowych nie związanych z gospodarką leśną;
- 5) gospodarkę leśną należy prowadzić zgodnie przepisami odrębnymi;
- 6) parametry i wskaźniki kształtowania zabudowy i zagospodarowania terenu:
  - a) maksymalny udział powierzchni zabudowy: 0,4,
  - b) maksymalna nadziemna intensywność zabudowy: 0,4,
  - c) minimalna nadziemna intensywność zabudowy: 0,0,
  - d) minimalny udział powierzchni biologicznie czynnej: 0,4,
  - e) maksymalna wysokość zabudowy 9 m;
  - f) maksymalna wysokość masztów przekaźnikowych telefonii komórkowych: 50 m.

5. Dla terenu oznaczonego symbolem **1IT** ustala się:

- 1) przeznaczenie podstawowe: teren telekomunikacji;
- 2) w zakresie przeznaczenia podstawowego tereny telekomunikacji dopuszcza się lokalizowanie masztów przekaźnikowych telefonii komórkowych;
- 3) przeznaczenie uzupełniające:
  - a) teren komunikacji drogowej wewnętrznej,
  - b) teren elektroenergetyki, gazownictwa, wodociągów i kanalizacji;
- 4) parametry i wskaźniki kształtowania zabudowy i zagospodarowania terenu:
  - a) maksymalny udział powierzchni zabudowy: 0,4,
  - b) maksymalna nadziemna intensywność zabudowy: 0,4,
  - c) minimalna nadziemna intensywność zabudowy: 0,0,
  - d) minimalny udział powierzchni biologicznie czynnej: 0,4,
  - e) maksymalna wysokość zabudowy 4 m,
  - f) maksymalna wysokość masztów przekaźnikowych telefonii komórkowych: 50 m.

6. Dla terenu drogi, oznaczonej symbolem **1KDD** ustala się:

- 1) przeznaczenie podstawowe: tereny dróg publicznych klasy dojazdowej;
- 2) przeznaczenie uzupełniające:

- a) teren komunikacji pieszo-rowerowej,
  - b) teren elektroenergetyki, gazownictwa, wodociągów i kanalizacji;
- 3) wyklucza się lokalizacje obiektów kubaturowych;
- 4) zasady i warunki zagospodarowania terenu:
- a) szerokość w liniach rozgraniczających dla dróg projektowanych 10 m.,
  - b) przebudowa drogi zgodnie z zasadami określonymi w ustawie o drogach publicznych oraz rozporządzeniu w sprawie warunków technicznych, jakim powinny odpowiadać drogi publiczne i ich usytuowanie.

## **Rozdział 2.**

### **Zasady ochrony i kształtowania ład przestrzennego**

§ 6. 1. Ustala się maksymalną wysokość budowli, z wyłączeniem obiektów dla których wysokość ustalił § 5 planu: 30 m.

2. Ustala się nieprzekraczalne linie zabudowy w odległości: 6 m od linii rozgraniczającej drogi publicznej gminnej, zgodnie z rysunkiem planu.

## **Rozdział 3.**

### **Zasady modernizacji, rozbudowy i budowy systemu układu komunikacyjnego**

§ 7. 1. Ustala się obsługę komunikacyjną z terenu oznaczonego symbolem 1KDD oraz terenów z dróg publicznych i wewnętrznych poza granicami planu oraz jako przejazd służebny.

2. Ustala się następująca minimalną liczbę miejsc postojowych dla każdego z terenów elektrowni słonecznej i terenu telekomunikacji – minimum 1 miejsce postojowe na teren.

3. Liczbę miejsc postojowych dla pojazdów zaopatrzonych w kartę parkingową należy wyznaczyć zgodnie z przepisami odrębnymi.

4. Miejsca do parkowania należy realizować jako: miejsca postojowe na terenie własnym inwestora lub przyległych terenach publicznych.

## **Rozdział 4.**

### **Zasady modernizacji, rozbudowy i budowy systemu infrastruktury technicznej**

§ 8. 1. Ustala się ogólne zasady uzbrojenia terenu w infrastrukturę techniczną: dopuszcza się przeprowadzenie sieci infrastruktury technicznej z zachowaniem ustaleń przepisów odrębnych obowiązujących przy projektowaniu tych sieci.

2. W zakresie zaopatrzenia w energię elektryczną ustala się:

- 1) dopuszcza się lokalizowanie stacji transformatorowych na działkach inwestorów, z zachowaniem warunków technicznych dla nich obowiązujących;
- 2) dopuszcza się rozbudowę sieci elektrycznej kablowej lub napowietrznej wraz z niezbędnymi urządzeniami technicznymi dla zasilania terenów nowego zainwestowania według technicznych warunków przyłączenia, z zachowaniem normatywnych odległości od budynków i od innych sieci infrastruktury podziemnej;
- 3) ustala się zapewnienie dostępu do infrastruktury elektroenergetycznej dla celów eksploatacyjnych i modernizacyjnych.

3. W zakresie zaopatrzenia w wodę ustala się: doprowadzenie wody z istniejącej, w miarę potrzeby rozbudowywanej gminnej sieci wodociągowej; w przypadku braku dostępności do sieci dopuszcza się studnie indywidualne.

4. W zakresie odprowadzanie ścieków ustala się:

- 1) zakaz odprowadzania nie oczyszczonych ścieków gruntu, cieków powierzchniowych oraz wód podziemnych;
- 2) odprowadzenie ścieków do gminnej oczyszczalni ścieków; do czasu realizacji sieci kanalizacyjnej dopuszcza się realizację indywidualnych oczyszczalni ścieków lub szczelnych zbiorników bezodpływowych.

5. W zakresie odprowadzenia wód opadowych ustala się:

- 1) odprowadzenie wód opadowych poprzez istniejące i projektowane systemy kanalizacji deszczowej;
- 2) gromadzenie oraz rozprowadzanie wody opadowej na terenie.

6. W zakresie gromadzenia i usuwania odpadów ustala się: Gospodarkę odpadami należy prowadzić zgodnie z przepisami odrębnymi: w zakresie gospodarowania odpadami oraz Regulaminem utrzymania czystości i porządku na terenie gminy Panki.

7. W zakresie zaopatrzenia w sieć telekomunikacyjną ustala się:

- 1) rozbudowę linii kablowych telekomunikacyjnych;
- 2) dopuszcza się lokalizację inwestycji celu publicznego z zakresu łączności publicznej;
- 3) ustala się obszary wyznaczone do lokalizowania masztów przekaźnikowych telefonii komórkowych, oznaczone na rysunku planu.

## **Rozdział 5.**

### **Wymagania wynikające z potrzeb kształtowania przestrzeni publicznych**

§ 9. Nie ustala się terenów przestrzeni publicznej.

## **Rozdział 6.**

### **Zasady ochrony środowiska, przyrody oraz sposoby zagospodarowania terenów lub obiektów podlegających ochronie na podstawie odrębnych przepisów**

§ 10. Na obszarach zmeliorowanych, oznaczonych na rysunku planu, dopuszcza się likwidację lub przebudowę istniejącej sieci melioracyjnej pod warunkiem nie naruszenia funkcjonowania sieci poza terenem inwestycji oraz zachowaniem wymagań przepisów odrębnych Prawa wodnego.

## **Rozdział 7.**

### **Zasady ochrony krajobrazu kulturowego, dziedzictwa kulturowego, zabytków, ochrony dóbr kultury współczesnej**

§ 11. 1. Obejmuje się ochroną konserwatorską ujęte w gminnej ewidencji zabytków stanowiska archeologiczne, oznaczone zasięgiem stref OW, których granice zostały wyznaczone na rysunku planu:

- 1) AZP 84-44/37: Kostrzyzna stan. 1 – ślad osadnictwa – epoka brązu, ślad osadnictwa – pradzieje;
- 2) AZP 84-44/38: Kostrzyzna stan. 2 – ślad osadnictwa – pradzieje;
- 3) AZP 85-45/15: Kawki stan. 3 – ślad osadnictwa – epoka kamienia;
- 4) AZP 85-45/16: Kawki stan. 4 – ślad osadnictwa – nowożytność;
- 5) AZP 85-45/28: Praszczyki stan. 11 – ślad osadnictwa – epoka kamienia.

2. Dla zabytków wymienionych w ust. 1 przy wykonywaniu robót ziemnych lub dokonywaniu zmiany charakteru dotychczasowej działalności mogącej doprowadzić do przekształcenia lub naruszenia zabytku archeologicznego obowiązuje nakaz stosowania przepisów ustawy z dnia 23 lipca 2003 roku o ochronie zabytków i opiece nad zabytkami szczególnie w zakresie badań archeologicznych.

3. Wszelkie przedmioty, co do których istnieje przypuszczenie, iż są zabytkami, pozyskane w trakcie prac ziemnych lub odkryte jako przypadkowe znalezisko, podlegają ochronie prawnej na podstawie przepisów odrębnych.

## **Rozdział 8.**

### **Zasady i warunki scalania i podziału nieruchomości**

§ 12. 1. Ustala się minimalne szerokości frontu działki: 10 m.

2. Ustala się minimalne powierzchnie wydzielanych działek, za wyjątkiem terenów rolnych: 100 m<sup>2</sup>:

3. Dopuszcza się wydzielanie działek o parametrach mniejszych niż wymienione w ust 1 i 2 na cele infrastruktury technicznej, komunikacyjnej, pod cele publiczne, i w przypadku regulacji sytuacji prawno-własnościowej nieruchomości.

4. Granice działek należy wytyczać w stosunku do pasa drogowego pod kątem od 40 stopni do 140 stopni.

**Rozdział 9.****Szczegółowe warunki zagospodarowania terenów oraz ograniczenia w ich użytkowaniu, w tym zakaz zabudowy**

§ 13. 1. Oddziaływanie na środowisko, a w szczególności przekroczenia normatywnych parametrów jakości środowiska w zakresie hałasu, wibracji, emisji zanieczyszczeń oraz promieniowania elektromagnetycznego nie może przekroczyć granic terenów pod budowę urządzeń wytwarzających energię ze źródeł odnawialnych o mocy przekraczającej 500 kW, granicy strefy ochronnej urządzeń wytwarzających energię ze źródeł odnawialnych o mocy przekraczającej 500 kW.

2. Na terenach zlokalizowanych w sąsiedztwie linii kolejowej:

- 1) w celu zapewnienia eksploatacji linii kolejowej, działania urządzeń związanych z prowadzeniem ruchu kolejowego, a także bezpieczeństwa ruchu kolejowego, w sąsiedztwie obszaru klejowego obowiązuje konieczność uwzględnienia nakazów zakazów oraz ograniczeń wynikających z przepisów odrębnych zakresu transportu kolejowego;
- 2) lokalizacja drzew i krzewów w sąsiedztwie linii kolejowej musi spełniać wymogi przepisów odrębnych z zakresu transportu kolejowego.

3. Lokalizacja masztów przekaźnikowych telefonii komórkowych nie może powodować zakłóceń w działaniu innych obiektów łączności w szczególności systemów łączności kolejowej

**Rozdział 10.****Oplata, o której mowa w art. 36 ust. 4 ustawy z dnia 27 marca 2003 r. o planowaniu i zagospodarowaniu przestrzennym**

§ 14. Ustala się następujące stawki procentowe w stosunku do wzrostu wartości nieruchomości objętych niniejszym planem, służącą naliczeniu jednorazowej opłaty uiszczanej przez właścicieli nieruchomości, w przypadku ich zbycia w ciągu 5 lat od dnia, w którym ustalenia niniejszego planu stały się obowiązujące – 30%.

**DZIAŁ III.****Przepisy końcowe**

§ 15. Wykonanie niniejszej uchwały powierza się Wójtowi Gminy Panki.

§ 16. Niniejsza uchwała wchodzi w życie po upływie 14 dni od dnia ogłoszenia w Dzienniku Urzędowym Województwa Śląskiego.

Przewodniczący Rady

**Andrzej Blukacz**





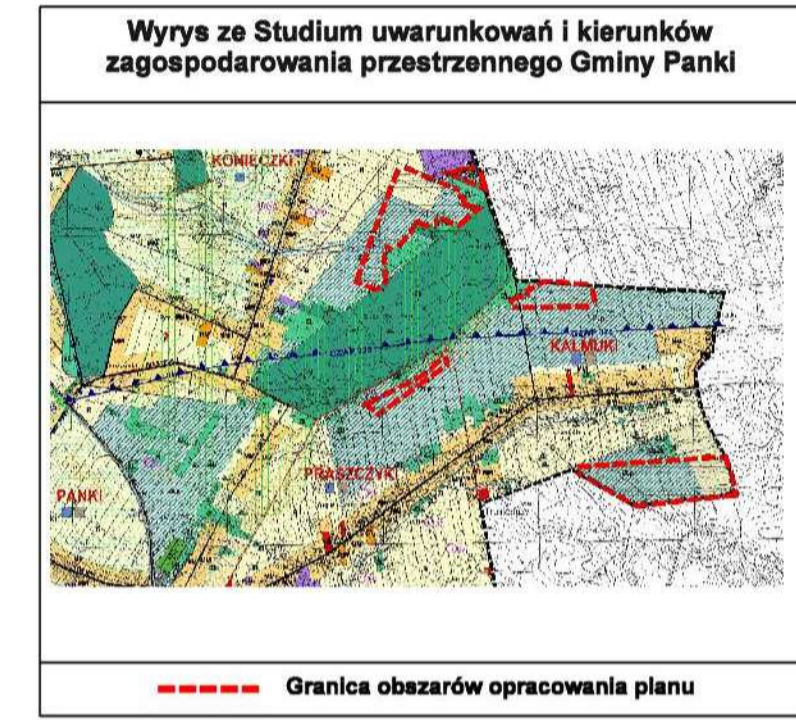
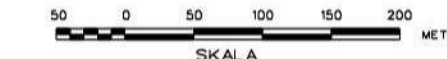
# Miejscowy plan zagospodarowania przestrzennego gminy Panki, dla obszarów w obrębach Aleksandrów, Janiki, Kalmuki, Kawki, Konieczki, Kostrzyna, Koski i Praszczyki

Załącznik nr 2 do Uchwały Nr 10.62.2025  
Rady Gminy Panki z dnia 7 lutego 2025 r.

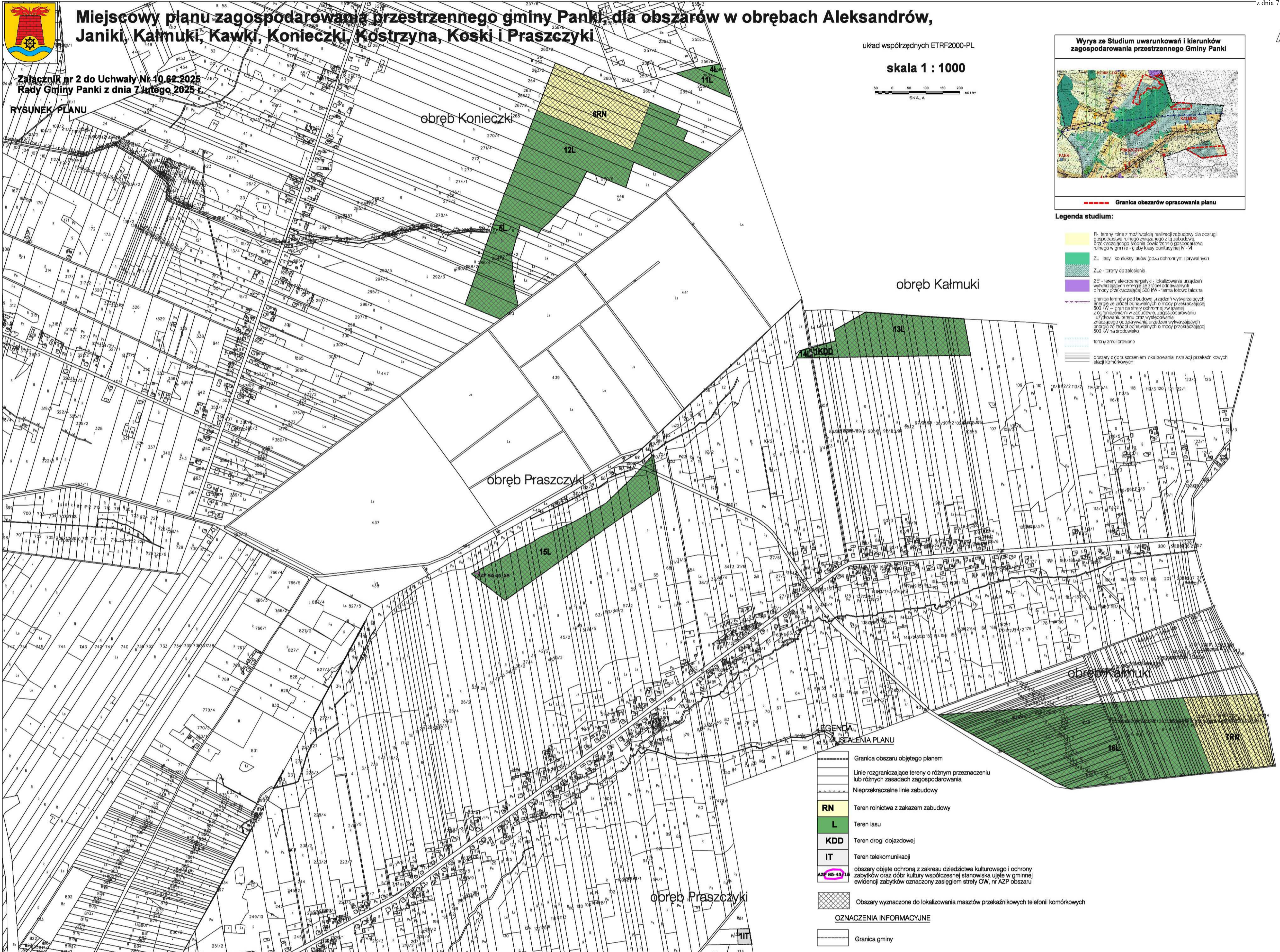
RYSUNEK PLANU

układ współrzędnych ETRF2000-PL

skala 1 : 1000

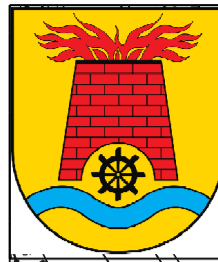


- Legenda studium:**
- Rn - tereny rolnicze z możliwością realizacji zabudowy dla obsługi gospodarki rolnego ośrodka zamieszkałego z funkcjami społecznymi i rekreacyjnymi
  - ZL - lasy kompleksy lasów (został ochronnymi) przywielkich
  - ZLp - tereny do zalesienia
  - Z2 - tereny elektroenergetyki - lokalizacja urządzeń wytwarzających energię ze źródeł odnawialnych o mocy przekraczającej 500 kW - linia tołkoczkowa
  - granicz tereny pod budowę urządzeń wytwarzających energię ze źródeł odnawialnych o mocy przekraczającej 500 kW - granice strefy ochronnej; zwaleni i ograniczenia w zabudowie, zagospodarowaniu i użytkowaniu terenu oraz występowania znaczącego oddziaływania środowiska wytwarzających energię ze źródeł odnawialnych o mocy przekraczającej 500 kW na środowisko
  - torony zmodernizowane
  - obszary z ograniczeniem okalowania stacji przekładnicowych stacji komutowych



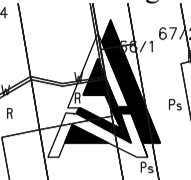
### LEGENDA

- UZWIĄZNIENIA PLANU**
- Granicz obszaru objętego planem
  - Linie rozgraniczające tereny o różnym przeznaczeniu lub różnych zasadach zagospodarowania
  - Nieprzekraczalne linie zabudowy
- OZNACZENIA INFORMACYJNE**
- RN** - Teren rolnictwa z zakazem zabudowy
  - L** - Teren lasu
  - KDD** - Teren drogi dojazdowej
  - IT** - Teren telekomunikacji
  - obszary objęte ochroną z zakresu dziedzictwa kulturowego i ochrony zabytków oraz obszar kultury współczesnej stanowiącej ujęcie w gminnej ewidencji zabytków oznaczone zasięgiem strefy OW, nr AZP obszaru
  - Obszary wyznaczone do lokalizowania masztów przekładnicowych telefonii komutowych
- OZNACZENIA INFORMACYJNE**
- Granicz gminy



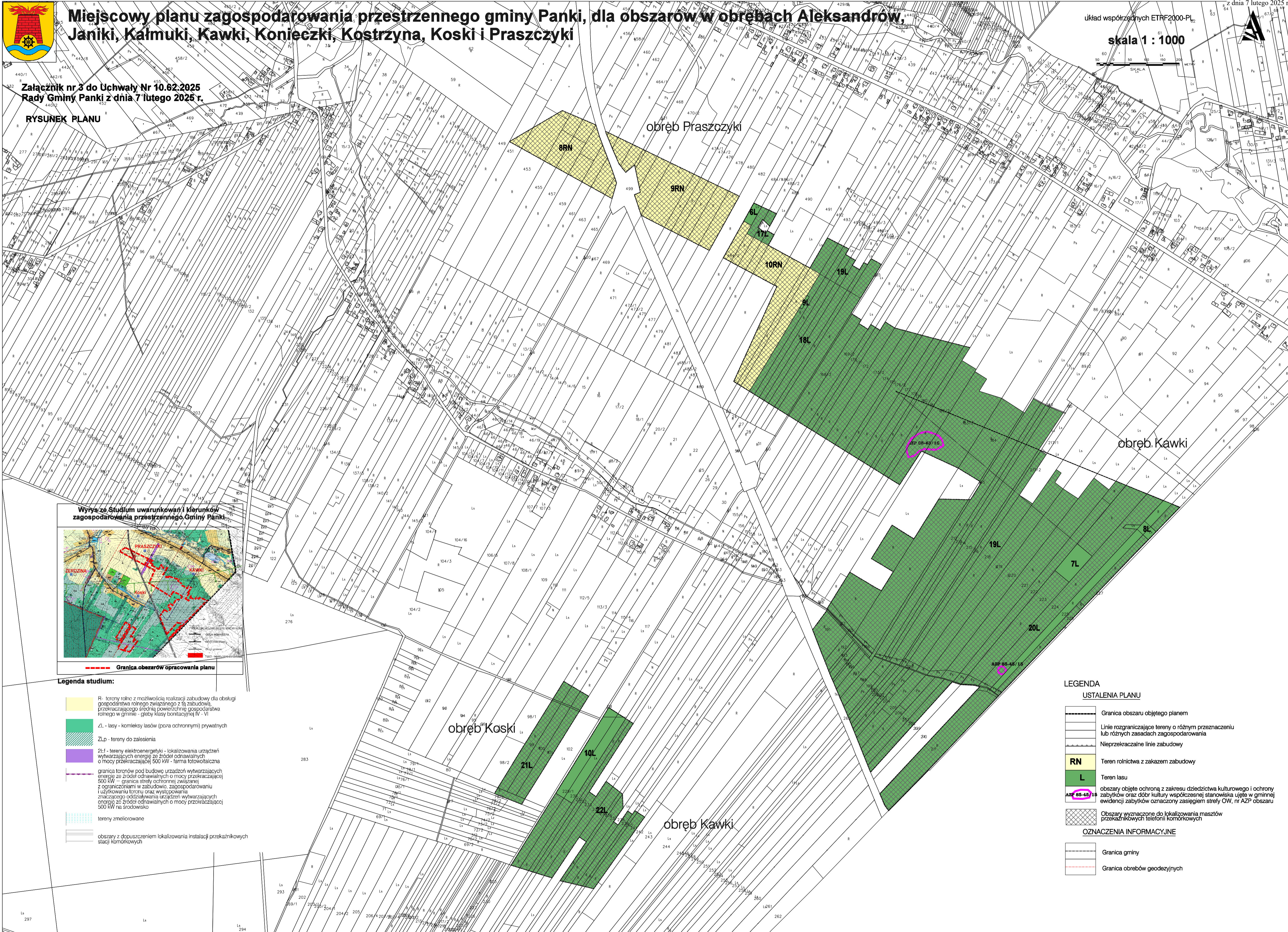
# Miejscowy plan zagospodarowania przestrzennego gminy Panki, dla obszarów w obrębach Aleksandrow, Janiki, Kałmuki, Kawki, Konieczki, Kostrzyna, Koski i Praszczyki

układ współrzędnych ETRF2000-PL  
skala 1 : 1000

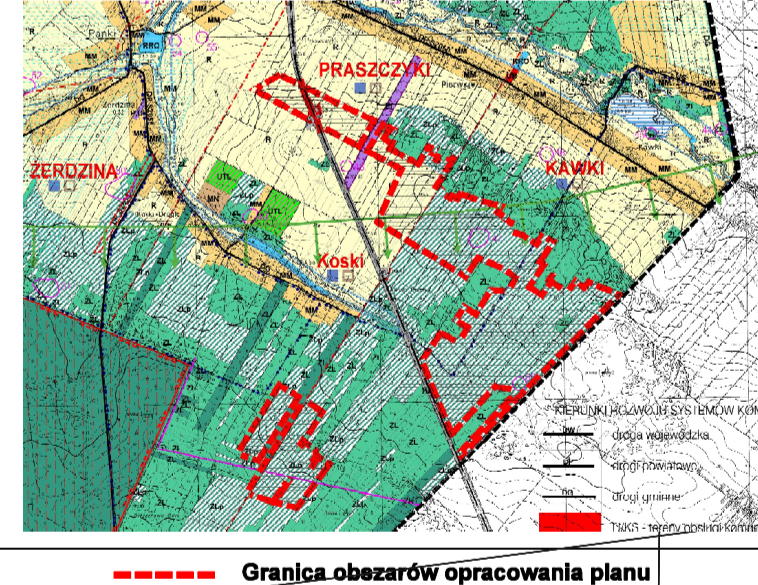


Załącznik nr 3 do Uchwały Nr 10.62.2025  
Rady Gminy Panki z dnia 7 lutego 2025 r.

RYSUNEK PLANU



Wyrys ze Studium uwarunkowań i kierunków zagospodarowania przestrzennego Gminy Panki



--- Granica obszarów opracowania planu

- Legenda studium:**
- R - tereny rolne z możliwością realizacji zabudowy dla obsługi gospodarstwa rolnego związanego z tą zabudową, przekraczające średnią powierzchnię gospodarstwa rolnego w gminie - gleby klasy kontynentalnej IV - VI
  - ZL - lasy - kompleksy lasów (poza ochronnymi) prywatnych
  - ZLp - tereny do zalesienia
  - 2E1 - tereny elektroenergetyki - lokalizacja urządzeń wytworzących energię ze źródeł odnawialnych o mocy przekraczającej 500 kW - farma fotowoltaiczna
  - granica terenów pod budowę urządzeń wytworzących energię ze źródeł odnawialnych o mocy przekraczającej 500 kW - granica strefy ochronnej związanej z ograniczeniami w zabudowie, zagospodarowaniu i użytkowaniu terenu oraz występowania znaczącego oddziaływania urządzeń wytworzących energię ze źródeł odnawialnych o mocy przekraczającej 500 kW na środowisko
  - tereny zmieszane
  - obszary z dopuszczeniem lokalizacji instalacji przekaznikowych stacji komórkowych

- LEGENDA**
- USTALENIA PLANU**
- Granica obszaru objętego planem
  - Linie rozgraniczające tereny o różnym przeznaczeniu lub różnych zasadach zagospodarowania
  - Nieprzekraczalne linie zabudowy
  - RN** - Teren rolnictwa z zakazem zabudowy
  - L** - Teren lasu
  - AzP 05-45/15** - obszary objęte ochroną z zakresu dziedzictwa kulturowego i ochrony zabytków oraz dóbr kultury współczesnej stanowiąca ujęte w gminnej ewidencji zabytków oznaczony zasięgiem strefy OW, nr AzP obszaru
  - Obszary wyznaczone do lokalizowania masztów przekaznikowych telefonii komórkowych
- OZNACZENIA INFORMACYJNE**
- Granica gminy
  - Granica obrębów geodezyjnych

Załącznik Nr 4 do uchwały Nr 10.62.2025  
Rady Gminy Panki  
z dnia 7 lutego 2025 r.

### **Rozstrzygnięcie o sposobie rozpatrzenia uwag do projektu zmiany miejscowego planu zagospodarowania przestrzennego**

Rozstrzygnięcia dokonano na podstawie art. 20 ust. 1 ustawy z dnia 27 marca 2003 r. o planowaniu i zagospodarowaniu przestrzennym (Dz. U. z 2024 r. poz. 1130 z późn. zm.) w związku z art. 67 ust. 3 ustawy z dnia 7 lipca 2023 r. o zmianie ustawy o planowaniu i zagospodarowaniu przestrzennym oraz niektórych innych ustaw (Dz. U. z 2023 r. poz. 1688).

W oparciu o art. 20 ust. 1 ustawy z dnia 27 marca 2003 r. o planowaniu i zagospodarowaniu przestrzennym (Dz. U. z 2024 r. poz. 1130 z późn. zm.) w związku z art. 67 ust. 3 ustawy z dnia 7 lipca 2023 r. o zmianie ustawy o planowaniu i zagospodarowaniu przestrzennym oraz niektórych innych ustaw (Dz. U. z 2023 r. poz. 1688), stwierdza się, że do wyłożonego do publicznego wglądu projektu miejscowego planu zagospodarowania przestrzennego gminy Panki, dla obszarów w obrębach Aleksandrów, Janiki, Kałmuki, Kawki, Konieczki, Kostrzyna, Koski i Praszczyki, nie zostały złożone uwagi.

Załącznik Nr 5 do uchwały Nr 10.62.2025  
Rady Gminy Panki  
z dnia 7 lutego 2025 r.

**Rozstrzygnięcie o sposobie realizacji zapisanych w planie, inwestycji z zakresu infrastruktury technicznej, które należą do zadań własnych gminy, oraz zasadach ich finansowania, zgodnie z przepisami o finansach publicznych**

Rozstrzygnięcia dokonano na podstawie art. 20 ust. 1 ustawy z dnia 27 marca 2003 r. o planowaniu i zagospodarowaniu przestrzennym (Dz. U. z 2024 r. poz. 1130 ze zm.).

Projekt planu dotyczy terenu, w granicach którego nie przewiduje się inwestycji z zakresu infrastruktury technicznej, które należą do zadań własnych gminy.

W przypadku konieczności przeprowadzenia sieci przez teren opracowania, realizacja infrastruktury technicznej odbywać się będzie w oparciu o wszelkie możliwe źródła pozyskania funduszy na ten cel, środków własnych gminy, opłat adiacenckich oraz partycypacji inwestorów indywidualnych.

W pierwszej kolejności należy podjąć realizację infrastruktury w rejonach:

- realizujących cele publiczne oraz sprzyjających rozwojowi gminy,
- położonych najbliżej istniejącej infrastruktury i o najdogodniejszych finansowo możliwościach jej realizacji.

Załącznik Nr 6 do uchwały Nr 10.62.2025

Rady Gminy Panki

z dnia 7 lutego 2025 r.

Zalacznik6.gml

**Dane przestrzenne, o których mowa w art. 67a ust. 3 i 5 ustawy z dnia 27 marca 2003 r. o planowaniu i zagospodarowaniu przestrzennym (j.t. Dz. U. z 2024 r. poz. 1130 z późn. zm.) ujawnione zostaną po kliknięciu w ikonę**