



DZIENNIK URZĘDOWY

WOJEWÓDZTWA ŚLĄSKIEGO

Katowice, dnia 16 stycznia 2026 r.

Poz. 469

UCHWAŁA NR XXIII/174/2025 RADY GMINY RUDNIK

z dnia 29 grudnia 2025 r.

w sprawie miejscowego planu zagospodarowania przestrzennego w granicach administracyjnych Gminy Rudnik – etap IV

Na podstawie art. 18 ust. 2 pkt 5 ustawy z dnia 8 marca 1990 r. o samorządzie gminnym (t.j. Dz. U. z 2025 r. poz. 1153) oraz art. 20 ust. 1 ustawy z dnia 27 marca 2003 r. o planowaniu i zagospodarowaniu przestrzennym (t.j. Dz. U. z 2024 r. poz. 1130 z późn. zm.), po stwierdzeniu, że plan jest zgodny ustaleń studium uwarunkowań i kierunków zagospodarowania przestrzennego Gminy Rudnik, przyjętego Uchwałą Nr XVIII/131/2012 Rady Gminy Rudnik z dnia 25 marca 2012 r. z późn. zm.,

**Rada Gminy Rudnik
uchwala, co następuje:**

Rozdział 1. Ustalenia ogólne

§ 1. 1. Uchwala się miejscowy plan zagospodarowania przestrzennego w granicach administracyjnych Gminy Rudnik – Etap IV, zwany dalej planem.

2. Plan obejmuje obszary w granicach ustalonych na rysunkach planu, które zostały oznaczone zgodnie uchwałą nr XXVII/243/2021 z dnia 21 kwietnia 2021 r. w sprawie przystąpienia do sporządzenia miejscowego planu zagospodarowania przestrzennego w granicach administracyjnych Gminy Rudnik i stanowi jego etap IV.

3. Załącznikami do niniejszej uchwały są:

- 1) Załączniki Nr 1÷5 stanowiące rysunki planu sporządzone na mapach w skali 1:2000, pochodzących z państwowego zasobu geodezyjnego i kartograficznego, stanowiące integralną część uchwały;
- 2) Załącznik Nr 6 – rozstrzygnięcie Rady Gminy w Rudniku o sposobie rozpatrzenia uwag do wyłożonego do publicznego wglądu projektu planu – niestanowiący ustaleń planu;
- 3) Załącznik Nr 7 – rozstrzygnięcie Rady Gminy w Rudniku o sposobie realizacji zapisanych w planie inwestycji z zakresu infrastruktury technicznej, które należą do zadań własnych Gminy oraz zasadach ich finansowania, zgodnie z przepisami o finansach publicznych – niestanowiący ustaleń planu;
- 4) Załącznik Nr 8 – dane przestrzenne.

§ 2. 1. Ilekroć w uchwale jest mowa o:

- 1) **przeznaczeniu terenu** – należy przez to rozumieć ustalony planem rodzaj użytkowania, zagospodarowania terenu;
- 2) **przeznaczeniu uzupełniającym terenu** – należy przez to rozumieć rodzaj użytkowania, zagospodarowania terenu podporządkowanego i nie mogącego kolidować z ustalonym planem przeznaczeniem terenu;

3) **przepisach odrębnych** – należy przez to rozumieć przepisy ustaw wraz z aktami wykonawczymi obowiązującymi na dzień uchwalenia planu.

2. Pozostałe określenia użyte w uchwale należy rozumieć zgodnie z ich definicjami określonymi przepisami odrębnymi, a w przypadku braku tych definicji, zgodnie z powszechnie przyjętym znaczeniem tych pojęć.

3. Każdy teren o różnym przeznaczeniu lub sposobie zagospodarowania i zabudowy na rysunku planu oraz w tekście niniejszej Uchwały wyróżniono:

1) symbolem literowo-liczbowo-literowym, np. **IIRNL-WS**, gdzie:

a) pierwszy symbol literowy oznacza oznaczenie jednostki strukturalnej według historycznego podziału, przyjęty w obowiązujących planach miejscowych, w której położony jest dany teren zgodnie z poniższym wykazem:

- I – Lasaki,
- K – Grzegorzowice,
- Ł – Łubowice,
- L – Ligota Książęca,
- M – Brzeźnica.

b) liczba oznacza kolejny numer porządkowy terenu wyróżniający go spośród pozostałych terenów,

c) drugi symbol literowy oznacza podstawowe przeznaczenie terenu według symboli zapisanych w § 3 ust. 1 pkt 3 uchwały,

§ 3. 1. Rysunek planu zawiera następujące oznaczenia graficzne:

1) granice opracowania planu miejscowego;

2) linie rozgraniczające tereny o różnym przeznaczeniu lub różnych zasadach zagospodarowania,

3) przeznaczenie terenów wraz z numerami i oznaczeniami literowymi dotyczącymi przeznaczenia terenów:

- a) **RNL-WS** – teren łąk i pastwisk lub wód powierzchniowych śródlądowych
- j) **KDG** – teren drogi głównej
- k) **KDD** – tereny drogi dojazdowej

4) Główny Zbiornik Wód Podziemnych Nr 332 „Subniecka Kędzierzyńsko-Głubczycka” – cały obszar planu;

5) projektowany obszar ochronny Głównego Zbiornika Wód podziemnych nr 332 – Subniecka Kędzierzyńsko-Głubczycka” – cały obszar planu;

6) granice obszaru szczególnego zagrożenia powodzią, na którym prawdopodobieństwo wystąpienia powodzi jest wysokie i wynosi raz na 10 lat (Q1%),

7) granice obszaru szczególnego zagrożenia powodzią, na którym prawdopodobieństwo wystąpienia powodzi jest średnie i wynosi raz na 100 lat (Q1%),

8) granice obszaru zagrożenia powodzią, na którym prawdopodobieństwo wystąpienia powodzi jest niskie i wynosi raz na 500 lat (Q0,2%),

2. Pozostałe oznaczenia rysunków mają charakter informacyjny.

§ 4. 1. Ustala się następujące zasady ochrony i kształtowania ład przestrzennego:

1) Jeżeli ustalenia szczegółowe nie stanowią inaczej, dopuszcza się w całym obszarze planu lokalizowanie dojazdów do pól i dojsć oraz obiektów małej architektury, z uwzględnieniem przepisów odrębnych, dotyczących gruntów rolnych i leśnych;

2. Ustala się następujące zasady ochrony środowiska, przyrody i krajobrazu kulturowego:

1) zakaz podejmowania działań, które mogłyby zagrozić integralności wałów przeciwpowodziowych, warunki zapewnienia ich szczelności i stabilności zgodnie z przepisami odrębnymi;

- 2) cały obszar planu znajduje się w zasięgu Głównego Zbiornika Wód Podziemnych nr 332 „Subniecka Kędzierzyńsko-Głubczycka” oraz w graniach projektowanego obszaru ochronnego Głównego Zbiornika Wód Podziemnych nr 332 „Subniecka Kędzierzyńsko-Głubczycka”,
- 3) ustala się obowiązek prowadzenia gospodarki odpadami zgodnie z regulaminem utrzymania czystości i porządku na terenie Gminy Rudnik oraz zgodnie z przepisami o odpadach i o utrzymaniu czystości i porządku w gminach;
- 4) wymagania w zakresie ochrony powietrza, wód, gleby, ziemi, ochrony przed wibracjami i polami elektromagnetycznymi należy realizować zgodnie z obowiązującymi przepisami odrębnymi z zakresu ochrony środowiska.
- 5) wszelkie uciążliwości związane ze zmianą sposobu zagospodarowania terenu i jego użytkowania nie mogą przekraczać dopuszczalnych norm; nakaz stosowania rozwiązań technologicznych i infrastrukturalnych chroniących przed emisją zanieczyszczeń i hałasu w stopniu zapewniającym oddziaływanie inwestycji jedynie w granicach terenu, do którego inwestor ma tytuł prawny;

3. Ustala się następujące zasady ochrony dziedzictwa kulturowego i zabytków:

- 1) Na obszarze objętym planem nie występują przesłanki do ustalania zasad ochrony dziedzictwa kulturowego i zabytków w tym krajobrazów kulturowych oraz dóbr kultury współczesnej.

4. Ustala się następujące zasady procedury scalania i podziału nieruchomości:

- 1) nie określa się granic terenów wymagających przeprowadzenia procedury scalenia i podziału nieruchomości w rozumieniu przepisów odrębnych;

5. Ustala się następujące parametry i wskaźniki kształtowania zabudowy oraz zagospodarowania terenu:

- 1) dopuszcza się lokalizację miejsc do parkowania w formie wydzielonych zatok lub wyznaczonych miejsc postojowych.

6. Ustala się zasady rozbudowy i budowy systemów infrastruktury technicznej:

- 1) w obszarze objętym planem dopuszcza się zmianę przebiegu sieci, budowę, rozbudowę oraz przebudowę sieci, obiektów i urządzeń infrastruktury technicznej, w sposób niekolidujący z innymi ustaleniami planu, zachowując warunki przepisów odrębnych w tym zakresie;

7. Ustalenia w zakresie stawek procentowych, na podstawie których ustala się opłatę, o której mowa w art. 36 ust. 4 ustawy o planowaniu i zagospodarowaniu przestrzennym:

Dla terenów o symbolach RNL-WS ustala się stawkę procentową, na podstawie której ustala się opłaty, o której mowa w art. 36 ust. 4 ustawy o planowaniu i zagospodarowaniu przestrzennym, w wysokości 10%.

8. Na obszarze objętym planem nie występują:

- 1) tereny górnicze;
- 2) obszary naturalnego osuwania się mas ziemnych;
- 3) krajobrazy priorytetowe określone w audycie krajobrazowym oraz w planach zagospodarowania przestrzennego województwa,
- 4) złoża kopalin.

9. Na obszarze objętym planem nie określa się:

- 1) szczegółowych zasad i warunków scalania i podziału nieruchomości oraz granic terenów wymagających przeprowadzenia procedury scalenia i podziału nieruchomości;
- 2) sposobu i terminu tymczasowego zagospodarowania, urządzania i użytkowania terenów;
- 2) wymagań wynikających z potrzeb kształtowania przestrzeni publicznych.

Rozdział 2. **Ustalenia szczegółowe**

§ 5. 1. Wyznacza się **tereny łąk i pastwisk lub wód powierzchniowych śródlądowych**, oznaczone symbolami: **I1RNL-WS, I2RNL-WS, K1RNL-WS, K2RNL-WS, L1RNL-WS, L2RNL-WS, L1RNL-WS, M1RNL-WS**, dla których ustala się:

- 1) przeznaczenie terenu:
 - a) teren łąk i pastwisk,
 - b) teren wód powierzchniowych śródlądowych.
- 2) przeznaczenie uzupełniające terenu:
 - a) teren komunikacji rowerowej,
 - b) teren komunikacji pieszej.

2. W terenach wyznaczonych w ust. 1 ustala się następujące warunki zagospodarowania terenu:

- 1) nakaz ochrony fragmentu istniejącego wału przeciwpowodziowego wzdłuż Odry,
- 2) nakazuje się zachowanie użytków zielonych w ekstensywnym użytkowaniu kośnym
- 3) nakaz uwzględnienia ograniczeń wynikających z przepisów dotyczących Prawa wodnego.

§ 6. 1. Dla **terenów dróg głównych**, oznaczonych na rysunku planu symbolami **K1KDG, L1KDG**, ustala się:

- 1) przeznaczenie terenu - teren drogi głównej;
- 2) szerokość dróg w liniach rozgraniczających – zgodnie z rysunkiem planu.

§ 7. 1. Dla **terenów dróg dojazdowych**, oznaczonych na rysunku planu symbolami **I1KDD, K1KDD, L1KDD, L1KDD**, ustala się:

- 1) przeznaczenie terenu:
 - a) teren drogi dojazdowej
- 2) przeznaczenie uzupełniające terenu:
 - a) teren komunikacji rowerowej,
 - b) teren komunikacji pieszej,
- 3) szerokość drogi w liniach rozgraniczających – zgodnie z rysunkiem planu

Rozdział 3. **Ustalenia końcowe**

§ 8. Wykonanie uchwały powierza się Wójtowi Gminy Rudnik.

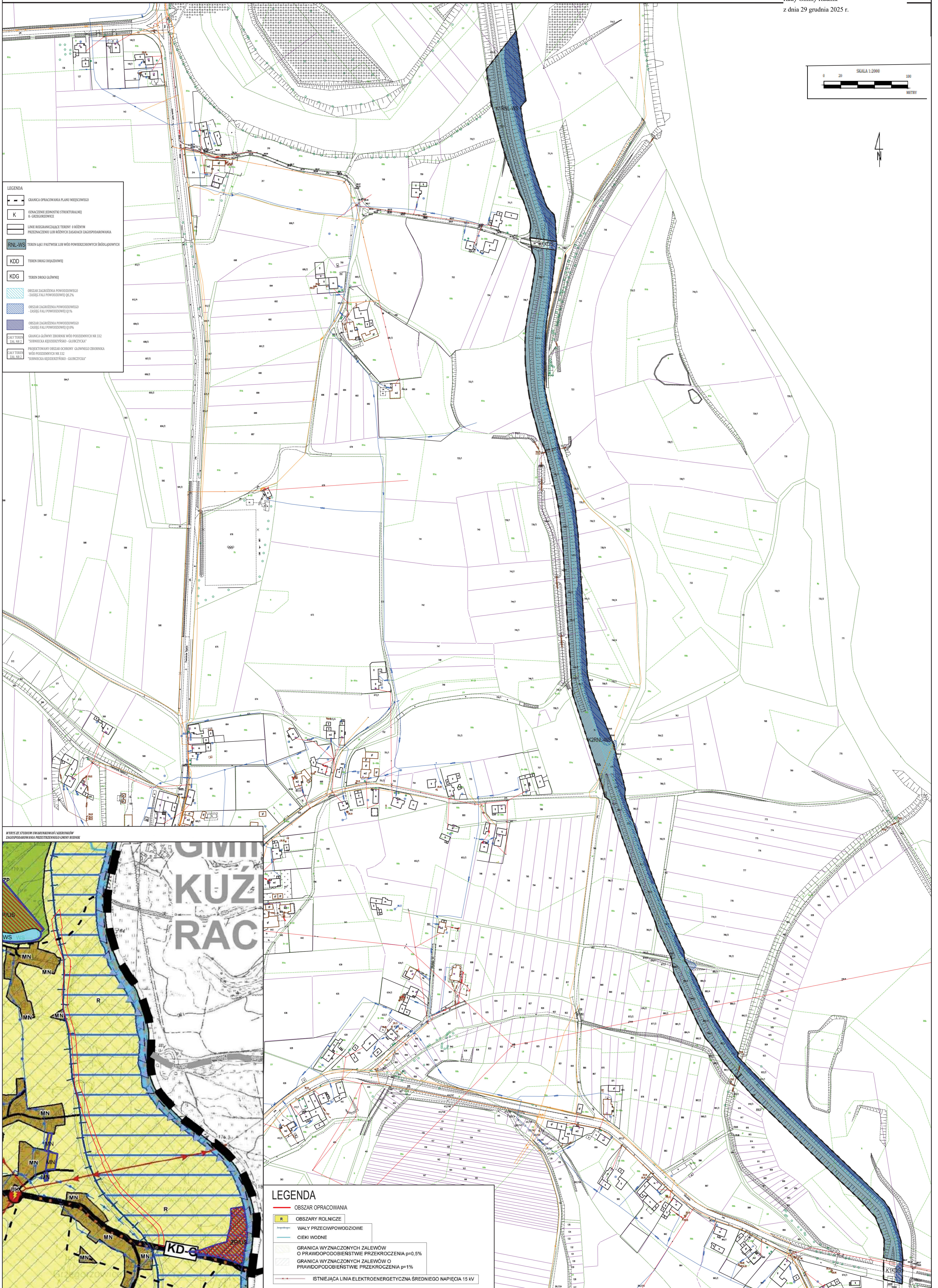
§ 9. Uchwała wchodzi w życie po upływie 14 dni od dnia jej ogłoszenia w Dzienniku Urzędowym Województwa Śląskiego.

Przewodniczący Rady Gminy Rudnik

Gerard Panek

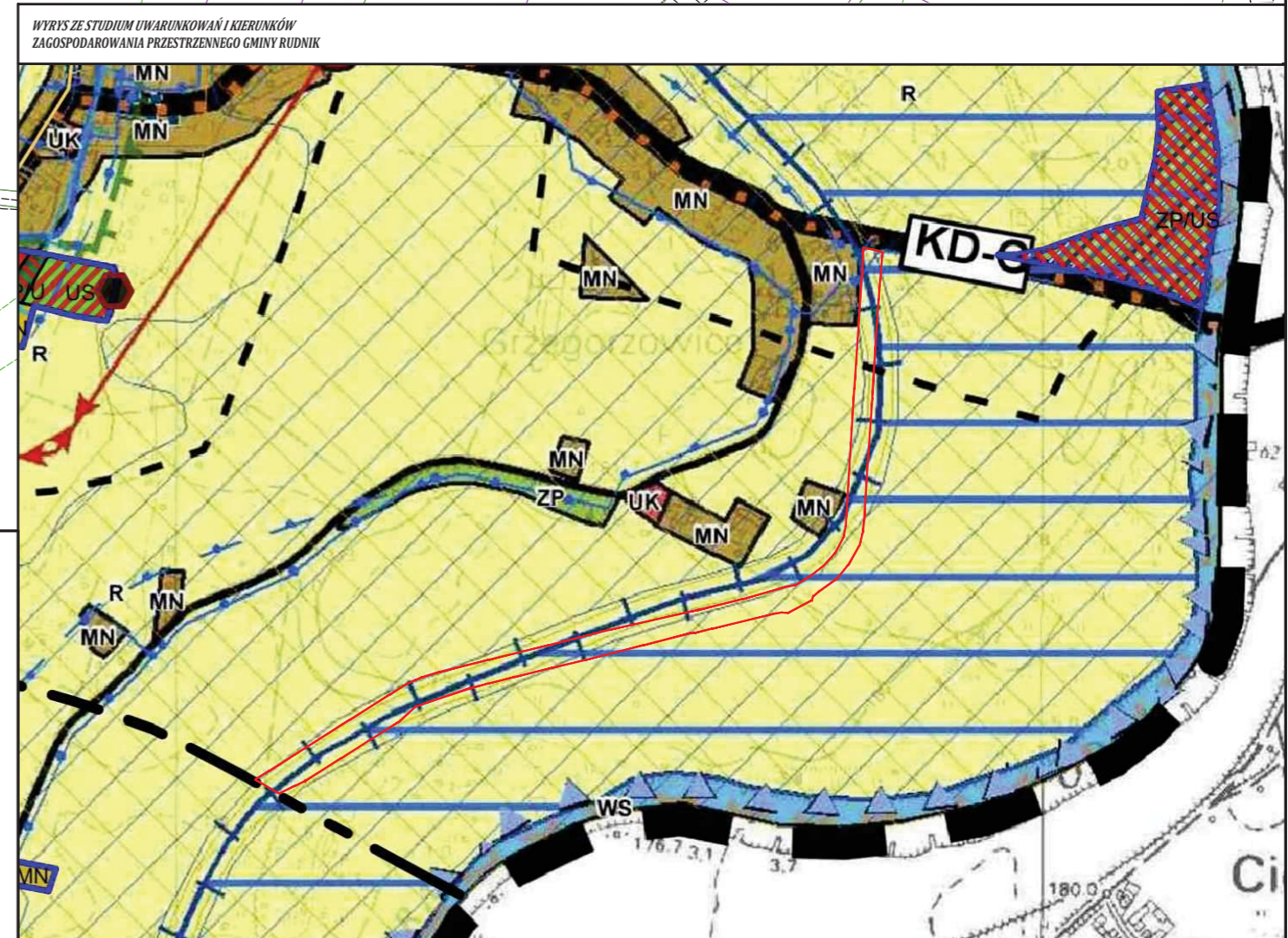
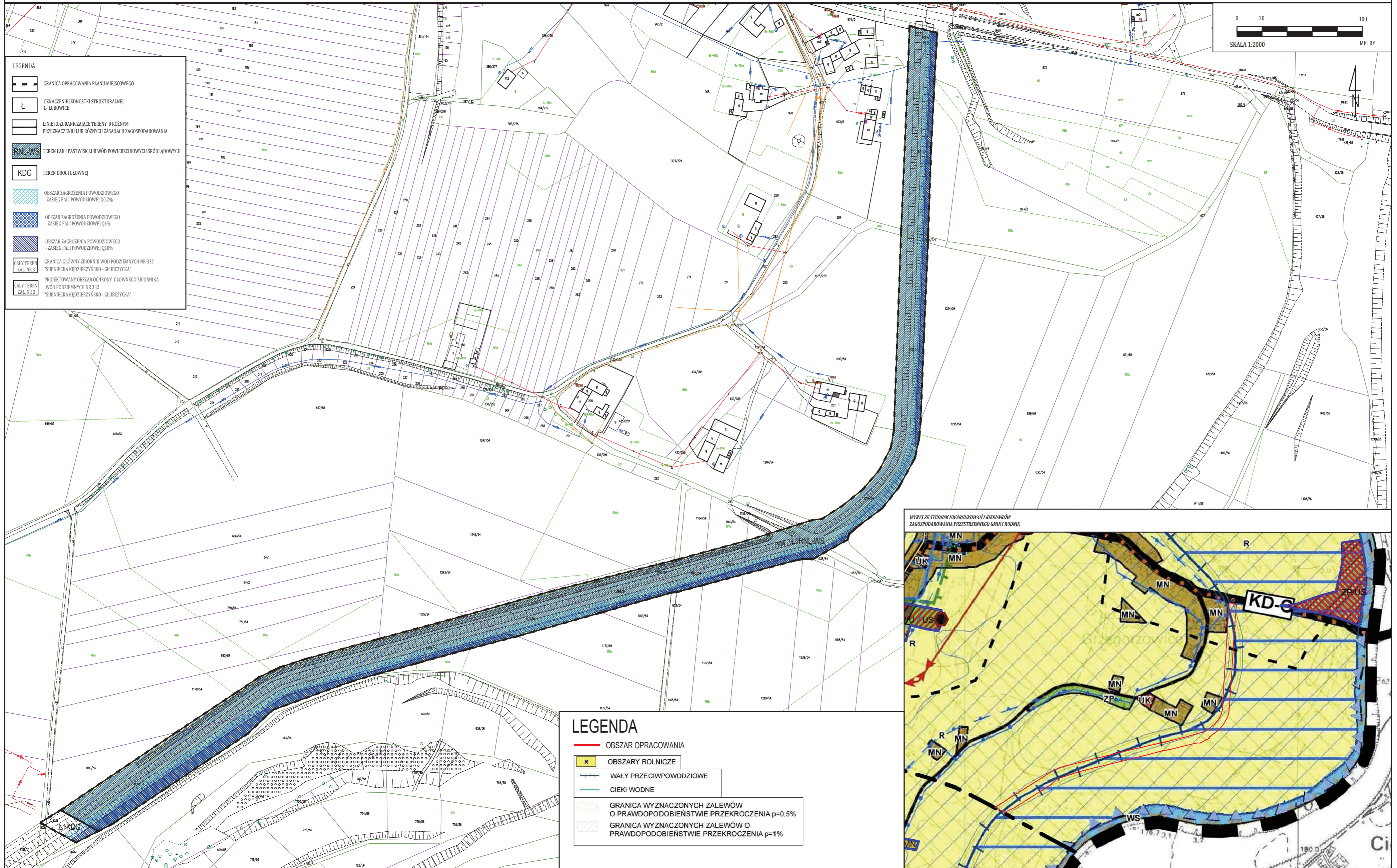
MIEJSKOWY PLAN ZAGOSPODAROWANIA PRZESTRZENNEGO
DLA TERENÓW POŁOŻONYCH W GMINIE RUDNIK - etap IV

Załącznik Nr 2 do uchwały Nr XXIII/174/2025
Rady Gminy Rudnik
z dnia 29 grudnia 2025 r.



Załącznik Nr 3 do uchwały Nr XXIII/174/2025
 Rady Gminy Rudnik
 z dnia 29 grudnia 2025 r.

**MIEJSOWY PLAN ZAGOSPODAROWANIA PRZESTRZENNEGO
 DLA TERENÓW POŁOŻONYCH W GMINIE RUDNIK - etap IV**

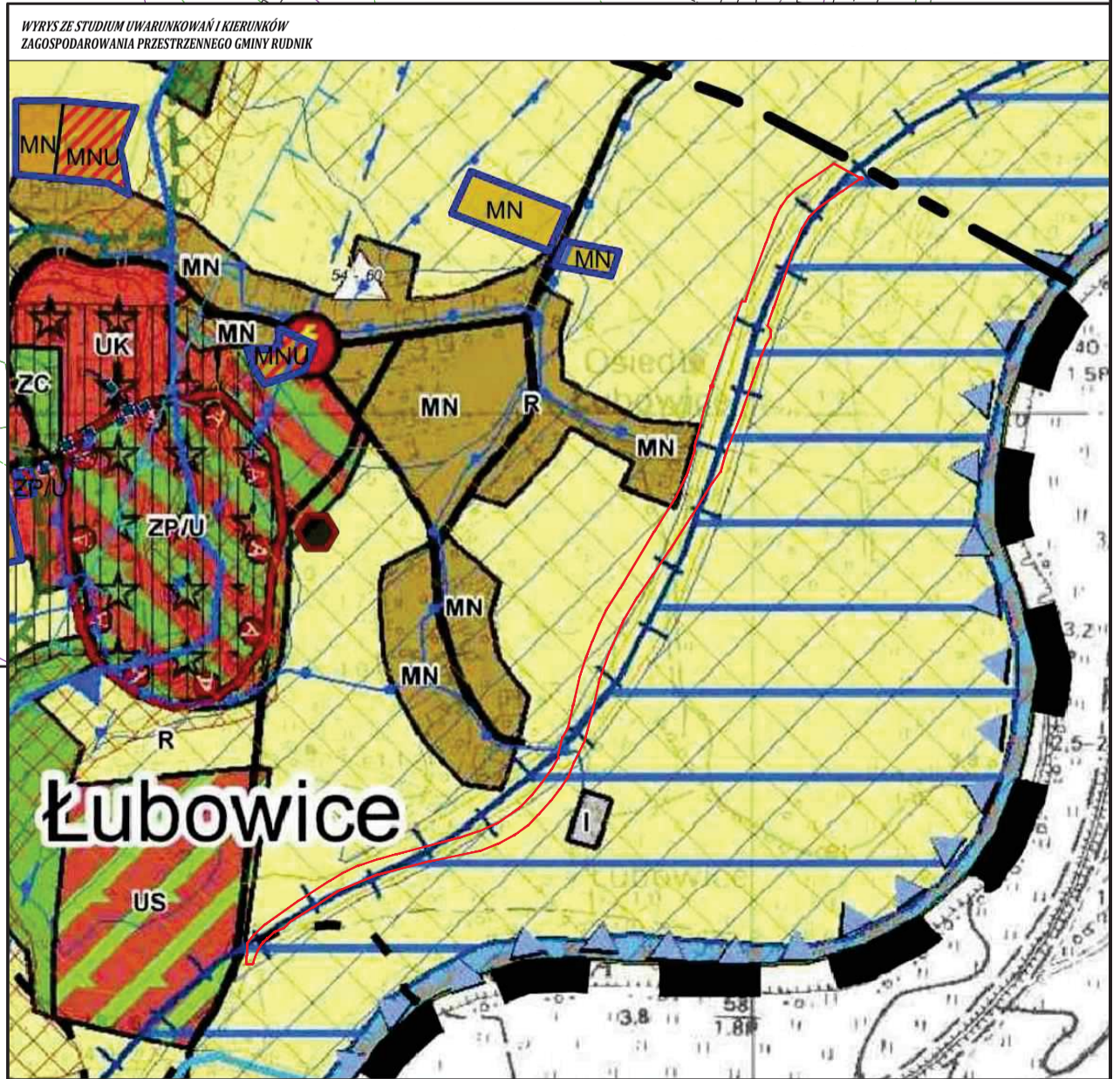
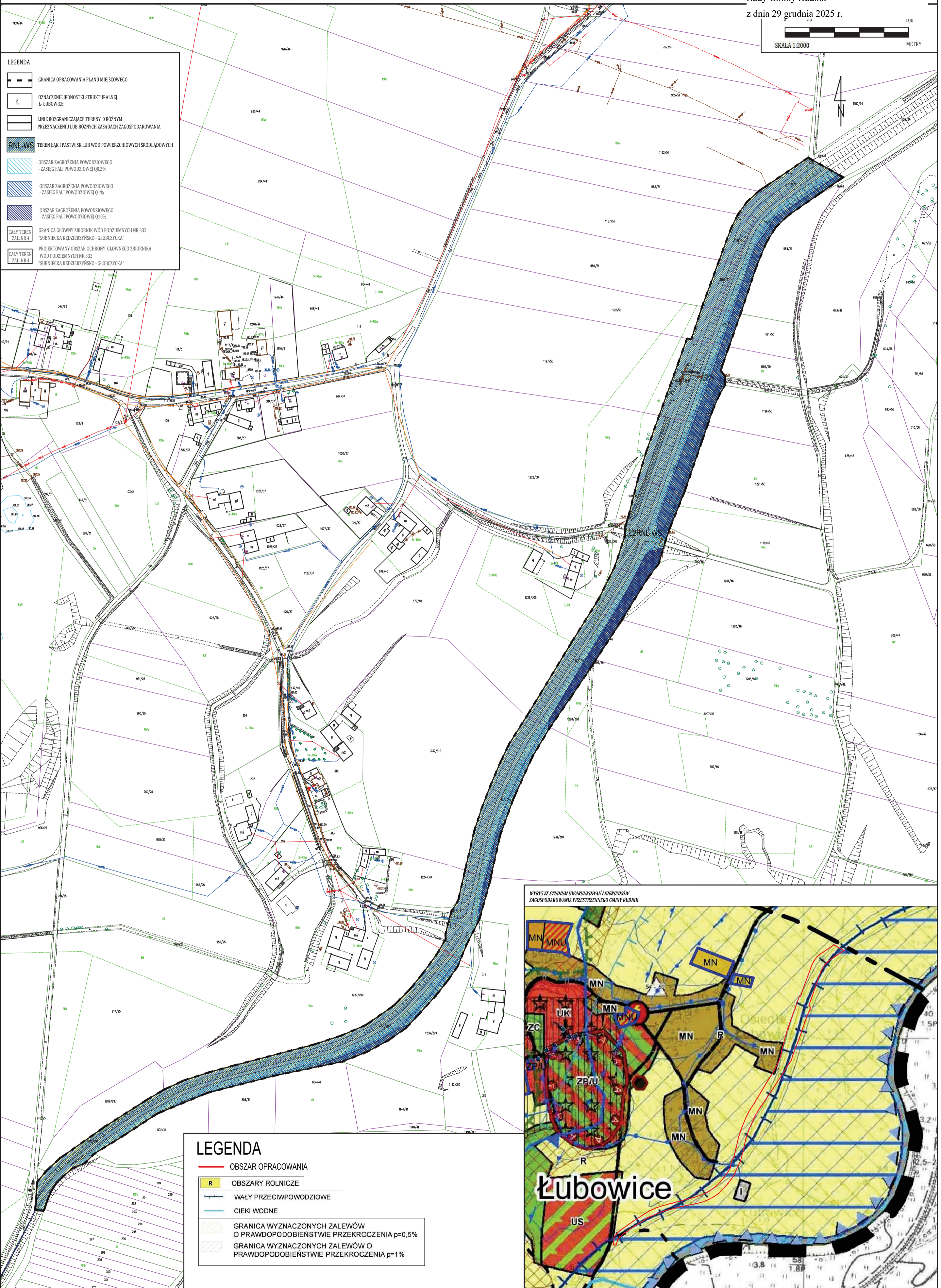


**MIEJSOWY PLAN ZAGOSPODAROWANIA PRZESTRZENNEGO
DLA TERENÓW POŁOŻONYCH W GMINIE RUDNIK - etap IV**

Załącznik Nr 4 do uchwały Nr XXIII/174/2025
Rady Gminy Rudnik
z dnia 29 grudnia 2025 r.



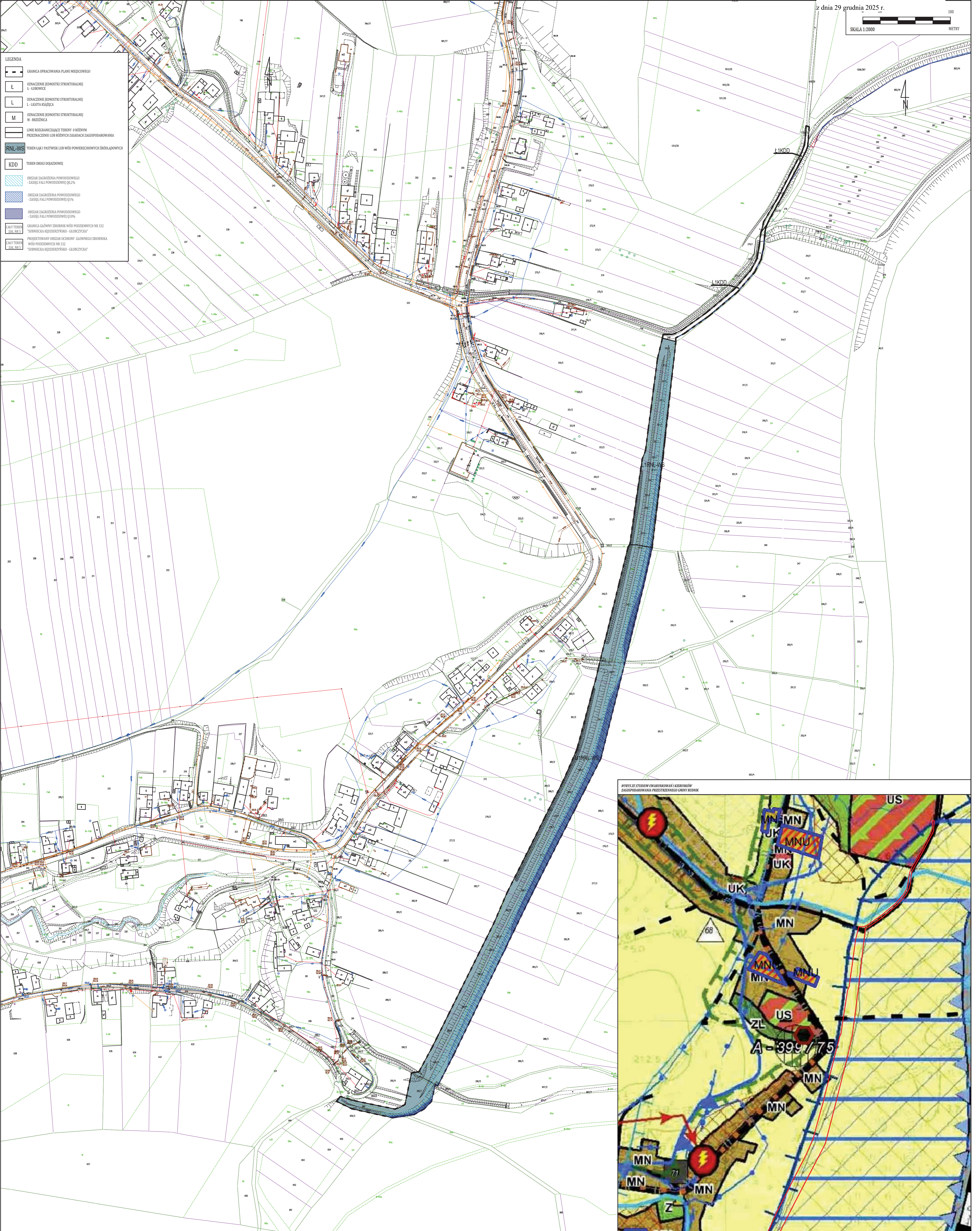
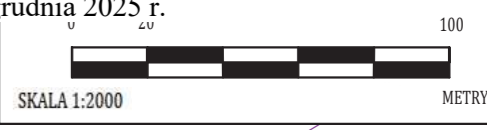
- LEGENDA**
- GRANICA OPRACOWANIA PLANU MIEJSOWEGO
 - OZNACZENIE JEDNOSTKI STRUKTURALNEJ
L - LUBOWICE
 - LINIE ROZGRANICZAJĄCE TERENY O RÓŻNYM
PRZEZNACZENIU LUB RÓŻNYCH ZASADACH ZAGOSPODAROWANIA
 - TEREN ŁĄK I PASTWISK LUB WÓD POWIERZCHOWYCH ŚRÓDLĄDOWYCH
 - OBSZAR ZAGROŻENIA POWODZIOWEGO
- ZASIĘG FALI POWODZIOWEJ Q0,2%
 - OBSZAR ZAGROŻENIA POWODZIOWEGO
- ZASIĘG FALI POWODZIOWEJ Q1%
 - OBSZAR ZAGROŻENIA POWODZIOWEGO
- ZASIĘG FALI POWODZIOWEJ Q10%
 - GRANICA GŁÓWNY ZBIORNIK WÓD PODZIEMNYCH NR 332
"SUBNIECKA KĘDZIERZYŃSKO - GŁUBCZYCKA"
 - PROJEKTOWANY OBSZAR OCHRONY GŁÓWNEGO ZBIORNIKA
WÓD PODZIEMNYCH NR 332
"SUBNIECKA KĘDZIERZYŃSKO - GŁUBCZYCKA"



- LEGENDA**
- OBSZAR OPRACOWANIA
 - OBSZARY ROLNICZE
 - WAŁY PRZECIWPOWODZIOWE
 - CIEKI WODNE
 - GRANICA WYZNACZONYCH ZALEWÓW
O PRAWDOPODOBIENSTWIE PRZEKROCZENIA p=0,5%
 - GRANICA WYZNACZONYCH ZALEWÓW
O PRAWDOPODOBIENSTWIE PRZEKROCZENIA p=1%

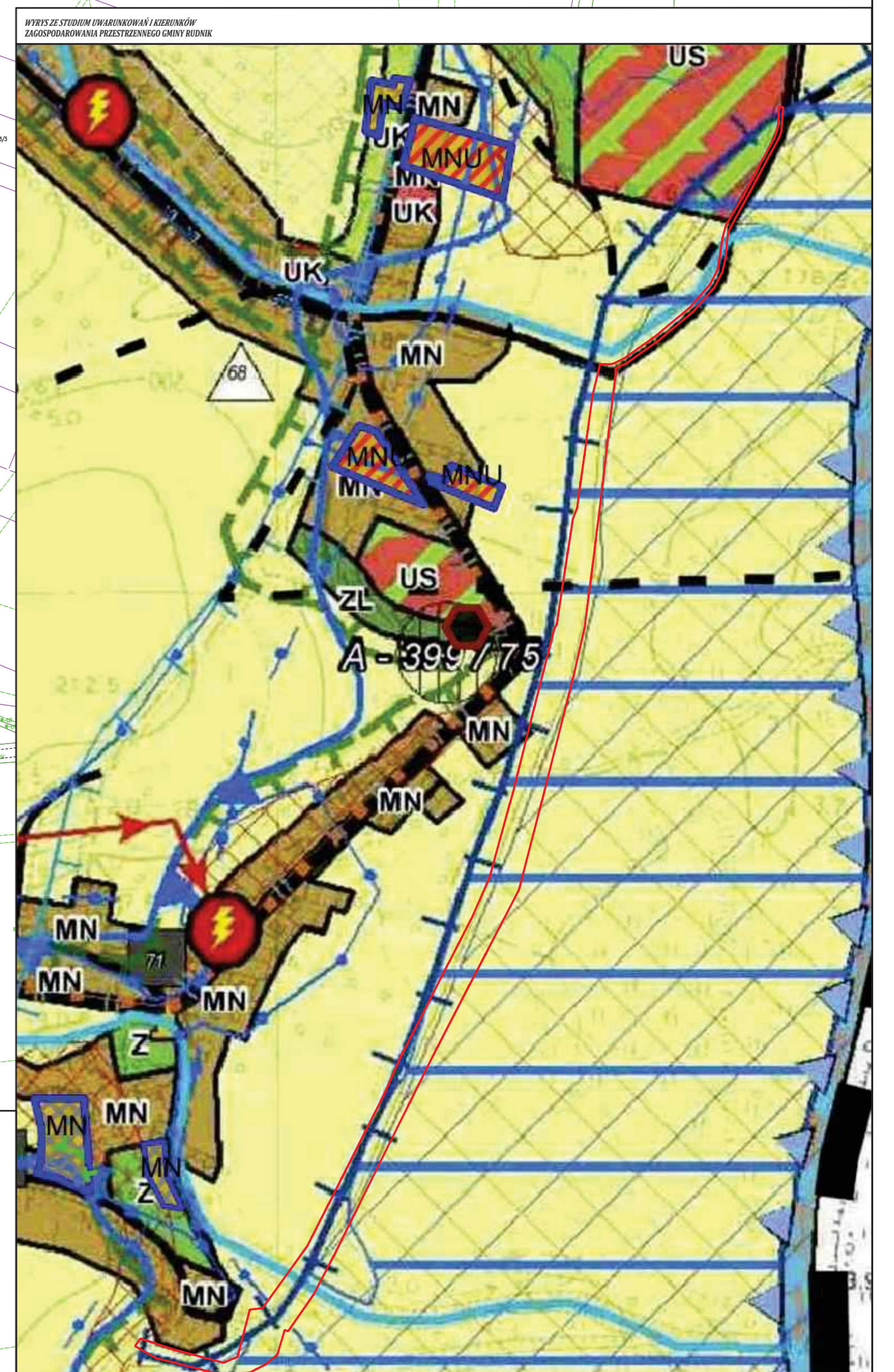
MIEJSKOWY PLAN ZAGOSPODAROWANIA PRZESTRZENNEGO
DLA TERENÓW POŁOŻONYCH W GMINIE RUDNIK - etap IV

Załącznik Nr 5 do uchwały Nr XXIII/174/2025
Rady Gminy Rudnik
z dnia 29 grudnia 2025 r.



- LEGENDA**
- GRANICA OPRACOWANIA PLANU MIEJSKOWEGO
 - L ODNAWIE JEDNOSTKI STRUKTURALNEJ 4 - LUBOWICZ
 - L ODNAWIE JEDNOSTKI STRUKTURALNEJ 1 - LUBOWICZ
 - M ODNAWIE JEDNOSTKI STRUKTURALNEJ 4 - WIEŚNICA
 - LINE WYZNACZAJĄCE TERENY 6 MÓDNYM PRZEZNACZENIEM LUB MÓDNYM ZAGOSPODAROWANIEM
 - PNM-WS TEREN ŁĄK I PASTWISK LUB WÓD POWIERZCHOWNYCH ŚRODOWISKOWYCH
 - KDD TEREN DRÓG DOJAZDOWYCH
 - Obszar zagrożenia powodziowego (zakres: fal powodziowych 0,5%)
 - Obszar zagrożenia powodziowego (zakres: fal powodziowych 1%)
 - Obszar zagrożenia powodziowego (zakres: fal powodziowych 1%)
 - Obszar zagrożenia powodziowego (zakres: fal powodziowych 1%)
 - GRANICA GŁÓWNY ZBIORNIK WÓD PODZIEMNYCH NR 132 "SIBNIECKA KOPALNIA WĘGLA - GUBCZYCELA"
 - PROJEKTOWANY OBSZAR OCHRONY GŁÓWNEGO ZBIORNIKA WÓD PODZIEMNYCH NR 132 "SIBNIECKA KOPALNIA WĘGLA - GUBCZYCELA"
 - GRANICA GŁÓWNY ZBIORNIK WÓD PODZIEMNYCH NR 132 "SIBNIECKA KOPALNIA WĘGLA - GUBCZYCELA"

- LEGENDA**
- OBSZAR OPRACOWANIA
 - R OBSZARY ROLNICZE
 - WAŁY PRZECIWPÓDZIOWE
 - CIEKI WODNE
 - GRANICA WYZNACZONYCH ZALEWÓW O PRAWDOPODOBIEŃSTWIE PRZEKROCZENIA p=0,5%
 - GRANICA WYZNACZONYCH ZALEWÓW O PRAWDOPODOBIEŃSTWIE PRZEKROCZENIA p=1%



Załącznik Nr 6 do uchwały Nr XXIII/174/2025
Rady Gminy Rudnik
z dnia 29 grudnia 2025 r.

**Rozstrzygnięcie Rady Gminy Rudnik o sposobie rozpatrzenia uwag
wniesionych do wyłożonego do publicznego wglądu projektu planu**

W związku z brakiem złożonych uwag do wyłożonego do publicznego wglądu projektu miejscowego planu zagospodarowania przestrzennego w granicach administracyjnych Gminy Rudnik – Etap IV, Rada Gminy Rudnik nie dokonuje rozstrzygnięć wynikających z art. 20 ust. 1 ustawy z dnia 27 marca 2003 r. o planowaniu i zagospodarowaniu przestrzennym (tekst jednolity: Dz. U. z 2024 r., poz. 1130).

Załącznik Nr 7 do uchwały Nr XXIII/174/2025
Rady Gminy Rudnik
z dnia 29 grudnia 2025 r.

**Rozstrzygnięcie Rady Gminy Rudnik o sposobie realizacji zapisanych w planie inwestycji z zakresu infrastruktury technicznej, które należą do zadań własnych gminy oraz o zasadach ich finansowania, zgodnie z przepisami o finansach publicznych
Rada Gminy Rudnik rozstrzyga**

o sposobie realizacji zapisanych w miejscowym planie zagospodarowania przestrzennego dla terenów położonych w Gminie Rudnik w granicach administracyjnych Gminy Rudnik – Etap IV, inwestycji z zakresu infrastruktury technicznej, które należą do zadań własnych gminy zgodnie z ustawą o samorządzie gminnym z dnia 8 marca 1990 r. (tekst jednolity: Dz. U. z 2024 r., poz. 1465 ze zm.) oraz zasadach ich finansowania, zgodnie z przepisami o finansach publicznych w tym ustawie o finansach publicznych z dnia 27 sierpnia 2009 r. (tekst jednolity: Dz. U. z 2024 r., poz. 1530 ze zm.).

§ 1. Inwestycje z zakresu infrastruktury technicznej i komunikacji, które należą do zadań własnych gminy będą finansowane z budżetu gminy, w tym ze środków zewnętrznych z uwzględnieniem środków pomocowych i z założeniem możliwości finansowania przez inne podmioty gospodarcze na podstawie przepisów odrębnych, w tym wynikających z ustawy o partnerstwie publiczno-privatnym

§ 1. Prognozowany okres realizacji inwestycji przyjmuje się sukcesywnie w miarę pozyskiwania środków finansowych.

Załącznik nr 8 do uchwały nr XXIII/174/2025

Rady Gminy Rudnik

z dnia 29 grudnia 2025 r.

Zalacznik8.gml

Załącznik GML

Dane przestrzenne, o których mowa w art. 67a ust. 3 i 5 ustawy z dnia 27 marca 2003 r. o planowaniu i zagospodarowaniu przestrzennym (Dz. U. z 2023 r. poz. 977 z późn. zm.) ujawnione zostaną po kliknięciu w ikonę