



DZIENNIK URZĘDOWY

WOJEWÓDZTWA ŚLĄSKIEGO

Katowice, dnia 8 stycznia 2026 r.

Poz. 137

UCHWAŁA NR XX/135/2025 RADY GMINY TWORÓG

z dnia 17 grudnia 2025 r.

w sprawie miejscowego planu zagospodarowania przestrzennego dla terenu w rejonie ulicy Pyskowickiej w Brynku

Na podstawie art. 18 ust. 2 pkt 5 ustawy z dnia 8 marca 1990 r. o samorządzie gminnym (Dz. U. z 2025 r. poz. 1153 z późn. zm.) oraz art. 20 ust. 1 ustawy z dnia 27 marca 2003 r. o planowaniu i zagospodarowaniu przestrzennym (Dz. U. z 2024 r. poz. 1130), związku z art. 67 ust. 3 ustawy z dnia 7 lipca 2023 r. o zmianie ustawy o planowaniu i zagospodarowaniu przestrzennym oraz niektórych innych ustaw (Dz. U. z 2023 r. poz. 1688) oraz w związku z uchwałą nr LVI/469/2023 Rady Gminy Tworóg z dnia 15 czerwca 2023 r. w sprawie przystąpienia do sporządzenia miejscowego planu zagospodarowania przestrzennego dla terenu w rejonie ulicy Pyskowickiej w Brynku,

Rada Gminy Tworóg

1. Stwierdza, że przyjęte ustalenia miejscowego planu zagospodarowania przestrzennego dla terenu w rejonie ulicy Pyskowickiej w Brynku nie naruszają ustaleń „Studium uwarunkowań i kierunków zagospodarowania przestrzennego Gminy Tworóg” przyjętego uchwałą Nr XXVIII/259/2013 Rady Gminy Tworóg z dnia 25 lutego 2013 r., zmienionego uchwałą Nr LXIII/517/2023 Rady Gminy Tworóg z dnia 27 listopada 2023 r., z wyłączeniem na podstawie art. 67 ust. 3 pkt. 2 ustawy z dnia 7 lipca 2023 r. o zmianie ustawy o planowaniu i zagospodarowaniu przestrzennym oraz niektórych innych ustaw (Dz. U. z 2023 r. poz. 1688) ustaleń studium w zakresie lokalizacji urządzeń wytwarzających energię z odnawialnych źródeł energii oraz ich stref ochronnych.

2. Uchwała:

MIEJSCOWY PLAN ZAGOSPODAROWANIA PRZESTRZENNEGO DLA TERENU W REJONIE ULICY PYSKOWICKIEJ W BRYNKU

Rozdział 1. Przepisy Ogólne

§ 1. 1. Miejscowy plan zagospodarowania przestrzennego dla terenu w rejonie ulicy Pyskowickiej w Brynku, w dalszej części określany „uchwałą” obejmuje obszar wyznaczony granicą określoną na rysunku planu.

2. Uchwała składa się z części tekstowej stanowiącej treść uchwały wraz z następującymi załącznikami:

- 1) załącznik nr 1 – rysunek planu, stanowiący część graficzną ustaleń planu, wykonany na mapie zasadniczej w skali 1:2000, zawierający wyrys ze Studium uwarunkowań i kierunków zagospodarowania przestrzennego Gminy Tworóg;

- 2) załącznik nr 2 – rozstrzygnięcie o sposobie realizacji, zapisanych w planie, inwestycji z zakresu infrastruktury technicznej, które należą do zadań własnych gminy oraz zasadach ich finansowania, zgodnie z przepisami o finansach publicznych;
- 3) załącznik nr 3 – rozstrzygnięcie o sposobie rozpatrzenia nieuwzględnionych uwag do projektu planu;
- 4) załącznik nr 4 – dane przestrzenne.

§ 2. Z uwagi na niewystępowanie problematyki w granicach obszaru objętego planem, nie określa się granic i sposobów zagospodarowania terenów lub obiektów podlegających ochronie na podstawie odrębnych przepisów w zakresie obszarów i terenów górniczych, obszarów szczególnego zagrożenia powodzią, obszarów osuwania się mas ziemnych, ochrony dziedzictwa kulturowego i zabytków, obiektów i obszarów ochrony przyrody, krajobrazów priorytetowych określonych w audycie krajobrazowym oraz w planie zagospodarowania przestrzennego województwa.

§ 3. Ilekroć w niniejszej uchwale jest mowa o:

- 1) terenie – należy przez to rozumieć, obszar o różnym przeznaczeniu lub różnych zasadach zagospodarowania, wydzielony na rysunku planu liniami rozgraniczającymi oraz oznaczony symbolem wraz z numeracją;
- 2) przeznaczeniu terenu – należy przez to rozumieć przeznaczenie (przeznaczenia), które zajmuje nie mniej niż 50% powierzchni całkowitych wszystkich obiektów budowlanych w granicach poszczególnych działek budowlanych albo nie mniej niż 50% powierzchni nieruchomości gruntowych w przypadku terenów nie przeznaczonych pod zabudowę;
- 3) przeznaczeniu uzupełniającym – należy przez to rozumieć przeznaczenie (przeznaczenia) inne niż przeznaczenie terenu zdefiniowane w pkt 2, które zajmuje mniej niż 50% powierzchni całkowitych wszystkich obiektów budowlanych w granicach poszczególnych działek budowlanych albo mniej niż 50% powierzchni nieruchomości gruntowych w przypadku terenów nie przeznaczonych pod zabudowę;
- 4) dachu płaskim – należy przez to rozumieć, dach lub stropodach o spadku do 12 stopni;
- 5) infrastrukturze technicznej – należy przez to rozumieć uzbrojenie terenu, o którym mowa w ustawie z dnia 27 marca 2003 r. o planowaniu i zagospodarowaniu przestrzennym;
- 6) miejscach postojowych – należy przez to rozumieć miejsca zapewniające obsługę w zakresie parkowania realizowaną poprzez: parkingi, stanowiska postojowe, garaże jedno- lub wielostanowiskowe jedno- lub kilkupoziomowe;
- 7) nieprzekraczalnej linii zabudowy – należy przez to rozumieć linię zabudowy wyznaczoną na rysunku planu, poza którą nie mogą być wysunięte nadziemne części budynku, z wyłączeniem: ocieplenia wraz z tynkiem wykonanego na istniejących budynkach, schodów, ramp wejściowych, werand, wykuszy, balkonów, tarasów, ryzalitów, gzymsów, okapów, ganków, wiatrołapów wysuniętych przed tę linię do 2,0 m;
- 8) udziale powierzchni zabudowy, udziale powierzchni biologicznie czynnej, wysokości zabudowy oraz nadziemnej intensywności zabudowy – należy rozumieć zgodnie z brzmieniem definicji zawartych w ustawie z dnia 27 marca 2003 r. o planowaniu i zagospodarowaniu przestrzennym;
- 9) przynależnym zagospodarowaniu terenu – należy przez to rozumieć właściwe dla przeznaczenia terenu, niezbędne dla poprawnego funkcjonowania, elementy zagospodarowania terenu w zakresie:
 - a) obsługi komunikacyjnej, w tym drogi wewnętrzne, dojazdy i dojścia, ścieżki rowerowe, ścieżki piesze,
 - b) miejsc postojowych, w ilości odpowiadającej wskaźnikom ustalonym w § 12 pkt 5,
 - c) budynków gospodarczych,
 - d) urządzeń budowlanych,
 - e) zieleni urządzonej i małej architektury,
 - f) infrastruktury technicznej;
- 10) zabudowie istniejącej – należy przez to rozumieć zabudowę:
 - a) o przeznaczeniu i gabarytach istniejących na obszarze planu na dzień wejścia w życie planu,

- b) dopuszczoną ostateczną decyzją o pozwoleniu na budowę obowiązującą na obszarze planu na dzień wejścia w życie planu,
- c) przyjętą zgłoszeniem budowy lub wykonywania robót budowlanych na dzień wejścia w życie planu;

§ 4. 1. Ustaleniami obowiązującymi na rysunku planu są następujące oznaczenia graficzne i tekstowe:

- 1) granica obszaru objętego planem miejscowym;
- 2) nieprzekraczalna linia zabudowy;
- 3) przeznaczenia terenów:
 - a) U-PEF – teren usług lub elektrowni słonecznej,
 - b) PEF – teren elektrowni słonecznej,
 - c) PEF-RZ – teren elektrowni słonecznej lub zabudowy związanej z rolnictwem,
 - d) KDZ – teren drogi zbiorczej,
 - e) IE – teren elektroenergetyki,
 - f) RZ – teren zabudowy związanej z rolnictwem.
- 2. Oznaczenia ustaleń obowiązujących na podstawie przepisów odrębnych:
 - 1) obszar objęty planem w całości znajduje się w zasięgu głównego zbiornika wód podziemnych nr 327 „Lubliniec – Myszków”;
 - 2) ujęcie wód podziemnych z utworów triasowych na terenie Zakładów Drobiarskich w Brynku – studnie S1 i S2;
 - 3) ujęcie wód podziemnych z utworów serii węglanowej triasu dla Hodowli Indyków w Brynku – studnia S-1.
- 3. Pozostałe oznaczenia występujące na rysunku planu mają charakter informacyjny:
 - 1) linia elektroenergetyczna wysokiego napięcia;
 - 2) linia elektroenergetyczna średniego napięcia;
 - 3) obszar objęty planem w całości znajduje się w zasięgu proponowanej strefy ochrony – terenu ochrony pośredniej ujęcia wód podziemnych Gminy Tworóg wg *Dokumentacji hydrogeologicznej zasobów eksploatacyjnych ujęcia wód podziemnych z utworów węglanowych triasu Urzędu Gminy Tworóg*, przyjętej zawiadomieniem Wojewody Śląskiego znak: ŚR-V-7441/1/2/02 z dnia 20 lutego 2002 r.;
 - 4) proponowana strefa ochrony – teren ochrony bezpośredniej ujęcia wód podziemnych z utworów triasowych na terenie Zakładów Drobiarskich w Brynku wg *Dokumentacji hydrogeologicznej zasobów wód podziemnych ujęcia z utworów triasu – ujęcie dla Zakładu Brojlerowskiego w Brynku* oraz wg *Dokumentacji hydrogeologicznej ustalającej zasoby eksploatacyjne ujęcia wód podziemnych z utworów triasowych na terenie Zakładów Drobiarskich w Brynku*, przyjętej zawiadomieniem Wojewody Śląskiego z dnia 25 kwietnia 2003 r. znak: ŚR-V-7441/JK/9.1/03;
 - 5) proponowana strefa ochrony – teren ochrony pośredniej ujęcia wód podziemnych z utworów triasowych na terenie Zakładów Drobiarskich w Brynku wg *Dokumentacji hydrogeologicznej zasobów wód podziemnych ujęcia z utworów triasu – ujęcie dla Zakładu Brojlerowskiego w Brynku* oraz wg *Dokumentacji hydrogeologicznej ustalającej zasoby eksploatacyjne ujęcia wód podziemnych z utworów triasowych na terenie Zakładów Drobiarskich w Brynku*, przyjętej zawiadomieniem Wojewody Śląskiego z dnia 25 kwietnia 2003 r. znak: ŚR-V-7441/JK/9.1/03.

Rozdział 2.

Ustalenia ogólne obowiązujące w całym obszarze planu

§ 5. W zakresie zasad ochrony i kształtowania ładu przestrzennego ustala się:

- 1) kształtowanie wysokości zabudowy:
 - a) wysokość budynków zgodnie z ustaleniami szczegółowymi,
 - b) maksymalną wysokość obiektów budowlanych nie będących budynkami – 15,0 m, z wyłączeniem:

- infrastruktury elektroenergetycznej, dla której ustala się maksymalną wysokość zabudowy 50 m,
- kominów, dla których ustala się maksymalną wysokość zabudowy 45 m,
- dla budowli infrastruktury elektrowni słonecznej 6 m;

2) dla zabudowy istniejącej na działce budowlanej:

- a) w przypadku rozbudowy, przy przekroczeniu w stanie istniejącym maksymalnego udziału powierzchni zabudowy, maksymalnej nadziemnej intensywności zabudowy lub minimalnego udziału powierzchni biologicznie czynnej, dopuszcza się zwiększenie istniejącej powierzchni zabudowy o maksymalnie 50 m² na polepszenie warunków technicznych i przeciwpożarowych,
- b) dopuszcza się przebudowę i rozbudowę istniejącej zabudowy, której funkcja nie spełnia przeznaczenia określonego w ustaleniach szczegółowych, na zasadzie zwiększenia istniejącej powierzchni zabudowy o maksymalnie 10%, nie więcej jednak niż o 50 m²,
- c) dopuszcza się zachowanie istniejących spadków dachów w przypadku rozbudowy lub przebudowy;

3) nakazuje się realizację zabudowy i zagospodarowania terenów z uwzględnieniem wymogów dla osób ze szczególnymi potrzebami, w szczególności rozwiązań ułatwiających poruszanie się oraz zasad projektowania uniwersalnego;

4) nakazuje się realizację zabudowy zgodnie z nieprzekraczalnymi liniami zabudowy wyznaczonymi na rysunku planu oraz zgodnie z obowiązującymi przepisami;

5) zakazuje się realizacji instalacji odnawialnych źródeł energii wykorzystujących energię wiatru, biogazu, biogazu rolniczego i biometanu, z wyłączeniem mikroinstalacji biogazu rolniczego w terenie oznaczonym symbolem IPEF-RZ.

§ 6. 1. W zakresie zasad ochrony środowiska, przyrody i krajobrazu ustala się:

1) w zakresie ochrony powietrza przed zanieczyszczeniem obowiązują przepisy z zakresu ochrony środowiska, w tym uchwała nr V/36/1/2017 Sejmiku Województwa Śląskiego z dnia 7 kwietnia 2017 r. w sprawie wprowadzenia na obszarze województwa śląskiego ograniczeń w zakresie eksploatacji instalacji, w których następuje spalanie paliw;

2) nakaz zachowania istniejącej zieleni wysokiej niekolidującej z planowanym sposobem zagospodarowania terenów;

3) zakaz:

a) lokalizacji zakładów stwarzających duże lub zwiększone ryzyko zagrożenia dla życia lub zdrowia ludzi, a w szczególności zagrożenie wystąpienia poważnych awarii,

b) zagospodarowania i użytkowania terenów w sposób stwarzający ponadnormatywne uciążliwości dla sąsiednich nieruchomości w zakresie emisji zanieczyszczeń powietrza, wytwarzania wibracji, emisji pola elektromagnetycznego, w tym lokalizacji i eksploatacji instalacji i urządzeń powodujących ponadnormatywną emisję substancji i energii,

c) prowadzenia działalności zaliczanej do przedsięwzięć mogących znacząco oddziaływać na środowisko, za wyjątkiem dopuszczeń zawartych w pkt 4,

d) zabudowy i zagospodarowania terenów na cele związane ze zbieraniem, transportem, magazynowaniem, przetwarzaniem i składowaniem odpadów, w tym odpadów niebezpiecznych i złomu, za wyjątkiem dopuszczeń zawartych w pkt 4,

e) likwidacji i zarurowania istniejących cieków wodnych oraz sieci melioracyjnych, za wyjątkiem przepustów;

4) dopuszcza się:

a) realizację przedsięwzięć mogących zawsze lub potencjalnie znacząco oddziaływać na środowisko w zakresie:

- dróg publicznych,
- infrastruktury technicznej, w tym z zakresu łączności publicznej,

- instalacji odnawialnego źródła energii wykorzystujących energię promieniowania słonecznego,
- b) realizację przedsięwzięć mogących potencjalnie znacząco oddziaływać na środowisko w terenach oznaczonych symbolami 1RZ i 1PEF-RZ na zasadach określonych w ustaleniach szczegółowych dla tych terenów,
- c) wstępne magazynowanie odpadów przez ich wytwórcę na czas wynikający z przepisów o odpadach,
- d) w istniejących przedsięwzięciach mogących zawsze lub potencjalnie znacząco oddziaływać na środowisko dopuszcza się działania o charakterze remontu lub zmiany technologii na mniej uciążliwą dla środowiska.

2. W zakresie ochrony przed hałasem zakazuje się lokalizacji obiektów budowlanych i urządzeń przekraczających wymogi w zakresie dopuszczalnych poziomów hałasu w środowisku w odniesieniu do terenów wymienionych w obowiązujących przepisach związanych z ochroną środowiska.

§ 7. W zakresie wymagań wynikających z potrzeb kształtowania przestrzeni publicznych ustala się:

- 1) przestrzeniami publicznymi w obszarze objętym planem są tereny dróg publicznych, oznaczone symbolem 1KDZ;
- 2) w zasięgu przestrzeni publicznych nakazuje się zapewnienie dostępności dla osób ze szczególnymi potrzebami.

§ 8. W zakresie granic i sposobów zagospodarowania terenów lub obiektów podlegających ochronie, obowiązujących na podstawie przepisów odrębnych:

- 1) obszar objęty planem w całości znajduje się w zasięgu głównego zbiornika wód podziemnych nr 327 „Lubliniec – Myszków”;
- 2) wskazuje się ujęcie wód podziemnych z utworów triasowych na terenie Zakładów Drobiarskich w Brynku, składające się z dwóch studni S-1 i S-2, wg Dokumentacji hydrogeologicznej zasobów wód podziemnych ujęcia z utworów triasu – ujęcie dla Zakładu Brojlerowskiego w Brynku oraz wg Dokumentacji hydrogeologicznej ustalającej zasoby eksploatacyjne ujęcia wód podziemnych z utworów triasowych na terenie Zakładów Drobiarskich w Brynku, przyjętej zawiadomieniem Wojewody Śląskiego z dnia 25 kwietnia 2003 r. znak: ŚR-V-7441/JK/9.1/03;
- 3) wskazuje się ujęcie wód podziemnych z utworów serii węglanowej triasu dla Hodowli Indyków w Brynku, składające się ze studni S-1, wg *Dokumentacji hydrogeologicznej ustalającej zasoby eksploatacyjne ujęcia wód podziemnych z utworów serii węglanowej triasu dla Hodowli Indyków w Brynku*, zatwierdzonej decyzją Starosty Tarnogórskiego z dnia 17 lutego 2012 r., znak: OŚR.G.6531.1.2012.

§ 9. W zakresie zasad i warunków przeprowadzenia scalenia i podziału nieruchomości ustala się:

- 1) nie wyznacza się obszarów wymagających scalenia i podziału nieruchomości;
- 2) minimalna powierzchnia działki uzyskiwanej w wyniku scalania i podziału nieruchomości: 800 m²;
- 3) minimalna szerokość frontu działki uzyskiwanej w wyniku scalania i podziału nieruchomości: 12 m;
- 4) kąt położenia granic działek w stosunku do pasa drogowego od 80° do 100°;
- 5) dla urządzeń infrastruktury technicznej oraz komunikacji kołowej, pieszej, rowerowej dopuszcza się wyznaczenie mniejszych działek.

§ 10. W zakresie szczególnych warunków zagospodarowania terenów oraz ograniczenia w ich użytkowaniu, w tym zakaz zabudowy nakazuje się przestrzeganie ograniczeń w zagospodarowaniu terenów i kształtowaniu zabudowy położonej w sąsiedztwie sieci i urządzeń infrastruktury technicznej związanych z zachowaniem bezpieczeństwa i dostępu do sieci, zgodnie z obowiązującymi wymaganiami przepisów prawa budowlanego i warunkami technicznymi usytuowania danej sieci.

§ 11. W zakresie zasad modernizacji, rozbudowy i budowy systemów infrastruktury technicznej ustala się:

- 1) nakaz:

- a) w przypadkach planowania jakichkolwiek prac związanych z remontem, przebudową lub budową nowych elementów infrastruktury technicznej, zachowania obowiązujących odległości od pozostałych elementów uzbrojenia terenu i zagospodarowania według przepisów odrębnych,
 - b) zaopatrzenia w wodę z istniejącej i rozbudowywanej gminnej sieci i urządzeń wodociągowych,
 - c) zagwarantowania zaopatrzenia w wodę do celów przeciwpożarowych poprzez sieć hydrantów zewnętrznych naziemnych, punkty czerpania wody, studnie i zbiorniki wody, w ilości zapewniającej skuteczne podjęcie działań ratunkowo-gaśniczych, zgodnie z przepisami odrębnymi,
 - d) odprowadzenia ścieków do istniejącej, dopuszczonej do rozbudowy lub projektowanej kanalizacji sanitarnej lub ogólnospławnej, z uwzględnieniem obowiązujących przepisów z zakresu utrzymania czystości i porządku w gminie,
 - e) retencjonowania wód opadowych, odprowadzania wód opadowych do rowów oraz zagospodarowania ich na działce, w tym w zbiornikach na wody opadowe;
 - f) zaopatrzenie w energię elektryczną z istniejącej i rozbudowywanej sieci elektroenergetycznej,
 - g) zaopatrzenie w gaz z istniejącej i rozbudowywanej sieci gazowej,
 - h) zaopatrzenie w ciepło poprzez stosowanie indywidualnych i grupowych systemów grzewczych,
 - i) postępowania z odpadami zgodnie z obowiązującymi przepisami z zakresu odpadów, ochrony środowiska oraz utrzymania czystości i porządku w gminach;
- 2) dopuszcza się:
- a) rozbudowę, przebudowę, zmianę parametrów technicznych i zmianę przebiegu istniejącej infrastruktury technicznej oraz budowę nowej infrastruktury technicznej,
 - b) zaopatrzenie w wodę z indywidualnych ujęć wody po spełnieniu wymagań określonych w przepisach odrębnych,
 - c) odprowadzenie wód opadowych do sieci kanalizacji deszczowej po spełnieniu warunków wymaganych w przepisach odrębnych,
 - d) stosowanie indywidualnych rozwiązań w zakresie zaopatrzenia w gaz, w szczególności wolnostojących zbiorników na gaz,
 - e) dopuszcza się zaopatrzenie w energię elektryczną z wykorzystaniem odnawialnych źródeł energii, z zastrzeżeniem ustaleń par. 5 pkt. 5 oraz z zastrzeżeniem lokalizowania urządzeń wytwarzających prąd w sposób zgodny z przepisami dotyczącymi linii elektroenergetycznych, w szczególności w zakresie odległości od tych linii oraz w sposób zgodny z ustaleniami szczegółowymi,
 - f) dopuszcza się stosowanie systemów grzewczych z wykorzystaniem odnawialnych źródeł energii z zastrzeżeniem ustaleń par. 5 pkt. 5 oraz z zastrzeżeniem lokalizowania urządzeń wytwarzających prąd w sposób zgodny z przepisami dotyczącymi linii elektroenergetycznych, w szczególności w zakresie odległości od tych linii,
 - g) wprowadzenie dodatkowych, nie wymienionych w pkt. 1, sieci, w szczególności telekomunikacji, telewizji kablowej, instalacji alarmowych, antenowych, światłowodowych, z zachowaniem pozostałych ustaleń planu.

§ 12. W zakresie zasad modernizacji, rozbudowy i budowy systemów komunikacji ustala się:

- 1) obszary objęte planem mają zagwarantowane powiązania z zewnętrznym układem komunikacyjnym poprzez drogę powiatową – ul. Pyskowską oraz drogę gminną ul. Zakładową;
- 2) dla wyznaczonych w planie terenów komunikacji drogowej KDZ obowiązują ustalenia szczegółowe zawarte w § 18;
- 3) obsługa terenów w obszarze planu przez ustalony w planie system dróg publicznych oraz poprzez drogi wewnętrzne, a w stosunku do poszczególnych działek budowlanych, w oparciu o dostęp do drogi publicznej;
- 4) minimalna szerokość nowo wydzielanych dróg wewnętrznych na 6,0 m;

5) zasady obsługi w zakresie miejsc postojowych:

- a) ustala się pełne bilansowanie miejsc postojowych w obszarze działki budowlanej,
- b) ustala się nakaz zagwarantowania w przypadku realizacji inwestycji miejsc postojowych dla terenów oznaczonych symbolem:
 - U-PEF - minimum 1 miejsca dla każdego rozpoczętych 50 m² powierzchni użytkowej dla zabudowy usługowej,
 - dla pozostałych terenów w przypadku realizacji inwestycji nakaz lokalizacji w obszarze działki budowlanej co najmniej 2 miejsc postojowych,
- c) ustala się ilość miejsc postojowych dla pojazdów zaopatrzonych w kartę parkingową:
 - w terenach dróg publicznych – zgodnie z przepisami ustawy o drogach publicznych,
 - dla zabudowy wyszczególnionej w lit. b) minimum 2 miejsca postojowe na każde 100 miejsc postojowych, ale nie mniej niż 1 miejsce postojowe.

§ 13. Nie ustala się sposobu i terminu tymczasowego zagospodarowania, urządzania i użytkowania terenów w obszarze objętym planem.

§ 14. Ustala się stawkę procentową, na podstawie, której ustala się opłatę, o której mowa w art. 36 ust. 4 ustawy o planowaniu i zagospodarowaniu przestrzennym w wysokości 30%.

Rozdział 3.

Ustalenia szczegółowe dla terenów o różnym przeznaczeniu lub różnych zasadach zagospodarowania

§ 15. Ustalenia planu dla terenu o symbolu **IU-PEF** – teren usług lub elektrowni słonecznej:

- 1) przeznaczenie:
 - a) teren usług,
 - b) teren elektrowni słonecznej;
- 2) przeznaczenie wykluczone:
 - a) teren usług handlu wielkopowierzchniowego,
 - b) teren usług handlu hurtowego,
 - c) teren usług ochrony zdrowia i pomocy społecznej,
 - d) teren usług edukacji;
- 3) zasady zagospodarowania terenu:
 - a) zakazuje się zabudowy związanej ze stałym lub czasowym pobytem dzieci i młodzieży oraz zamieszkania zbiorowego,
 - b) dopuszcza się przynależne zagospodarowanie terenu;
- 4) parametry i wskaźniki oraz zasady kształtowania zabudowy i zagospodarowania terenu:
 - a) maksymalny udział powierzchni zabudowy: 70%,
 - b) minimalny udział powierzchni biologicznie czynnej: 30%,
 - c) minimalna nadziemna intensywność zabudowy: 0,001,
 - d) maksymalna nadziemna intensywność zabudowy: 1,0,
 - e) maksymalna wysokość budynków: 12 m,
 - f) geometria dachów: dachy płaskie.

§ 16. Ustalenia planu dla terenu o symbolu **IPEF** – teren elektrowni słonecznej:

- 1) przeznaczenie: teren elektrowni słonecznej;
- 2) zasady zagospodarowania terenu:

- a) dopuszcza się przynależne zagospodarowanie terenu,
 - b) dopuszcza się instalacje odnawialnego źródła energii, wykorzystujące wyłącznie energię promieniowania słonecznego;
- 3) parametry i wskaźniki oraz zasady kształtowania zabudowy i zagospodarowania terenu:
- a) maksymalny udział powierzchni zabudowy: 70%,
 - b) minimalny udział powierzchni biologicznie czynnej: 30%,
 - c) minimalna nadziemna intensywność zabudowy: 0,001,
 - d) maksymalna nadziemna intensywność zabudowy: 1,0,
 - e) maksymalna wysokość budynków: 6 m,
 - f) geometria dachów: dachy płaskie.

§ 17. Ustalenia planu dla terenu o symbolu **1PEF-RZ** – teren elektrowni słonecznej lub zabudowy związanej z rolnictwem:

- 1) przeznaczenie:
 - a) teren elektrowni słonecznej,
 - b) teren zabudowy związanej z rolnictwem;
- 2) przeznaczenie wykluczone: teren zabudowy zagrodowej;
- 3) zasady zagospodarowania terenu:
 - a) dopuszcza się przynależne zagospodarowanie terenu,
 - b) dopuszcza się instalacje odnawialnego źródła energii, wykorzystujące wyłącznie energię promieniowania słonecznego;
- 4) parametry i wskaźniki oraz zasady kształtowania zabudowy i zagospodarowania terenu:
 - a) maksymalny udział powierzchni zabudowy: 40%,
 - b) minimalny udział powierzchni biologicznie czynnej: 30%,
 - c) minimalna nadziemna intensywność zabudowy: 0,01,
 - d) maksymalna nadziemna intensywność zabudowy: 1,0,
 - e) maksymalna wysokość budynków: 12 m
 - f) geometria dachów: geometria dachów: dach płaski, dach symetryczny dwu lub wielospadowy o nachyleniu do 45°.

§ 18. Ustalenia planu dla terenu o symbolu **1KDZ** – teren drogi zbiorczej:

- 1) przeznaczenie: teren drogi publicznej zbiorczej;
- 2) zasady kształtowania zabudowy i zagospodarowania terenu:
 - a) szerokość w liniach rozgraniczających zgodnie z rysunkiem planu,
 - b) dopuszcza się:
 - obiekty budowlane dopuszczone na podstawie przepisów o drogach publicznych,
 - zieleni,
 - ścieżki rowerowe i ciągi piesze,
 - infrastrukturę techniczną.

§ 19. Ustalenia planu dla terenu o symbolu **1IE** – teren elektroenergetyki:

- 1) przeznaczenie: teren elektroenergetyki;
- 2) zasady zagospodarowania terenu: dopuszcza się przynależne zagospodarowanie terenu;

3) parametry i wskaźniki oraz zasady kształtowania zabudowy i zagospodarowania terenu:

- a) maksymalny udział powierzchni zabudowy: 50%,
- b) minimalny udział powierzchni biologicznie czynnej: 20%,
- c) minimalna nadziemna intensywność zabudowy: 0,01,
- d) maksymalna nadziemna intensywność zabudowy: 1,0,
- e) maksymalna wysokość budynków: 10 m,
- f) geometria dachów: dachy płaskie.

§ 20. Ustalenia planu dla terenu o symbolu **IRZ** – teren zabudowy związanej z rolnictwem:

- 1) przeznaczenie: teren zabudowy związanej z rolnictwem;
- 2) przeznaczenie wykluczone: teren zabudowy zagrodowej;
- 3) zasady zagospodarowania terenu: dopuszcza się przynależne zagospodarowanie terenu;
- 4) parametry i wskaźniki oraz zasady kształtowania zabudowy i zagospodarowania terenu:
 - a) maksymalny udział powierzchni zabudowy: 40%,
 - b) minimalny udział powierzchni biologicznie czynnej: 30%,
 - c) minimalna nadziemna intensywność zabudowy: 0,01,
 - d) maksymalna nadziemna intensywność zabudowy: 1,0,
 - e) maksymalna wysokość budynków: 12 m
 - f) geometria dachów: geometria dachów: dach płaski, dach symetryczny dwu lub wielospadowy o nachyleniu do 45°.

Rozdział 4. Przepisy końcowe

§ 21. Wykonanie uchwały powierza się Wójtowi Gminy Tworóg.

§ 22. 1. Uchwała podlega ogłoszeniu w Dzienniku Urzędowym Województwa Śląskiego oraz na stronie internetowej gminy Tworóg.

2. Uchwała wchodzi w życie po upływie 30 dni od jej ogłoszenia w Dzienniku Urzędowym Województwa Śląskiego.

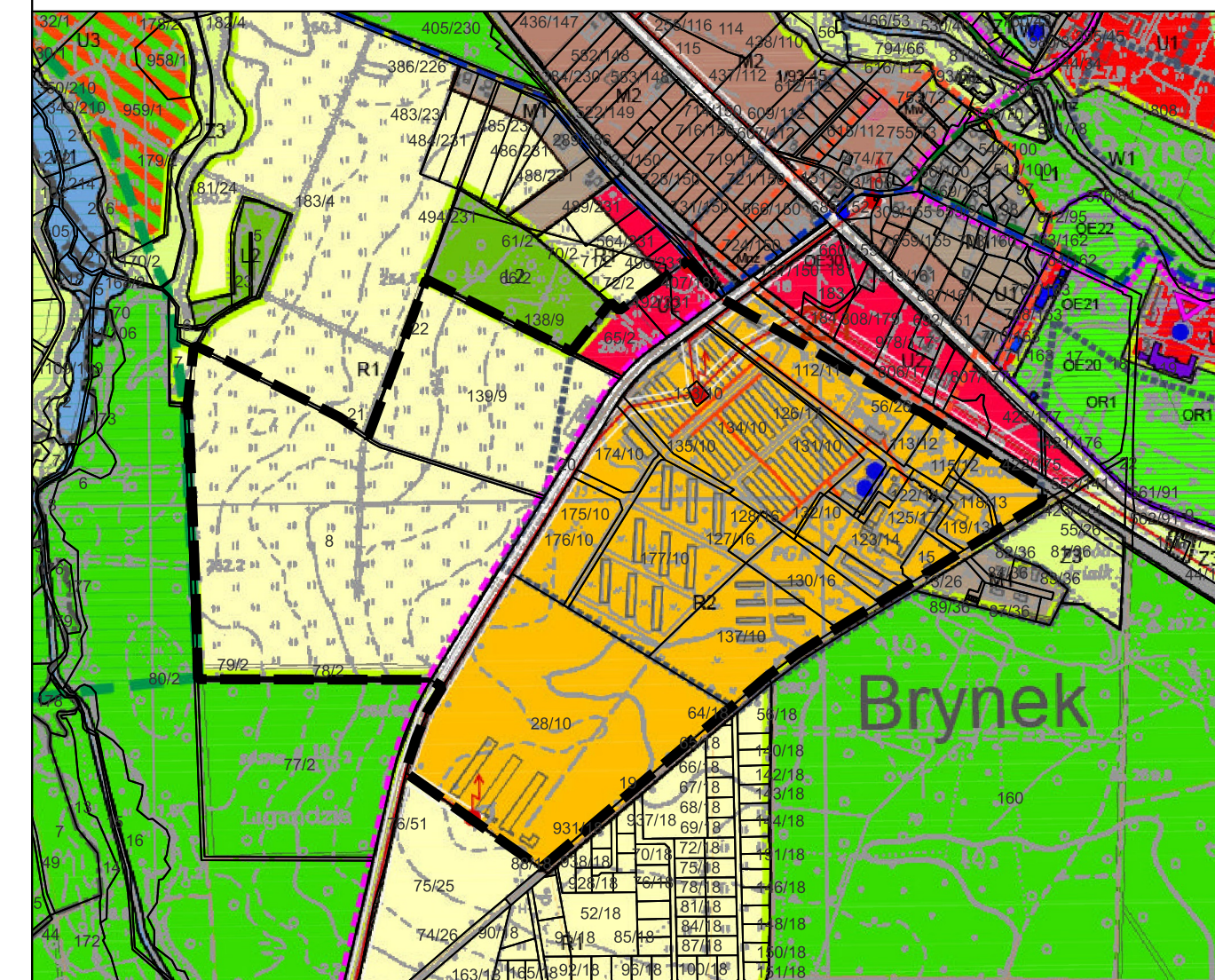
Przewodnicząca Rady Gminy Tworóg

Beata Czierpka

MIEJSKOWY PLAN ZAGOSPODAROWANIA PRZESTRZENNEGO DLA TERENU W REJONIE ULICY PYSKOWICKIEJ W BRYNKU

WYRYS ZE STUDIUM UWARUNKOWAŃ I KIERUNKÓW ZAGOSPODAROWANIA PRZESTRZENNEGO GMINY TWORÓG

przyjętego uchwałą nr XXVIII/259/2013 Rady Gminy Tworóg z dnia 25 lutego 2013 r., zmienionego uchwałą nr LXIII/517/2023 Rady Gminy Tworóg z dnia 27 listopada 2023 r.



LEGENDA:

INFORMACJE:

GRANICA OBSZARU OBJĘTEGO STUDIUM
GRANICA SOLECY
GRANICA SĄBIEDEK GRAN
CIEKI I ZBIORNIKI WODNE
DROGI

INFORMACJE Z ZAKRESU INFRASTRUKTURY TECHNICZNEJ:

LINIA ELEKTROENERGETYCZNA NAPÓWIERZNIOWA ŚREDNIEGO NAPIĘCIA 20KV
LINIA ELEKTROENERGETYCZNA KABLOWA ŚREDNIEGO NAPIĘCIA 20KV
STACJA TRANSFORMATOROWA ŚREDNIEGO NAPIĘCIA
STREFA TECHNICZNA LINII ELEKTROENERGETYCZNEJ ŚREDNIEGO NAPIĘCIA 20KV
GAZOCIOŚĆ WYSOKIEGO CIŚNIENIA DN 400 PN 6,3 MPa
STREFA TECHNICZNA GAZOCIOŚCI WYSOKIEGO CIŚNIENIA DN 400 PN 6,3 MPa
CIEPŁOWNIA
ŁĄCZNOŚĆ WODY
WODOCIĄG MAGISTRALNY Ø 500/1000 mm
PROJEKTOWANY ZARĘG REKONSTRUKCYJNY

INFORMACJE WYNIKAJĄCE Z PRZEPISÓW ODREBNYCH:

GŁÓWNY ZBIORNIK WÓD PODZIEMNYCH NR 334 "DOLINA KOPALNA RZĘDZI MAŁEJ PANIĄT"
GŁÓWNY ZBIORNIK WÓD PODZIEMNYCH NR 327 "ZBIORNIK LUBLINIEC - MYSZKÓW"
GŁÓWNY ZBIORNIK WÓD PODZIEMNYCH NR 330 "ZBIORNIK GLIMCIE"
STREFY OCHRONY SAMOTARNEJ CEMENTARZA
STREFA ZAGRODZENIA PODTĘPNIAMI

USTALENIA STUDIUM:

LINE ROZGRANICZAJĄCE TERENY STUDIUM
SYMBOLE PRZEZNACZEŃ TERENÓW STUDIUM
STREFA ZURBANIZOWANA ZABUDOWY WIEJSKIEJ I EKSTENSYWNEJ ZE
STREFA ZURBANIZOWANA ZABUDOWY WIEJSKIEJ I EKSTENSYWNEJ ZI
STREFA ZURBANIZOWANA ZABUDOWY WIEJSKIEJ I EKSTENSYWNEJ O FUNKCJACH CENTRUM ZC - LOKALNE OSRODKI MIESZKANOWO-USŁUGOWE
OSRODKI ROZWIĄZANIA PROBLEMATYKI WYPRODUKOWANYCH ENERGIE, Z ODMALOWANYMI ŹRÓDEŁ ENERGII O MOCY PRZEKAZUJĄCEJ 100 KW

USTALENIA PRZEZNACZENIA TERENÓW STUDIUM:

TERENY KOMUNIKACJI:

K01: TERENY KOMUNIKACJA DRÓG PUBLICZNYCH GŁÓWNYCH
K02: TERENY KOMUNIKACJA DRÓG PUBLICZNYCH ZBIORCZYCH
K03: TERENY KOMUNIKACJA DRÓG PUBLICZNYCH LOKALNYCH
K04: TERENY KOMUNIKACJA KOLEJOWEJ

TERENY ZABUDOWY:

M1: TERENY ZABUDOWY MIESZKANOWEJ JEDNORODZINNEJ
M2: TERENY ZABUDOWY MIESZKANOWEJ JEDNORODZINNEJ Z USŁUGAMI
M3: TERENY ZABUDOWY ZAGRODOWEJ
M4: TERENY ZABUDOWY LETNISKOWEJ
M5: TERENY ZABUDOWY MIESZKANOWEJ WIELORODZINNEJ
M6: TERENY ZABUDOWY MIESZKANOWEJ WIELORODZINNEJ Z USŁUGAMI
M7: TERENY ZABUDOWY USŁUG PUBLICZNYCH
M8: TERENY ZABUDOWY USŁUG KONTAKTYWNYCH
M9: TERENY ZABUDOWY USŁUG SPORTU I REKREACJI
M10: TERENY ZABUDOWY PRZEMYSŁOWEJ
M11: TERENY ZABUDOWY PRZEMYSŁOWO-USŁUGOWEJ
M12: TERENY ZABUDOWY INFRASTRUKTURY TECHNICZNEJ
M13: TERENY ZABUDOWY INFRASTRUKTURY TECHNICZNEJ
M14: TERENY ZABUDOWY INFRASTRUKTURY TECHNICZNEJ
M15: TERENY ZABUDOWY INFRASTRUKTURY TECHNICZNEJ
M16: TERENY ZABUDOWY INFRASTRUKTURY TECHNICZNEJ
M17: TERENY ZABUDOWY INFRASTRUKTURY TECHNICZNEJ
M18: TERENY ZABUDOWY INFRASTRUKTURY TECHNICZNEJ
M19: TERENY ZABUDOWY INFRASTRUKTURY TECHNICZNEJ
M20: TERENY ZABUDOWY INFRASTRUKTURY TECHNICZNEJ

TERENY CHRONIONE PRZED ZABUDOWĄ I NIEZABUDOWANE:

TERENY LASÓW
TERENY O CHARAKTERZE LESNYM
C1: TERENY ZELENI PRZYWODNEJ I NIEZABUDOWANEJ
C2: TERENY ZELENI PRZYWODNEJ I NIEZABUDOWANEJ
C3: TERENY ROLNE
C4: TERENY WÓD POWIERZCHNIOWYCH

OBSZARY DOPUSZCZONYCH FUNKCJI NIEZALEŻNYCH OD PRZEZNACZENIA PRZEWAŻAJĄCEGO:

OBZAR ESTNIEJACE ZABUDOWY MIESZKANOWEJ JEDNORODZINNEJ
OBZAR ESTNIEJACE ZABUDOWY MIESZKANOWEJ JEDNORODZINNEJ Z USŁUGAMI
OBZAR ESTNIEJACE ZABUDOWY ZAGRODOWEJ
OBZAR ESTNIEJACE ZABUDOWY MIESZKANOWEJ WIELORODZINNEJ
OBZAR ESTNIEJACE ZABUDOWY MIESZKANOWEJ WIELORODZINNEJ Z USŁUGAMI
OBZAR ESTNIEJACE ZABUDOWY ZAMIESZKANIA ZBIOROWEGO
OBZAR ESTNIEJACE ZABUDOWY USŁUG PUBLICZNYCH
OBZAR ZAPLANOWANEJ ZABUDOWY MIESZKANOWEJ JEDNORODZINNEJ NA PODSTAWIE OBOWIĄZUJĄCEGO MIEJSKOWEGO PLANU ZAGOSPODAROWANIA PRZESTRZENNEGO
OBZAR ESTNIEJACE ZABUDOWY MIESZKANOWEJ JEDNORODZINNEJ NA PODSTAWIE OBOWIĄZUJĄCEGO MIEJSKOWEGO PLANU ZAGOSPODAROWANIA PRZESTRZENNEGO

USTALENIA OCHRONY ŚRODOWISKA I JEGO ZASOBÓW ORAZ OCHRONY PRZYRODY:

UŻYTEK EKOLOGICZNY "SĄGNO KOŁO MIOKLESKI"
POWIĄZANIE PRZYRODY
PROJEKTOWANY OBSZAR CHRONIONY - OBSZAR CHRONIONEGO KRAJOBRAZU "DOLINA RZĘDZI MAŁEJ PANIĄT"
PROJEKTOWANY OBSZAR CHRONIONY - UŻYTEK EKOLOGICZNY "OSADA LESNA KRYWAŁÓW"
PROJEKTOWANY OBSZAR CHRONIONY - REZERWAT CZĘŚCIOWY "SĄGNO TWORÓRSKI"
PROJEKTOWANY OBSZAR CHRONIONY - UŻYTEK EKOLOGICZNY "PRODŁAWA BRUZNICZY"
STREFA ODTWORZENIA ZBIORNIKÓW MAŁEJ RETENCJI
LEŚNA SŁOJKA PRZYWODNA

USTALENIA OCHRONY OZDOBNICTWA KULTUROWEGO:

OBZAR OCHRONY ARCHITEKTURY I PAMIĄTKI TURYSTYCZNEJ
OBZAR OCHRONY ARCHITEKTURY I PAMIĄTKI TURYSTYCZNEJ
OBZAR OCHRONY ARCHITEKTURY I PAMIĄTKI TURYSTYCZNEJ
OBZAR OCHRONY ARCHITEKTURY I PAMIĄTKI TURYSTYCZNEJ
OBZAR OCHRONY ARCHITEKTURY I PAMIĄTKI TURYSTYCZNEJ
OBZAR OCHRONY ARCHITEKTURY I PAMIĄTKI TURYSTYCZNEJ
OBZAR OCHRONY ARCHITEKTURY I PAMIĄTKI TURYSTYCZNEJ
OBZAR OCHRONY ARCHITEKTURY I PAMIĄTKI TURYSTYCZNEJ
OBZAR OCHRONY ARCHITEKTURY I PAMIĄTKI TURYSTYCZNEJ
OBZAR OCHRONY ARCHITEKTURY I PAMIĄTKI TURYSTYCZNEJ

USTALENIA W ZAKRESIE KRAJOBRAZU KULTUROWEGO:

OBZAR WSPARCIA ROZWOJU I PROMOCJA TURYSTYCZNEJ
PROJEKTOWANA ŚCIEŻKA TURYSTYCZNA PRZEZ ROZWOJOWĄ
PROJEKTOWANE TRASY ROZWOJOWE WIO KIERUJĄCE PŁASZCZYNĄ SIECI TRAS ROZWOJOWYCH PTK, DOSTOSOWANE DO USTALEŃ STUDIUM
PROJEKTOWANE TRASY ROZWOJOWE UDOPIEKUNIAJĄCE SIEĆ TRAS
OBZAR OCHRONY ARCHITEKTURY I PAMIĄTKI TURYSTYCZNEJ

USTALENIA PLANU

granicza obszaru objętego planem miejscowym

nieprzekraczalna linia zabudowy

przeznaczenia terenów:

U-PEF - teren usług lub elektrowni słonecznej
PEF - teren elektrowni słonecznej
PEF-RZ - teren elektrowni słonecznej lub zabudowy związanej z rolnictwem
KDZ - teren drogi zbiorczej
IE - teren elektroenergetyki
RZ - teren zabudowy związanej z rolnictwem

USTALENIA OBOWIĄZUJĄCE NA PODSTAWIE PRZEPISÓW ODREBNYCH

obszar objęty planem w całości znajduje się w zasięgu głównego zbiornika wód podziemnych nr 327 "Lubliniec-Myszków"

ujęcie wód podziemnych z utworów triasowych na terenie Zakładów Drobiarskich w Brynku – studnia S1 i S2

ujęcie wód podziemnych z utworów serii węglanowej triasu dla Hodowli Indyków w Brynku – studnia S-1

OZNACZENIA INFORMACYJNE

linia elektroenergetyczna wysokiego napięcia

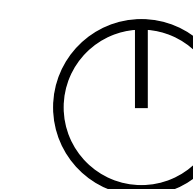
linia elektroenergetyczna średniego napięcia

obszar objęty planem w całości znajduje się w zasięgu proponowanej strefy ochrony – terenu ochrony pośredniej ujęcia wód podziemnych Gminy Tworóg

proponowana strefa ochrony – teren ochrony bezpośredniej ujęcia wód podziemnych z utworów triasowych na terenie Zakładów Drobiarskich w Brynku

proponowana strefa ochrony – teren ochrony pośredniej ujęcia wód podziemnych z utworów triasowych na terenie Zakładów Drobiarskich w Brynku

0 50 100 150 200 250 m



SKALA 1:2000

Mapa zasadnicza pozyskana z państwowego zasobu geodezyjnego i kartograficznego w postaci wektorowej w państwowym systemie odniesień przestrzennych - układ współrzędnych płaskich prostokątnych PL 2000 pas 6 (EPSG 2177/ETRF2000-PL/CS2000/18) na podstawie Licencji nr GP.Z.6642.2.1804.2024.AF_2413_P wydanej przez Starostę Tarnogórskiego w dniu 4.07.2024

Załącznik Nr 2 do uchwały Nr XX/135/2025
Rady Gminy Tworóg
z dnia 17 grudnia 2025 r.

**ROZSTRZYGNIĘCIE RADY GMINY TWORÓG O SPOSOBIE REALIZACJI, ZAPISANYCH
W PLANIE INWESTYCJI Z ZAKRESU INFRASTRUKTURY TECHNICZNEJ, KTÓRE NALEŻĄ
DO ZADAŃ WŁASNYCH GMINY TWORÓG ORAZ ZASAD ICH FINANSOWANIA, ZGODNIE
Z PRZEPISAMI O FINANSACH PUBLICZNYCH**

Zgodnie z art. 20 ust. 1 w związku z art. 27 ustawy z dnia 27 marca 2003 r. o planowaniu i zagospodarowaniu przestrzennym (Dz. U. z 2024 r. poz. 1130) po zapoznaniu się z miejscowym planem zagospodarowania przestrzennego dla terenu w rejonie ulicy Pyskowskiej w Brynku Rada Gminy Tworóg postanawia, co następuje:

1. Na obszarze objętym planem przewiduje się inwestycje z zakresu komunikacji i infrastruktury technicznej, które należą do zadań własnych gminy, takie jak budowa sieci wodociągowej oraz sieci kanalizacji sanitarnej i deszczowej.
2. Inwestycje o których mowa w ust. 1 będą finansowane z budżetu Gminy Tworóg, a także ze środków zewnętrznych.
3. Harmonogramu realizacji inwestycji nie określa się.

Załącznik Nr 3 do uchwały Nr XX/135/2025

Rady Gminy Tworóg

z dnia 17 grudnia 2025 r.

ROZSTRZYGNIĘCIE RADY GMINY TWORÓG O SPOSOBIE ROZPATRZENIA NIEUWZGLĘDNIONYCH UWAG DO WYŁOŻONEGO DO PUBLICZNEGO WGLĄDU PROJEKTU MIEJSCOWEGO PLANU ZAGOSPODAROWANIA PRZESTRZENNEGO DLA TERENU W REJONIE ULICY PYSKOWICKIEJ W BRYNKU

Zgodnie z art. 20 ust. 1 ustawy z dnia 27 marca 2003 r. o planowaniu i zagospodarowaniu przestrzennym (Dz. U. z 2024 r. poz. 1130) Rada Gminy Tworóg stwierdza, iż w ustalonym terminie do wyłożonego do publicznego wglądu projektu miejscowego planu zagospodarowania przestrzennego dla terenu w rejonie ulicy Pyskowickiej w Brynku wpłynęło 7 uwag, zawierających w sumie 9 kwestii.

Rada Gminy Tworóg rozstrzyga o sposobie rozpatrzenia uwag nieuwzględnionych przez Wójta Gminy Tworóg (oznaczonych numeracją zgodnie z rozstrzygnięciem Wójta Gminy Tworóg w sprawie rozstrzygnięcia uwag) w następujący sposób:

L.p.	Numer uwagi	Data wpływu uwagi	Imię i nazwisko, albo nazwa jednostki organizacyjnej	Treść uwagi	Oznaczenie obszaru, którego dotyczy uwaga	Rozstrzygnięcie Wójta Gminy Tworóg w sprawie rozpatrzenia uwagi		Rozstrzygnięcie Rady Gminy Tworóg		Uzasadnienie
						Uwaga uwzględniona	Uwaga nieuwzględniona	Uwaga uwzględniona	Uwaga nieuwzględniona	
1	2	3	4	5	6	8	9	10	11	13
2	1	13-10-2025	*	Brak zgody na farmy fotowoltaiczne	IPEF	–	x	–	x	Wyznaczone tereny na których dopuszcza się realizację farm fotowoltaicznych stanowią realizację kierunków zagospodarowania przestrzennego określonych w studium
3	1	13-10-2025	*	Wprowadzenie zbiornika retencyjnego Brzeźnica I	Obszar planu	–	x	–	x	Proponowane przeznaczenie narusza ustalenia studium
4	2	13-10-2025	*	Brak zgody na farmy fotowoltaiczne	–	–	x	–	x	Wyznaczone tereny na których dopuszcza się realizację farm fotowoltaicznych stanowią realizację kierunków zagospodarowania przestrzennego określonych w studium
5	3	13-10-2025	*	Brak zgody na farmy fotowoltaiczne	–	–	x	–	x	Wyznaczone tereny na których dopuszcza się realizację farm fotowoltaicznych stanowią realizację kierunków zagospodarowania przestrzennego określonych w studium

6	4	13-10-2025	*	Wykreślenie dopuszczenia wysokości budowli do 45 m	–	–	x	–	x	Ustalenia projektu planu sankcjonują istniejące zagospodarowanie, dopuszczając ewentualną przebudowę lub zmiany technologiczne, stąd ograniczenie wysokości stanowiłoby ograniczenie nie mające uzasadnienia w zasadach kształtowania ładu przestrzennego.
7	5	23-10-2025	*	Dopuszczenie magazynów energii w terenie IPEF	–	x	x	x	x	Zgodnie z ustawą z dnia 20 lutego 2015 r. o odnawialnych źródłach energii (t.j. Dz. U. z 2024 r. poz. 1361 z późn. zm.) instalacja odnawialnego źródła energii obejmuje również magazyny energii, stąd nie ma potrzeby wprowadzania dodatkowych ustaleń do projektu planu.
8	6	24-10-2025	*	Wyłączenie z planu lub zmiana przeznaczenia działki na produkcyjno-usługową	174/10	–	x	–	x	Proponowane przeznaczenie narusza ustalenia studium
9	7	10-10-2025	*	Usunięcie z projektu planu terenów oznaczonych symbolami PEF, U-PEF oraz PEF-RZ przeznaczonych pod elektrownie słoneczne oraz utrzymanie ich dotychczasowego przeznaczenia rolniczego lub rolniczo-zagrodowego	–	–	x	–	x	Wyznaczone tereny na których dopuszcza się realizację farm fotowoltaicznych stanowią realizację kierunków zagospodarowania przestrzennego określonych w studium
10	8	12-11-2025	*	Uwzględnienie możliwości realizacji zabudowy związanej z produkcją energii ze źródeł odnawialnych, w tym biogaz/biometaan. Tym samym usunięcie zapisów dotyczących zakazu realizacji instalacji OZE wykorzystujących energię biogazu, biogazu rolniczego i biometanu Usunięcie zapisu dotyczącego zakazu realizacji zabudowy i zagospodarowania terenów	134/10, 133/10, 130/16, 137/10, 112/11, 111/11	–	x	–	x	Projekt planu nie dopuszcza biometanowni, gdyż tego typu przedsięwzięcia nie zostały wskazane w obowiązującym studium, tym samym nie stanowią kierunku zagospodarowanie przestrzennego tego fragmentu gminy Tworóg uwzględnienie uwagi stanowi naruszenie Studium a to jest niezgodne z art. 20 ust. 1 ustawy z dnia 27 marca 2003 r. o planowaniu i zagospodarowaniu przestrzennym (Dz. U. z 2024 r. poz. 1130 z późn. zm.)

				na cele związane ze zbieraniem, transportem, magazynowaniem i składowaniem odpadów, w tym odpadów niebezpiecznych, rozszerzenie zapisu o dopuszczenie remontu, budowy, przybudowy oraz rozbudowy lub zmiany technologii na mniej uciążliwą dla środowiska Zmianę zapisu w zakresie ustaleń szczegółowych w sposób umożliwiających realizację przedsięwzięcia wynikającego z zapisów umowy użytkownika wieczystego z 1999 r.						
11	8	12-11-2025	*	Dopuszczenie realizacji przedsięwzięć mogących znacząco oddziaływać na środowisko w zakresie hodowli oraz uboju drobiu, przetwarzania odpadów rolniczych	134/10, 133/10, 130/16, 137/10, 112/11, 111/11	-	x	-	x	uwzględnienie uwagi stanowi naruszenie Studium a to jest niezgodne z art. 20 ust. 1 ustawy z dnia 27 marca 2003 r. o planowaniu i zagospodarowaniu przestrzennym (Dz. U. z 2024 r. poz. 1130 z późn. zm.) gdyż w studium zakazuje się realizacji przedsięwzięć mogących zawsze znacząco oddziaływać na środowisko, za wyjątkiem infrastruktury technicznej oraz układu drogowego
12	9	12-11-2025	*	Uwzględnienie możliwości realizacji zabudowy produkcyjnej związanej z produkcją energii ze źródeł odnawialnych w tym związaną z produkcją biometanu oraz nawozów organicznych. Tym samym zmianę zapisów: dotyczącą wysokości zabudowy z 25 m na 45 dla instalacji odgromowej Usunięcie zakazu realizacji instalacji odnawialny	177/10	-	x	-	x	Projekt planu nie dopuszcza biometanowni/biogazowni, gdyż tego typu przedsięwzięcia nie zostały wskazane w obowiązującym studium, tym samym nie stanowią kierunku zagospodarowania przestrzennego tego fragmentu gminy Tworóg uwzględnienie uwagi stanowi naruszenie Studium a to jest niezgodne z art. 20 ust. 1 ustawy z dnia 27 marca 2003 r. o planowaniu i zagospodarowaniu przestrzennym (Dz. U. z 2024 r. poz. 1130 z późn.

				<p>ch źródeł energii wykorzystujących energię wiatru, biogazu, biogazu rolniczego i biometanu, usunięcie zakazu realizacji zabudowy i zagospodarowania terenów na cele związane ze zbieraniem, transportem, magazynowaniem, przetwarzaniem i składowaniem odpadów, w tym odpadów niebezpiecznych i złomu, Dopuszczenie realizacji Dopuszczenie realizacji przedsięwzięć mogących znacząco oddziaływać na środowisko, zmianę zapisów w sposób umożliwiający realizację instalacji OZE produkujących i wykorzystujących energię biogazu, biogazu rolniczego i biometanu</p>						<p>zm.) Ponadto w studium zakazuje się realizacji przedsięwzięć mogących zawsze znacząco oddziaływać na środowisko, za wyjątkiem infrastruktury technicznej oraz układu drogowego uwzględnienie uwagi co stanowi naruszenie Studium a to jest niezgodne z art. 20 ust. 1 ustawy z dnia 27 marca 2003 r. o planowaniu i zagospodarowaniu przestrzennym (Dz. U. z 2024 r. poz. 1130 z późn. zm.) gdyż</p>
13	10	13-11-2025	*	<p>Uwzględnienie możliwości realizacji zabudowy produkcyjnej związanej z produkcją energii ze źródeł odnawialnych w tym związaną z produkcją biometanu oraz nawozów organicznych. Tym samym: zmianę zapisów dotyczącą wysokości zabudowy z 25 m na 45 dla instalacji odgromowej Usunięcie zakazu realizacji instalacji odnawialnych źródeł energii wykorzystujących energię wiatru, biogazu, biogazu rolniczego i biometanu, usunięcie zakazu realizacji zabudowy</p>	177/10	–	x	–	x	<p>Projekt planu nie dopuszcza biometanowni/ biogazowni, gdyż tego typu przedsięwzięcia nie zostały wskazane w obowiązującym studium, tym samym nie stanowią kierunku zagospodarowanie przestrzennego tego fragmentu gminy Tworóg uwzględnienie uwagi stanowi naruszenie Studium a to jest niezgodne z art. 20 ust. 1 ustawy z dnia 27 marca 2003 r. o planowaniu i zagospodarowaniu przestrzennym (Dz. U. z 2024 r. poz. 1130 z późn. zm.) Ponadto w studium zakazuje się realizacji przedsięwzięć mogących zawsze znacząco oddziaływać na środowisko, za wyjątkiem</p>

				<p>i zagospodarowania terenów na cele związane ze zbieraniem, transportem, magazynowaniem, przetwarzaniem i składowaniem odpadów, w tym odpadów niebezpiecznych i złomu, Dopuszczenie realizacji Dopuszczenie realizacji przedsięwzięć mogących znacząco oddziaływać na środowisko, zmianę zapisów w sposób umożliwiający realizację instalacji OZE produkujących i wykorzystujących energię biogazu, biogazu rolniczego i biometanu</p>						<p>infrastruktury technicznej oraz układu drogowego uwzględnienie uwagi co stanowi naruszenie Studium a to jest niezgodne z art. 20 ust. 1 ustawy z dnia 27 marca 2003 r. o planowaniu i zagospodarowaniu przestrzennym (Dz. U. z 2024 r. poz. 1130 z późn. zm.) gdyż</p>
14	11	12-11-2025	*	<p>Uwzględnienie możliwości realizacji zabudowy związanej z produkcją energii ze źródeł odnawialnych, w tym biogaz/biometan. Tym samym: zmianę zapisów dotyczącą wysokości zabudowy z 25 m na 45 dla instalacji odgromowej , usunięcie zapisów dotyczących zakazu realizacji instalacji OZE wykorzystujących energię biogazu, biogazu rolniczego i biometanu Usunięcie zapisu dotyczącego zakazu realizacji zabudowy i zagospodarowania terenów na cele związane ze zbieraniem, transportem, magazynowaniem i składowaniem odpadów, w tym odpadów niebezpiecznych, rozszerzenie zapisu o dopuszczenie</p>	120/14, 121/14, 122/14, 123/14	-	x	-	x	<p>Projekt planu nie dopuszcza biometanowni, gdyż tego typu przedsięwzięcia nie zostały wskazane w obowiązującym studium, tym samym nie stanowią kierunku zagospodarowanie przestrzennego tego fragmentu gminy Tworóg uwzględnienie uwagi stanowi naruszenie Studium a to jest niezgodne z art. 20 ust. 1 ustawy z dnia 27 marca 2003 r. o planowaniu i zagospodarowaniu przestrzennym (Dz. U. z 2024 r. poz. 1130 z późn. zm.)</p>

				remontu, budowy, przybudowy oraz rozbudowy lub zmiany technologii na mniej uciążliwą dla środowiska Zmianę zapisu w zakresie ustaleń szczegółowych w sposób umożliwiających realizację przedsięwzięcia wynikającego z zapisów umowy użytkowania wieczystego z 1999 r.						
15	11	12-11-2025	*	Dopuszczenie realizacji przedsięwzięć mogących znacząco oddziaływać na środowisko w zakresie hodowli oraz uboju drobiu, przetwarzania odpadów rolniczych	120/14, 121/14, 122/14, 123/14	–	x	–	x	uwzględnienie uwagi stanowi naruszenie Studium a to jest niezgodne z art. 20 ust. 1 ustawy z dnia 27 marca 2003 r. o planowaniu i zagospodarowaniu przestrzennym (Dz. U. z 2024 r. poz. 1130 z późn. zm.) gdyż w studium zakazuje się realizacji przedsięwzięć mogących zawsze znacząco oddziaływać na środowisko, za wyjątkiem infrastruktury technicznej oraz układu drogowego

* Dane usunięto z uwagi na ochronę danych osobowych.

Załącznik Nr 4 do uchwały Nr XX/135/2025

Rady Gminy Tworóg

z dnia 17 grudnia 2025 r.

Zalacznik4.gml

Dane przestrzenne, o których mowa w art. 67a ust. 3 i 5 ustawy z dnia 27 marca 2003 r. o planowaniu i zagospodarowaniu przestrzennym (Dz. U. z 2024 r. poz. 1130) ujawnione zostaną po kliknięciu w ikonę