



DZIENNIK URZĘDOWY WOJEWÓDZTWA ŚLĄSKIEGO

Katowice, dnia 8 stycznia 2026 r.

Poz. 146

UCHWAŁA NR XXII.179.2025 RADY MIASTA WOJKOWICE

z dnia 22 grudnia 2025 r.

w sprawie przyjęcia „Gminnego Programu Opieki nad Zabytkami Gminy Wojkowice na lata 2025-2028”

Na podstawie art. 7 ust. 1 pkt 9, art. 18 ust. 2 pkt 15 ustawy z dnia 8 marca 1990 r. o samorządzie gminnym (Dz. U. z 2025 r. poz. 1153, 1436) oraz art. 87 ust. 3 i 4 ustawy z dnia 23 lipca 2003 r. o ochronie zabytków i opiece nad zabytkami (Dz. U. z 2024 r. poz. 1292, 1907, z 2025 r. poz. 537 i 1168), po uzyskaniu pozytywnej opinii Śląskiego Wojewódzkiego Konserwatora Zabytków w Katowicach,

Rada Miasta Wojkowice uchwala, co następuje:

§ 1. Przyjmuje się „Gminny Program Opieki nad Zabytkami Gminy Wojkowice na lata 2025-2028”, stanowiący załącznik do niniejszej uchwały.

§ 2. Wykonanie uchwały powierza się Burmistrzowi Miasta Wojkowice.

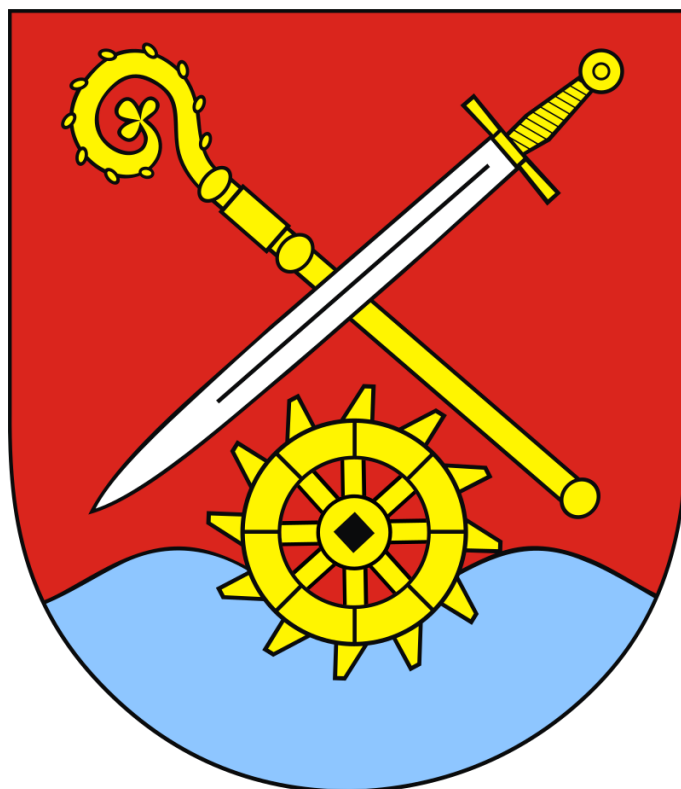
§ 3. Uchwała wchodzi w życie po upływie 14 dni od dnia ogłoszenia w Dzienniku Urzędowym Województwa Śląskiego.

Przewodniczący Rady Miasta Wojkowice

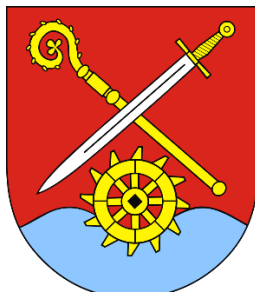
mgr Mateusz Mania

Załącznik do uchwały Nr XXII.179.2025
Rady Miasta Wojkowice
z dnia 22 grudnia 2025 r.

**GMINNY PROGRAM OPIEKI
NAD ZABYTKAMI
GMINY WOJKOWICE
NA LATA 2025 – 2028**



Wojkowice
2025 r.

ZLECENIODAWCA:

Gmina Wojkowice
ul. Jana III Sobieskiego 290a
42-580 Wojkowice
tel.: (32) 769-50-66
fax.: (32) 769-50-73
e-mail: sekretariat@wojkowice.pl
www.wojkowice.pl

WYKONAWCA:

RELIKT
Pracownia Archeologiczna

Judyta Nawrot-Bukowiec
ul. Miejska 93/12B
35-317 Rzeszów
tel. 783 798 165
e-mail: reliktarcheologia@gmail.com
www.reliktarcheologia.pl

Autor opracowania:

Judyta Nawrot-Bukowiec

SPIS TREŚCI

1. WSTĘP.....	3
2. PODSTAWA PRAWNA OPRACOWANIA GMINNEGO PROGRAMU OPIEKI NAD ZABYTKAMI.....	4
3. UWARUNKOWANIA PRAWNE OCHRONY I OPIEKI NAD ZABYTKAMI W POLSCE	5
4. UWARUNKOWANIA ZEWNĘTRZNE OCHRONY DZIEDZICTWA KULTUROWEGO.....	13
4.1 Strategiczne cele polityki państwa w zakresie ochrony zabytków i opieki nad zabytkami - dokumenty o znaczeniu krajowym	13
4.1.1 Krajowy Program Ochrony Zabytków i Opieki nad Zabytkami na lata 2023-2026.....	13
4.1.2 Strategia na rzecz Odpowiedzialnego Rozwoju do roku 2020 (z perspektywą do 2030 r.)	14
4.1.3 Strategia Rozwoju Kapitału Społecznego (współdziałanie, kultura, kreatywność) 2030.....	15
4.1.4 Koncepcja Zagospodarowania Przestrzennego Kraju 2030	16
4.2 Relacje Gminnego Programu Opieki nad Zabytkami z dokumentami wykonanymi na poziomie województwa i powiatu.....	17
4.2.1 Wojewódzki Program Opieki nad Zabytkami w Województwie Śląskim na lata 2022-2025.....	17
4.2.2 Strategia Rozwoju Województwa Śląskiego "Śląskie 2030" – Zielone Śląskie.....	17
4.2.3 Plan zagospodarowania Przestrzennego Województwa Śląskiego 2020+	18
5. UWARUNKOWANIA WEWNĘTRZNE OCHRONY DZIEDZICTWA KULTUROWEGO	19
5.1 Relacje gminnego programu opieki nad zabytkami z dokumentami wykonanymi na poziomie gminy (analiza dokumentów programowych gminy)	19
5.1.1 Studium Uwarunkowań i Kierunków Zagospodarowania Przestrzennego Gminy Wojkowice	19
5.1.2 Miejscowe Plany Zagospodarowania Przestrzennego Gminy Wojkowice	21
5.2 Zasoby dziedzictwa i krajobrazu kulturowego gminy	26
5.2.1 Charakterystyka gminy	26
5.2.2 Rys historyczny	28
5.2.3 Krajobraz kulturowy i zabytki o najwyższym znaczeniu dla gminy	31
5.2.4 Zabytki archeologiczne.....	37
5.3 Zabytki objęte prawnymi formami ochrony.....	37
5.3.1 Zabytki nieruchome wpisane do rejestru zabytków	38
5.3.2 Zabytki ruchome wpisane do rejestru zabytków	38
5.3.3 Zabytki archeologiczne wpisane do rejestru zabytków	38
5.4 Zabytki w gminnej ewidencji zabytków.....	39
5.5 Dziedzictwo niematerialne.....	39
6. OCENA STANU DZIEDZICTWA KULTUROWEGO GMINY. ANALIZA SZANS I ZAGROŻEŃ	41
7. ZAŁOŻENIA PROGRAMOWE	43
7.1 Priorytety i kierunki działań programu opieki nad zabytkami.....	43
8. INSTRUMENTARIUM REALIZACJI GMINNEGO PROGRAMU OPIEKI NAD ZABYTKAMI.....	47
9. ZASADY OCENY REALIZACJI GMINNEGO PROGRAMU OPIEKI NAD ZABYTKAMI.....	48
10. ŹRÓDŁA FINANSOWANIA GMINNEGO PROGRAMU OPIEKI NAD ZABYTKAMI.....	49
11. REALIZACJA I FINANSOWANIE PRZEZ GMINĘ ZADAŃ Z ZAKRESU OCHRONY ZABYTKÓW.....	54

1. WSTĘP

Niniejszy dokument służy określeniu działań gminy w zakresie inicjowania, wspierania i koordynowania prac z dziedziny ochrony zabytków i krajobrazu kulturowego oraz upowszechniania i promowania dziedzictwa kulturowego. Działania te winny odbywać się w harmonii z działaniami gospodarczymi i społecznymi oraz zapewniać ochronę dziedzictwa kulturowego środkami prawnymi, takimi jak odpowiednie zapisy w miejscowych planach zagospodarowania przestrzennego oraz finansowymi, poprzez przeznaczenie części budżetu gminy na ochronę zabytków. Procesy rozwojowe zachodzące powinny przy zapewnieniu warunków trwania i zachowania dziedzictwa kulturowego dla przyszłych pokoleń oraz przy wykorzystaniu zabytków na potrzeby społeczne, gospodarcze i edukacyjne. Lokalne dziedzictwo kulturowe posiada potencjał wpływający na atrakcyjność ekonomiczną regionu poprzez rozwój turystyki w oparciu o zabytki. Poprzez wyznaczone działania może przyczynić się do wzmocnienia świadomości wspólnoty kulturowej i lokalnej tożsamości.

Pierwsze rozdziały (II-IV) dotyczą ustawowych uwarunkowań formalno-prawnych odnoszących się do ochrony dziedzictwa kulturowego, ustawowych celów *Programu* oraz analizują najważniejsze dokumenty, strategie, programy - ważne z punktu widzenia opieki nad zabytkami - zarówno opracowane na szczeblu centralnym jak i wojewódzkim. Jest to konieczne, gdyż *Program* powinien być zgodny z założeniami odnoszącymi się do ochrony i opieki nad zabytkami zarówno na szczeblu centralnym, czyli do polityki państwa w tym zakresie, jak również na poziomie województwa i powiatu.

Rozdział V składa się z kilku części. W pierwszej części analizie poddane zostały dokumenty programowe gminy pod kątem uwzględnienia w nich kwestii związanych lub mających wpływ na zachowanie oraz ochronę zabytków i krajobrazu kulturowego. W części drugiej przedstawiono charakterystykę zasobu zabytkowego gminy. Wskazano w nim najważniejsze obiekty, zespoły obiektów i cechy charakterystyczne krajobrazu kulturowego gminy. Takie rozpoznanie dało podstawę do znajdującej się w dalszej części *Programu* analizy SWOT (mocne i słabe strony oraz szanse i zagrożenia) jakie dokonały się w zakresie zachowania zasobu najistotniejszych zadań do zrealizowania przez gminę. W kolejnej części rozdziału V przedstawiono dane dotyczące zabytków z terenu gminy wpisanych do rejestru (rejestr zabytków nieruchomych, ruchomych i archeologicznych), zabytki w gminnej ewidencji zabytków, jak również dziedzictwo niematerialne gminy.

Rozdział VI stanowi ocenę dziedzictwa kulturowego - Analiza szans i zagrożeń. Uwzględniono w nim aktualny stan zachowania zasobu zabytkowego i krajobrazu kulturowego. W rozdziale VII wskazano najważniejsze zadania ujęte w ramach zawartych priorytetów (Priorytet I: Rewaloryzacja dziedzictwa kulturowego jako element rozwoju społeczno - gospodarczego gminy oraz Priorytet II: Promocja i popularyzacja dziedzictwa kulturowego). Kolejne rozdziały, VIII i IX, dotyczą sposobu realizacji i oceny wdrażania *Programu*. W X rozdziale, przedstawiono źródła finansowania realizacji zadań. Natomiast w końcowym XI rozdziale opisano realizację i finansowanie przez Gminę zadań z zakresu ochrony zabytków.

2. PODSTAWA PRAWNA OPRACOWANIA GMINNEGO PROGRAMU OPIEKI NAD ZABYTKAMI

Podstawą prawną sporządzenia gminnego programu opieki nad zabytkami jest art. 87 ustawy z dnia 23 lipca 2003 r. o ochronie zabytków i opiece nad zabytkami (*t. j. Dz. U. z 2024 r., poz. 1292, ze zm.*) mówiący, że:

1. Wójt, burmistrz lub prezydent miasta sporządza na okres 4 lat gminny program opieki nad zabytkami,
2. Gminny program opieki nad zabytkami podlega uchwaleniu przez radę (miasta, gminy, powiatu) po uzyskaniu opinii wojewódzkiego konserwatora zabytków,
3. Program ogłaszany jest w wojewódzkim dzienniku urzędowym,
4. Z realizacji programu wójt, burmistrz lub prezydent miasta sporządza, co dwa lata, sprawozdanie, które przedstawia Radzie.

W przypadku programów na poziomie gminnym podstawą ich sporządzenia jest Gminna Ewidencja Zabytków założona w oparciu o ustawę z dnia 23 lipca 2003 r. o ochronie zabytków i opiece nad zabytkami.

Ustalenia gminnego programu opieki nad zabytkami uwzględnia się przy określaniu ustaleń planu ogólnego gminy, miejscowego planu zagospodarowania przestrzennego oraz miejscowego planu odbudowy.

Celem *Gminnego Programu Opieki nad Zabytkami* w świetle art. 87 ust. 2 ustawy z dnia 23 lipca 2003 r. o ochronie zabytków i opiece nad zabytkami jest:

1. (uchylony).
2. uwzględnianie uwarunkowań ochrony zabytków, w tym krajobrazu kulturowego i dziedzictwa archeologicznego, łącznie z uwarunkowaniami ochrony przyrody i równowagi ekologicznej.
3. zahamowanie procesów degradacji zabytków i doprowadzenie do poprawy stanu ich zachowania.
4. wyeksponowanie poszczególnych zabytków oraz walorów krajobrazu kulturowego.
5. podejmowanie zadań zwiększających atrakcyjność zabytków dla potrzeb społecznych, turystycznych i edukacyjnych oraz wspieranie inicjatyw sprzyjających wzrostowi środków finansowych na opiekę nad zabytkami.
6. określenie warunków współpracy z właścicielami zabytków, eliminujących sytuacje konfliktowe związane z wykorzystaniem tych zabytków.
7. podejmowanie przedsięwzięć umożliwiających tworzenie miejsc pracy związanych z opieką nad zabytkami.

3. UWARUNKOWANIA PRAWNE OCHRONY I OPIEKI NAD ZABYTKAMI W POLSCE

Zabytki zostały objęte w Polsce ochroną zadeklarowaną jako konstytucyjny obowiązek państwa i każdego obywatela. Znaczenie dziedzictwa kulturowego dla rozwoju cywilizacyjnego oraz zadania państwa w zakresie ochrony tego dziedzictwa określają artykuły 5 i 6 Konstytucji Rzeczypospolitej Polskiej. Dookreślenie tego konstytucyjnego obowiązku państwa wraz z podziałem kompetencji na poszczególne organy administracji publicznej i instytucje państwowe następuje na poziomie ustawodawstwa zwykłego.

Ustawa z dnia 23 lipca 2003 r., która zastąpiła starą ustawę o ochronie dóbr kultury z 1962 r., powiązała ochronę zabytków z ochroną szeroko pojmowanego dziedzictwa kulturowego, umieszczając to zagadnienie w kontekście naszego uczestnictwa w kulturze i historii całej Europy. Nowe prawo zostało dostosowane do zasad obowiązujących w Unii Europejskiej.

Obowiązujące uregulowania prawne, dotyczące ochrony zabytków i opieki nad zabytkami, zostały zawarte w:

- **Konstytucji Rzeczypospolitej Polskiej z dnia 2 kwietnia 1997 r.** (*Dz. U. z 1997 r., Nr 78, poz. 483 ze zm.*) w przepisach:

Art. 5: „Rzeczpospolita Polska (...) strzeże dziedzictwa narodowego oraz zapewnia ochronę środowiska, kierując się zasadą zrównoważonego rozwoju”.

Art. 6 ust. 1 i 2: „Rzeczpospolita Polska stwarza warunki upowszechniania i równego dostępu do dóbr kultury, będącej źródłem tożsamości narodu polskiego, jego trwania i rozwoju oraz (...) udziela pomocy Polakom zamieszkałym za granicą w zachowaniu ich związków z narodowym dziedzictwem kulturalnym”.

Art. 86: „Każdy jest obowiązany do dbałości o stan środowiska i ponosi odpowiedzialność za spowodowane przez siebie jego pogorszenie. Zasady tej odpowiedzialności określa ustawa”.

- **Ustawie z dnia 23 lipca 2003 r. o ochronie zabytków i opiece nad zabytkami** (*t. j. Dz. U. z 2024 poz. 1292, ze zm.*), która jest głównym aktem prawnym regulującym zasady ochrony i opieki nad zabytkami w Polsce. Przy opracowaniu programu opieki nad zabytkami należy uwzględnić przepisy tej ustawy, takie jak:

Art. 3: definiuje podstawowe pojęcia użyte w ustawie, takie jak: zabytek, zabytek nieruchomy, zabytek ruchomy, zabytek archeologiczny, instytucja kultury wyspecjalizowana w opiece nad zabytkami, prace konserwatorskie, prace restauratorskie, roboty budowlane, badania konserwatorskie, architektoniczne, archeologiczne, historyczny układ urbanistyczny lub ruralistyczny, historyczny zespół budowlany, krajobraz kulturowy, otoczenie zabytku.

W tym miejscu należy wyjaśnić pojęcie zabytku. Zabytek, jest to nieruchomość lub rzecz ruchoma, ich części lub zespoły, które są dziełem człowieka lub związane są z jego działalnością. Stanowią one świadectwo minionej epoki bądź zdarzenia, których zachowanie leży w interesie społecznym ze względu na posiadaną wartość historyczną, artystyczną lub naukową.

Art. 4: objaśnia, że ochrona zabytków polega w szczególności na podejmowaniu przez organy administracji publicznej działań mających na celu: „zapewnienie warunków prawnych, organizacyjnych i finansowych umożliwiających trwałe zachowanie zabytków oraz ich zagospodarowanie i utrzymanie; zapobieganie zagrożeniom mogącym spowodować uszczerbek dla wartości zabytków; udaremnianie niszczenia i niewłaściwego korzystania zabytków; przeciwdziałanie kradzieży, zaginięciu lub nielegalnemu wywozowi zabytków za granicę; kontrolę stanu zachowania i przeznaczenia zabytków; uwzględnianie zadań ochronnych w planowaniu i zagospodarowaniu przestrzennym oraz przy kształtowaniu środowiska”.

Art. 5: określa, w sposób otwarty, kwestię opieki nad zabytkami: „Opieka nad zabytkami sprawowana jest przez jego właściciela lub posiadacza i polega, w szczególności, na zapewnieniu

warunków naukowego badania i dokumentowania zabytku; prowadzenia prac konserwatorskich, restauratorskich i robót budowlanych przy zabytku; zabezpieczenia i utrzymania zabytku oraz jego otoczenia w jak najlepszym stanie; korzystania z zabytku w sposób zapewniający trwałe zachowanie jego wartości; popularyzowania i upowszechniania wiedzy o zabytku oraz o jego znaczeniu dla historii kultury”.

Art. 6: klasyfikuje w układzie rzeczowym przedmioty ochrony i zarazem stanowi szczegółową definicję zabytku:

„1. Ochronie i opiece podlegają, bez względu na stan zachowania:

1) zabytki nieruchome będące, w szczególności:

a) krajobrazami kulturowymi,

b) układami urbanistycznymi, ruralistycznymi i zespołami budowlanymi,

c) dziełami architektury i budownictwa,

d) dziełami budownictwa obronnego,

e) obiektami techniki, a zwłaszcza kopalniami, hutami, elektrowniami i innymi zakładami przemysłowymi,

f) cmentarzami,

g) parkami, ogrodami i innymi formami zaprojektowanej zieleni,

h) miejscami upamiętniającymi wydarzenia historyczne bądź działalność wybitnych osobistości lub instytucji;

2) zabytki ruchome będące, w szczególności:

a) dziełami sztuk plastycznych, rzemiosła artystycznego i sztuki użytkowej,

b) kolekcjami stanowiącymi zbiory przedmiotów zgromadzonych i uporządkowanych według koncepcji osób, które tworzyły te kolekcje,

c) numizmatami oraz pamiątkami historycznymi, a zwłaszcza militariami, sztandarami, pieczęciami, odznakami, medalami i orderami,

d) wytworami techniki, a zwłaszcza urządzeniami, środkami transportu oraz maszynami i narzędziami świadczącymi o kulturze materialnej, charakterystycznymi dla dawnych i nowych form gospodarki, dokumentującymi poziom nauki i rozwoju cywilizacyjnego,

e) materiałami bibliotecznymi, o których mowa w art. 5 ustawy z dnia 27 czerwca 1997 r. o bibliotekach (Dz. U. z 2022 r. poz. 2393),

f) instrumentami muzycznymi,

g) wytworami sztuki ludowej i rękodzieła oraz innymi obiektami etnograficznymi,

h) przedmiotami upamiętniającymi wydarzenia historyczne bądź działalność wybitnych osobistości lub instytucji;

3) zabytki archeologiczne będące, w szczególności:

a) pozostałościami terenowymi pradziejowego i historycznego osadnictwa,

b) cmentarzyskami,

c) kurhanami,

d) reliktdami działalności gospodarczej, religijnej i artystycznej.

2. Ochronie mogą podlegać nazwy geograficzne, historyczne lub tradycyjne nazwy obiektu budowlanego, placu, ulicy lub jednostki osadniczej”.

Art 7: reguluje następujące formy ochrony zabytków:

1) wpis do rejestru zabytków;

1a) wpis na Listę Skarbów Dziedzictwa;

2) uznanie za pomnik historii;

3) Utworzenie parku kulturowego;

4) ustalenia ochrony w miejscowym planie zagospodarowania przestrzennego albo w decyzji o ustaleniu lokalizacji inwestycji celu publicznego, decyzji o warunkach zabudowy, decyzji o zezwoleniu na realizację inwestycji drogowej, decyzji o ustaleniu lokalizacji linii kolejowej lub decyzji o zezwoleniu na realizację inwestycji w zakresie lotniska użytku publicznego.

Art. 16 ust. 1: wskazuje radę gminy jako organ tworzący park kulturowy, w celu ochrony krajobrazu kulturowego oraz zachowania wyróżniających się krajobrazowo terenów z zabytkami

nieruchomymi charakterystycznymi dla miejscowej tradycji budowlanej i osadniczej. Jest on tworzony na podstawie uchwały, po zasięgnięciu opinii Wojewódzkiego Konserwatora Zabytków.

Art. 17: określa zakazy i ograniczenia dotyczące terenu parku kulturowego, związane z: prowadzeniem robót budowlanych oraz działalności przemysłowej, rolniczej, hodowlanej, handlowej lub usługowej, zmianami sposobu korzystania z zabytków nieruchomych, umieszczaniem tablic, napisów, ogłoszeń reklamowych i innych znaków niezwiązanych z ochroną parku kulturowego, z wyjątkiem znaków drogowych i znaków związanych z ochroną porządku i bezpieczeństwa publicznego, z zastrzeżeniem art. 12 ust. 1, zasadami i warunkami sytuowania obiektów małej architektury, składowaniem lub magazynowaniem odpadów.

Art. 18: „1. Ochronę zabytków i opiekę nad zabytkami uwzględnia się przy określaniu ustaleń strategii rozwoju województw, planów zagospodarowania przestrzennego województw, planu zagospodarowania przestrzennego morskich wód wewnętrznych, morza terytorialnego i wyłącznej strefy ekonomicznej, analiz i studiów z zakresu zagospodarowania przestrzennego powiatu, strategii rozwoju gmin, strategii rozwoju ponadlokalnego, planów ogólnych gmin, miejscowych planów zagospodarowania przestrzennego, miejscowych planów odbudowy, albo decyzji o ustaleniu lokalizacji inwestycji celu publicznego, decyzji o warunkach zabudowy, decyzji o zezwoleniu na realizację inwestycji drogowej, decyzji o ustaleniu lokalizacji linii kolejowej lub decyzji o zezwoleniu na realizację inwestycji w zakresie lotniska użytku publicznego.

2. Określając ustalenia strategii, analiz, planów i studiów, o których mowa w ust. 1, w szczególności:

- 1) uwzględnia się krajowy program ochrony zabytków i opieki nad zabytkami;
- 2) określa się rozwiązania niezbędne do zapobiegania zagrożeniom dla zabytków, zapewnienia im ochrony przy realizacji inwestycji oraz przywracania zabytków do jak najlepszego stanu;
- 3) ustala się przeznaczenie i zasady zagospodarowania terenu uwzględniające opiekę nad zabytkami.

Art. 19: wskazuje, że: 1. Określając ustalenia planu ogólnego gminy, miejscowego planu zagospodarowania przestrzennego oraz miejscowego planu odbudowy, uwzględnia się w szczególności ochronę zabytków nieruchomych:

- 1) objętych formami ochrony, o których mowa w art. 7, wraz z ich otoczeniem;
- 2) ujętych w wojewódzkiej lub gminnej ewidencji zabytków.

1a. W decyzji o ustaleniu lokalizacji inwestycji celu publicznego, decyzji o warunkach zabudowy, decyzji o zezwoleniu na realizację inwestycji drogowej, decyzji o ustaleniu lokalizacji linii kolejowej lub decyzji o zezwoleniu na realizację inwestycji w zakresie lotniska użytku publicznego uwzględnia się w szczególności ochronę:

- 1) zabytków nieruchomych wpisanych do rejestru i ich otoczenia;
- 2) innych zabytków nieruchomych, znajdujących się w gminnej ewidencji zabytków.

1b. W uchwale określającej zasady i warunki sytuowania obiektów małej architektury, tablic i urządzeń reklamowych oraz ogrodzeń uwzględnia się w szczególności:

- 1) ochronę zabytków nieruchomych wpisanych do rejestru i ich otoczenia;
- 2) ochronę zabytków nieruchomych, innych niż wymienione w pkt 1, znajdujących się w gminnej ewidencji zabytków;

3) wnioski i rekomendacje audytów krajobrazowych oraz plany ochrony parków krajobrazowych.

2. W przypadku, gdy gmina posiada gminny program opieki nad zabytkami, ustalenia tego programu uwzględnia się przy określaniu ustaleń planów, o których mowa w ust. 1.

3. W miejscowym planie zagospodarowania przestrzennego ustala się, w zależności od potrzeb, strefy ochrony konserwatorskiej obejmujące obszary, na których obowiązują określone ustaleniami planu ograniczenia, zakazy i nakazy, mające na celu ochronę znajdujących się na tym obszarze zabytków.

Art. 20: „Projekty i zmiany planu zagospodarowania przestrzennego województwa oraz miejscowego planu zagospodarowania przestrzennego podlegają uzgodnieniu z wojewódzkim konserwatorem zabytków w zakresie kształtowania zabudowy i zagospodarowania terenu.”

Art. 21: „Ewidencja zabytków jest podstawą do sporządzania programów opieki nad zabytkami przez województwa, powiaty i gminy”.

Art. 22: „1. Generalny Konserwator Zabytków prowadzi krajową ewidencję zabytków w formie zbioru kart ewidencyjnych zabytków znajdujących się w wojewódzkich ewidencjach zabytków.

2. Wojewódzki Konserwator Zabytków prowadzi wojewódzką ewidencję zabytków w formie kart ewidencyjnych zabytków znajdujących się na terenie województwa.

3. Włączenie karty ewidencyjnej zabytku ruchomego niewpisanego do rejestru do wojewódzkiej ewidencji zabytków może nastąpić za zgodą właściciela tego zabytku.

4. Wójt (burmistrz, prezydent miasta) prowadzi gminną ewidencję zabytków w formie zbioru kart adresowych zabytków nieruchomości z terenu gminy.

5. W gminnej ewidencji zabytków powinny być ujęte:

1) zabytki nieruchome wpisane do rejestru;

2) inne zabytki nieruchome znajdujące się w wojewódzkiej ewidencji zabytków;

3) inne zabytki nieruchome wyznaczone przez wójta (burmistrza, prezydenta miasta) w porozumieniu z wojewódzkim konserwatorem zabytków.

6. Właściwy dyrektor urzędu morskiego prowadzi ewidencję zabytków znajdujących się na polskich obszarach morskich w formie zbioru kart ewidencyjnych”.

Art. 89: wskazuje, że „organami ochrony zabytków są:

1) minister właściwy do spraw kultury i ochrony dziedzictwa narodowego, w imieniu, którego zadania i kompetencje, w tym zakresie, wykonuje Generalny Konserwator Zabytków;

2) wojewoda, w imieniu, którego zadania i kompetencje, w tym zakresie, wykonuje wojewódzki konserwator zabytków”.

Art. 107a. 1. Właściciel lub posiadacz zabytku wpisanego na Listę Skarbów Dziedzictwa albo wpisanego do rejestru lub innego zabytku znajdującego się w wojewódzkiej ewidencji zabytków, który nie powiadomił odpowiednio ministra właściwego do spraw kultury i ochrony dziedzictwa narodowego albo wojewódzkiego konserwatora zabytków o:

1) uszkodzeniu, zniszczeniu, zaginięciu lub kradzieży zabytku, nie później niż w terminie 14 dni od dnia powzięcia wiadomości o wystąpieniu zdarzenia,

2) zagrożeniu dla zabytku, nie później niż w terminie 14 dni od dnia powzięcia wiadomości o wystąpieniu zagrożenia,

3) zmianie miejsca przechowania zabytku ruchomego, w terminie miesiąca od dnia nastąpienia tej zmiany,

4) zmianach dotyczących stanu prawnego zabytku, nie później niż w terminie miesiąca od dnia ich wystąpienia lub powzięcia o nich wiadomości – podlega karze pieniężnej w wysokości od 500 do 2000 zł.

2. Karę pieniężną, o której mowa w ust. 1, nakłada w drodze decyzji organ ochrony zabytków, którego właściciel lub posiadacz obowiązany był powiadomić.

Art. 107c. 1. Osoba fizyczna lub jednostka organizacyjna, która uniemożliwia lub utrudnia dostęp do zabytku organowi ochrony zabytków, wykonującemu uprawnienia wynikające z ustawy, podlega karze pieniężnej w wysokości od 500 do 2000 zł.

2. Karę pieniężną, o której mowa w ust. 1, nakłada w drodze decyzji organ ochrony zabytków, któremu uniemożliwiono lub utrudniono dostęp do zabytku.

➤ **Ustawie z dnia 8 marca 1990 r. o samorządzie gminnym** (*t. j. Dz. U. z 2024, poz. 1465, ze zm.*), gdzie w art. 7 ust 1 pkt. 9 zostały określone zadania własne gminy: „zaspokajanie zbiorowych potrzeb wspólnoty należy do zadań własnych gminy. W szczególności zadania własne obejmują sprawy (...) kultury, w tym (...) ochrony zabytków i opieki nad zabytkami”. Pośrednio do ochrony zabytków odnoszą się zadania obejmujące kwestie: ładu przestrzennego, gospodarki nieruchomościami, ochrony środowiska i przyrody oraz gospodarki wodnej, gminnych dróg, ulic, mostów, placów oraz organizacji ruchu drogowego, bibliotek gminnych i innych instytucji

kultury, kultury fizycznej i turystyki, zieleni gminnej i zadrzewień, cmentarzy gminnych, utrzymania gminnych obiektów i urządzeń użyteczności publicznej oraz obiektów administracyjnych, promocji gminy.

Istotne uregulowania prawne dotyczące ochrony zabytków i opieki nad zabytkami, znajdują się w innych obowiązujących ustawach, w tym:

- **Ustawa z dnia 27 marca 2003 r. o planowaniu i zagospodarowaniu przestrzennym** (*t. j. Dz. U. 2024, poz. 1130, ze zm.*). Ustawa określa zasady kształtowania polityki przestrzennej przez jednostki samorządu terytorialnego i organy administracji rządowej oraz zakres i sposoby postępowania w sprawach przeznaczania terenów na określone cele oraz ustalania zasad ich zagospodarowania i zabudowy. Ustawa, mówi także, że w planowaniu i zagospodarowaniu przestrzennym, uwzględnia się wymagania ochrony dziedzictwa kulturowego i zabytków oraz dóbr kultury współczesnej.
- **Ustawa z dnia 7 lipca 1994 r. - Prawo budowlane** (*t. j. Dz. U. 2025, poz. 418*). Ustawa normuje działalność obejmującą sprawy projektowania, budowy, utrzymania i rozbiórki obiektów budowlanych oraz określa zasady działania organów administracji publicznej w tych dziedzinach. Przepisy ustawy nie naruszają przepisów odrębnych, a w szczególności, między innymi o ochronie zabytków i opiece nad zabytkami - w odniesieniu do obiektów i obszarów wpisanych do rejestru zabytków oraz obiektów i obszarów objętych ochroną konserwatorską na podstawie miejscowego planu zagospodarowania przestrzennego. Ustawa dotyczy także obiektów budowlanych oraz obszarów niewpisanych do rejestru zabytków, a ujętych w gminnej ewidencji zabytków.
- **Ustawa z dnia 27 kwietnia 2001 r. Prawo ochrony środowiska** (*t. j. Dz. U. 2024, poz. 54, ze zm.*). W odniesieniu do zieleni zabytkowej objętej ochroną prawną Ustawa reguluje zasady wydawania pozwoleń na wycinkę i pielęgnację zieleni, definiuje wymóg uzgadniania z wojewódzkim konserwatorem zabytków oraz jego kompetencje w zakresie wydawania pozwoleń na podejmowanie prac polegających na usunięciu drzew lub krzewów z nieruchomości zabytkowej lub jej części będącej wpisany do rejestru parkiem, ogrodem lub inną formą zaprojektowanej zieleni.
- **Ustawa z dnia 16 kwietnia 2004 r. o ochronie przyrody** (*t. j. Dz. U. 2024, poz. 1478, ze zm.*), której przepisy określają między innymi kompetencje dotyczące wycinki i pielęgnacji drzew, na terenach objętych prawną ochroną konserwatorską.
- **Ustawa z dnia 21 sierpnia 1997 r. o gospodarce nieruchomościami** (*t. j. Dz. U. 2024, poz. 1145, ze zm.*). Ustawa reguluje zbywanie nieruchomości zabytkowych własności Skarbu Państwa bądź samorządu terytorialnego:
 - art. 13 ust. 4 - Sprzedaż, zamiana, darowizna lub oddanie w użytkowanie wieczyste nieruchomości wpisanych do rejestru zabytków, stanowiących własność Skarbu Państwa lub jednostki samorządu terytorialnego, a także wnoszenie tych nieruchomości, jako wkładów niepieniężnych (aportów) do spółek, wymaga pozwolenia wojewódzkiego konserwatora zabytków,
 - art. 13 ust. 5 - Sprzedaż, zamiana, darowizna lub dzierżawa nieruchomości stanowiących własność Skarbu Państwa lub jednostki samorządu terytorialnego, będących cmentarzami ujętymi w wojewódzkiej ewidencji zabytków, a także wnoszenie tych nieruchomości, jako wkładów niepieniężnych (aportów) do spółek wymagają pozwolenia wojewódzkiego konserwatora zabytków).
- **Ustawa z dnia 25 października 1991 r. o organizowaniu i prowadzeniu działalności kulturalnej** (*t. j. Dz. U. 2024, poz. 87*). Ustawa precyzuje, że działalność kulturalna polega na upowszechnianiu i ochronie kultury (art. 1 ust. 1). Mecenat nad działalnością kulturalną sprawuje państwo i polega on na wspieraniu i promocji twórczości, edukacji i oświaty kulturalnej, działań i inicjatyw kulturalnych oraz opieki nad zabytkami (art. 1 ust. 2). Mecenat nad działalnością

kulturalną sprawują też jednostki samorządu terytorialnego (art. 1 ust. 4). Art. 2 ustawy wymienia formy organizacyjne działalności kulturalnej, wśród których znajdują się obok teatrów, oper, operetek, filharmonii, orkiestr, kin, muzeów, bibliotek, domów kultury, ognisk artystycznych, galerii sztuki - ośrodki badań i dokumentacji w różnych dziedzinach kultury. Jednostki samorządu terytorialnego organizują działalność kulturalną, tworząc samorządowe instytucje kultury, dla których prowadzenie takiej działalności jest podstawowym celem statutowym. Prowadzenie działalności kulturalnej jest zadaniem własnym jednostek samorządu terytorialnego o charakterze obowiązkowym (art. 9 ust. 1, 2). Instytucje kultury, a zwłaszcza muzea, jednostki organizacyjne mające na celu opiekę nad zabytkami, ośrodki badań i dokumentacji, biura wystaw artystycznych, galerie i centra sztuki, Filmoteka Narodowa, biblioteki, domy i ośrodki kultury, świetlice i kluby, ogniska artystyczne, domy pracy twórczej - prowadzą w szczególności działalność w zakresie upowszechniania kultury. Do podstawowych zadań tych instytucji należy między innymi sprawowanie opieki nad zabytkami.

- **Ustawa z dnia 24 kwietnia 2003 r. o działalności pożytku publicznego i wolontariacie** (t. j. Dz. U. 2024, poz. 1491, ze zm.). W ramach ustawy, gminy mogą wspierać działalność kulturalną związaną z ochroną zabytków i tradycji prowadzoną przez organizacje pozarządowe (między innymi stowarzyszenia).
- **Ustawie z dnia 31 stycznia 1959 r. o cmentarzach i chowaniu zmarłych** (t. j. Dz. U. 2024, poz. 576).
- **Ustawie z dnia 28 marca 1933 r. o grobach i cmentarzach wojennych** (t. j. Dz. U. 2018, poz. 2337).
- **Ustawie z dnia 24 kwietnia 2015 r. o zmianie niektórych ustaw w związku ze wzmocnieniem narzędzi ochrony krajobrazu** (t. j. Dz. U. 2015, poz. 774, ze zm.).
- **Ustawie z dnia 3 lutego 1995 r. o ochronie gruntów rolnych i leśnych** (t. j. Dz. U. 2024, poz. 82).
- **Ustawie z dnia 15 listopada 1984 r. o podatku rolnym** (t. j. Dz. U. 2024, poz. 1176, ze zm.).
- **Ustawie z dnia 28 września 1991 r. o lasach** (t. j. Dz. U. 2025, poz. 567).
- **Ustawie z dnia 12 stycznia 1991 r. o podatkach i opłatach lokalnych** (t. j. Dz. U. 2023, poz. 70, ze zm.).
- **Ustawie z dnia 28 lipca 1983 r. o podatku od spadku i darowizn** (t. j. Dz. U. 2024, poz. 1837).
- **Ustawie z dnia 9 października 2015 r. o rewitalizacji** (t. j. Dz. U. 2024, poz. 278).

Zasady ochrony zabytków, znajdujących się w muzeach i bibliotekach, zostały określone w:

- **Ustawie z dnia 21 listopada 1996 r. o muzeach** (t. j. Dz. U. 2022, poz. 385). Określa podstawowe ramy i zasady funkcjonowania polskich muzeów. Według przepisów ustawy „Muzeum jest jednostką organizacyjną nienastawioną na osiągnięcie zysku, której celem jest gromadzenie i trwała ochrona dóbr naturalnego i kulturalnego dziedzictwa ludzkości o charakterze materialnym i niematerialnym, informowanie o wartościach i treściach gromadzonych zbiorów, upowszechnianie podstawowych wartości historii, nauki i kultury polskiej oraz światowej, kształtowanie wrażliwości poznawczej i estetycznej oraz umożliwianie korzystania ze zgromadzonych zbiorów” (art. 1).

Zgodnie z ustawą muzeum realizuje powyższe cele poprzez:

- „1) gromadzenie zabytków w statutowo określonym zakresie;

- 2) katalogowanie i naukowe opracowywanie zgromadzonych zbiorów;
- 3) przechowywanie gromadzonych zabytków, w warunkach zapewniających im właściwy stan zachowania i bezpieczeństwo, oraz magazynowanie ich w sposób dostępny do celów naukowych;
- 4) zabezpieczanie i konserwację zbiorów oraz w miarę możliwości, zabezpieczanie zabytków archeologicznych nieruchomych oraz innych nieruchomych obiektów kultury materialnej i przyrody;
- 5) urządzenie wystaw stałych i czasowych;
- 6) organizowanie badań i ekspedycji naukowych, w tym archeologicznych;
- 7) prowadzenie działalności edukacyjnej;
- 7a) popieranie i prowadzenie działalności artystycznej i upowszechniającej kulturę;
- 8) udostępnianie zbiorów do celów edukacyjnych i naukowych;
- 9) zapewnianie właściwych warunków zwiedzania oraz korzystania ze zbiorów i zgromadzonych informacji;
- 10) prowadzenie działalności wydawniczej.

- **Ustawie z dnia 27 czerwca 1997 r. o bibliotekach** (*t. j. Dz. U. 2022, poz. 2393*). Mówi, iż biblioteki i ich zbiory stanowią dobro narodowe, służą zachowaniu dziedzictwa narodowego. Biblioteki organizują i zapewniają dostęp do zasobów dorobku nauki i kultury polskiej oraz światowej.

Ochronę materiałów archiwalnych regulują przepisy:

- **Ustawy z dnia 14 lipca 1983 r. o narodowym zasobie archiwalnym i archiwach** (*t. j. Dz. U. 2020, poz. 164*).

Do aktów wykonawczych dotyczących ochrony i opieki nad zabytkami należy także:

- Rozporządzenie Ministra Kultury i Dziedzictwa Narodowego z dnia 28 sierpnia 2019 r. zmieniające rozporządzenie w sprawie prowadzenia prac konserwatorskich, prac restauratorskich i badań konserwatorskich przy zabytku wpisanym do rejestru zabytków albo na Listę Skarbów Dziedzictwa oraz robót budowlanych, badań architektonicznych i innych działań przy zabytku wpisanym do rejestru zabytków, a także badań archeologicznych i poszukiwań zabytków (*Dz. U. z 2019 r. poz. 1721*);
- Rozporządzenie Ministra Kultury i Dziedzictwa Narodowego z dnia 10 września 2019 r. zmieniające rozporządzenie w sprawie prowadzenia rejestru zabytków, krajowej, wojewódzkiej i gminnej ewidencji zabytków oraz krajowego wykazu zabytków skradzionych lub wywiezionych za granicę niezgodnie z prawem (*Dz. U. z 2019 r. poz. 1886*);
- Rozporządzenie Ministra Kultury i Dziedzictwa Narodowego z dn. 28.04.2017 r. ws. Listy Skarbów Dziedzictwa (*Dz. U. z 2017 r. poz. 928*);
- Rozporządzenie Ministra Kultury i Dziedzictwa Narodowego z dn. 30.09.2024 r. zmieniające rozporządzenie ws. dotacji celowej na prace konserwatorskie lub restauratorskie przy zabytku wpisanym na Listę Skarbów Dziedzictwa oraz prace konserwatorskie, restauratorskie i roboty budowlane przy zabytku wpisanym do rejestru zabytków (*Dz. U. z 2024 r. poz. 1462*);
- Rozporządzenie Ministra Kultury i Dziedzictwa Narodowego z dn. 10.01.2014 r. ws. dotacji na badania archeologiczne (*Dz. U. z 2014 r. poz. 110*);
- Rozporządzenie Ministra Kultury z dn. 9.02.2004 r. ws. wzoru znaku informacyjnego umieszczanego na zabytkach nieruchomych wpisanych do rejestru zabytków (*Dz. U. z 2004 r., nr 30, poz. 259*);
- Rozporządzenie Ministra Kultury z dn. 25.08.2004 r. ws. organizacji i sposobu ochrony zabytków na wypadek konfliktu zbrojnego i sytuacji kryzysowych (*Dz. U. z 2004 r., nr 212, poz. 2153*);
- Rozporządzenie Ministra Kultury i Dziedzictwa Narodowego z dn. 18.04.2011 r. ws. wywozu zabytków za granicę (*Dz. U. z 2011, nr 89, poz. 510*);
- Rozporządzenie Ministra Kultury i Dziedzictwa Narodowego z dn. 19.07.2019 r. ws. wzorów dokumentów oceny wskazującej czas powstania zabytku, wyceny zabytku oraz potwierdzenia wwozu zabytku na terytorium Rzeczypospolitej Polskiej (*Dz. U. z 2019, poz. 1470*);

- Rozporządzenie Ministra Kultury i Dziedzictwa Narodowego z dn. 3.02.2006 r. zmieniające rozporządzenie ws. odznaki „Za opiekę nad zabytkami” (*Dz. U. z 2006, nr 24, poz. 181*);
- Rozporządzenie Ministra Kultury z dn. 09.04.2004 r. ws. organizacji wojewódzkich urzędów ochrony zabytków (*Dz. U. z 2004, nr 75, poz. 706*);
- Rozporządzenie Ministra Kultury z dn. 01.04.2004 r. ws. nagród za odkrycie lub znalezienie zabytków archeologicznych (*Dz. U. z 2004, nr 71, poz. 650*).

Przepisy i konwencje międzynarodowe

Problematyka ochrony zabytków jako ważne zagadnienie dziedzictwa kulturowego znalazła swoje odbicie w międzynarodowych konwencjach. Przepisy i konwencje międzynarodowe stanowią zbiór dokumentów traktowany przez środowisko konserwatorskie, jako doktrynalna podstawa ochrony dziedzictwa kulturowego. Część z tych dokumentów została ratyfikowana przez Polskę. Pozostałe, pomimo braku formalnego przyjęcia do stosowania w Polsce, współtworzą obowiązujący zbiór przepisów. Są to:

- II Protokół do Konwencji Haskiej,
- Konwencja w sprawie ochrony światowego dziedzictwa kulturalnego i naturalnego, Paryż 1972 (ratyfikowana przez Polskę w 1976 r.),
- Europejska Konwencja o Ochronie Dziedzictwa Architektonicznego, Grenada 1985 (ratyfikowana w 2011 r.),
- Międzynarodowa Karta Ochrony Miast Historycznych ICOMOS (Toledo-Waszyngton 1987),
- Europejska Konwencja o Ochronie Dziedzictwa Archeologicznego, La Valetta 1992 (ratyfikowana w 1995 r.),
- Europejska Konwencja Krajobrazowa, Florencja 2000 (ratyfikowana w 2004 r.),
- Konwencja w sprawie ochrony niematerialnego dziedzictwa kulturowego, Paryż 2003 (ratyfikowana w 2011 r.),
- Konwencja w sprawie ochrony i promowania różnorodności form wyrazu kulturowego, Paryż 2005 (ratyfikowana w 2007 r.),
- Dokument The Valletta Principles for the Safeguarding and Management of Historic Cities, Towns and Urban Areas – przyjęty przez 17 Zgromadzenie Generalne ICOMOS w 2011 r.,
- Nowa Karta Ateńska 2003 - Wizja miast XXI wieku, Lizbona, 20 listopada 2003 r.,
- Zalecenie UNESCO w sprawie historycznego krajobrazu miejskiego, przyjęta na 35 sesji Konferencji Generalnej UNESCO w 2011 r.

4. UWARUNKOWANIA ZEWNĘTRZNE OCHRONY DZIEDZICTWA KULTUROWEGO

4.1 Strategiczne cele polityki państwa w zakresie ochrony zabytków i opieki nad zabytkami - dokumenty o znaczeniu krajowym

Gminny Program Opieki nad Zabytkami Gminy Wojkowice jest zgodny z założeniami polityki państwa w zakresie ochrony i opieki nad zabytkami. Dokumenty, do których odwołuje się GPOnZ połączono na trzech poziomach: ogólnokrajowym, regionalnym (wojewódzkim) oraz lokalnym (gminnym). Są to różnego rodzaju strategie, studia i programy, które dotyczą problematyki ochrony i popularyzacji dziedzictwa kulturowego. Mają one przede wszystkim wpływ na działania podejmowane przez gminę.

4.1.1 Krajowy Program Ochrony Zabytków i Opieki nad Zabytkami na lata 2023-2026

Najważniejszym w skali kraju dokumentem związanym z ochroną dziedzictwa kulturowego jest *Krajowy Program Ochrony Zabytków i Opieki nad Zabytkami*. Dokument ten obejmuje lata 2023-2026. Został on przyjęty Uchwałą Nr 242 Rady Ministrów z dnia 8 grudnia 2023 r.

W ramach tego Programu będą realizowane następujące cele:

CEL GŁÓWNY: ZWIĘKSZENIE ODPORNOŚCI ZASOBU ZABYTKOWEGO W POLSCE.

Cel główny został dookreślony w trzech celach szczegółowych oraz w ośmiu kierunkach działań strategicznych, tj.:

Cel szczegółowy 1: Weryfikacja wybranego zasobu zabytków i wzmocnieniu narzędzi ochrony dziedzictwa o wyjątkowej wartości.

Kierunek działań 1.1: Podnoszenie wiedzy o wybranych grupach zasobu zabytkowego kraju:

1. Ochrona zasobu wielkoobszarowych i wieloelementowych zespołów architektury obronnej;
2. Weryfikacja i klasyfikacja zasobu, stanu zachowania z waloryzacją zabytków techniki kolejowej i zaplecza kolejowego;
3. Weryfikacja i klasyfikacja zasobu, stanu zachowania z waloryzacją zabytków techniki związanych z przemysłem wydobywczym/górnictwem/kopalnianym, węgla kamiennego i innych paliw kopalnianych;
4. Weryfikacja i klasyfikacja zasobu, stanu zachowania z waloryzacją zabytków w zakresie zabytkowej architektury osad służbowych związanych z gospodarką leśną Lasów Państwowych.

Kierunek działań 1.2: Ochrona zabytków i zarządzanie zabytkami o wyjątkowej wartości:

1. Model i system wartościowania zabytków;
2. Plany zarządzania dla pomników historii;
3. Wsparcie procesu tworzenia planów ochrony parków kulturowych;
4. System bezpieczeństwa zabytków;
5. Projektowanie konserwatorskie.

Kierunek działań 1.3: Realizacja międzynarodowych zobowiązań:

1. Implementacja konwencji UNESCO z 1972 do ustawy o ochronie zabytków;
2. Wdrożenie Konwencji UNESCO z 2001;
3. Współpraca międzynarodowa z UNESCO-ICOMOS-ICCROM-UE;
4. Wsparcie procesu tworzenia planów zarządzania dla miejsc światowego dziedzictwa w Polsce.

Cel szczegółowy 2: Wzmocnienie potencjału organizacyjnego systemu ochrony zabytków.

Kierunek działań 2.1: Cyfryzacja procesów administracyjnych:

1. Cyfryzacja procesu inwestycyjno-budowlanego w zakresie ochrony zabytków;

2. Opracowanie i realizacja programu szkoleń specjalistycznych dla pracowników wojewódzkich urzędów ochrony zabytków:

Kierunek działań 2.2: Wzmacnianie zastosowania nowych technologii w ochronie zabytków:

1. Wdrożenie i rozwój programu AZP+;
2. Digitalizacja i udostępnianie zasobu archiwalnego;
3. Rozwój zasobu dokumentacyjnego 3D;
4. Rozwój portalu Zabytek.pl.

Kierunek działań 2.3: Reforma finansowania ochrony i opieki nad zabytkami:

1. Premia zabytkowa;
2. Wprowadzenie alternatywnego sposobu finansowania opieki nad zabytkami – crowdfunding.

Cel szczegółowy 3: Roli zabytków w zrównoważonym rozwoju (edukacja i partycypacja).

Kierunek działań 3.1: Wzmacnianie narzędzi ochrony zabytków wobec zmian klimatycznych:

1. Strategia przeciwdziałania skutkom zmian klimatycznych dla zachowania zabytków;
2. Wsparcie procesu tworzenia gminnych programów opieki nad zabytkami;
3. Twój dom – dialog z tradycją;
4. Upowszechnianie tradycyjnych, neutralnych dla środowiska, metod i technik rzemieślniczych – „Szkoła rzemiosł CAD”;
5. Warsztaty konserwatorskie – praktyka prac konserwatorskich;
6. Wzmacnianie kompetencji zawodów rzemieślniczych;
7. Proces prowadzenia inwestycji w obiektach zabytkowych - szkolenia dla samorządów.

Kierunek działań 3.2: Edukacja i podnoszenie świadomości społecznej wartości dziedzictwa kulturowego:

1. Włączenie edukacji ochrony zabytków do programów nauczania w szkołach;
2. Badania społeczne i statystyczne dotyczące dziedzictwa kulturowego;
3. Pomiar wpływu kultury i dziedzictwa na rozwój społeczny;
4. Kampanie społeczno-edukacyjne dotyczące zagrożeń dziedzictwa kulturowego;
5. Wsparcie merytoryczne służb mundurowych oraz organów wymiaru sprawiedliwości w sprawach dotyczących przestępczości przeciwko zabytkom;
6. Edukacja o dziedzictwie kulturowym, z uwzględnieniem dostępności dla osób ze szczególnymi potrzebami;
7. Utworzenie i rozwój działalności Forum Posiadaczy Zabytków przy Generalnym Konserwatorze Zabytków.

4.1.2 Strategia na rzecz Odpowiedzialnego Rozwoju do roku 2020 (z perspektywą do 2030 r.)

Strategia na rzecz Odpowiedzialnego Rozwoju do roku 2020 (z perspektywą do 2030 r.) została przyjęta uchwałą nr 8 Rady Ministrów z dnia 14 lutego 2017 r. Jest to aktualizacja Strategii Rozwoju Kraju 2020, przyjętej Uchwałą Nr 157 Rady Ministrów z dnia 25 września 2012 r.

Strategia jest strategicznym instrumentem zarządzania polityką rozwoju realizowaną przez instytucje państwa, która określa wskaźniki ich realizacji, wskazuje sposób ich osiągnięcia oraz określa najważniejsze projekty służące realizacji celów SOR.

Zadania powiązane z obszarem ochrony zabytków zostały uwzględnione w następujących obszarach:

- 1). Obszar e-państwo – kierunek interwencji:

1. Budowa i rozwój e-administracji – orientacja administracji państwa na usługi cyfrowe.

Wyznaczony projekt strategiczny:

Digitalizacja i rozwój kultury cyfrowej – kontynuacja procesów związanych z digitalizacją, przechowywaniem i udostępnianiem różnego typu zasobów dziedzictwa cyfrowego w Polsce (muzealnych, bibliotecznych, archiwalnych, audiowizualnych i zabytków), w tym do celów ponownego wykorzystywania, w ramach którego digitalizację należy rozumieć jako nowoczesną formę konserwacji i zabezpieczania najcenniejszych zasobów kultury.

2). Kapitał ludzki i społeczny – kierunek interwencji:

4. Wzmocnienie roli kultury dla rozwoju gospodarczego i spójności społecznej.

Działania do 2030 r.:

– Ochrona i promocja dziedzictwa narodowego – wykorzystanie potencjału dziedzictwa dla wzmocnienia kapitału społecznego oraz poczucia tożsamości i wspólnoty; inwestycje w dziedzictwo narodowe (dobra kultury, nauki i sztuki, zabytki, rozwój sieci muzeów, wspieranie i promocja dziedzictwa kulturowego wpisanego na listę światowego dziedzictwa UNESCO).

– Wzmacnianie tożsamości, poczucia wspólnoty i więzi międzypokoleniowych, poprzez uczestnictwo i zwiększanie dostępu do instytucji i dzieł kultury na wszystkich poziomach funkcjonowania wspólnoty (lokalnym, regionalnym, narodowym), likwidacja „białych plam” w dostępie do kultury.

4.1.3 Strategia Rozwoju Kapitału Społecznego (współdziałanie, kultura, kreatywność) 2030

Strategia Rozwoju Kapitału Społecznego 2030 została przyjęta uchwałą nr 155 Rady Ministrów z dnia 27 października 2020 r. Jest ona aktualizacją poprzedniej Strategii uchwalonej 26 marca 2013 r. (przyjętej uchwałą nr 61 Rady Ministrów).

Głównym celem Strategii jest wzrost jakości życia społecznego i kulturalnego Polaków. Realizacja tego celu odbywa się przez wdrażanie kierunków interwencji zaplanowanych do realizacji w trzech zasadniczych obszarach, których kluczowe znaczenie znajduje również odzwierciedlenie w nowym podtytule Strategii: współdziałanie, kultura, kreatywność. Są to:

- obszar 1: Współdziałanie - społeczeństwo obywatelskie,
- obszar 2: Kultura - tożsamość i postawy obywatelskie,
- obszar 3: Kreatywność - potencjał kulturowy i kreatywny.

W obszarze 2 wymieniono m.in.:

- ✓ niewystarczający poziom czytelnictwa wśród Polaków oraz niewykorzystany potencjał i ważna rola bibliotek publicznych,
- ✓ niska jakość oferty artystycznej dla najmłodszych oraz deficyty kompetencji kulturalnych,
- ✓ zły stan zabytków oraz niewykorzystany potencjał szlaków kulturowych,
- ✓ niewystarczający poziom wykorzystania potencjału rozwojowego podmiotów działających w obszarze kultury oraz szkół artystycznych,
- ✓ niewystarczający poziom ochrony zbiorów wchodzących w skład narodowego zasobu bibliotecznego,
- ✓ braki w infrastrukturze archiwów państwowych oraz ich rola w procesach zarządzania dokumentacją elektroniczną w administracji publicznej,
- ✓ brak spójnej i aktualnej krajowej koncepcji rozwoju cyfrowych zasobów kultury,
- ✓ rosnący potencjał muzeów w zakresie budowania kapitału społecznego,
- ✓ braki w obszarze budowania wyrazistego, spójnego i atrakcyjnego wizerunku Polski za granicą.

W kontekście ochrony zabytków i opieki nad nimi wskazać można drugi z celów *"Wzmacnianie roli kultury w budowaniu tożsamości i postaw obywatelskich"*. Wytyczone tutaj kierunki działań takie jak:

- 2.1. Tworzenie warunków oraz budowanie kompetencji dla wzmocnienia uczestnictwa w kulturze.
- 2.2. Ochrona dziedzictwa kulturowego oraz gromadzenie i zachowywanie dzieł kultury:
- 2.3. Digitalizacja, cyfrowa rekonstrukcja i udostępnianie dóbr kultury.
- 2.4. Umacnianie tożsamości i postaw obywatelskich przez kulturę.
- 2.5. Wzmocnienie promocji kultury polskiej za granicą.

4.1.4 Koncepcja Przestrzennego Zagospodarowania Kraju 2030

Dokument dotyczący ładu przestrzennego Polski przyjęty został przez Radę Ministrów 13 grudnia 2011 r. Jego celem strategicznym jest efektywne wykorzystanie przestrzeni kraju i jej zróżnicowanych potencjałów rozwojowych do osiągnięcia: konkurencyjności, zwiększenia zatrudnienia i większej sprawności państwa oraz spójności społecznej, gospodarczej i przestrzennej w długiej perspektywie czasowej. Szczególny nacisk położony został na budowanie i utrzymywanie ładu przestrzennego, który decyduje o warunkach życia obywateli, funkcjonowaniu gospodarki i pozwala wykorzystywać szanse rozwojowe.

W ramach dokumentu zdefiniowane zostały m.in. uwarunkowania polityki przestrzennego zagospodarowania kraju w perspektywie najbliższych dwudziestu lat. Uwzględniono wśród nich także uwarunkowania wynikające z dziedzictwa kulturowego. Zdiagnozowano m.in. niski, niezgodny z posiadanym potencjałem rozwojowym, poziom wykorzystania funkcji symbolicznych i promocyjnych zasobów dziedzictwa kulturowego.

Koncepcja Przestrzennego Zagospodarowania Kraju 2030 uwzględnia powiązania polityki przestrzennej z ochroną i opieką nad zabytkami oraz zalecenia odnoszące się do zachowania i wykorzystania dziedzictwa kulturowego Polski:

1. rewitalizacja historycznych i zabytkowych obiektów w celu wzmocnienia i wyeksponowania ich funkcji;
2. zabezpieczenie możliwości dalszego rozwoju społeczno-gospodarczego w oparciu o zachowanie w dobrym stanie zasobów naturalnych, kulturowych i lokalnych walorów środowiska;
3. zachowanie dziedzictwa przyrodniczego i kulturowego, w tym najcenniejszych fragmentów przestrzeni przyrodniczej, w procesie trwałego rozwoju społeczno-gospodarczego - przy aktywnym udziale różnorodnych partnerów, w szczególności społeczności lokalnych;
4. rozpoznanie i zachowanie charakterystycznych krajobrazów przyrodniczych i historycznych oraz związanych z nimi elementów symbolicznych o charakterze dóbr materialnych lub stanowiących część niematerialną dziedzictwa kultury oraz rozwój współczesnych krajobrazów kulturowych;
5. wykorzystanie unikalnych zasobów krajobrazu kulturowego i budowanie specjalizacji terytorialnej w celu rozwoju lokalnych rynków pracy;
6. ochrona i wykorzystanie dla harmonijnego rozwoju obszarów wiejskich ich potencjału przyrodniczego, krajobrazowego i kulturowego;
7. dbałość o zabytki oraz dziedzictwo kulturowe, kultywowanie tradycji lokalnych, sprzyjające rozwojowi turystyki i wspomagające proces budowania/wzmacniania tożsamości kulturowej;
8. kompleksowe lokalne programy rewitalizacji powinny zapewniać poprawę stanu budynków mieszkalnych i budynków użyteczności publicznej, ochronę dziedzictwa kulturowego, zapewnienie wysokiej jakości przestrzeni publicznych, poprawę transportu publicznego, itp.;
9. zintegrowana ochrona dziedzictwa przyrodniczego i kulturowego;
10. prowadzenie aktywnej polityki konserwatorskiej i promocyjnej w stosunku do zasobów przyrodniczych, krajobrazowych i zabytkowych obiektów kultury, obejmującej określenie przestrzeni i obiektów poddanych ochronie lub wskazanych do ochrony, prowadzenie monitoringu zachowania zasobów; powstanie list krajobrazów i obiektów o unikatowych wartościach przyrodniczych, historycznych, archeologicznych, szczególnie o cechach symbolu, a także upowszechnienie listy krajobrazów zagrożonych;
11. zabezpieczenie dziedzictwa przed skutkami klęsk żywiołowych;
12. edukacja obywatelska w zakresie budowania powszechnego przekonania, że polska przestrzeń pojmowana, jako bogactwo naturalne i dziedzictwo kulturowe podlega zasadom zrównoważonego rozwoju, a ład przestrzenny jest dobrem publicznym.

4.2 Relacje Gminnego Programu Opieki nad Zabytkami z dokumentami wykonanymi na poziomie województwa i powiatu

4.2.1 Wojewódzki Program Opieki nad Zabytkami w Województwie Śląskim na lata 2022-2025

Wojewódzki Program Opieki nad Zabytkami w województwie śląskim na lata 2022-2025 został przyjęty uchwałą nr VI/43/9/2022 Sejmiku Województwa Śląskiego z dnia 25 kwietnia 2022 r. Program ten jest piątym Programem opieki nad zabytkami w województwie śląskim. Pierwszy program obejmował lata 2006-2009, następnie opracowano jego aktualizację – na lata 2010-2013, 2014-2017 i 2018- 2021.

Przedmiotem Programu są wszystkie obiekty zabytkowe niezależnie od form ochrony, jakimi są objęte. Program obejmuje obszar województwa śląskiego w granicach administracyjnych. Głównym celem Programu jest poprawa stanu zachowania obiektów zabytkowych, a także włączenie zabytków w procesy rozwoju gospodarczego i społecznego województwa, z uwzględnieniem zasady zrównoważonego rozwoju. Program określa warunki włączania obiektów zabytkowych w procesy gospodarczego rozwoju województwa przy pomocy zróżnicowanych podmiotów gospodarczych.

Celem nadrzędnym jest harmonijne zarządzanie krajobrazem kulturowym oraz optymalne zachowanie autentycznego materialnego i niematerialnego dziedzictwa, wspomagającego budowę kapitału społecznego oraz rozwoju gospodarczego województwa i promocji regionu w kraju i na świecie. Aby ten cel został zrealizowany, konieczne jest podjęcie działań związanych i z materią zabytków i kompetencją społeczną. Temu służą wyróżnione dwa cele strategiczne programu:

Cel strategiczny I – Zrównoważone zachowanie dziedzictwa kulturowego (materialnego i niematerialnego) i włączenie go w zarządzanie procesami gospodarczymi.

Cel strategiczny II – Kształtowanie pozytywnego klimatu dla instytucji i włączenia społecznego w opiekę nad dziedzictwem kulturowym regionu.

Dla celu strategicznego sformułowano trzy cele operacyjne:

Cel operacyjny I.1 – Weryfikacja zasobów zabytkowych województwa.

Cel operacyjny I.2 – Budowa kompleksowej strategii i wywiedzionego z niej systemu zarządzania dziedzictwem kulturowym województwa.

Cel operacyjny I.3 – Zarządzanie materialnym i niematerialnym dziedzictwem jako element strategii gospodarczej województwa śląskiego.

Do realizacji celów wyznaczono kierunki działań.

4.2.2 Strategia Rozwoju Województwa Śląskiego "Śląskie 2030" – Zielone Śląskie

Strategia Rozwoju Województwa Śląskiego „Śląskie 2030” – Zielone Śląskie została przyjęta uchwałą nr VI/24/1/2020 Sejmiku Województwa Śląskiego z dnia 19.10.2020 r.

Strategia jest aktualizacją Strategii Rozwoju Województwa Śląskiego „Śląskie 2020+”, uchwalonej przez Sejmik Województwa Śląskiego 1 lipca 2013 roku i stanowi piątą edycję tego kluczowego dokumentu określającego cele rozwoju regionu oraz instrumenty ich realizacji w perspektywie roku 2030.

Dokument zawiera wizje, pola i cele strategiczne oraz kierunki działań w obszarze kultury w województwie śląskim.

W analizie SWOT wśród silnych stron wskazano m.in.: zróżnicowane walory przyrodniczo-kulturowe województwa, umożliwiające rozwój różnych wyspecjalizowanych form turystyki, w tym przemysłowej (Szlak Zabytków Techniki) i kulturowej (Szlak Orlich Gniazd).

W Strategii wypracowano grupę przedsięwzięć stanowiących zbiór typów projektów, zadań i aktywności samorządu województwa. Rozpoczęcie prac opartych o zarysowane przedsięwzięcia otwierać będzie etap wdrożenia Strategii i jej koncentracji tematycznej w zakresie realizowanych celów i kierunków. Poniżej wskazano działania w obszarze zabytków: Nazwa przedsięwzięcia: Turystyczne Śląskie

Zakres przedsięwzięcia:

1. Tworzenie i rozwój atrakcyjnej oferty turystycznej: Beskidów, Śląska Cieszyńskiego, Jury Krakowsko Częstochowskiej, Krainy Górnej Odry.
2. Popularyzacja rozpoznawalności i dalszy rozwój marki Szlaku Zabytków Techniki Województwa Śląskiego i Szlaku Orlich Gniazd.
3. Upowszechnienie wiedzy na temat unikalnej wartości historycznej i kulturowej Podziemi Tarnogórskich wpisanych na Listę Światowego Dziedzictwa UNESCO.
4. Rozwój turystyki biznesowej i przemysłu wielkich wydarzeń.
5. Popularyzacja i rozwój infrastruktury służącej turystyce pielgrzymkowej i turystyce sentymentalno-kulturowej.
6. Rozwój turystyki bez barier oraz rozwój bezpieczeństwa na szlakach turystycznych.

4.2.3 Plan Zagospodarowania Przestrzennego Województwa Śląskiego 2020+

Plan Zagospodarowania Przestrzennego Województwa Śląskiego 2020+ został przyjęty uchwałą nr V/26/2/2016 przez Sejmik Województwa Śląskiego dnia 29 sierpnia 2016 r.

Niniejszy dokument powstał w wyniku przeprowadzonej w latach 2013-2016 aktualizacji Planu z 2004 r. wraz z jego częściową zmianą z 2010 r. Plan poprzez jego ściśle powiązanie ze Strategią Rozwoju Województwa Śląskiego „Śląskie 2020+” stanowi kluczowy element zintegrowanego planowania strategicznego.

Plan 2020+ określa podstawowe elementy układu przestrzennego, ich zróżnicowanie i wzajemne relacje. Cele polityki przestrzennej województwa określone w Planie 2020+ dotyczą gospodarczego wzrostu i innowacyjności, metropolizacji, zapewnienia spójności społecznej i ekonomicznej oraz ochrony naturalnych zasobów środowiska i kształtowania krajobrazów kulturowych.

W Planie omówiono bardzo szczegółowo obszar ochrony krajobrazów kulturowych. Województwo śląskie jest obszarem o wyjątkowym, zróżnicowanym i bogatym dziedzictwie kulturowym. Zasoby dziedzictwa kulturowego, zarówno materialne, jak i niematerialne, mają szczególne znaczenie w zachowaniu tożsamości regionu, kształtowaniu atrakcyjności gospodarczej i turystycznej województwa. Specyficznym dziedzictwem okresu industrializacji (od XVIII do XX w.), podkreślającym odrębność i wyjątkowość krajobrazu kulturowego regionu, są historyczne obiekty i zespoły zabudowy związane z górnictwem węgla kamiennego, wydobywaniem i przetwórstwem metali kolorowych, jak kopalnia cynku i srebra oraz hutnictwem żelaza.

Wśród wyznaczonych celów polityki przestrzennej województwa, cel 3 jest ściśle związany z dziedzictwem kulturowym regionu:

3. Przestrzeń – zrównoważone wykorzystywanie zasobów środowiska naturalnego i kulturowego.

Dla powyższego celu przyjęto następujące kierunki polityki przestrzennej:

- 3.1. Ochrona zasobów środowiska.
- 3.2. Kształtowanie krajobrazów kulturowych w obszarach miejskich.
- 3.3. Kształtowanie krajobrazów kulturowych w obszarach wiejskich.

Wskazano między innymi kierunek działania:

Kierunek 3.2. Kształtowanie krajobrazów kulturowych w obszarach miejskich:

- kształtowanie atrakcyjnych terenów mieszkaniowych o wysokiej jakości rozwiązań urbanistyczno-architektonicznych;
- kreowanie przestrzeni publicznych umożliwiających wspólne spędzanie czasu i integrację społeczności lokalnych;
- zachowanie tożsamości kulturowo-krajobrazowej, w tym zachowanie identyfikatorów krajobrazu, charakterystycznych dla danego obszaru wraz z ich adaptacją do nowych funkcji;
- kształtowanie terenów zieleni miejskiej pełniących funkcje rekreacyjne, zdrowotne, estetyczne i przyrodnicze;
- kształtowanie systemu zielonych pierścieni wokół miast w oparciu o lasy, parki i tereny otwarte;
- rewitalizacja zdegradowanej tkanki miejskiej;
- rekultywacja, rewitalizacja i kształtowanie terenów zdegradowanych (w tym poprzemysłowych, powojennych, pokolejowych) z wykorzystaniem ich na tereny o funkcjach komercyjnych i publicznych (ekologicznych, turystycznych, kulturowych, usługowych i społeczno-gospodarczych);

– gospodarowanie wodami opadowymi ukierunkowane na spowolnienie odpływu ze zlewni (system mikro – i małej retencji).

5. UWARUNKOWANIA WEWNĘTRZNE OCHRONY DZIEDZICTWA KULTUROWEGO

5.1 Relacje gminnego programu opieki nad zabytkami z dokumentami wykonanymi na poziomie gminy (analiza dokumentów programowych gminy)

Gminny Program Opieki nad Zabytkami Gminy Wojkowice wykazuje zgodność z opisanymi poniżej dokumentami strategicznymi i planistycznymi wykonanymi na poziomie gminy.

Gmina ma obowiązek wykonania do dnia 30 czerwca 2026 r. planu ogólnego gminy, który zgodnie z ustawą z dnia 7 lipca 2023 r. o zmianie ustawy o planowaniu i zagospodarowaniu przestrzennym oraz niektórych innych ustaw (Dz. U. poz. 1688 oraz z 2024 r. poz. 1824) oraz ustawą z dnia 4 kwietnia 2025 r. o zmianie ustawy o planowaniu i zagospodarowaniu przestrzennym oraz niektórych innych ustaw (Dz. U. 2025 poz. 527) zastąpi studium uwarunkowań i kierunków zagospodarowania przestrzennego.

5.1.1 Studium Uwarunkowań i Kierunków Zagospodarowania Przestrzennego Gminy Wojkowice

W dniu 24.09.2023 r. oraz w dniu 07.05.2025 r. weszła w życie nowelizacja ustawy z dnia 27 marca 2003 r. o planowaniu i zagospodarowaniu przestrzennym, która wyeliminuje studia uwarunkowań i kierunków zagospodarowania przestrzennego gminy. W miejscu tego dokumentu będą musiały zostać wykonane plany ogólne. Obowiązujące przed wejściem w życie nowelizacji studia uwarunkowań i kierunków zagospodarowania przestrzennego gmin zachowają moc do dnia wejścia w życie planu ogólnego danej gminy, jednak nie dłużej niż do dnia 30 czerwca 2026 r. i będzie stosowało się do nich przepisy dotychczasowe. Zgodnie z zapisami ustawy plany ogólne sporządza się dla obszaru gminy, z wyłączeniem morskich wód wewnętrznych oraz terenów zamkniętych innych niż ustalone przez ministra właściwego do spraw transportu. W planie ogólnym określa się strefy planistyczne i gminne standardy urbanistyczne; można określić również obszary uzupełnienia zabudowy i obszary zabudowy śródmiejskiej. Ustalenia planu ogólnego uwzględnia się przy sporządzeniu miejscowych planów zagospodarowania przestrzennego oraz stanowią podstawę prawną decyzji o warunkach zabudowy i zagospodarowaniu terenu. Przy ustalaniu planu ogólnego gminy uwzględnia się m.in. zabytki objęte formami ochrony, o których mowa w ustawie o ochronie zabytków i opiece nad zabytkami lub ujęte w wojewódzkiej lub gminnej ewidencji zabytków oraz dobra kultury współczesnej.

Gmina Wojkowice przystąpiła do sporządzenia „Planu ogólnego miasta Wojkowice”¹.

Studium jest podstawowym dokumentem dla władz samorządowych gminy, na podstawie, którego prowadzona ma być polityka i strategia działań, przede wszystkim w sferze zagospodarowania przestrzennego, ale także w sferze społeczno-gospodarczej i ekologicznej, które bezpośrednio lub pośrednio wpływają na kształtowanie struktury przestrzennej i układu funkcjonalno-przestrzennego. W przypadku istotnych zmian uwarunkowań lub dokonania znaczących odstępstw od ustaleń

¹Uchwała Nr VII.44.2024 Rady Miasta Wojkowice z dnia 7 października 2024 r. w sprawie przystąpienia do sporządzania planu ogólnego miasta Wojkowice.

niniejszego Studium, należy przystąpić do kolejnych jego aktualizacji. Między innymi, dlatego celowe jest dokonywanie oceny aktualności Studium, co najmniej raz w ciągu kadencji Rady Gminy, co wynika także z obowiązujących przepisów.

Studium ma bardzo duże znaczenie dla prawidłowej realizacji ochrony dziedzictwa kulturowego na terenie gminy. Ustalenia tam zawarte rzutują w następstwie na dalszą politykę gminy odnoszącą się do ochrony zabytków, a ustaloną w miejscowych planach zagospodarowania przestrzennego, decyzjach o lokalizacji inwestycji celu publicznego oraz decyzjach o warunkach zabudowy. Ponadto w Studium zawarta jest spójna koncepcja rozwoju gminy oraz poszczególnych branż ważnych z punktu widzenia lokalnych społeczności, które mogą znacząco wpływać na jakość ochrony i stan zachowania zabytków.

Dokument *Studium uwarunkowań i kierunków zagospodarowania przestrzennego gminy Wojkowice* uchwalony został Uchwałą Nr XXXI.253.2021 Rady Miasta Wojkowice z dnia 12 kwietnia 2021 r.

W *Studium* zawarto rozdział poświęcony obszarom i zasadom ochrony dziedzictwa kulturowego i zabytków oraz dóbr kultury współczesnej.

Ochrona podstawowych wartości kulturowych gminy Wojkowice powinna być prowadzona w oparciu o poniższe zasady:

- zachowanie i ochrona historycznych układów przestrzennych i zabytków wraz z ich otoczeniem,
- wyznaczenie i oczyszczenie strefy ekspozycji obiektów zabytkowych poprzez ograniczenie lokalizacji nowych budynków w ich sąsiedztwie oraz dążenie do wycofania budynków istniejących,
- obowiązek uwzględnienia kontekstu historyczno-przestrzennego w trakcie prac modernizacyjnych,
- eksponowanie walorów historycznego zagospodarowania i elementów symbolicznych,
- zachowanie i ochrona istniejącej zieleni parkowej i zadrzewień ulic,
- zachowanie i ochrona historycznych panoram widokowych,
- uwzględnianie obiektów zabytkowych i stanowisk archeologicznych w miejscowych planach zagospodarowania przestrzennego,
- dla obiektów posiadających wartość kulturową lub zabytkową, które nie są objęte ochroną na podstawie przepisów odrębnych, zakłada się takie gospodarowanie tymi obiektami w planach zagospodarowania przestrzennego, aby dążyć do ich ochrony,
- ochrona zabytków archeologicznych zgodnie z zapisami ustawy o ochronie zabytków i opiece nad zabytkami.

W strefie pośredniej ochrony konserwatorskiej obowiązują następujące zasady:

- a) utrzymanie istniejących zasadniczych elementów układu urbanistycznego, historycznej sieci dróg, podziałów działek, zieleni,
- b) rewaloryzacja istniejącej zabudowy zabytkowej oraz historycznych układów przestrzennych,
- c) kierunki prac rewaloryzacyjnych polegają na:
 - integracji – scalaniu zdezintegrowanego współczesnie lub rozrzuconego historycznego układu osiedleńczego w wyraźną całość,
 - rekonstrukcji – ucytelnieniu zabytkowego układu poprzez uporządkowanie, zatrzymanie lub eliminowanie dysharmonizujących układów współczesnych zacierających tradycyjny układ przestrzenny,
 - rekonstrukcji – odtworzeniu zniszczonych elementów układu zgodnie z jej historycznym kształtem,
- d) projekty współczesnych obiektów kubaturowych muszą być dostosowane do historycznej kompozycji urbanistycznej w zakresie: skali, bryły, proporcji, z nawiązaniem form współczesnych do lokalnej tradycji i cech stylowych budownictwa miejscowego,

e) modernizacja istniejących obiektów kubaturowych z zachowaniem historycznej formy (bryła, kształt i geometria) z zastosowaniem tradycyjnych materiałów budowlanych lub gdy jest to uzasadnione ekonomicznie, innych materiałów budowlanych, które swoim wyglądem i estetyką będą nawiązywać do lokalnej tradycji i cech stylowych budownictwa miejscowego,

f) dla wszystkich obiektów wpisanych do gminnej ewidencji zabytków nieruchomości należy przyjąć ustalenia takie jak dla stref ochrony bezpośredniej.

Dla budynków znajdujących się w gminnej ewidencji zabytków obowiązują następujące zasady:

a) zachowanie historycznej formy (bryła, kształt i geometria) z zastosowaniem tradycyjnych materiałów budowlanych,

b) nakaz konserwacji i ochrony oraz utrzymania budynków w dobrym stanie technicznym,

c) nowa zabudowa realizowana w sąsiedztwie obiektów znajdujących się w ewidencji nie powinna naruszać ich zabytkowych walorów,

d) odtwarzanie i ochronę detali architektonicznych,

e) utrzymanie bądź odtwarzanie w historycznym kształcie oryginalnej stolarki okiennej i drzwiowej,

f) w przypadku konieczności przebiccia nowych otworów należy je zharmonizować z zabytkową elewacją budynków,

g) stosowanie kolorystyki i materiałów nawiązujących do tradycyjnych lokalnych rozwiązań,

h) w przypadku konieczności usunięcia obiektu wpisanego do ewidencji zabytków właściciel bądź władający obowiązany jest do wykonania dokumentacji fotograficznej i inwentaryzacji obiektu,

i) dla wszystkich obiektów wpisanych do gminnej ewidencji zabytków nieruchomości należy przyjąć ustalenia takie, jak dla strefy pośredniej ochrony konserwatorskiej.

Na obszarze gminy Wojkowice nie występują obiekty traktowane jako dobra kultury współczesnej.

5.1.2 Miejscowe Plany Zagospodarowania Przestrzennego Gminy Wojkowice

Ustawa o ochronie zabytków i opiece nad zabytkami wraz z aktami wykonawczymi określa przedmiot, formy i zasady ochrony zabytków i opieki nad nimi. Ustawa o planowaniu i zagospodarowaniu przestrzennym wraz z aktami prawnymi określa procedurę sporządzania i zakres merytoryczny miejscowych planów zagospodarowania przestrzennego. Ustawy te stanowią także podstawę uczestnictwa wojewódzkiego konserwatora zabytków w procedurze sporządzania miejscowych planów.

Ochrona dziedzictwa kulturowego i zabytków w MPZP dotyczy nie tylko konkretnych obiektów i obszarów zabytkowych, lecz także wszelkich aspektów zagospodarowania przestrzennego ustalanego w planie dla całego obszaru opracowania.

Zgodnie z treścią art. 18 i art. 19 Ustawy o ochronie zabytków i opiece nad zabytkami ochronę zabytków i opiekę nad zabytkami uwzględnia się m.in. przy sporządzaniu MPZP. W planach w szczególności:

1) uwzględnia się ustalenia krajowego programu ochrony zabytków i opieki nad zabytkami;

2) określa się rozwiązania niezbędne do zapobiegania zagrożeniom dla zabytków, zapewnienia im ochrony przy realizacji inwestycji oraz przywracania zabytków do jak najlepszego stanu;

3) ustala się przeznaczenie i zasady zagospodarowania terenu uwzględniające opiekę nad zabytkami;

4) uwzględnia się ochronę:

- zabytków nieruchomości objętych formami ochrony o których mowa w art. 7 wraz z ich otoczeniem;

- zabytków nieruchomości ujętych w wojewódzkiej lub gminnej ewidencji zabytków.

5) uwzględnia się ustalenia gminnego programu opieki nad zabytkami;

6) w zależności od potrzeb, ustala się strefy ochrony konserwatorskiej obejmujące obszary, na których obowiązują określone ustaleniami planu ograniczenia, zakazy i nakazy, mające na celu ochronę znajdujących się na tym obszarze zabytków.

Poniżej, w tabeli nr 1, przedstawiono spis obowiązujących miejscowych planów zagospodarowania przestrzennego gminy Wojkowice.

Tabela 1. Wykaz obowiązujących miejscowych planów zagospodarowania przestrzennego Gminy Wojkowice².

Lp.	MPZP	Numer i data uchwały	Ustalenia ochrony zabytków
1.	MPZP Miasta Wojkowice	XXXVI/313/2013 r. z 26.02.2013 r.	<p>§ 11. 1. Na obszarze objętym planem wyznacza się:</p> <p>1) obiekty OE – objęte ochroną z mocy planu, w tym:</p> <p>a) OE-1 – kościół św. Antoniego w Wojkowicach, b) OE-2 – kościół p.w. Wniebowzięcia NMP w Żychoicach, c) OE-3 – budynek Wojkowickiego Zakładu Energetycznego na terenie dawnej kopalni „Jowisz”, d) OE-4 – budynek dawnej sortowni na terenie dawnej kopalni „Jowisz” wraz z bunkrem oraz podziemnymi korytarzami;</p> <p>2) dla obiektów OE obowiązują:</p> <p>a) nakazy: - zachowania, konserwacji i ochrony, - utrzymania w dobrym stanie technicznym, b) zakazy: - przebudowa budynków sprzeczna z ich pierwotnym kształtem i charakterem, c) dopuszczenia: - w odniesieniu do obiektów OE3, OE4 dopuszcza się zmianę sposobu użytkowania.</p> <p>2. Na obszarze objętym planem wyznacza się:</p> <p>1) strefę SKB – pośredniej ochrony konserwatorskiej, stanowiącą obszar ochrony krajobrazowej zespołu urbanistycznego oraz terenów o zachowanym historycznym przebiegu ciągów komunikacyjnych i dużym nasyceniu zabudową zabytkową, w tym:</p> <p>a) kolonie robotnicze – przy ul. Morcinka, b) zabudowa przy ul. Kopalnianej, c) zabudowa przy ul. Zapolskiej, d) domy dla urzędników - zespół zabudowy pomiędzy kopalnią a cementownią;</p> <p>2) w zasięgu stref obowiązują:</p> <p>a) nakazy: - zachowania, konserwacji i ochrony zabudowy, - utrzymania cech stylowych obiektu: formy, skali, gabarytów, geometrii dachu, detalu architektury elewacji, rozmiarów, kształtów i sposobu rozmieszczenia otworów okiennych i drzwiowych, - zachowania, konserwacji i ochrony zieleni urządzonej w tym szpalerów drzew przydrożnych oraz naturalnej zieleni związanej z doliną cieku wodnego, - ochrony istniejącego historycznego układu realizowanego w planie poprzez zachowanie linii rozgraniczających tereny oraz istniejące i projektowane nieprzekraczalne linie zabudowy, - ochrony, utrzymania i uzupełnienia istniejącej cennej gatunkowo zieleni w granicach terenów i terenów dróg, b) zakazy: - przebudowa, dobudowa i nadbudowa budynków, zmieniająca ich formę, za wyjątkiem dopuszczeń pkt. c)</p>

² <https://mwojkowice.e-mapa.net/>

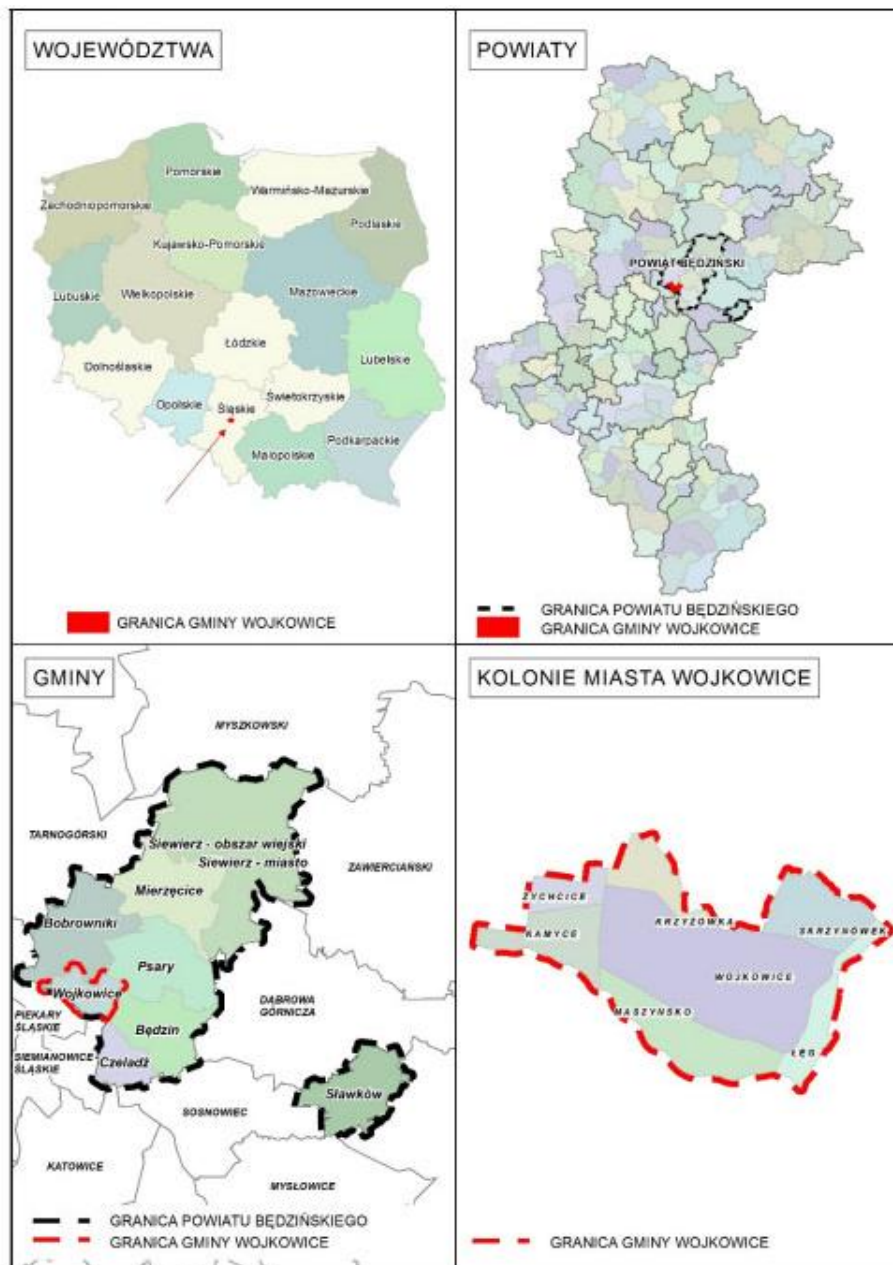
			<ul style="list-style-type: none"> - zmiana formy i proporcji otworów okiennych i drzwiowych, nie dotyczy przypadków przywrócenia poprzedniej historycznej ich formy i materiału, - zakaz lokalizacji wszelkich reklam wolnostojących oraz zakaz wprowadzania w przestrzeń tego terenu obiektów tymczasowych takich jak: blaszane pawilony handlowe i typowe kioski wolnostojące, z zastrzeżeniem dopuszczenia obiektów dostosowanych formą, użytymi materiałami i charakterem do architektury historycznej, <p>c) dopuszczenia:</p> <ul style="list-style-type: none"> - realizacji nowych obiektów budowlanych, a także wymiany zdekapitalizowanej zabudowy, z zachowaniem gabarytów i proporcji, a także: skali, podziałów architektonicznych, zewnętrznych materiałów budowlanych, ilości i wysokości kondygnacji, wysokości kalenicy, to jest cech charakterystycznych dla tradycyjnej zabudowy miejscowej, - wymiany pokryć dachowych pod warunkiem zakazu stosowania blachy falistej, blachy trapezowej i blachodachówki, - wymiany stolarki okiennej i drzwiowej z zachowaniem istniejących podziałów, - wymiany obróbek i rynien. <p>3. Na obszarze objętym planem wyznacza się: 1) strefy SOW – obserwacji archeologicznej (tabela załączona w tekście Planu).</p> <p>2) w zasięgu stref ustala się:</p> <p>a) prace ziemne realizowane w sąsiedztwie stanowisk winny mieć zabezpieczony nadzór archeologicznymi.</p> <p>b) prace ziemne realizowane w obrębie stanowisk należy poprzedzić ratowniczymi badaniami archeologicznymi.</p> <p>4. Na obszarze objętym planem wyznacza się następujące obiekty budowlane podlegające ochronie z mocy planu, oznaczone na rysunku planu indywidualnymi symbolami graficznymi, takie jak:</p> <p>1) kapliczki przydrożne (tabela załączona w tekście Planu).</p> <p>2) dla w/w obiektów:</p> <p>a) nakazuje się zachowanie stanu istniejącego z możliwością prowadzenia prac i robót budowlanych wyłącznie o charakterze konserwatorskim, restauratorskim,</p> <p>b) zakazuje się zmiany wyglądu w sposób niezgodny ze stylem obiektu, stosowanymi materiałami zewnętrznymi i kolorystyką,</p> <p>c) nakazuje się zachowanie bezpośredniego otoczenia nienaruszającego charakteru, skali i ekspozycji miejsca, dopuszczając jedynie działania poprawiające jego ekspozycję, w szczególności od strony terenów komunikacyjnych,</p> <p>d) zakazuje się likwidacji,</p> <p>e) dopuszcza się przeniesienia w inne miejsce, na warunkach indywidualnie określonych przez właściwe służby konserwatorskie.</p> <p>5. Plan nie wskazuje obiektów podlegających ochronie z uwagi na wymogi ochrony dóbr kultury współczesnej i zabytków.</p>
2.	Zmiana MPZP Miasta Wojkowice	L.482.2014 z 26.05.2014 r.	Brak
3.	Zmiana MPZP Miasta Wojkowice	XXXVI.302.2021 r. z 04.10.2021 r.	Brak
4.	MPZP Miasta Wojkowice dla obszarów w rejonie ulicy Gierymskiego, ulicy Drzymały, ulicy Jana III Sobieskiego	LXIX.563.2024 r. z 12.02.2024 r.	Brak

5.	MPZP Miasta Wojkowice dla obszaru w rejonie ulicy Jana III Sobieskiego i M. Skłodowskiej-Curie	LXXII.581.2024 r. z 30.04.2024 r.	Brak
6.	MPZP Miasta Wojkowice w rejonie ulicy Głowackiego, rejonie ulicy Długosza, rejonie ulicy Paderewskiego, rejonie ulicy Maszyńsko, rejonie ulicy Brzeziny	VIII.58.2024 r. z 04.11.2024 r.	Brak

5.2 Zasoby dziedzictwa i krajobrazu kulturowego gminy

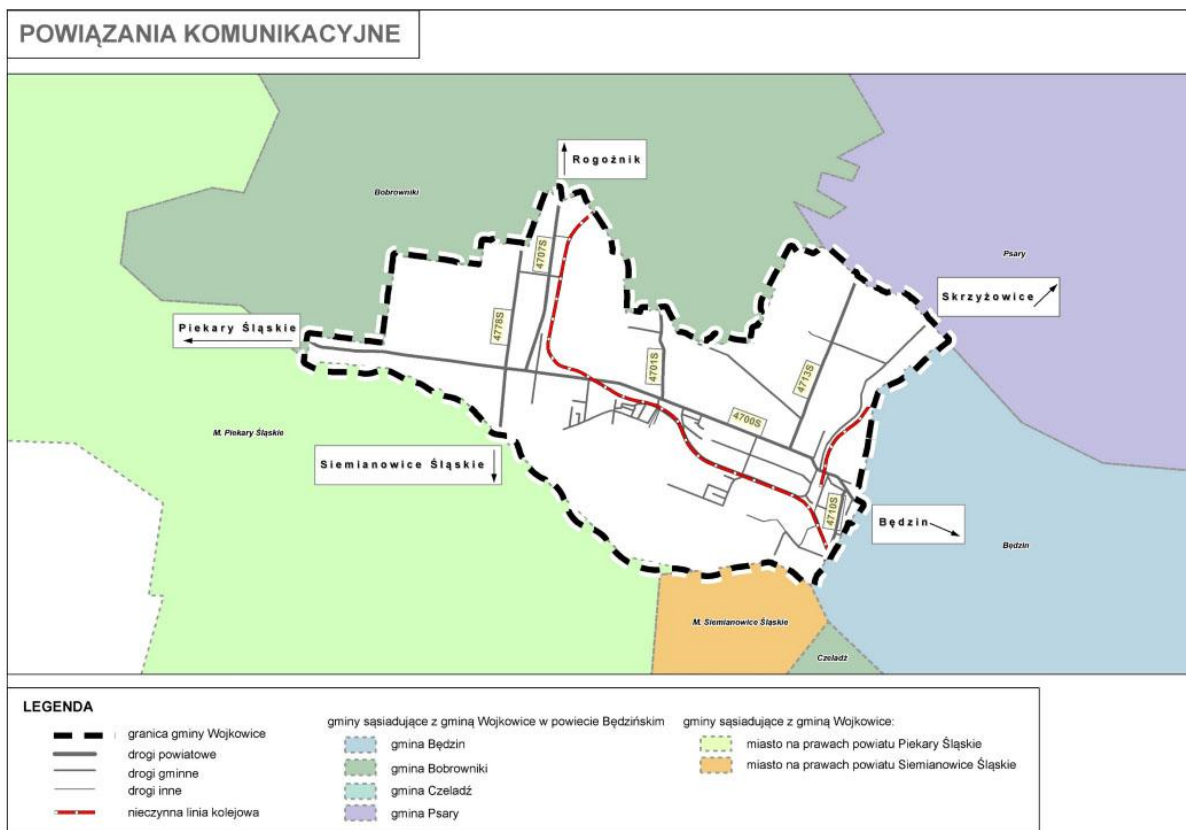
5.2.1 Charakterystyka gminy³

Gmina miejska Wojkowice usytuowana jest w centralnej części województwa śląskiego (Ryc.1). Gmina jest jedną z ośmiu gmin powiatu będzińskiego. Jest położona w zachodniej części powiatu, sąsiaduje od północnego-zachodu z gminą wiejską Bobrowniki, od północnego-wschodu z gminą wiejską Psary, od wschodu z miastem Będzin, od południa z miastem Piekary Śląskie oraz z miastem Siemianowice Śląskie (miasta na prawach powiatu) (Ryc.2).



Ryc. 1. Położenie administracyjnie miasta Wojkowice (źródło: Studium uwarunkowań i kierunków zagospodarowania przestrzennego Gminy Wojkowice, s. 12).

³ Studium uwarunkowań i kierunków zagospodarowania przestrzennego Gminy Wojkowice, s. 12-15.



Ryc. 2. Powiązania komunikacyjne miasta Wojkowice (źródło: Studium uwarunkowań i kierunków zagospodarowania przestrzennego Gminy Wojkowice, s. 13).

Wraz z 23 miastami, Wojkowice wchodzi w skład Aglomeracji Górnośląskiej, która stanowi obszar węzłowy polaryzacji rozwoju w skali regionalnej, decydującej o jej konkurencyjności w kraju i Europie. Ponadto gmina planuje działania zmierzające do włączenia Wojkowic do Metropolii Silesia, największego ośrodka miejskiego w kraju.

Pod względem komunikacyjnym gmina Wojkowice posiada korzystne położenie. Podstawowy układ komunikacyjny miasta opiera się na:

1) drogach powiatowych:

- ✓ droga powiatowa nr 4700S (ul. Jana III Sobieskiego),
- ✓ droga powiatowa nr 4701S (ul. Ignacego Paderewskiego),
- ✓ droga powiatowa nr 4707S (ul. Piaski),
- ✓ droga powiatowa nr 4710S (ul. Plaka),
- ✓ droga powiatowa nr 4713S (ul. Jana Długosza),
- ✓ droga powiatowa nr 4778S (ul. Emilii Plater – Stara),

2) drogach gminnych.

Ponadto przez teren powiatu będzińskiego przebiegają:

1) drogi krajowe:

- ✓ droga krajowa nr 1 Gdańsk – Cieszyn,
- ✓ droga krajowa nr 78 Chałupki – Chmielnik,
- ✓ droga krajowa nr 86 Podwarpie – Tychy,
- ✓ odcinek drogi ekspresowej S1 Pyrzowice – Podwarpie,

2) drogi wojewódzkie: – droga wojewódzka nr 793 Siewierz – Święta Anna, – droga wojewódzka nr 910 Będzin – Dąbrowa Górnicza, – droga wojewódzka nr 913 Będzin – Pyrzowice. W niewielkiej

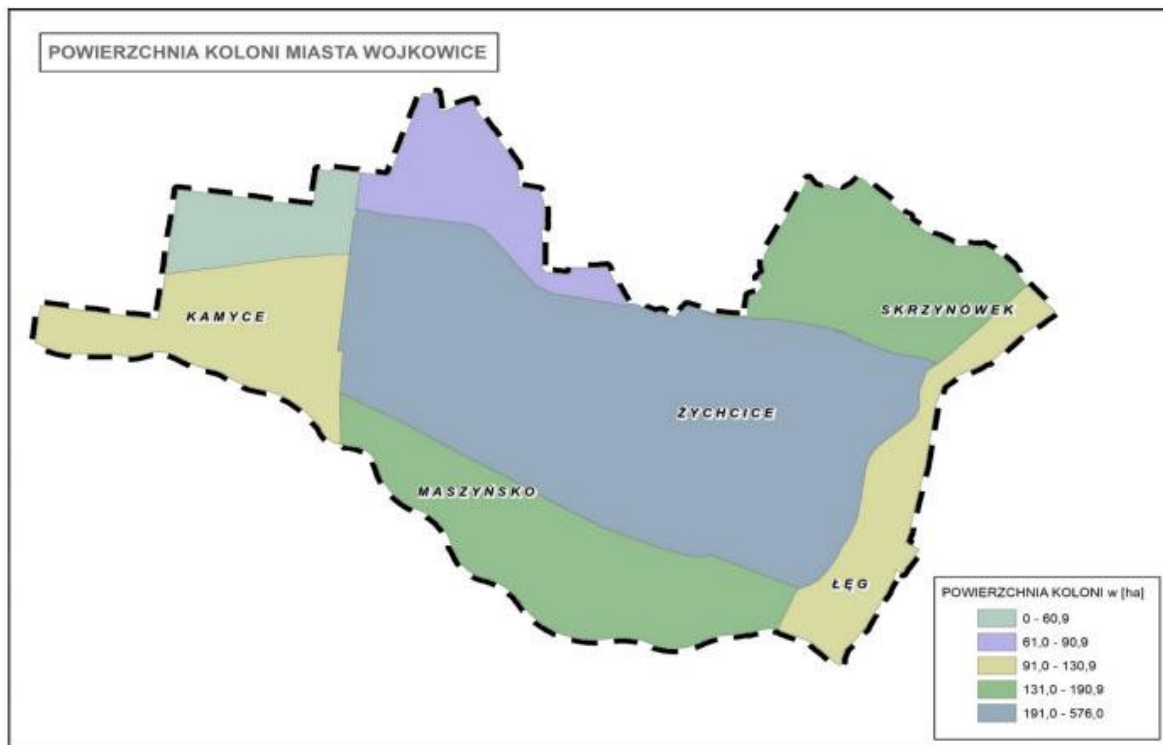
odległości od północno-wschodniej granicy gminy przebiega również autostrada A1 Gdańsk - Toruń - Łódź - Częstochowa - Gliwice - Gorzyczki (granica z Czechami) znajdująca się w ciągu międzynarodowej trasy E75.

W przeszłości na terenie miasta funkcjonowały przemysłowe linie kolejowe oraz bocznicę kolejową służące do obsługi przemysłu, jednak w związku z likwidacją zakładów linie te zostały zlikwidowane.

Gmina miejska Wojkowice zajmuje powierzchnię 1277 ha, tj. 12,77 km². Pod względem powierzchni gmina miejska Wojkowice jest najmniejszą gminą powiatu będzińskiego.

Według stanu na dzień 31.12.2024 r. gminę zamieszkiwało 8212 osób⁴.

Ze względu na niewielkie powierzchnie poszczególnych jednostek osadniczych, na terenie miasta nie funkcjonuje podział administracyjny na dzielnice. Niemniej jednak do dziś zachowało się przyjęte zwyczajowo wyodrębnienie poszczególnych części miasta, których nazwy związane są z rozwojem osadnictwa na terenie Wojkowic (Ryc. 3).



Ryc. 3. Powierzchnia poszczególnych kolonii miasta Wojkowice (źródło: Studium uwarunkowań i kierunków zagospodarowania przestrzennego Gminy Wojkowice, s. 16).

5.2.2 Rys historyczny⁵

Pierwsze wiadomości o Żychcicach pochodzą ze źródeł kościelnych z 1277 r., kiedy w pobliskim Kamieniu została utworzona parafia i wzniesiony kościół pod wezwaniem św. Piotra i Pawła. W 1323 r. książę bytomsko-kozielski Władysław, w jednym ze swych aktów nadawczych dotyczących wsi Dąbrówka, wymienił jako świadka transakcji dziedzica Żychcic Alberta. Było to pierwsze historycznie znane nazwisko żychcickiego dziedzica; następne nazwisko zanotowane w 1367 r., to imię niejakiego Gedki (Gedko) z Żychcic. Później Żychcice giną na parę wieków w otchłaniach historii. Nie wiadomo, czemu nie wymienia ich Jan Długosz, choć inne pobliskie miejscowości (np. Wojkowice Komorne) dostrzegął i zapisał w swym dziele. Być może - jak przypuszcza jedna z pierwszych historyków tego regionu H. Polackówna - wioska ta w okresie sprzedaży Księstwa Siewierskiego biskupom krakowskim, czasowo zatraciła swą samodzielność, stając się np. naturalnym przysiółkiem Bobrownik.

⁴ <https://wojkowice.bip.net.pl>

⁵ Studium uwarunkowań i kierunków zagospodarowania przestrzennego Gminy Wojkowice, s. 57-61

Natomiast powstanie Wojkowic Komornych historycy datują na XIV lub XV w., niemniej jednak znany badacz osadnictwa w Księstwie Siewierskim Zdzisław Noga zwraca uwagę - przy omawianiu stosunków własnościowych wsi Grodziec, iż wieś ta przed 1254 r. przeszła na własność klasztoru Norbertanek na Zwierzyńcu, w zamian za dziesięciny w kilku wsiach, a wśród nich Wojkowice Komorne. Wojkowice Komorne istniały zatem już w 1254 r. Wojkowice Komorne były wsią książęcą, nie więc dziwnego, że to książę cieszyński Przemysław wydał w 1371 r. zezwolenie, aby wójt wsi Wielka Dąbrówka pobierał z gruntów Wojkowic Komornych odpowiednie ilości ziemi na obwałowanie brzegów stawu wójtowskiego w Wielkiej Dąbrówce. Ten niby mało znaczący dokument stał się w istocie potwierdzeniem XIV-wiecznej obecności wsi w granicach Księstwa Siewierskiego i do niedawna stanowił tzw. pierwszy historyczny dokument potwierdzający istnienie Wojkowic. Dokument z 1371 r. przyniósł wzmiankę, iż wieś Wojkowice Komorne postanowiona była na prawie średzkim (tzw. prawo niemieckie). Wzmianka jest o tyle istotna, iż na prawie niemieckim - wiadomo, iż od 1273 r. - osadzone były i pobliskie Bobrowniki. Żychcice weszły w skład Księstwa Siewierskiego jako wioska szlachecka, natomiast Wojkowice Komorne - dawna wioska książęca, zyskały w nowym posiadaniu status wsi biskupiej.

Trzeci człon dzisiejszego miasta Wojkowice Komorne stanowią Kamyce. Nie mają one tak staro-historycznego rodowodu jak Wojkowice i Żychcice. Ich historia wywodzi się od dawnego przysiółka młynarskiego zwanego Gaździk, należącego do Bobrownik. Kamyc nie odnotowuje jeszcze polska mapa J. Hempla z 1856 r.

Żychcice

Wioska powraca na łamy historii w 1521 r., kiedy w materiałach dotyczących Bobrownik wspomniano Stanisława Żychetkę, który podarował swemu siostrzeńcowi Marcinowi Grzeszce niwę roli leżącą między Bobrownikami a Żychcicami. W dokumentach z 1530 r. znajduje się informacja, iż Żychetka jest dziedzicem zarówno Bobrownik jak i Żychcic. W 1580 r. w Żychcicach dziedzicował Stanisław Siemuński, jeden z synów Baltazara. Z 1632 r. pochodzi następna wiadomość o dziedzicu Żychcic Michale Zagórowskim donosząca o śmierci dziedzica w jakiejś karczemnej awanturze. Według dostępnych dziś informacji historycznych przełom w stosunkach własnościowych w Żychcicach nastąpił w 1730 r., kiedy to kapituła katedralna krakowska zakupiła Żychcice od Józefa Barłomieja Doleżka za 20 tys. złp. Jest to ostatnie znane nazwisko dziedzica tej wsi w historii. Na pewno istniał w Żychcicach także młyn wymieniany w dokumentach z roku 1668 i 1746, ale istnieją sprzeczne wiadomości co do jego lokalizacji. Inne źródła informują, że w roku 1787-89 Żychcice zamieszkiwane były przez 102 ludzi, którzy mieszkali w 39 domach. W czasach najdawniejszych i w czasach Księstwa Siewierskiego Żychcice raczej zbliżały się do Bobrownik, niż do Wojkowic Komornych. Zdecydowała o tym nie tylko bliskość obu miejscowości, ale przede wszystkim ich wspólna przynależność do parafii w Kamieniu, a także fakt posiadania okresowo wspólnych dziedziców. Zbliżenie się Żychcic do Wojkowic Komornych jest już kwestią czasów nowożytnych.

Wojkowice Komorne

W odróżnieniu od Żychcic, które weszły w skład Księstwa Siewierskiego jako wioska szlachecka, Wojkowice Komorne - dawna wioska książęca, zyskały w nowym posiadaniu status wsi biskupiej. Kiedy rządy we wsi obejmował biskup krakowski wieś należała do parafii siewierskiej, natomiast od 1595 r. należała już do parafii czeladzkiej. W okresie przynależności do księstwa biskupiego (które istniało od 1443 do 1790 r.), informacje historyczne dotyczące Wojkowic dotyczyły jedynie stosunków społeczno-ekonomicznych. Wiadomości z połowy XVIII w. umieszczone w Inwentarzach ukazują jednak sporą wiedzę na temat nazewnictwa poszczególnych pól, łąnów i łąk oraz nazwy zagród wojkowickich. U schyłku lat osiemdziesiątych XVIII w. w Wojkowicach Komornych zamieszkiwało 214 ludzi w 32 domach (1788 r.). Sprawozdanie z 1789 r. podawało już liczbę domów znacznie większą, bo 46. Potwierdzono w tymże roku czynny szyb wydobywania rudy żelaza we wsi.

Początków starego kopalnictwa rud na terenie Wojkowic i Żychcic nie można dokładnie ustalić, jednak z literatury wiadomo, iż złoża rudy żelaza "w samym Zagłębiu, między Będzinem a Brynicą, koło wsi Rogoźnik, Siemonia i majątku Góra Siewierska, należały do najpłytszych w świecie. Zalegały na głębokości 1 - 10 m, niektóre warstwy nawet 1 - 4 m, co stwarzało idealne warunki do eksploatacji odkrywkowej, nie wymagającej od zatrudnionych specjalnych kwalifikacji. Stąd mogli prowadzić ją zwykli chłopcy pańszczyźniani".

W zaborze pruskim i ruskim

Niezawisłość Księstwa Siewierskiego od Korony Polskiej zakończyła się w 1790 r., kiedy to na mocy ustawy Sejmu Czteroletniego włączono Księstwo Siewierskie do Rzeczypospolitej, biskupów krakowskich pozbawiono tytułów książąt siewierskich i wprowadzono jednolite prawa i obowiązujące w Koronie zasady skarbowe. Zunifikowana z Polską Siewierszczyzna zaczęła stanowić odrębne w ramach województwa krakowskiego starostwo, do którego należały również Wojkowice Komorne i Żychcice. Niestety Rzeczpospolita niedługo cieszyła się owym nabytkiem. Po trzecim rozbiore Polski (1795 r.) teren byłego Księstwa Siewierskiego został zagrabiony przez Prusy, które Siewierz wraz z okręgiem pilickim nazwały Nowym Śląskiem (Neu-Schlesien). Wówczas to dawna Siewierszczyzna uznana została za powiat siewierski - do powiatu tego należały obecne tereny Zagłębia Dąbrowskiego, także i te, które przed rozbiorami nie należały do Księstwa Siewierskiego, a do Korony Polskiej.

Okres ten w historii gospodarczej nazwany został okresem etatystycznej industrializacji pruskiej. Przede wszystkim Prusacy zaczęli zaspokajać swe trudności kadrowe - w ich części Śląska brakowało siły roboczej. Werbowano więc do pracy po polskiej stronie Brynicy w nadgranicznych miejscowościach. W drugim etapie eksploatacji ziem "Nowego Śląska" przystąpili oni do ekspansji przemysłowej, angażując się do prac inwestycyjnych w górnictwie. Śląski przedsiębiorca Herdlitzka ok. 1797 r. otworzył przy granicy Wojkowic i Żychcic z Rogoźnikiem kopalnię galmanu "Fanny", która była czynna przez cały czas okupacji pruskiej (zamarła ok. 1807 r.). Nieoczekiwany koniec wydobywania na tej kopalni wiązał się z faktem, iż była ona zaplanowana na współpracę z wielkim piecem jaki Prusacy mieli zacząć budować w Strzyżowicach. Istotnie budowę taką rozpoczęto w 1806 r., ale przerwał je wybuch wojny z Francją. Również i przewożenie rudy spod Wojkowic na tereny pruskie, w trakcie trwania wojny, okazało się nierealne. Przynależność tej ziemi do prowincji śląskiej monarchii pruskiej nie trwała jednak zbyt długo - zaledwie 12 lat. Podczas wojen napoleońskich, w 1806 r. teren ten, wobec klęski Prus, znalazł się w składzie utworzonego przez Napoleona Księstwa Warszawskiego. Księstwo Warszawskie wytworzyło swój własny podział administracyjny. Dawny Nowy Śląsk włączony został do województwa kaliskiego, a na terenie obejmującym również Wojkowice i Żychcice uformowano powiat lelowski-siewierski z siedzibą w Siewierzu. I ten stan okazał się przejściowy, bowiem w wyniku klęski Napoleona w 1812 r. Kongres Wiedeński utworzył w 1814 r. tzw. Królestwo Polskie. Dopiero w wyniku tzw. dodatkowego protokołu tylżyckiego, teren ten został objęty administracją Królestwa Polskiego (królem Polski był car rosyjski, a namiestnikiem gen. Józef Zajączek). Obszar dzisiejszych Wojkowic włączono do województwa krakowskiego i powiatu lelowski-siewierskiego z siedzibą w Siewierzu okręgu Olkuskiego. W 1937 r. województwa przemianowano na gubernie. W 1845 r. dawne województwo krakowskie włączono do guberni radomskiej; tereny nad Brynicą i obu Przemszami włączono do powiatu olkuskiego, którego częścią była gmina olkusko-siewierska. Wkrótce dokonano dalszych zmian. W 1866 r. teren ten objęła nowo powołana gubernia piotrkowska, a w 1867 r. powstał powiat będziński. Najniższą jednostką podziału były tzw. zwierzchności miejskie i wiejskie. Podział ten odpowiadał granicom własności ziemskiej. Z dawnych dóbr biskupich utworzono tzw. ekonomie rządowe, które po powstaniu listopadowym oddawano w dzierżawę zasłużonym rosyjskim urzędnikom lub wojskowym. Utworzono wówczas tzw. Ekonomię Bobrownicką, w skład której weszły także tereny Wojkowic Komornych, Żychcic i Kamyc. Był to niejako załączek późniejszej gminy bobrownickiej. Kiedy bowiem 2 marca 1864 r. ukazał się ukaz carski o nowym urządzeniu gmin wiejskich wydany równocześnie z ukazem o uwłaszczeniu chłopów, w miejsce Ekonomii Bobrownickiej powstała gmina zbiorowa Bobrowniki, w skład której weszły tereny dzisiejszego miasta Wojkowice (a więc Wojkowice Komorne, Żychcice i Gaździk, czyli późniejsze Kamyce). Ale w początkach XIX w., wokół Wojkowic i Żychcic rozpoczęto już w systemie niemal przemysłowym (jak na owe czasy) eksploatację pól galmanowych. W historię eksploatacji rud w tym terenie wpisały się kopalnie rządowe: "Barbara" w Żychcicach i kopalnia "Kacper" w Wojkowicach Komornych. O wielkości i znaczeniu żychcickiej kopalni "Barbara" świadczy porównanie zatrudnienia w 1841 r.: w chwili, gdy w "Barbarze" zatrudniano 157 ludzi, we wszystkich kopalniach rządowych galmanu (oraz w płuczkach) w całym Królestwie Polskim pracowało wówczas 700 ludzi. Załoga żychcicka stanowiła więc znaczący (22,5) procent w tym środowisku.

Kiedy powstał powiat będziński (1867 r.) dokonano nowego podziału na gminy. Dotychczasowa duża gmina olkusko-siewierska została rozdrobiona. Na terenie obejmującym dzisiejsze Wojkowice

powstała Gmina Bobrowniki obejmująca wsie: Bobrowniki, Gródków, Łagisza, Psary, Sączów, Siemonia, Strzyżowice, Wojkowice Komorne i Żychcice. W międzyczasie, po wybuchu I wojny światowej, teren ten został zajęty w 1914 r. przez wojska mocarstw centralnych i Zagłębie podzielone zostało na dwie strefy okupacyjne: niemiecką i austriacką. Okupant niemiecki w swej strefie utworzył najpierw powiat będziński z Sosnowcem jako miastem powiatowym. Będzin mianowano wówczas siedzibą gminy miejskiej, do której dołączono tereny innych gmin, administrowanych, w tym czasie przez Niemców. Dopiero we wrześniu 1915 r. wydzielono ponownie gminę wiejską Bobrowniki. W składzie tej gminy i w granicach powiatu będzińskiego oraz województwa kieleckiego, Wojkowice Komorne, Żychcice oraz Kamyce pozostały do 1939 r. W czasie okupacji hitlerowskiej tereny powiatu będzińskiego zostały włączone do III Rzeszy. Na Brynicy została jednak utworzona tzw. granica celna. Po wyzwoleniu spod niemieckiej okupacji, w styczniu 1945 r., zaczął obowiązywać administracyjny stan przedwojenny, jednak już w dniu 24 lutego uchwałą Rady Ministrów Rządu Tymczasowego powiat będziński został włączony do województwa śląsko-dąbrowskiego. Prawna legalizacja tego faktu nastąpiła 18 sierpnia 1945 r.

Od czasów odzyskania Niepodległości w 1918 r. Wojkowice Komorne jako wioska należały aż do 1954 r. do gminy Bobrowniki. W związku z reformą administracji 29 września 1954 r. weszła w życie ustawa, na mocy której Wojkowice Komorne otrzymały status osiedla podporządkowanego bezpośrednio powiatowi będzińskiemu. W 1959 r. osiedle Wojkowice zbliżyło się znacznie do Zagłębia, dzięki połączeniu go linią tramwajową z powiatowym miastem Będzinem. Linia komunikacyjna biegła z Będzina, przez Grodziec, Wojkowice do Żychcic. W 1961 r. nastąpiło połączenie Wojkowic Komornych, Żychcic i Kamyc w jeden organizm terytorialny. W 1962 r. osiedle Wojkowice Komorne zostało podniesione do rangi miasta i otrzymało nazwę Wojkowice. W lutym 1977 r. Wojkowice arbitralnie włączono do miasta Będzin. Jednak już 15 czerwca 1990 r. Osiedlowy Komitet Obywatelski w Wojkowicach przy Komitecie Obywatelskim Ziemi Będzińskiej w Będzinie, wystąpił do ówczesnego Prezesa Rady Ministrów z wnioskiem o utworzenie samodzielnej gminy miejskiej. 24 września 1990 r. Sejmik Samorządowy Województwa Katowickiego podjął uchwałę przywrócenia samodzielności gminie miejskiej Wojkowice. Po wielu zabiegach i interwencjach Wojkowice ponownie zostały samodzielnym miastem 1 stycznia 1992 r.

5.2.3 Krajobraz kulturowy i zabytki o najwyższym znaczeniu dla gminy

Krajobraz kulturowy to niepowtarzalne, indywidualne oblicze miejsca, którego wizerunek jest syntezą elementów przyrody, klimatu i ukształtowania terenu oraz zachodzących na tym terenie procesów politycznych, gospodarczych, społecznych i kulturowych, związanych z aktywnością człowieka. Ujawnia się poprzez dziedzictwo materialne, kształtujące krajobraz przyrodniczy na przestrzeni dziejów oraz dziedzictwo niematerialne - zwyczaje, przekaz ustny, wiedza i umiejętności oraz związane z nimi przedmioty i przestrzeń kulturowa, które są przekazywane z pokolenia na pokolenie i ustawicznie odtwarzane przez ludzi w relacji z ich środowiskiem, historią i stosunkiem do przyrody. Krajobraz kulturowy jest źródłem poczucia tożsamości i ciągłości. Ochrona dziedzictwa kulturowego, które należy przekazać przyszłym pokoleniom, jest najistotniejszym czynnikiem kształtowania tożsamości i osobowości mieszkańców, by mogli identyfikować się ze swoim miastem i siedliskiem oraz zrozumieć jego historię.

UKŁAD URBANISTYCZNY

Obszar gminy Wojkowice należy do obszarów dogodnych dla osadnictwa. Znajdujące się na obszarze gminy stanowiska archeologiczne stanowią dowód zasiedlania tych terenów od najdawniejszych czasów. Historyczne układy urbanistyczne i ich ślady na obszarze gminy zostały w dużej części zniekształcone lub zatarte w wyniku przebudowy obszarów mieszkalnych i ich rozwoju.

Zespół zabudowy historycznej części Wojkowic współtworzą historyczny układ osad lokacyjnych oraz wypełniająca ów układ zabudowa historyczna. Mimo zróżnicowanej wartości poszczególnych składników zespołu ich suma tworzy wartość spotęgowaną. Nawet budowle o mniejszej wartości

zabytkowej, które stanowią harmonijne dopełnienie zespołu, zyskują na znaczeniu i przyczyniają się do wysokiej ogólnej oceny jakości zespołu zabytkowego historycznych Wojkowic.

Do najcenniejszych i najmniej zniekształconych należy układ urbanistyczny będący typem ulicówki, który obejmuje układ dróg wzdłuż ulic: Jana III Sobieskiego, Głowackiego w Żychcicach i Kamycach – ulica Jana III Sobieskiego i Stara. Równie istotnym z punktu widzenia dziedzictwa kulturowego jest historyczny układ powstały w wyniku scalenia i przebudowy wsi na terenie Królestwa Polskiego około 1830 r. - rejon ulic Ogrodowej, Karłowicza, Strażackiej w Wojkowicach i ul. Piaski w Żychcicach.

Szczególnym czasem w rozwoju Wojkowic był okres rozwoju przemysłu i wzrostu zatrudnienia w zakładach, kiedy to w Wojkowicach powstawały liczne zespoły mieszkaniowe wraz z funkcjami towarzyszącymi. Wykształcone w ten sposób zespoły urbanistyczne obejmują kolonie robotnicze przy ul. Morcinka, zabudowę przy ul. Kopalnianej i Zapolskiej oraz domy dla urzędników stanowiące zespół zabudowy zlokalizowany pomiędzy kopalnią a cementownią. Układ ten stanowi obszar ochrony krajobrazowej zespołu urbanistycznego oraz terenów o zachowanym historycznym przebiegu ciągów komunikacyjnych i dużym nasyceniu zabudową zabytkową, dlatego też jest objęty pośrednią ochroną konserwatorską⁶.

ARCHITEKTURA SAKRALNA

Architekturę sakralną na terenie gminy Wojkowice reprezentują dwa kościoły:

Kościół parafialny pw. św. Antoniego Padewskiego.

Kościół usytuowany w centrum miasta Wojkowice, przy głównej drodze przelotowej, ul. Jana III Sobieskiego i dochodzącej do niej ul. J. Długosza. Wolnostojący w sąsiedztwie plebani, na działce wyznaczonej ogrodzeniem z kamienia, prezbiterium zwrócone na północ. Kościół otoczony zielenią.



Fot. 1. Wojkowice. Kościół pw. św. Antoniego Padewskiego (fot. autor opracowania).

Wieś Wojkowice Komorne należała dawniej do parafii w Czeladzi należącej do diecezji kieleckiej. W 1910 r. biskup zezwolił na utworzenie w Wojkowicach filii przy istniejącej już dawnej kaplicy św. Jana Nepomucena (rozebranej w 1959 r.). W 1927 r. powołano komitet budowy kościoła, a rok później zdecydowano o budowie nowego kościoła według projektu Wiesława Kononowicza z Warszawy. Architekt nawiązał w swym projekcie do baroku polskiego. Współautorem kościoła był inż. Stefan Szyller z Warszawy. Budowę podjął nowy proboszcz ks. Antoni Sewerynek, który

⁶ Studium uwarunkowań i kierunków zagospodarowania przestrzennego Gminy Wojkowice, s. 62.

8 października 1929 r. rozpoczął wykopy pod fundamenty. Ściany zewnętrzne kościoła rozpoczęto murować dopiero 8 czerwca 1931 r. Rok 1933 r. przyniósł całkowite wstrzymanie prac budowlanych. Kontynuowano je w 1934 r. Kamień węgielny w kościele wmurowano uroczysto 5 września 1937 r.

Kościół murowany z zastosowaniem cegły, żelbetu, stali, drewna, blachy, elewacje wykończone w cegle, tynku, cokół kamienny z ciosów piaskowca. Rzut nieregularny, na planie krzyża łacińskiego, trójnawowy z transeptem. Nawa główna na rzucie wydłużonego prostokąta. Prezbiterium jak i ramiona transeptu zamknięte łukiem prostym. Od południa dostawiona po stronie zachodniej wieża na planie zbliżonym do kwadratu, po przeciwległej stronie okrągła wieżyczka. Przy prezbiterium od wschodu przylega zakrystia na planie zbliżonym do kwadratu i analogiczna w rozmiarach po stronie zachodniej kaplica zakończona od strony północnej łukowo. Dach dwuspadowy, nad nawą główną i transeptem, jednospadowe nad nawami bocznymi, na wieżyczkach transeptu wielospadowe, cebulaste, na wieży i sygnaturce kopulaste z latarnią. Bryła opięta skarpami z bloczków z piaskowca. Fasada frontowa zaakcentowana trójkątnym szczytem. Okna zakończone łukiem pełnym⁷.

Kościół parafialny pw. Wniebowzięcia NMP

Kościół usytuowany w mieście Wojkowice, na terenie dawnej wsi Żychcice, przy głównej drodze przelotowej, ul. Jana III Sobieskiego, przy skrzyżowaniu z ul. Żrałków. Wolnostojący, prezbiterium zwrócone na północ, otoczony zielenią.



Fot. 2. Wojkowice. Kościół pw. Wniebowzięcia NMP (fot. autor opracowania).

Początkowo wieś Żychcice (obecnie część miasta Wojkowice) należała do parafii w Bytomiu, a w 1277 r. włączono ją do parafii pw. św. św. Piotra i Pawła w Kamieniu (Piekary Śląskie). Od 1820 r. wieś przynależała do parafii Siemonia. 1 lipca 1901 r. rozpoczęto budowę kaplicy dla członków Żywego Różańca, co planowano już od 1894 r. W sierpniu 1901 r. oddano do użytku obiekt na pięćset osób (17 metrów długości i 9 metrów szerokości). 15 sierpnia 1901 r. odprawiono tam pierwsze nabożeństwo maryjne. W 1904 r. kaplica została filią parafii w Bobrownikach. 4 maja 1909 r. erygowano parafię w Żychcicach (najmniejszą w okolicy, liczącą około 800 osób). Dekret w tej

⁷ Karta Ewidencyjna Zabytków Architektury i Budownictwa, Wojkowice. Kościół parafialny pod wezwaniem Świętego Padewskiego, 2005.

sprawie wydał ks. Franciszek Brudzyński. W 1936 r. rozpoczęto budowę obecnego kościoła, który oddano do użytku 15 sierpnia 1938 r. (starą kaplicę rozebrano w tym samym roku). Rozpoczęcie II wojny światowej przerwało prace wykończeniowe w świątyni. Po zakończeniu II wojny światowej prace przy wyposażaniu kościoła dokończył ks. Stanisław Gałązka.

We wnętrzu na uwagę zasługuje wyposażenie, na które składają się m.in. architektoniczne murowane ołtarze poświęcone Najświętszej Maryi Pannie, Najświętszemu Sercu Pana Jezusa.

Na obszarze miasta znajdują się również kapliczki przydrożne murowane, z początku XX w., zlokalizowane przy ul. Głowackiego (przy posesji nr 119), Maszyńsko (przy posesji nr 11) oraz dwie kapliczki przy ul. Jana III Sobieskiego (przy posesji nr 204 i 454)⁸.

CMENTARZE

Cmentarze - jako przestrzenie ukształtowane według reguł kulturowych, związanych z religią i tradycją grzebania zmarłych, opatrzone cennymi zabytkami sztuki sepulkralnej, z zachowanym układem alejek i ścieżek cmentarnych, w otoczeniu starodrzewu, stanowią ważny element dziedzictwa kulturowego. Obiekty te należy pielęgnować i eksponować w krajobrazie miejscowości. Niezależnie od stanu zachowania cmentarze powinny być oznakowane tablicami informacyjnymi.

Na terenie gminy Wojkowice istnieją dwa zabytkowe cmentarze⁹:

Cmentarz parafialny, rzym.-kat. usytuowany w południowo-wschodniej części miasta, między ulicami Karłowicza, Gierymskiego i Paderewskiego. Założony ok. 1910 r. Rozplanowanie cmentarza regularne. Najstarsza część cmentarza na rzucie prostokąta (dz. nr 224) zlokalizowana w południowej części nekropoli, z główną aleją przebiegającą w kierunku wschód-zachód. W tej części znajduje się murowana kaplica grobowa, na planie prostokąta, kryta dachem dwuspadowym, otwory okienne i drzwiowy zakończony łukiem pełnym. Na cmentarz wiedzie brama zlokalizowana w północnej i zachodniej stronie ogrodzenia. Ogrodzenie współczesne, betonowe. Układ grobów rzędowy.

Cmentarz parafialny, rzym.-kat. usytuowany w północno-zachodniej części miasta, przy ul. Żrałków (dawna ul. Licealna). Założony ok. 1906 r. Rozplanowanie cmentarza regularne. Najstarsza część na rzucie prostokąta (dz. nr 189/1) zlokalizowana w północnej części nekropoli, z główną aleją przebiegającą w kierunku północ-południe. Na cmentarz wiedzie brama zlokalizowana w południowo-wschodniej i północnej części muru ogrodzeniowego. Ogrodzenie murowane, kryte daszkiem jednospadowym. Układ grobów rzędowy.

ARCHITEKTURA PRZEMYSŁOWA

Do najcenniejszych zabytków tego typu należy zespół budynków dawnej elektrowni (hala przetwornic, rozdzielnia, maszynownia szybów Edward i Karol, budynek kotłowni z kominami, budynek kotłowni nowej, budynek dawnej sortowni, bunkier wraz z podziemnymi korytarzami) zlokalizowany na terenie dawnej kopalni węgla kamiennego „Jowisz”.

Kopalnia Węgla Kamiennego Jowisz (w czasie II wojny światowej Jupitergrube, od 1997 r. Zakład Górniczy Wojkowice). Pomysłodawcą budowy kopalni było Towarzystwo Górniczo-Przemysłowe Saturn stworzone przez właścicieli największych łódzkich zakładów włókienniczych. Dzięki temu zakłady zaopatrywane byłyby w węgiel bez ponoszenia kosztów kupna. W 1907 r. rozpoczęto drążenie pierwszych szybów Karol i Edward. W 1914 r. Niemcy zniszczyli urządzenia w szybach, ale później wznowiono wydobywanie. Wkrótce zaczęto montować coraz to nowsze urządzenia. Pierwszy raz do odbudowy chodników użyto tzw. betonitów, czyli betonowych belek. Konie wydobywające węgiel na powierzchnię zastąpiono taśmociągami i kolejką. W kopalni uruchomiono elektrownię. W czasie II wojny światowej kopalnię przejął pruski koncern Preussag, a nazwę zakładu zmieniono na Jupiter. Nazwa Jowisz powróciła po 1945 r. Po wojnie kopalnia została

⁸ <https://diecezja.sosnowiec.pl/248,wojkowice-zychcice,-parafia-pw.-wniebowziciecia-nmp>

⁹ Karta Cmentarza. Wojkowice, cmentarz parafialny, 1987.

włączona w skład Dąbrowskiego Zjednoczenia Przemysłu Węglowego w Sosnowcu. KWK Jowisz Sp. z o.o. została postawiona w stan likwidacji z zadaniem prowadzenia dalszego procesu likwidacyjnego finansowanego z budżetu państwa. Dzięki kopalni w Wojkowicach powstało wiele osiedli mieszkaniowych dla jej pracowników. Kopalnia pomogła także zrealizować w Wojkowicach takie projekty jak budowa szkoły tysiąclecia czy utworzenie kompleksu sportowego w parku miejskim. Ostatnią tonę węgla wydobyto w 2000 r., a sześć lat później kopalnia została zlikwidowana¹⁰.



Fot. 3. Wojkowice. Budynek Wojkowickiego Zakładu Energetycznego, budynek sortowni, bunkier-schron (fot. autor opracowania).

Budynek Wojkowickiego Zakładu Energetycznego - wzniesiony został w 1912 r. Murowany, na rzucie nieregularnym, z dachami wielospadowymi, krytymi blachą. Podział poszczególnych elewacji urozmaicono płycinami, zakończonymi łukowo. Otwory okienne zamknięte łukiem pełnym ze ślusarką o drobnych podziałach.

Budynek sortowni - wzniesiony został w 1915 r. Murowany, na rzucie prostokąta, składa się z dwóch brył, wschodniej niższej i zachodniej wyższej. Otwory okienne zamknięte łukiem pełnym ze ślusarką o drobnych podziałach. Budynki kryte dachami dwuspadowymi.

Bunkier - schron przeciwlotniczy, wzniesiony przez Niemców w 1943 r., nigdy nie dokończony. Znajduje się u zbiegu ulic Morcinka i Sucharskiego. Położony 15 metrów pod ziemią, liczy około 900 metrów długości, posiada sieć korytarzy oraz mniejszych lub większych pomieszczeń i cztery odrębne wejścia. Schron był powtórnie wykorzystywany po II Wojnie Światowej w charakterze obiektu obrony przeciwatomowej dla ludzi pracujących w pobliskiej kopalni. Mógł pomieścić nawet 3000 osób. Z tego okresu zachowało się oryginalne, wojskowe oświetlenie z 1964 r. Obecnie bunkier wykorzystywany jest w celach rozrywkowych - funkcjonuje tam Centrum Ekstremalnej Rozrywki.

¹⁰ Frużyński A., Kopalnie węgla kamiennego w Polsce, Łódź 2012.

OBIEKTY MIESZKALNE I GOSPODARCZE¹¹

Główny czynnik determinujący rozwój dzisiejszych Wojkowic stanowił przemysł, w mieście rozwijała się zabudowa wiejska. Stare budownictwo drewniane utrzymywało się głównie przy ul. Głowackiego, która jest jedną z najstarszych ulic miasta. Dość długo utrzymywała się również zabudowa drewniana przy ul. Maszyńsko, Jana III Sobieskiego i Piaski.

Pierwsze domy murowane stawiano w latach 20. XX w., kiedy to powstały kolonie dla pracowników kopalni i cementowni. Na wygląd budynków duży wpływ wywarła zabudowa Górnego Śląska. Wiele budynków kojarzy się z familokami przeznaczonymi dla pracowników przemysłu ciężkiego. Takie budynki zachowały się przy ul. Jana III Sobieskiego i Ignacego Paderewskiego. Obecnie istniejąca zabudowa w większości jest typową zabudową bezstyłową, w której dominują budynki nawiązujące do form modernistycznych.

Wyraźnie zauważa się podział Wojkowic na „centralne” z zespołami zabudowy wielorodzinnej i jednorodzinnej z ogrodami na zapleczu oraz Wojkowice „obrzeżne”, tzn. tereny Kamyc, Żychcice, Piasków, Skrzynówka. Są to dawne tereny wiejskie o przyulicznej, na ogół obustronnej zabudowie. Na tyłach rozciągają się odłogowane użytki rolne oraz obszary zdegradowane działalnością górnictwem.

MIEJSCA PAMIĘCI NARODOWEJ¹²

Historia Wojkowic obejmuje liczne przykłady bohaterskiej walki na przestrzeni swoich dziejów. Dla upamiętnienia patriotycznych zrywów ludności na terenie miasta zlokalizowano miejsca pamięci narodowej:

- płyta upamiętniająca mieszkańców Kamyc poległych 27 marca 1944 r., przy ul. Jana III Sobieskiego 461 (nr w Ewidencji Miejsc Pamięci: MP 45/01),

- obelisk zwieńczony orłem ku czci poległych w obronie ojczyzny; obok płyta, w miejscu byłego grobu poległych w czasie II wojny światowej, przy Szkole Podstawowej nr 1, ul. Jana III Sobieskiego (nr w Ewidencji Miejsc Pamięci: MP 45/03),

- płyta upamiętniająca 10 członków ruchu Oporu Oddziału Batalionów Chłopskich z Przybynowa Grupy „Mietka” rozstrzelanych 6 lipca 1944 r., przy ul. Jana III Sobieskiego 60 (nr w Ewidencji Miejsc Pamięci: MP 45/04),

- zbiorowy grób wojenny mieszkańców Wojkowic poległych 27 marca 1944 r., na cmentarzu parafialnym przy ul. Karłowicza (nr w Ewidencji Miejsc Pamięci: MP 45/05).

PARK MIEJSKI¹³

Przed 1962 r., kiedy to Wojkowice Komorne i Żychcice zostały połączone tworząc miasto Wojkowice, każda z dwóch jednostek posiadała własną część centralną, w której skupiały się administracja, życie społeczne, gospodarcze i religijne. Tereny znajdujące się na granicy obydwu miejscowości nie były zabudowywane, dlatego też w tej części miasta skoncentrowano większość inwestycji miejskich realizowanych po 1962 r. Na obszarze tym powstała największa powierzchniowo przestrzeń publiczna – Park Miejski oddany do użytkowania w 1962 r. Przy parku znajduje się także główny budynek Urzędu Miasta Wojkowice. W skład parku wchodzi także amfiteatr użytkowany w czasie imprez plenerowych i kompleks sportowy z boiskami sportowymi.

W 2012 r. Wojkowice obchodziły 50 rocznicę nadania praw miejskich. Podczas uroczystości odsłonięte zostało zamontowane w Parku Miejskim koło maszyny o wadze 7 ton i średnicy 5 metrów pochodzące ze zlikwidowanej kopalni „Andaluzja” wchodzącej w skład KWK „Piekary” w Piekarach

¹¹ Studium uwarunkowań i kierunków zagospodarowania przestrzennego Gminy Wojkowice, s. 61-62.

¹² Studium uwarunkowań i kierunków zagospodarowania przestrzennego Gminy Wojkowice, s. 64-65.

¹³ Studium uwarunkowań i kierunków zagospodarowania przestrzennego Gminy Wojkowice, s. 64.

Śląskich. Dziś jest to jeden z charakterystycznych i rozpoznawalnych elementów parku wskazujących na historyczne związki miasta z górnictwem.

W latach 2013-2015 zrealizowano projekt gruntownej rewitalizacji całego parku, który obejmował przebudowę głównego wejścia do parku wraz z fontanną i schodami głównymi, aleję główną i plac przy amfiteatrze, aleję wzdłuż ul. Plaka wraz z parkingiem i małą architekturą, aleję wzdłuż ul. Jana III Sobieskiego wraz z parkingiem przy budynku Urzędu Miasta. Ponadto w parku powstały ścieżki zdrowia wraz z urządzeniami sportowymi oraz ścieżki rowerowe.

5.2.4 Zabytki archeologiczne

Zgodnie z ustawą z dnia 23 lipca 2003 r. o ochronie zabytków i opiece nad zabytkami wszystkie zabytki archeologiczne, bez względu na stan zachowania, podlegają ochronie i opiece. Na obszarach występowania stanowisk archeologicznych oraz w strefie ich ochrony, prowadząc inwestycje wymagające robót ziemnych, przed uzyskaniem pozwolenia na budowę lub przed rozpoczęciem prac ziemnych, należy przeprowadzić ratownicze badania archeologiczne w zakresie uzgodnionym z wojewódzkim konserwatorem zabytków. Wyniki badań często stanowią jedyną dokumentację następujących po sobie faktów osadniczych na tym terenie. Pozwalają one skorygować, uszczegółowić i potwierdzić informacje uzyskane ze źródeł pisanych. Pozyskany w trakcie badań materiał ruchomy umożliwia uzupełnienie danych o kulturze materialnej mieszkańców. Należy przy tym pamiętać, że zasięg stanowisk archeologicznych został wyznaczony na mapach na podstawie badań powierzchniowych i niekoniecznie może dokładnie odpowiadać zasięgowi występowania pozostałości osadnictwa pradziejowego pod ziemią. Dlatego należy traktować go zawsze orientacyjnie, ponieważ może okazać się, że obiekty archeologiczne zalegają także w sąsiedztwie wyznaczonego na podstawie obserwacji powierzchniowej, zasięgu stanowiska. Niezbędne jest także określenie zasad ochrony zabytków archeologicznych wpisanych do rejestru zabytków oraz ujętych w gminnej ewidencji zabytków, lub przeznaczonych do ujęcia w gminnej ewidencji zabytków, w miejscowych planach zagospodarowania przestrzennego, warunkach zabudowy i inwestycjach celu publicznego oraz respektowanie przez inwestorów zapisów dotyczących ochrony zabytków archeologicznych zawartych w opiniach i decyzjach właściwego miejscowo konserwatora zabytków, zgodnie z ustawą o ochronie i opiece nad zabytkami.

Obszar Gminy Wojkowice znajduje się na trzech obszarach AZP: 96-47, 96-48. W ewidencji zabytków znajduje się 14 stanowisk archeologicznych (Aneks nr 2 na końcu opracowania). Dwa stanowiska nie posiadają dokładnej lokalizacji, są to stanowiska archiwalne. Stanowiska datowane są na okres od epoki kamienia po okres średniowiecza.

5.3 Zabytki objęte prawnymi formami ochrony

Podstawowe formy ochrony zabytków według Ustawy o ochronie zabytków i opiece nad zabytkami z dnia 23 lipca 2003 r. stanowią:

1. wpis do rejestru zabytków;
2. wpis na Listę Skarbów Dziedzictwa;
3. uznanie za pomnik historii;
4. utworzenie parku kulturowego;
5. ustalenia ochrony w miejscowym planie zagospodarowania przestrzennego albo w decyzji o ustaleniu lokalizacji inwestycji celu publicznego, decyzji o warunkach zabudowy, decyzji o zezwoleniu na realizację inwestycji drogowej, decyzji o ustaleniu lokalizacji linii kolejowej lub decyzji o zezwoleniu na realizację inwestycji w zakresie lotniska użytku publicznego.

Na obszarze Gminy Wojkowice funkcjonuje jedna z wyżej wymienionych form ochrony zabytków: ustalenia ochrony w miejscowych planach zagospodarowania przestrzennego (s. 23-25 niniejszego opracowania).

5.3.1 Zabytki nieruchome wpisane do rejestru zabytków

Zgodnie z *ustawą z dnia 23 lipca 2003 r. o ochronie zabytków i opiece nad zabytkami* rejestr zabytków prowadzi wojewódzki konserwator zabytków, który zgodnie z przytoczoną powyżej ustawą, jako jedyny organ ochrony zabytków posiada kompetencje wpisywania zabytków do rejestru. Wpis zabytku do rejestru zabytków dokonywany jest na mocy decyzji administracyjnej, w księdze rejestru zabytków, określanej w zależności od kategorii zabytku właściwym symbolem:

- ✓ księga A – zabytki nieruchome,
- ✓ księga B – zabytki ruchome,
- ✓ księga C – zabytki archeologiczne.

Zabytek nieruchomy może zostać wpisany do rejestru z urzędu lub na wniosek właściciela lub użytkownika wieczystego gruntu, na którym zabytek się znajduje. Do rejestru może być wpisane otoczenie zabytku wpisanego do rejestru, a także nazwa geograficzna, historyczna lub tradycyjna tego zabytku. Wpisu dokonuje właściwy Wojewódzki Konserwator Zabytków wydając decyzję administracyjną.

Zabytek wpisany do rejestru, który uległ zniszczeniu w stopniu powodującym utratę jego wartości historycznej, artystycznej lub naukowej albo którego wartość będąca podstawą wydania decyzji o wpisie do rejestru nie została potwierdzona w nowych ustaleniach naukowych, zostaje skreślony z rejestru. Skreślenie z rejestru następuje na podstawie decyzji ministra właściwego do spraw kultury i ochrony dziedzictwa narodowego.

Na terenie Gminy Wojkowice nie występują zabytki nieruchome wpisane do rejestru zabytków.

5.3.2 Zabytki ruchome wpisane do rejestru zabytków

Na mocy art. 3 pkt 3 ustawy z dnia 23 lipca 2003 r. o ochronie zabytków i opiece nad zabytkami, zabytkiem ruchomym jest rzecz ruchoma, jej część lub zespół rzeczy ruchomych, będące dziełem człowieka lub związane z jego działalnością i stanowiące świadectwo minionej epoki bądź zdarzenia, których zachowanie leży w interesie społecznym ze względu na posiadaną wartość historyczną, artystyczną lub naukową.

Zabytek ruchomy jest wpisywany do rejestru na podstawie decyzji wydanej przez wojewódzkiego konserwatora zabytków na wniosek właściciela tego zabytku (art. 10 ustawy z dnia 23 lipca 2003 r. o ochronie zabytków i opiece nad zabytkami). Wojewódzki konserwator zabytków może wydać z urzędu decyzję o wpisie zabytku ruchomego do rejestru w przypadku uzasadnionej obawy zniszczenia, uszkodzenia lub nielegalnego wywiezienia zabytku za granicę albo wywiezienia za granicę zabytku o wyjątkowej wartości historycznej, artystycznej lub naukowej. Do rejestru nie wpisuje się zabytku wpisanego na Listę Skarbów Dziedzictwa, wpisanego do inwentarza muzeum lub wchodzącego w skład narodowego zasobu bibliotecznego (art. 11 ustawy z dnia 23 lipca 2003r. o ochronie zabytków i opiece nad zabytkami).

Ze względu na przepisy ustawy z 6 września 2001 r. o dostępie do informacji publicznej, a także ze względu na kodeks etyczny, nie publikuje się szczegółowych danych na temat zabytków ruchomych.

5.3.3 Zabytki archeologiczne wpisane do rejestru zabytków

Na terenie Gminy Wojkowice nie występują stanowiska archeologiczne wpisane do rejestru zabytków.

5.4 Zabytki w gminnej ewidencji zabytków

Do obowiązków samorządu lokalnego należy ochrona zabytków, które znajdują się na terenie gminy. Zadania te precyzuje art. 4 ustawy o ochronie zabytków i opiece nad zabytkami z dnia 23 lipca 2003 r. Gminy mają dbać między innymi o „zapewnienie warunków prawnych, organizacyjnych i finansowych umożliwiających trwale zachowanie zabytków oraz ich zagospodarowanie i utrzymanie”, a także zapobiegać „zagrożeniom mogącym spowodować uszczerbek dla wartości zabytków”. Do obowiązków nałożonych przez ustawę na gminę należy „uwzględnienie zadań ochronnych w planowaniu i zagospodarowaniu przestrzennym oraz przy kształtowaniu środowiska”, czemu ma służyć gminna ewidencja zabytków.

W gminnej ewidencji zabytków powinny być ujęte:

1. zabytki nieruchome wpisane do rejestru;
2. inne zabytki nieruchome znajdujące się w wojewódzkiej ewidencji zabytków
3. inne zabytki nieruchome wyznaczone przez wójta (burmistrza, prezydenta miasta) w porozumieniu z wojewódzkim konserwatorem zabytków.

Informacje o zabytkach nieruchomych, które powinna zawierać karta adresowa, określa Rozporządzenie Ministra Kultury i Dziedzictwa Narodowego z dnia 26 maja 2011 r. w sprawie prowadzenia rejestru zabytków, krajowej, wojewódzkiej i gminnej ewidencji zabytków oraz krajowego wykazu zabytków skradzionych lub wywiezionych za granicę niezgodnie z prawem (t. j. Dz. U. 2021, poz. 56).

Na podstawie art. 21 ustawy o ochronie zabytków i opiece nad zabytkami z dnia 23 lipca 2003 r., gminna ewidencja zabytków jest podstawą do sporządzenia programu opieki nad zabytkami. Dodatkowo ustawa z dnia 18 marca 2010 r. o zmianie ustawy o ochronie zabytków i opiece nad zabytkami oraz o zmianie innych ustaw istotnie wzmacnia rangę gminnej ewidencji zabytków poprzez między innymi obowiązek uzgadniania z Wojewódzkim Konserwatorem Zabytków projektów decyzji o WZIZT (Warunków Zabudowy i Zagospodarowania Terenu) oraz projektów budowlanych dotyczących zabytków ujętych między innymi w gminnej ewidencji zabytków.

Gminna ewidencja zabytków Gminy Wojkowice została założona w 2022 r. (Zarządzenie Nr 0050/1/2022 Burmistrza Miasta Wojkowice z dnia 3 stycznia 2022 r. Przy opracowaniu GPONZ dokonano aktualizacji ewidencji, zgodnie z ustawą z dnia 23 lipca 2003 r. o ochronie zabytków i opiece nad zabytkami.

Spis zabytków nieruchomych i archeologicznych w gminnej ewidencji zabytków przedstawia Aneks nr 1 i 2 na końcu opracowania.

5.5 Dziedzictwo niematerialne

W rozumieniu Konwencji UNESCO, której tekst został przyjęty na 32 sesji Konferencji Generalnej UNESCO w październiku 2003 r., dziedzictwo niematerialne to zwyczaje, przekaz ustny, wiedza i umiejętności oraz związane z nimi przedmioty i przestrzeń kulturowa, które są uznane za część własnego dziedzictwa przez daną wspólnotę, grupę lub jednostki. Dziedzictwo niematerialne to rodzaj dziedzictwa, który jest przekazywany z pokolenia na pokolenie i ustawicznie odtwarzany przez wspólnoty i grupy w relacji z ich środowiskiem, historią i stosunkiem do przyrody. Dla danej społeczności dziedzictwo niematerialne jest źródłem poczucia tożsamości i ciągłości. Dziedzictwo niematerialne w rozumieniu wspomnianej wyżej Konwencji obejmuje:

- ✓ tradycje i przekazy ustne, w tym język jako narzędzie przekazu,
- ✓ spektakle i widowiska,
- ✓ zwyczaje, obyczaje i obchody świąteczne,
- ✓ wiedzę o wszechświecie i przyrodzie oraz związane z nią praktyki,
- ✓ umiejętności związane z tradycyjnym rzemiosłem.

W gminie Wojkowice instytucją prowadzącą działalność w zakresie upowszechniania kultury jest Miejski Ośrodek Kultury w Wojkowicach. W ramach działalności Miejskiego Ośrodka Kultury

funkcjonują jednostki organizacyjne: Miejska Biblioteka Publiczna w Wojkowicach i Uniwersytet Trzeciego Wieku, odbywają się także liczne warsztaty, koła zainteresowań, zgrupowania zespołów tanecznych, wśród których na szczególną uwagę zasługuje Regionalny Zespół Folklorystyczny „Jaworzniak” wywodzący się z tradycji ludowego folkloru wsi zagłębiowskiej – życheckiego chóru Koła Gospodyń Wiejskich, którego początki sięgają lat przedwojennych.

Miejski Ośrodek Kultury w Wojkowicach jest organizatorem licznych festiwali i imprez kulturalnych, a wśród nich m.in.:

- ✓ Weekend dla Wojkowic - dwudniowe święto miasta,
- ✓ Dzień Dziecka,
- ✓ Strażacki Festyn Rodzinny,
- ✓ Wojkowickie Dni Kultury,
- ✓ Bal zimowy dla dzieci,
- ✓ Festiwal Wokalny - MIKROFON, MOK i TY,
- ✓ Przegląd „Talenty i pasje”,
- ✓ Aktywność z apetytem,
- ✓ Biesiada z folklorem,
- ✓ Święto plonów.

Działająca na obszarze gminy Miejska Biblioteka Publiczna zlokalizowana jest przy ul. Jaworzniak 6 i działa przy Miejskim Ośrodku Kultury w Wojkowicach. Oprócz placówki centralnej na obszarze gminy działa także filia biblioteki w szkole przy ul. Jana III Sobieskiego 211b. Oprócz udostępniania swoich zbiorów biblioteka organizuje dla mieszkańców Wojkowic różnego rodzaju konkursy, warsztaty, spotkania autorskie, wystawy i lekcje biblioteczne.

6. OCENA STANU DZIEDZICTWA KULTUROWEGO GMINY. ANALIZA SZANS I ZAGROŻEŃ

Analiza SWOT jest jednym z podstawowych narzędzi diagnostycznych. Określa ona cztery ważne elementy oceny: mocne i słabe strony, czyli pozytywne i negatywne warunki wewnętrzne oraz szanse i zagrożenia, czyli pozytywne i negatywne warunki zewnętrzne. Niniejsza analiza jest podstawą do określenia celów i kierunków działania gminy Wojkowice w zakresie ochrony zabytków.

Tabela 2. Analiza SWOT Gminy Wojkowice.

MOCNE STRONY
<ul style="list-style-type: none"> • bezpośrednie sąsiedztwo konurbacji górnośląskiej – dostęp do jednego największych w kraju rynków dóbr i usług, pracy i klienta, • bardzo dobra dostępność komunikacyjna – dostępność autostrady, alternatywnej dla niej drogi wojewódzkiej łączącej gminę z aglomeracją śląską i portem lotniczym, • niewielka odległość do ośrodków miejskich, aglomeracji śląskiej, w tym do stolicy województwa – Katowic, • niedaleka odległość od portu lotniczego Katowice Pyrzowice – atut cechujący niewiele gmin wiejskich w Polsce, • aktualizacja Gminnej Ewidencji Zabytków, • obowiązujące miejscowe plany zagospodarowania przestrzennego gminy obejmujące ustalenia ochrony zabytków z terenu gminy, • aktywnie działający Miejski Ośrodek Kultury w Wojkowicach, • organizowanie imprez kulturalnych, mających na celu promocję gminy.
SŁABE STRONY
<ul style="list-style-type: none"> • niedostateczna promocja zabytków i ich roli w życiu gospodarczym, kulturalnym itp., • przekształcenia w obszarze historycznych struktur osadniczych, powodujące "zatarcia" układu przestrzennego oraz zmianę skali zabudowy, • niewystarczające środki z budżetu gminy przeznaczone na ochronę zabytków, • stosunkowo niewielka dbałość właścicieli o obiekty wpisane do gminnej ewidencji zabytków, • niezadawalający stan zachowania części obiektów zabytkowych (budynek Wojkowickiego Zakładu Energetycznego i budynek sortowni na terenie dawnej kopalni „Jowisz”).
SZANSE
<ul style="list-style-type: none"> • prace remontowo-konserwatorskie obiektów zabytkowych, • organizowanie imprez sportowo-kulturalnych zwłaszcza o zasięgu ponadlokalnym, • wykorzystanie funduszy europejskich, • rozwój organizacji pozarządowych, • rozpowszechnianie imprez gminnych, w tym cyklicznych, przyciągających turystów, • wzrost świadomości w widzeniu obiektu zabytkowego jako doskonałego produktu turystycznego, • kreowanie nowych obszarów i produktów turystycznych w oparciu o atrakcyjny sposób zagospodarowania obiektów zabytkowych – tereny po dawnej kopalni, które stanowią potencjał do przekształceń i rekultywacji. Odpowiednie zagospodarowanie tych obszarów może stać się szansą rozwoju turystyki i usług okołoturystycznych na obszarze gminy, • rosnąca rola samorządu włączającego się w sferę ochrony dziedzictwa, • porządkowanie przestrzeni w sposób prowadzący do eksponowania obiektów zabytkowych w krajobrazie kulturowym, • staranne wpisanie nowej zabudowy w krajobraz kulturowy oraz jej realizacja w nawiązaniu do zasad kształtowania obiektów o tradycyjnych, lokalnych formach, • przeciwdziałanie degradacji krajobrazu kulturowego poprzez właściwą lokalizację nowych obiektów i zespołów urbanistycznych,

- kształtowanie regionalnego wyrazu architektonicznego osadnictwa,
- dbałość o zachowanie powiązań widokowych, panoram i dominant wartościowych obiektów i zespołów z krajobrazem,
- systematyczne opracowywanie aktualizacji dokumentów na poziomie gminy,

ZAGROŻENIA

- rosnące koszty renowacji i konserwacji obiektów zabytkowych,
- wysokie koszty zachowania odrestaurowanych zabytków, konieczność poniesienia dużych nakładów na rewitalizację obiektów zabytkowych,
- wprowadzanie elementów obcych- np. nieprzemyślanej, niezgodnej z historyczną kolorystyki, agresywnych nośników reklamowych, architektury niezgodnej z lokalnymi tradycjami,
- niska świadomość mieszkańców gminy na temat dotyczące skarbów kultury, dziedzictwa i tradycji charakteryzujących gminę,
- degradacja zabytków,
- zanikanie tradycji kulturowych, zwyczajów,
- brak realnych zachęt dla prywatnych inwestycji w zabytki.

7. ZAŁOŻENIA PROGRAMOWE

Celem niniejszego programu, opracowanego w oparciu o Gminną Ewidencję Zabytków, jest stworzenie wieloletniej strategii ochrony zabytków znajdujących się na terenie Gminy Wojkowice. Misją gminy, w kontekście zachowania i ochrony jej dziedzictwa kulturowego jest: **"świadome kształtowanie krajobrazu kulturowego, poprawa stanu zachowania obiektów zabytkowych, a także racjonalne wykorzystanie istniejących zasobów dla rozwoju społeczno-gospodarczego gminy"**.

Gminny Program Opieki nad Zabytkami służy ochronie i wykorzystaniu lokalnych zasobów dziedzictwa kulturowego w różnych dziedzinach życia społecznego. Realizacja wyznaczonych celów wymaga przede wszystkim zmiany w świadomości, szczególnie w obszarze odpowiedzialności jednostki samorządu terytorialnego, podmiotów, instytucji i sfer funkcjonalnych, które odpowiadają za ochronę środowiska kulturowego i naturalnego, za ład i zagospodarowanie przestrzenne, a także wyznaczone kierunki rozwoju gminy. Ważne jest także, aby właściciele zabytkowych obiektów, zmienili swoje podejście, przyczyniając się w ten sposób do poprawy stanu zachowania wszelkich dóbr środowiska kulturowego i naturalnego.

Za podstawowe cele programu opieki nad zabytkami należy przyjąć te wynikające z art. 87 ustawy z dnia 23 lipca 2003 r. o ochronie zabytków i opieki nad zabytkami, a więc:

- uwzględnianie uwarunkowań ochrony zabytków, w tym krajobrazu kulturowego i dziedzictwa archeologicznego, łącznie z uwarunkowaniami ochrony przyrody i równowagi ekologicznej;
- zahamowanie procesów degradacji zabytków i doprowadzenie do poprawy stanu ich zachowania;
- wyeksponowanie poszczególnych zabytków oraz walorów krajobrazu kulturowego;
- podejmowanie działań zwiększających atrakcyjność zabytków dla potrzeb społecznych, turystycznych i edukacyjnych oraz wspieranie inicjatyw sprzyjających wzrostowi środków finansowych na opiekę nad zabytkami;
- określenie warunków współpracy z właścicielami zabytków, eliminujących sytuacje konfliktowe związane z wykorzystaniem tych zabytków;
- podejmowanie przedsięwzięć umożliwiających tworzenie miejsc pracy związanych z opieką nad zabytkami.

7.1 Priorytety i kierunki działań programu opieki nad zabytkami

Poniżej przedstawiono priorytety, kierunki działań i zadania Programu Opieki nad Zabytkami Gminy Wojkowice na lata 2025-2028.

PRIORYTET 1 OCHRONA I REWALORYZACJA DZIEDZICTWA KULTUROWEGO	
Kierunki działań:	Zadania:
1.1. Zahamowanie procesu degradacji zabytków i doprowadzenie do poprawy stanu ich zachowania	<p>1.1.1. Monitoring stanu zachowania zabytków będących własnością Gminy:</p> <ul style="list-style-type: none"> ✓ przegląd stanu technicznego obiektów, ✓ wyznaczenie obiektów, dla których niezbędny jest remont/konserwacja, ✓ opracowanie planu remontów. <p>1.1.2. Prowadzenie prac konserwatorsko-remontowych przy obiektach zabytkowych stanowiących własność władz samorządowych zgodnie z zaleceniami konserwatorskimi oraz wspieranie (dofinansowywanie) tychże prac przy obiektach nie będących własnością gminy, w miarę posiadanych do dyspozycji środków finansowych w budżecie oraz pozyskanych ze źródeł zewnętrznych:</p> <ul style="list-style-type: none"> ✓ w pierwszej kolejności należy wykonać prace remontowe i konserwatorskie przy obiektach znajdujących się w złym stanie, a prezentujących znaczne wartości zabytkowe lub historyczne i walory

	<p>architektoniczne,</p> <ul style="list-style-type: none"> ✓ wspieranie działań właścicieli zabytków zmierzające do pozyskania środków zewnętrznych na działania konserwatorsko-remontowe przy obiektach zabytkowych nieruchomościach i ruchomych, ✓ umieszczenie na stronie internetowej gminy aktualnych informacji związanych z możliwością pozyskania środków finansowych z zakresu ochrony zabytków. <p>1.1.3. Współpraca z Wojewódzkim Konserwatorem Zabytków.</p> <p>1.1.4. Intensyfikacja starań o uzyskanie zewnętrznych środków finansowania.</p> <p>1.1.5. Coroczne przeznaczanie środków z budżetu Gminy na dotacje na renowację zabytków wpisanych do rejestru zabytków.</p> <p>1.1.6. W przypadku uchwalania nowych miejscowych planów zagospodarowania niezbędne jest uwzględnianie postulatów ochrony dziedzictwa kulturowego.</p> <p>1.1.7. Eliminowanie prac adaptacyjnych i remontowych przeprowadzanych ze szkodą dla substancji zabytkowej obiektów.</p> <p>1.1.8. Ochrona stanowisk archeologicznych:</p> <ul style="list-style-type: none"> ✓ umieszczenie lub uzupełnienie w miejscowych planach zagospodarowania przestrzennego stanowisk archeologicznych. ✓ prowadzenie wszelkich działań inwestycyjnych po przeprowadzeniu nadzoru archeologicznego lub badań wykopaliskowych.
<p>1.2. Podejmowanie działań zwiększających atrakcyjność zabytków na potrzeby społeczne, turystyczne i edukacyjne</p>	<p>1.2.1. Wykorzystanie walorów zabytkowych, kulturowych i przyrodniczych w materiałach promocyjnych jako czynnika wpływającego na rozwój gminy.</p> <p>1.2.2. Wspieranie działań właścicieli zabytków zmierzające do pozyskania środków zewnętrznych na działania konserwatorsko-remontowe przy obiektach zabytkowych:</p> <ul style="list-style-type: none"> ✓ umieszczenie na stronie internetowej gminy aktualnych informacji związanych z możliwością pozyskania środków finansowych z zakresu ochrony zabytków (m.in. z budżetu Ministra Kultury i Dziedzictwa Narodowego, Wojewódzkiego Konserwatora Zabytków, Marszałka Województwa Śląskiego, Funduszu Kościelnego, Wojewódzkiego Funduszu Ochrony Środowiska i Gospodarki Wodnej) na zabezpieczenie i remont tych obiektów. <p>1.2.3. Upowszechnianie wiedzy o zasobach kulturowych gminy oraz jej walorach turystycznych na stronie internetowej oraz innych dostępnych środkach masowego przekazu.</p> <p>1.2.4. Tworzenie i promowanie szlaków turystycznych, ścieżek dydaktycznych, rowerowych, których atrakcją są obiekty zabytkowe.</p> <p>1.2.5. Oznakowanie zabytków wraz z podaniem podstawowych informacji historycznych o obiektach, określenie zasad i konsekwentne ich wdrażanie w zakresie umieszczania szyldów i reklam na obiektach zabytkowych, w tym poprzez zapisy w miejscowych planach zagospodarowania przestrzennego.</p>

PRIORYTET 2: BADANIA I DOKUMENTACJA DZIEDZICTWA KULTUROWEGO ORAZ PROMOCJA I EDUKACJA SŁUŻĄCA BUDOWANIU TOŻSAMOŚCI LOKALNEJ	
Kierunki działań:	Zadania:
2.1. Specjalistyczne rozpoznanie badawcze poszczególnych obiektów, zespołów oraz obszarów zabytkowych	<p>2.1.1. Zadania dla Gminnej Ewidencji Zabytków:</p> <ul style="list-style-type: none"> ✓ aktualizacja i weryfikacja istniejącego zbioru kart adresowych znajdujących się w Gminnej Ewidencji Zabytków, ✓ systematyczne uzupełnianie kart adresowych o uzyskane nowe dane i aktualizowaną w przypadku zmian w wyniku rozbiórek i remontów dokumentację fotograficzną, ✓ udostępnianie opracowanych kart adresowych do celów projektowych i badawczych dla służb i podmiotów opracowujących wszelkie plany zagospodarowania przestrzennego czy inne programy: np. rewitalizacyjne, opieki nad zabytkami. <p>2.1.2. Udostępnienie wykazu Gminnej Ewidencji Zabytków oraz Gminnego programu opieki nad zabytkami na stronie internetowej Gminy, wraz z informacją, jakie ma to znaczenie dla właścicieli owych obiektów i zespołów zabytkowych, do czego są zobowiązani, na co powinni zwracać uwagę.</p> <p>2.1.3. Opracowanie sprawozdania z realizacji zadań GPOnZ (co dwa lata), następnie przedstawienie sprawozdania na sesji Rady Gminy.</p>
2.2. Edukacja i popularyzacja wiedzy o regionalnym dziedzictwie kulturowym i promocja walorów krajobrazowych gminy	<p>2.2.1. Udostępnianie informacji o zabytkach i działaniach promocyjnych na stronie internetowej Urzędu Gminy.</p> <p>2.2.2. Informowanie właścicieli obiektów zabytkowych o możliwości pozyskiwania środków na odnowę zabytków wpisanych do rejestru zabytków.</p> <p>2.2.3. Współorganizowanie wszelkiego rodzaju wystaw poświęconych historii oraz ochronie obiektów zabytkowych gminy.</p> <p>2.2.4. Organizowanie konkursów artystycznych poruszających tematykę zabytków.</p> <p>2.2.5. Publikacja wydawnictw poświęconych zabytkom, ludziom związanym z Gminą, itp.</p> <p>2.2.6. Promocja obiektów zabytkowych podczas uroczystości na terenie Gminy.</p> <p>2.2.7. Wydawanie i wspieranie publikacji, folderów promocyjnych, przewodników poświęconych problematyce dziedzictwa kulturowego Gminy.</p> <p>2.2.8. Opracowanie internetowej Mapy Zabytków Gminy.</p> <p>2.2.9. Aktualizacja internetowej bazy danych o obiektach posiadających wartość zabytkową znajdujących się na terenie gminy.</p> <p>2.2.10. Nagłaśnianie, promowanie i informowanie lokalnej społeczności o ważnych odkryciach konserwatorskich i archeologicznych, w celu budowania tożsamości historycznej oraz kreowania właściwych zachowań wobec dziedzictwa kulturowego.</p>

PRIORYTET 3: ZWIĘKSZENIE ATRAKCYJNOŚCI TURYSTYCZNEJ GMINY W OPARCIU O DZIEDZICTWO KULTUROWE I WARTOŚCI KRAJOBRAZOWE I PRZYRODNICZE	
Kierunki działań:	Zadania:
3.1. Tworzenie oferty turystycznej uwzględniającej walory kulturowe i przyrodnicze terenu	3.1.1. Nawiązywanie współpracy z władzami powiatu i województwa w celu włączenia oferty turystycznej gminy w system o większym zasięgu. 3.1.2. Udział w targach turystycznych
3.2. Utworzenie systemu informacji turystycznej	3.2.1. Stworzenie systemu informacji wizualnej w formie tablic informacyjnych dotyczących najważniejszych obiektów historycznych znajdujących się na terenie gminy. 3.2.2. Opracowanie przewodnika turystycznego uwzględniającego krajobraz kulturowy i przyrodniczy gminy. 3.2.3. Opracowanie folderów, informatorów i innych wydawnictw na temat dziedzictwa kulturowego i przyrodniczego gminy.

8. INSTRUMENTARIUM REALIZACJI GMINNEGO PROGRAMU OPIEKI NAD ZABYTKAMI

Zadania określone w Gminnym Programie Opieki nad Zabytkami Gminy Wojkowice będą wykonywane przy pomocy następujących instrumentów:

- instrumenty prawne, wynikające z obowiązujących przepisów prawnych:
 - ✓ wpis do rejestru zabytków,
 - ✓ decyzje administracyjne z zakresu ochrony i opieki nad zabytkami, np. wojewódzkiego konserwatora zabytków;
 - ✓ ustawa o ochronie zabytków i opiece nad zabytkami,
 - ✓ ustawa o planowaniu i zagospodarowaniu przestrzennym,
 - ✓ ustawa Prawo budowlane,
 - ✓ ustawa Prawo ochrony środowiska,
 - ✓ ustawa o ochronie przyrody,
 - ✓ ustawa o gospodarce nieruchomościami,
 - ✓ ustawa o organizowaniu i prowadzeniu działalności kulturalnej,
 - ✓ ustawa o zmianie niektórych ustaw w związku ze wzmocnieniem narzędzi ochrony krajobrazu.
- instrumenty finansowe:
 - ✓ korzystanie z programów uwzględniających finansowanie z funduszy europejskich oraz dotacje, subwencje,
 - ✓ współpraca pomiędzy podmiotami publicznymi a sektorem prywatnym w ramach „Partnerstwa publiczno-prywatnego” (PPP).
- instrumenty społeczne:
 - ✓ prowadzenie działań z zakresu współpracy i współdziałania z właścicielami oraz użytkownikami zabytków (władzami kościelnymi i parafiami, osobami fizycznymi), a także edukacja i informacja odnośnie dziedzictwa kulturowego Gminy),
 - ✓ edukacja kulturowa,
 - ✓ pozyskanie poparcia społecznego na rzecz ochrony środowiska kulturowego,
 - ✓ współdziałanie z organizacjami społecznymi.
- instrumenty koordynacji:
 - ✓ realizacja projektów i programów Gminy dotyczących ochrony dziedzictwa kulturowego gminy (np. strategia rozwoju gminy, plany rozwoju lokalnego, programy ochrony środowiska przyrodniczego, koncepcje, plany rewitalizacji),
 - ✓ współpraca z wojewódzkim konserwatorem zabytków,
 - ✓ współpraca z sąsiednimi samorządami w celu wypracowania wspólnej polityki ochrony środowiska kulturowego i przyrodniczego.
- instrumenty kontrolne:
 - ✓ aktualizacja i weryfikacja gminnej ewidencji zabytków,
 - ✓ oceny zmian w zagospodarowaniu przestrzennym Gminy Wojkowice
 - ✓ sporządzanie co dwa lata sprawozdania z realizacji GPOnZ oraz aktualizacja GPOnZ związana z ustawowym czteroletnim okresem obowiązywania,
 - ✓ monitorowanie stanu zachowania i funkcjonowania środowiska kulturowego,
 - ✓ prowadzenie stałej obserwacji procesów i zjawisk istotnych z punktu widzenia realizacji GPOnZ.

9. ZASADY OCENY REALIZACJI GMINNEGO PROGRAMU OPIEKI NAD ZABYTKAMI

Proces osiągnięcia celów wytyczonych w Programie Opieki nad Zabytkami Gminy Wojkowice będzie monitorowany poprzez analizę stopnia ich realizacji. Analiza ta będzie dokonywana każdorazowo przez Burmistrza Miasta Wojkowice, zgodnie z ustaleniami art. 87 ust. 5 ustawy z dnia 23 lipca 2003 r. o ochronie zabytków i opiece nad zabytkami.

Z realizacji programów Burmistrz sporządza, co 2 lata, sprawozdanie, które przedstawia się radzie gminy. Wykonanie sprawozdania powinna poprzedzić ocena poziomu realizacji gminnego programu uwzględniająca: wykonanie zadań przyjętych do realizacji w okresie czteroletnim obowiązywania gminnego programu opieki nad zabytkami oraz efektywność ich wykonania.

Ocena poziomu realizacji Programu winna uwzględniać m.in.:

- ✓ bieżący monitoring gminnej ewidencji zabytków uwzględniający informacje o stanie zachowania obiektów, zmianach lokalizacyjnych, zmianach stosunków własnościowych,
- ✓ ocenę zaawansowania prac związanych z rewitalizacją obiektów zabytkowych,
- ✓ ocenę prac związanych z opracowaniem aktów prawa miejscowego dla terenów o wysokich wartościach kulturowych,
- ✓ ocenę aktywności kulturalnej lokalnej społeczności, w tym ocena przedsięwzięć folklorystycznych i zainteresowań tradycyjnym rękodziełem,
- ✓ ocenę aktywności placówek kulturalnych,
- ✓ ocenę wykorzystania i funkcjonowania szlaków turystycznych oraz towarzyszącej im infrastruktury,
- ✓ ocenę realizacji programu edukacji i promocji zabytków, w tym z wykorzystaniem nowoczesnych technik informatycznych,
- ✓ ocenę kontaktów z właścicielami obiektów w zakresie działań zmierzających do rewitalizacji obiektów zabytkowych.

10. ŹRÓDŁA FINANSOWANIA GMINNEGO PROGRAMU OPIEKI NAD ZABYTKAMI

Zgodnie z obowiązującą ustawą o ochronie zabytków i opiece nad zabytkami, dbałość o zabytek polega między innymi na zapewnieniu warunków do dokumentowania zabytku, popularyzacji wiedzy o nim, prowadzeniu prac konserwatorskich, restauratorskich i robót budowlanych oraz utrzymaniu zabytku i jego otoczenia w jak najlepszym stanie. Finansowanie tych działań jest obowiązkiem nie tylko właściciela zabytku, lecz także każdego podmiotu mającego tytuł prawny do zabytku, a więc trwałych zarządców, użytkowników wieczystych. Dla jednostki samorządu terytorialnego posiadającej tego rodzaju tytuł prawny do obiektu, opieka nad zabytkiem jest zadaniem własnym. Ochrona zabytków i opieka nad nimi, a także wszelkie działania związane ze zmianą ich funkcji w przestrzeni publicznej oraz ich popularyzacją i udostępnianiem społecznym, mogą być finansowane z różnych źródeł w zależności od typu działań.

Niniejszy rozdział wskazuje możliwości w zakresie pozyskiwania dodatkowych środków ze źródeł pozabudżetowych. Ważne jest, by władze gminy z własnej inicjatywy podjęły próbę wygospodarowania w budżecie środków przeznaczonych na realizację zapisów GPOnZ. Tym bardziej, że znaczna część źródeł zewnętrznych wymaga zapewnienia wkładu własnego w finansowanych przez nie projektach. Główny obowiązek związany z opieką, ochroną oraz finansowaniem wszelkich prac konserwatorskich lub robót budowlanych, spoczywa na właścicielach i użytkownikach obiektów zabytkowych.

1. Dotacje

Zgodnie z ustawą z dnia 23 lipca 2003 r. o ochronie zabytków i opiece nad zabytkami dotacja może zostać udzielona osobie fizycznej, jednostce samorządu terytorialnego lub innej jednostce organizacyjnej będącej właścicielem bądź posiadaczem zabytku wpisanego do rejestru lub znajdującym się w gminnej ewidencji zabytków. Dotacja udzielana jest na wykonanie prac konserwatorskich, restauratorskich i robót budowlanych, planowanych do przeprowadzenia w roku złożenia wniosku lub następnym, bądź na zasadzie refundacji poniesionych już nakładów przed upływem 3 lat po wykonaniu prac.

Art. 77 ustawy o ochronie zabytków i opiece nad zabytkami określa szczegółowo wykaz działań które mogą podlegać dofinansowaniu. Dotacja na prace konserwatorskie, restauratorskie i roboty budowlane może obejmować wyłącznie nakłady konieczne poniesione na przeprowadzenie następujących działań:

- 1) sporządzenie ekspertyz technicznych i konserwatorskich;
- 2) przeprowadzenie badań konserwatorskich lub architektonicznych;
- 3) wykonanie dokumentacji konserwatorskiej;
- 4) opracowanie programu prac konserwatorskich i restauratorskich;
- 5) wykonanie projektu budowlanego zgodnie z przepisami Prawa budowlanego;
- 6) sporządzenie projektu odtworzenia kompozycji wnętrza;
- 7) zabezpieczenie, zachowanie i utrwalenie substancji zabytku;
- 8) stabilizację konstrukcyjną części składowych zabytku lub ich odtworzenie w zakresie niezbędnym dla zachowania tego zabytku;
- 9) odnowienie lub uzupełnienie tynków i okładzin architektonicznych albo ich całkowite odtworzenie, z uwzględnieniem charakterystycznej dla tego zabytku kolorystyki;
- 10) odtworzenie zniszczonej przynależności zabytku, jeżeli odtworzenie to nie przekracza 50 % oryginalnej substancji tej przynależności;
- 11) odnowienie lub całkowite odtworzenie okien, w tym ościeżnic i okiennic, zewnętrznych odrzwi i drzwi, więźby dachowej, pokrycia dachowego, rynien i rur spustowych;
- 12) modernizację instalacji elektrycznej w zabytkach drewnianych lub w zabytkach, które posiadają oryginalne, wykonane z drewna części składowe i przynależności;
- 13) wykonanie izolacji przeciwwilgociowej;
- 14) uzupełnianie narysów ziemnych dzieł architektury obronnej oraz zabytków archeologicznych nieruchomości o własnych formach krajobrazowych;

15) działania zmierzające do wyeksponowania istniejących, oryginalnych elementów zabytkowego układu parku lub ogrodu;

16) zakup materiałów konserwatorskich i budowlanych, niezbędnych do wykonania prac i robót przy zabytku wpisanym do rejestru, o których mowa w pkt 7–15;

17) zakup i montaż instalacji przeciwwłamaniowej oraz przeciwpożarowej i odgromowej.

Art. 78. 1. Dotacja może być udzielona w wysokości do 50 % nakładów koniecznych na wykonanie prac konserwatorskich, restauratorskich lub robót budowlanych przy zabytku wpisanym do rejestru.

2. Jeżeli zabytek, o którym mowa w ust. 1, posiada wyjątkową wartość historyczną, artystyczną lub naukową albo wymaga przeprowadzenia złożonych pod względem technologicznym prac konserwatorskich, restauratorskich lub robót budowlanych, dotacja może być udzielona w wysokości do 100 % nakładów koniecznych na wykonanie tych prac lub robót.

3. W przypadku, jeżeli stan zachowania zabytku, o którym mowa w ust. 1, wymaga niezwłocznego podjęcia prac konserwatorskich, restauratorskich lub robót budowlanych przy zabytku, dotacja może być również udzielona do wysokości 100 % nakładów koniecznych na wykonanie tych prac lub robót.

4. Łączna wysokość dotacji udzielonych przez ministra właściwego do spraw kultury i ochrony dziedzictwa narodowego i wojewódzkiego konserwatora zabytków nie może przekraczać wysokości dofinansowania określonej w ust. 1–3.

5. Dotacja, o której mowa w art. 74 ust. 2, jest udzielana we wnioskowanej wysokości do 100 % nakładów koniecznych na wykonanie prac konserwatorskich lub restauratorskich.

Dotacje Śląskiego Wojewódzkiego Konserwatora Zabytków, z Urzędu Marszałkowskiego Województwa Śląskiego oraz ze Starostwa Powiatowego w Będzinie

Dotacje udzielane przez Śląskiego Wojewódzkiego Konserwatora Zabytków, z Urzędu Marszałkowskiego Województwa Śląskiego dotyczą tylko obiektów wpisanych do rejestru zabytków. Ww. instytucje mają możliwość zmiany uchwały dotyczącej finansowania prac konserwatorskich, restauratorskich i robót budowlanych, tak aby zawierała ona zapisy dotyczące finansowania także obiektów ujętych w gminnej ewidencji zabytków. Natomiast Starostwo Powiatowe w Będzinie daje możliwość uzyskania dotacji na obiekty wpisane do rejestru zabytków oraz na obiekty ujęte w gminnej ewidencji zabytków.

Dotacje gminne

Zgodnie z art. 81 ustawy o ochronie zabytków i opiece nad zabytkami, ustawą o zmianie ustawy o ochronie zabytków i opiece nad zabytkami oraz niektórych innych ustaw oraz zgodnie z ustawą z dnia 8 marca 1990 r. o samorządzie gminnym dofinansowanie na prace konserwatorskie, restauratorskie lub roboty budowlane przy zabytku wpisanym do rejestru lub znajdującym się w gminnej ewidencji zabytków może być udzielone przez organ stanowiący gminy, powiatu lub samorządu województwa, na zasadach określonych w podjętej przez ten organ uchwale. Dla jednostki samorządu terytorialnego, posiadającej tytuł prawny do obiektu, opieka nad zabytkiem jest ponadto jej zadaniem własnym. Zasady i tryb postępowania o udzielenie dotacji z budżetu gminy na prace konserwatorskie, restauratorskie i roboty budowlane przy zabytkach wpisanych do rejestru zabytków lub znajdujących się w gminnej ewidencji zabytków określa odpowiednia uchwała podjęta przez radę gminy.

2. Źródła zewnętrznego finansowania – krajowe

Fundusz Termomodernizacji i Remontów (dotyczy obiektów wpisanych do rejestru zabytków oraz ujętych w ewidencji zabytków)

Celem rządowego programu wsparcia remontów i termomodernizacji jest poprawa stanu technicznego istniejących zasobów mieszkaniowych, ze szczególnym uwzględnieniem ich termomodernizacji. Z programu mogą skorzystać właściciele zasobów mieszkaniowych (gminy, spółdzielnie mieszkaniowe, właściciele mieszkań zakładowych i prywatni właściciele). Jego

beneficjentami są także osoby mieszkające w budynkach objętych programem, gdyż poprawia się komfort zamieszkiwania z jednoczesnym zmniejszeniem opłat za energię cieplną.

Program realizowany na podstawie ustawy o wspieraniu termomodernizacji i remontów obejmuje dwa główne moduły – wsparcie przedsięwzięć termomodernizacyjnych i wsparcie przedsięwzięć remontowych. Wprowadza on także dodatkowe wsparcie dla właścicieli budynków mieszkalnych objętych w przeszłości czynszem regulowanym. Wsparcie jest udzielane w postaci tzw. premii, czyli spłaty części kredytu wykorzystanego na realizację przedsięwzięcia. Spłata jest dokonywana ze środków Funduszu Termomodernizacji i Remontów, obsługiwanego przez Bank Gospodarstwa Krajowego i zasilanego ze środków budżetu państwa.

Fundusz Kościelny (dotacje dla zabytkowych obiektów sakralnych)

Fundusz Kościelny został powołany na mocy art. 8 ustawy z dnia 20 marca 1950 r. o przejęciu przez Państwo dóbr martwej ręki, poręczeniu proboszczom posiadania gospodarstw rolnych i utworzeniu Funduszu Kościelnego (Dz. U. Nr 9, poz. 87, z późn. zm.) jako forma rekompensaty dla kościołów za przejęte przez Państwo nieruchomości ziemskie.

Kościelne osoby prawne mogą ubiegać się o przyznanie dotacji z Funduszu Kościelnego na konserwację i remonty obiektów sakralnych i kościelnych o wartości zabytkowej w znaczeniu nadanym przez aktualne ustawodawstwo.

Szczegółowe informacje dotyczące zasad postępowania przy udzielaniu dotacji z Funduszu Kościelnego ogłasza Minister Spraw Wewnętrznych i Administracji na stronie internetowej Ministerstwa Spraw Wewnętrznych i Administracji, zwanego dalej „MSWiA”, oraz w BIP MSWiA.

Dotacje Ministra Kultury i Dziedzictwa Narodowego na badania archeologiczne

Celem programu jest ochrona dziedzictwa archeologicznego poprzez wspieranie kluczowych dla tego obszaru zadań, obejmujących niedestrukcyjne rozpoznanie i dokumentację zasobów dziedzictwa archeologicznego oraz opracowanie i publikację wyników przeprowadzonych badań archeologicznych.

W ramach programu można ubiegać się o dofinansowanie następujących rodzajów zadań służących ochronie dziedzictwa archeologicznego na terenie Rzeczypospolitej Polskiej, realizowanych zgodnie z obowiązującymi przepisami w zakresie ochrony i opieki nad zabytkami:

1) niedestrukcyjne rozpoznanie i dokumentacja zasobów dziedzictwa archeologicznego z wykorzystaniem metod tradycyjnych i nowoczesnych, m.in. badań powierzchniowych, prospekcji podwodnej, badań geofizycznych, prospekcji lotniczej, skaningu laserowego;

2) opracowanie, wraz z obowiązkową publikacją książkową, wyników przeprowadzonych badań archeologicznych, w tym analiza i konserwacja pozyskanych w ramach tych badań zabytków.

Program Kultura – Interwencje (dotacje dla instytucji zajmujących się kulturą)

Organizatorem Programu Kultura – Interwencje jest Narodowe Centrum Kultury. Celem strategicznym Programu jest tworzenie warunków dla wzmacniania tożsamości i uczestnictwa w kulturze na poziomie regionalnym, lokalnym i krajowym poprzez finansowe wsparcie realizacji projektów upowszechniających dorobek kultury i zwiększających obecność kultury w życiu społecznym.

Koncepcja programu została oparta na założeniu, że uczestnictwo w kulturze sprzyja podnoszeniu kompetencji społeczeństwa, tworzeniu warunków do rozwijania aktywności twórczej i przygotowaniu obywateli do aktywnego udziału w różnych formach życia społecznego. O wsparcie w ramach programu Kultura – Interwencje mogą ubiegać się zarówno samorządowe instytucje kultury (z wyłączeniem instytucji współprowadzonych przez Ministra oraz jednostki samorządu terytorialnego), jak i organizacje pozarządowe.

Program „Infrastruktura kultury” (dotacje dla instytucji zajmujących się kulturą)

Celem programu jest poprawa warunków funkcjonowania instytucji i obiektów kultury. Przedmiotem dofinansowania mogą być modernizacje i remonty obiektów przeznaczonych na działalność kulturalną i edukacyjną, w zakresie kultury oraz przygotowanie dokumentacji technicznej do inwestycji.

3. Źródła zewnętrznego finansowania – pozostałe

Poza podstawowymi źródłami finansowania jakimi są środki publiczne pochodzące z budżetu państwa oraz budżetów samorządów, finansowanie ochrony zabytków może odbywać się również przy znaczącym udziale funduszy pochodzących z Unii Europejskiej.

Fundusze Europejskie na Infrastrukturę, Klimat, Środowisko (FEnIKS) (dotacje dla instytucji zajmujących się kulturą oraz obiektów wpisanych do rejestru zabytków)

Program Fundusze Europejskie na Infrastrukturę, Klimat, Środowisko (inaczej FEnIKS) na lata 2021- 2027 to następca Programu Operacyjnego Infrastruktura i Środowisko (PO IiŚ). Budżet wynosi ponad 25 miliardów euro (w formie dotacji, instrumentów finansowych i instrumentów łączących finansowanie zwrotne oraz dotacyjne) i będzie przeznaczony na kluczowe projekty środowiskowe, energetyczne oraz transportowe, a także na wsparcie w obszarze kultury i ochrony zdrowia.

Głównym celem Programu jest poprawa warunków rozwoju kraju poprzez budowę infrastruktury technicznej i społecznej zgodnie z założeniami rozwoju zrównoważonego, w tym poprzez m.in. wzmocnienie roli kultury w rozwoju społecznym i gospodarczym. Program ma przyczynić się m.in. do wzmocnienia ochrony zabytków o krajowym i światowym znaczeniu, zarówno ruchomych, jak i nieruchomych. Wsparcie ukierunkowane zostanie na tworzenie odpowiednich warunków infrastrukturalnych stymulujących do aktywnego uczestnictwa w kulturze i w życiu społecznym, w tym eliminację barier w dostępie do kultury dla grup z różnych przyczyn wykluczonych. Zastosowane rozwiązania infrastrukturalne, w tym nowoczesne technologie, umożliwią tworzenie innowacyjnej oferty kulturalnej, rozszerzanie jej o nowe formy działalności i cele lub będą przyczyniać się do zwiększenia atrakcyjności świadczonej oferty, w celu budowania przewag konkurencyjnych w aspekcie zarówno gospodarczym jak i społecznym.

Inwestycje będą wspierały procesy transformacji cyfrowej poprzez rozwój infrastruktury, zakup wyposażenia i technologii umożliwiających rozszerzenie grup odbiorców realizowanej oferty (zwiększenie dostępności kultury poprzez umożliwienie korzystania z niej grupom dotychczas wykluczonym np. niepełnosprawni; zwiększenie zasięgu oferty – upowszechnianie oferty on-line) oraz zapewnienie bezpieczeństwa funkcjonowania w warunkach różnego rodzaju kryzysów (na podstawie doświadczeń związanych z wystąpieniem pandemii Covid-19).

Wsparciem zostaną objęte państwowe i współprowadzone instytucje kultury, biblioteki przechowujące Narodowy Zespół Biblioteczny oraz publiczne szkoły i uczelnie artystyczne. Ponadto o wsparcie mogą ubiegać się jednostki samorządu terytorialnego oraz kościoły i związki wyznaniowe w zakresie prowadzonej działalności kulturalnej, zlokalizowane na obszarach wpisanych na listę UNESCO lub Pomników Historii.

Zakres wsparcia w ramach celu szczegółowego obejmuje także działania infrastrukturalne mające na celu ochronę i zachowanie otoczenia zabytkowych obiektów. Niejednokrotnie inwestycje będą realizowane w bliskim sąsiedztwie lub na terenie objętym planem rewitalizacji, co wpłynie korzystnie na ogólny rozwój większych obszarów.

Wszystkie ww. typy działań będą mogły być realizowane w formule projektów partnerskich, które przyczynią się do lepszego zarządzania dziedzictwem kulturowym i promowania dziedzictwa kulturowego, co w konsekwencji wpłynie na większą identyfikację społeczeństwa z danym miejscem.

Ochrona, rozwój i promowanie dziedzictwa kulturowego i usług w dziedzinie kultury – 700 000 000 euro.

Fundusze Europejskie na Rozwój Cyfrowy 2021-2027 (dotacje dla instytucji zajmujących się kulturą)

Priorytet II: Zaawansowane usługi cyfrowe – jednym z celów programu jest stymulowanie rynku ponownego wykorzystywania zasobów kultury i danych naukowych. Powstałe e-usługi powinny zapewnić zdalny dostęp do unikalnych narzędzi oraz umożliwić przetwarzanie, analizę, bezpieczne gromadzenie i archiwizację dużych zbiorów danych, co będzie skutkowało przyspieszeniem rozwoju takich obszarów jak np.: kultura i rozrywka, motoryzacja, e-zdrowie, transport, bezpieczeństwo publiczne, energetyka, technologie finansowe czy rolnictwo.

2.1 Wysoka jakość i dostępność e-usług publicznych – np. tworzenie, rozwój, integracja e-usług publicznych, wykorzystanie potencjału informacji sektora publicznego (ISP) i technologii

w administracji z zastosowaniem np. analiz wielkich zbiorów danych oraz metod sztucznej inteligencji.

2.3 Cyfrowa dostępność i ponowne wykorzystanie informacji – np. digitalizacja zasobów kultury, administracji i nauki (m.in. dane z badań naukowych oraz zasobów edukacyjnych finansowanych ze środków publicznych). Program zakłada podejmowanie działań zwiększających otwartość oraz poziom ponownego wykorzystania danych z zasobów kultury (w tym niebędących ISP), nauki i administracji. Wsparcie będzie udzielane również na budowę lub modernizację i udostępnianie rozwiązań informatycznych do prowadzenia zaawansowanej analityki danych z wykorzystaniem nowych technologii.

Beneficjentami Programu mogą być m.in.: instytucje kultury, przedsiębiorcy, obywatele, NGO.

Kreatywna Europa 2021-2027 (dotacje dla instytucji zajmujących się kulturą)

Kreatywna Europa (Creative Europe) to program Komisji Europejskiej, którego celem jest wsparcie ponadnarodowych działań europejskich sektorów kultury, audiowizualnego i kreatywnego w obszarze kultury i sztuki przyczyniających się do budowania kompetencji, profesjonalizacji i zwiększania konkurencyjności sektorów na rynku globalnym, wpływ na zwiększanie dostępu do kultury i sztuki, docieranie do nowych grup odbiorców i zwiększanie uczestnictwa w kulturze, rozwój współpracy międzynarodowej oraz wsparcia ponadnarodowego obiegu europejskich dzieł i twórców, ochrony i propagowania różnorodności kulturowej i językowej oraz europejskiego dziedzictwa kulturowego, wykorzystanie technologii i wdrażanie innowacji w sektorach oraz dostosowania sektorów do zmiany cyfrowej.

W ramach nowej edycji Programu istotne będą także wsparcie sektorów w odbudowie po kryzysie wywołanym pandemią COVID-19, zrównoważony rozwój i zielona transformacja sektorów, równość i równouprawnienie oraz włączanie społeczne poprzez kulturę i sztukę.

Program będzie wdrażany poprzez komponenty:

- komponent Media – wspierający działania sektora audiowizualnego,
- komponent Kultura – wspierający działania sektorów kultury i kreatywnego,
- komponent międzysektorowy – wspierający rozwój innowacji w projektach łączących sektory kultury, kreatywny i audiowizualny, a także sektor wysokiej jakości mediów informacyjnych i rozwój umiejętności krytycznego korzystania z mediów.

11. REALIZACJA I FINANSOWANIE PRZEZ GMINĘ ZADAŃ Z ZAKRESU OCHRONY ZABYTKÓW

Zgodnie z ustawą z dnia 23 lipca 2003 r. o ochronie zabytków i opiece nad zabytkami, na każdym właścicielu i posiadaczu zabytku spoczywają obowiązki, wynikające z zasad sprawowania opieki nad zabytkami. Dbanie o stan zabytku, tym samym ponoszenie nakładów na prace konserwatorskie, restauratorskie i roboty budowlane spoczywa na właścicielu i posiadaczu obiektu zabytkowego, dysponującego tytułem prawnym do zabytku. W przypadku jednostki samorządu terytorialnego prowadzenie i finansowanie wspomnianych prac i robót jest zadaniem własnym. Pełna realizacja zadań z zakresu ochrony zabytków przez samorząd gminny powinna przebiegać dwutorowo, uwzględniając poniższe priorytety:

1) opieka nad zabytkowymi obiektami i obszarami, których właścicielem lub współwłaścicielem jest Gmina Wojkowice;

2) kształtowanie przestrzeni publicznych oraz ochrona dziedzictwa kulturowego (w tym krajobrazu kulturowego) na całym obszarze Gminy Wojkowice.

Gmina jest ustawowo zobligowana do opieki nad obiektami, których jest właścicielem: utrzymywania w dobrym stanie technicznym, przeprowadzania remontów i bieżących konserwacji. Niezależnie od zapisów legislacyjnych gmina powinna dołożyć wszelkich starań, aby stan zabytków, jak i całej przestrzeni publicznej, wpływał pozytywnie na jakość życia mieszkańców, a turystów zachęcać do dłuższych pobytów.

Zaleca się, aby finansowe wsparcie gminy w latach 2025 - 2028 przy zadaniach z zakresu opieki i ochrony dziedzictwa kulturowego, w miarę możliwości, z każdym kolejnym rokiem systematycznie wzrastało do pewnego, stałego poziomu finansowania (np. procentowego udziału w corocznie uchwalanym budżecie). Pozwoli to potencjalnym beneficjentom na zaplanowanie inwestycji w perspektywie kilkuletniej (np. gdy w ciągu jednego roku nie jest możliwe zakończenie prac). Kolejnym rozwiązaniem polepszającym stan zachowania lokalnych zabytków jest występowanie gminy w roli partnera przy projektach unijnych lub ministerialnych, w których beneficjenci (właściciele zabytków) często nie są w stanie zapewnić wymaganego wkładu własnego. Takie działania z pewnością podniosłyby poziom życia mieszkańców oraz atrakcyjność turystyczną gminy.

Zadania GPOnZ mogą też być realizowane przez instytucje kultury podległe gminie lub funkcjonujące na jej terenie w ramach działalności bieżącej. Ponadto (w zakresie ustawy o działalności pożytku publicznego i wolontariacie) gmina może wspierać działalność kulturalną związaną z ochroną zabytków i tradycji prowadzoną przez organizacje pozarządowe (m.in. stowarzyszenia, parafie).

ANEKS 1. WYKAZ ZABYTKÓW NIERUCHOMYCH Z TERENU GMINY WOJKOWICE

Lp.	Miejscowość	Adres	Obiekt	Datowanie
1	Wojkowice	ul. Długosza 2	Kościół parafialny pw. św. Antoniego Padewskiego	1929 r.
2	Wojkowice	ul. Jana III Sobieskiego 388	Kościół parafialny pw. Wniebowzięcia NMP	1938 r.
3	Wojkowice	ul. Morcinka 38	Zespół budynków dawnej elektrowni z halą przetwornic, rozdzielnią, maszynowniami szybów Edward i Karol, budynkiem kotłowni z kominami, budynkiem kotłowni nowej na terenie dawnej kopalni „Jowisz”	1912 r.
4	Wojkowice	ul. Morcinka 38	Budynek dawnej sortowni wraz z bunkrem oraz podziemnymi korytarzami na terenie dawnej kopalni „Jowisz”	1915-1917 r. - sortownia 1943 r. - bunkier i podziemne korytarze

ANEKS 2. WYKAZ STANOWISK ARCHEOLOGICZNYCH Z TERENU GMINY WOJKOWICE

L.p.	Miejscowość	Nr obszaru AZP	Nr st. w miejscowości	Nr st. na obszarze	Funkcja obiektu	Chronologia
1	Wojkowice (Będzin-Kamyce)	96-47	1	15	osada (?) ślad osadnictwa	k. łużycka średniowiecze
2	Wojkowice (Będzin-Kamyce)	96-47	2	14	nieokreślona ślad osadnictwa nieokreślona	pradzieje wczesne średniowiecze X-XIII w. średniowiecze
3	Wojkowice (Będzin-Kamyce)	96-47	3	13	ślad osadnictwa	średniowiecze
4	Wojkowice (Będzin-Kamyce)	96-47	4	12	nieokreślona	pradzieje
5	Wojkowice (Będzin-Kamyce)	96-47	5	11	nieokreślona	wczesne średniowiecze X-XIII w.
6	Wojkowice (Będzin-Kamyce)	96-47	6	10	ślad osadnictwa	epoka kamienia
7	Wojkowice (Będzin-Kamyce)	96-47	9	8	ślad osadnictwa	średniowiecze
8	Wojkowice (Będzin-Kamyce)	96-47	10	16	?	?
9	Wojkowice (Będzin-Żychcice)	96-47	11	17	nieokreślona ?	XIII-XIV w. V brąz-halsztat (k. łużycka)
10	Wojkowice (Będzin-Żychcice)	96-47	12	19	cmentarzysko	V brąz - halsztat (k. łużycka)
11	Wojkowice (Będzin-Żychcice)	96-47	13	20	Osada Osada	późny rzym (k. przeworska) okres wpływów rzymski (k. przeworska)
12	Wojkowice (Będzin-Żychcice)	96-47	14	18	nieokreślona	średniowiecze
13	Wojkowice (Będzin-Żychcice)	96-47	15	21	?	okres wpływów rzymski (k. przeworska)
14	Wojkowice (Będzin-Wojkowice)	96-48	28	1	ślad osadnictwa	epoka kamienia

Materiały wykorzystane w tekście:

- 1) Konstytucji Rzeczypospolitej Polskiej z dnia 2 kwietnia 1997 r. (*Dz. U. z 1997 r., Nr 78, poz. 483 ze zm.*).
- 2) Ustawie z dnia 23 lipca 2003 r. o ochronie zabytków i opiece nad zabytkami (*t. j. Dz. U. z 2024, poz. 1292, ze zm.*).
- 3) Ustawie z dnia 8 marca 1990 r. o samorządzie gminnym (*t. j. Dz. U. z 2024, poz. 1465, ze zm.*).
- 4) Ustawa z dnia 27 marca 2003 r. o planowaniu i zagospodarowaniu przestrzennym (*t. j. Dz. U. z 2024, poz. 1130, ze zm.*).
- 5) Ustawa z dnia 7 lipca 1994 r. - Prawo budowlane (*t. j. Dz. U. z 2025, poz. 418*).
- 6) Ustawa z dnia 27 kwietnia 2001 r. Prawo ochrony środowiska (*t. j. Dz. U. z 2024, poz. 54, ze zm.*).
- 7) Ustawa z dnia 16 kwietnia 2004 r. o ochronie przyrody (*t. j. Dz. U. z 2024, poz. 1478, ze zm.*).
- 8) Ustawa z dnia 21 sierpnia 1997 r. o gospodarce nieruchomościami (*t. j. Dz. z U. 2024, poz. 1145, ze zm.*).
- 9) Ustawa z dnia 25 października 1991 r. o organizowaniu i prowadzeniu działalności kulturalnej (*t. j. Dz. U. z 2024, poz. 87*).
- 10) Ustawa z dnia 24 kwietnia 2003 r. o działalności pożytku publicznego i wolontariacie (*t. j. Dz. U. z 2024, poz. 1491, ze zm.*).
- 11) Ustawie z dnia 31 stycznia 1959 r. o cmentarzach i chowaniu zmarłych (*t. j. Dz. U. 2024, poz. 576*).
- 12) Ustawie z dnia 28 marca 1933 r. o grobach i cmentarzach wojennych (*t. j. Dz. U. 2018, poz. 2337*).
- 13) Ustawie z dnia 24 kwietnia 2015 r. o zmianie niektórych ustaw w związku ze wzmocnieniem narzędzi ochrony krajobrazu (*t. j. Dz. U. 2015, poz. 774, ze zm.*).
- 14) Ustawie z dnia 3 lutego 1995 r. o ochronie gruntów rolnych i leśnych (*t. j. Dz. U. 2024, poz. 82*).
- 15) Ustawie z dnia 15 listopada 1984 r. o podatku rolnym (*t. j. Dz. U. 2024, poz. 1176, ze zm.*).
- 16) Ustawie z dnia 28 września 1991 r. o lasach (*t. j. Dz. U. 2025, poz. 567*).
- 17) Ustawie z dnia 12 stycznia 1991 r. o podatkach i opłatach lokalnych (*t. j. Dz. U. 2025, poz. 707*).
- 18) Ustawie z dnia 28 lipca 1983 r. o podatku od spadku i darowizn (*t. j. Dz. U. 2024, poz. 1837*).
- 19) Ustawie z dnia 9 października 2015 r. o rewitalizacji (*t. j. Dz. U. 2024, poz. 278*).
- 20) Ustawie z dnia 21 listopada 1996 r. o muzeach (*t. j. Dz. U. z 2022, poz. 385*).
- 21) Ustawie z dnia 27 czerwca 1997 r. o bibliotekach (*t. j. Dz. U. z 2022, poz. 2393*).
- 22) Ustawy z dnia 14 lipca 1983 r. o narodowym zasobie archiwalnym i archiwach (*t. j. Dz. U. z 2020 poz. 164*).
- 23) Rozporządzenie Ministra Kultury i Dziedzictwa Narodowego z dnia 28 sierpnia 2019 r. zmieniające rozporządzenie w sprawie prowadzenia prac konserwatorskich, prac restauratorskich i badań konserwatorskich przy zabytku wpisanym do rejestru zabytków albo na Listę Skarbów Dziedzictwa oraz robót budowlanych, badań architektonicznych i innych działań przy zabytku wpisanym do rejestru zabytków, a także badań archeologicznych i poszukiwań zabytków (*Dz. U. z 2019, poz. 1721*).
- 24) Rozporządzenie Ministra Kultury i Dziedzictwa Narodowego z dnia 10 września 2019 r. zmieniające rozporządzenie w sprawie prowadzenia rejestru zabytków, krajowej, wojewódzkiej i gminnej ewidencji zabytków oraz krajowego wykazu zabytków skradzionych lub wywiezionych za granicę niezgodnie z prawem (*Dz. U. z 2019, poz. 1886*).
- 25) Rozporządzenie Ministra Kultury i Dziedzictwa Narodowego z dn. 28.04.2017 r. ws. Listy Skarbów Dziedzictwa (*Dz. U. z 2017, poz. 928*).
- 26) Rozporządzenie Ministra Kultury i Dziedzictwa Narodowego z dn. 30.09.2024 r. zmieniające rozporządzenie ws. dotacji celowej na prace konserwatorskie lub restauratorskie przy zabytku wpisanym na Listę Skarbów Dziedzictwa oraz prace konserwatorskie, restauratorskie i roboty budowlane przy zabytku wpisanym do rejestru zabytków (*Dz. U. z 2024 r. poz. 1462*);

- 27) Rozporządzenie Ministra Kultury i Dziedzictwa Narodowego z dn. 10.01.2014 r. ws. dotacji na badania archeologiczne (*Dz. U. z 2014, poz. 110*).
- 28) Rozporządzenie Ministra Kultury z dn. 9.02.2004 r. ws. wzoru znaku informacyjnego umieszczonego na zabytkach nieruchomych wpisanych do rejestru zabytków (*Dz. U. z 2004, nr 30, poz. 259*).
- 29) Rozporządzenie Ministra Kultury z dn. 25.08.2004 r. ws. organizacji i sposobu ochrony zabytków na wypadek konfliktu zbrojnego i sytuacji kryzysowych (*Dz. U. z 2004, nr 212, poz. 2153*).
- 30) Rozporządzenie Ministra Kultury i Dziedzictwa Narodowego z dn. 18.04.2011 r. ws. wywozu zabytków za granicę (*Dz. U. z 2011, nr 89, poz. 510*).
- 31) Rozporządzenie Ministra Kultury i Dziedzictwa Narodowego z dn. 19.07.2019 r. ws. wzorów dokumentów oceny wskazującej czas powstania zabytku, wyceny zabytku oraz potwierdzenia wwozu zabytku na terytorium Rzeczypospolitej Polskiej (*Dz. U. z 2019, poz. 1470*).
- 32) Rozporządzenie Ministra Kultury i Dziedzictwa Narodowego z dn. 3.02.2006 r. zmieniające rozporządzenie ws. odznaki „Za opiekę nad zabytkami” (*Dz. U. z 2006, nr 24, poz. 181*).
- 33) Rozporządzenie Ministra Kultury z dn. 09.04.2004 r. ws. organizacji wojewódzkich urzędów ochrony zabytków (*Dz. U. z 2004, nr 75, poz. 706*).
- 34) Rozporządzenie Ministra Kultury z dn. 01.04.2004 r. ws. nagród za odkrycie lub znalezienie zabytków archeologicznych (*Dz. U. z 2004, nr 71, poz. 650*).
- 35) Krajowy Program Ochrony Zabytków i Opieki nad Zabytkami na lata 2023-2026.
- 36) Strategia na rzecz Odpowiedzialnego Rozwoju do roku 2020 (z perspektywą do 2030 r.)
- 37) Strategia Rozwoju Kapitału Społecznego (współdziałanie, kultura, kreatywność) 2030.
- 38) Koncepcja Przestrzennego Zagospodarowania Kraju 2030.
- 39) Wojewódzki Program Opieki nad Zabytkami w Województwie Śląskim na lata 2022-2025.
- 40) Strategia Rozwoju Województwa Śląskiego "Śląskie 2030" – Zielone Śląskie.
- 41) Plan Zagospodarowania Przestrzennego Województwa Śląskiego 2020+.
- 42) Studium Uwarunkowań i Kierunków Zagospodarowania Przestrzennego Gminy Wojkowice.
- 43) Miejscowe Plany Zagospodarowania Przestrzennego Miasta Wojkowice.
- 44) Materiały udostępnione przez Urząd Miasta Wojkowice.
- 45) Materiały udostępnione przez Urząd Ochrony Zabytków w Katowicach.
- 46) Gminna Ewidencja Zabytków Gminy Wojkowice.
- 47) Frużyński A., Kopalnie węgla kamiennego w Polsce, Łódź 2012.

www.zabytek.pl

<https://mapy.zabytek.gov.pl/nid/>

www.nid.pl

www.samorząd.nid.pl

Spis tabel, rycin i fotograf:

Tabela 1. Wykaz obowiązujących miejscowych planów zagospodarowania przestrzennego Gminy Wojkowice.

Tabela 2. Analiza SWOT Gminy Wojkowice.

Ryc. 1. Położenie administracyjnie miasta Wojkowice (źródło: Studium uwarunkowań i kierunków zagospodarowania przestrzennego Gminy Wojkowice, s. 12).

Ryc. 2. Powiązania komunikacyjne miasta Wojkowice (źródło: Studium uwarunkowań i kierunków zagospodarowania przestrzennego Gminy Wojkowice, s. 13).

Ryc. 3. Powierzchnia poszczególnych kolonii miasta Wojkowice (źródło: Studium uwarunkowań i kierunków zagospodarowania przestrzennego Gminy Wojkowice, s. 16).

Fot. 1. Wojkowice. Kościół pw. św. Antoniego Padewskiego (fot. autor opracowania).

Fot. 2. Wojkowice. Kościół pw. Wniebowzięcia NMP (fot. autor opracowania).

Fot. 3. Wojkowice. Budynek Wojkowickiego Zakładu Energetycznego, budynek sortowni, bunkier-schron (fot. autor opracowania).