

ROZPORZĄDZENIE
MINISTRA ROZWOJU REGIONALNEGO¹⁾

z dnia

zmieniające rozporządzenie w sprawie przyjęcia Zintegrowanego Programu
Operacyjnego Rozwoju Regionalnego 2004-2006

Na podstawie art. 17 ust. 5 ustawy z dnia 20 kwietnia 2004 r. o Narodowym Planie Rozwoju (Dz. U. Nr 116, poz. 1206, z późn. zm.²⁾), zarządza się, co następuje:

§ 1. W rozporządzeniu Ministra Gospodarki i Pracy z dnia 1 lipca 2004 r. w sprawie przyjęcia Zintegrowanego Programu Operacyjnego Rozwoju Regionalnego 2004-2006 (Dz. U. Nr 166, poz. 1745) w załączniku „Zintegrowany Program Operacyjny Rozwoju Regionalnego 2004-2006” wprowadza się następujące zmiany:

1) w **Dziale 6 „Priorytety i działania wdrażane w ramach Zintegrowanego Programu Operacyjnego Rozwoju Regionalnego”:**

a) w **Rozdziale 6.1 „Priorytet 1 – Rozbudowa i modernizacja infrastruktury służącej wzmocnieniu konkurencyjności regionów”:**

- w **DZIAŁANIU 1.3 „Regionalna infrastruktura społeczna”** w części *Beneficjenci końcowi* dodaje się tiret czwarte i piąte w brzmieniu:

- „- organizacje pozarządowe,
- jednostki organizacyjne PAN”,

- w **DZIAŁANIU 1.4 „Rozwój turystyki i kultury”:**

-- w części *Beneficjenci końcowi* dodaje się tiret siódme w brzmieniu:

„-Spółki prawa handlowego (non profit), w których większość udziałów lub akcji posiadają jednostki samorządu terytorialnego lub ich związki, porozumienia i stowarzyszenia.”,

-- część *Zgodność z przepisami UE w zakresie pomocy publicznej* otrzymuje brzmienie:

„W odniesieniu do pomocy udzielanej na realizację projektów inwestycyjnych z zakresu kultury nie stosuje się zasad dotyczących udzielania pomocy publicznej.

Pomoc udzielana na realizację inwestycji z zakresu turystyki podlega zasadom regulującym udzielanie pomocy publicznej.

W odniesieniu do pomocy udzielanej na projekty promocyjne z zakresu turystyki i kultury stosuje się zasady dotyczące udzielania pomocy publicznej w ramach zasady de minimis.”,

- w **DZIAŁANIU 1.5 „Infrastruktura społeczeństwa informacyjnego”** w części *Beneficjenci końcowi* dodaje się tiret ósme w brzmieniu:

¹⁾ Ministerstw Rozwoju Regionalnego kieruje działania administracji rządowej – rozwój regionalny na podstawie § 1 ust 2 rozporządzenia Prezesa Rady Ministrów z dnia 16 listopada 2007 r. w sprawie szczegółowego zakresu działania Ministra Rozwoju Regionalnego (Dz. U. Nr 216, poz. 1600)

²⁾ Zmiany wymienionej ustawy zostały ogłoszone w Dz. U. z 2005 r. Nr 90, poz. 759 i Nr 267, poz. 2251 oraz z 2006 r. Nr 149, poz. 1074 i Nr 249, poz. 1832.

„-jednostki organizacyjne PAN.”,

b) w **Rozdziale 6. 2 „Priorytet 2- Wzmocnienie rozwoju zasobów ludzkich w regionach”**:

- w **DZIAŁANIU 2.1 Rozwój umiejętności powiązany z potrzebami regionalnego rynku pracy i możliwości kształcenia ustawicznego w region** część *Institucja Wdrażająca* otrzymuje brzmienie:

„Samorząd województwa/ Wojewódzki Urząd Pracy lub inna jednostka organizacyjna samorządu województwa.³⁾”,

- w **DZIAŁANIU 2.2 Wyrównywanie szans edukacyjnych poprzez programy stypendialne** część *Institucja Wdrażająca* otrzymuje brzmienie:

„Samorząd województwa.³⁾”,

- w **DZIAŁANIU 2.3 Reorientacja zawodowa osób odchodzących z rolnictwa:**

--część *Institucja Wdrażająca* otrzymuje brzmienie:

„Samorząd województwa/ Wojewódzki Urząd Pracy lub inna jednostka organizacyjna samorządu województwa.³⁾”,

-- część *Grupy docelowe* otrzymuje brzmienie:

„- rolnicy i domownicy oraz inne osoby zatrudnione w sektorze rolnictwa zamierzające zrezygnować z pracy w tym sektorze,

- podmioty prowadzące działalność gospodarczą, którym udzielana będzie pomoc na tworzenie nowych miejsc pracy dla rolników, domowników i innych osób zatrudnionych w rolnictwie chcących podjąć zatrudnienie w sferze pozarolniczej.”,

- w **DZIAŁANIU 2.4 Reorientacja zawodowa osób zagrożonych procesami restrukturyzacyjnymi:**

--część *Institucja Wdrażająca* otrzymuje brzmienie:

„Samorząd województwa/ Wojewódzki Urząd Pracy lub inna jednostka organizacyjna samorządu województwa³⁾”,

-- część *Grupy docelowe* otrzymuje brzmienie:

„1. Pracownicy przemysłów i sektorów podlegających procesowi restrukturyzacji i inne osoby zagrożone utratą pracy z powodu procesów restrukturyzacyjnych. Wsparcie będzie przede wszystkim skierowane do:

- pracowników przemysłów, zlokalizowanych na obszarach objętych wsparciem w ramach Działania 3.2 ZPORR, w szczególności takich jak: przemysł lekki, chemiczny, cukrowniczy a także pracowników sektora ochrony zdrowia,

- pracowników przemysłów, które zostały objęte rządowymi programami restrukturyzacji sektorów przemysłu tylko w przypadku rozpoznania potrzeby dodatkowego wsparcia,

- pracowników w okresie wypowiedzenia stosunku pracy z przyczyn nie dotyczących pracowników,

- osób zatrudnionych u pracodawcy wobec którego ogłoszono upadłość lub który jest w stanie likwidacji,

- osób, które utraciły pracę z przyczyn nie dotyczących pracowników, pozostających bez zatrudnienia, zarejestrowanych jako bezrobotne przez okres nie dłuższy niż trzy miesiące lub poszukujących pracy przez okres nie dłuższy niż trzy miesiące.

³⁾ Wszelkie zmiany w zakresie instytucjonalnego wdrażania Programu mogą być wprowadzone wyłącznie za zgodą Instytucji Zarządzającej ZPORR.

2. Podmioty prowadzące działalność gospodarczą, którym udzielana będzie pomoc na tworzenie nowych miejsc pracy, na których zostaną zatrudnieni pracownicy przemysłów i sektorów podlegających restrukturyzacji i inne osoby zagrożone utratą pracy z powodu procesów restrukturyzacyjnych.

Przedsiębiorstwa, które będą korzystać ze wsparcia w postaci subsydiowania zatrudnienia są przedsiębiorstwami spoza przemysłów przechodzących procesy restrukturyzacyjne, to jest spoza sektorów: górnictwa węgla brunatnego i kamiennego, hutnictwa żelaza i stali we właściwym zakresie oraz sektora stoczniowego.”,

- w **DZIAŁANIU 2.5 Promocja Przedsiębiorczości** część *Institucja Wdrażająca* otrzymuje brzmienie:
„Samorząd województwa.³⁾”,

- w **DZIAŁANIU 2.6 Regionalne Strategie Innowacyjne i transfer wiedzy:**

-- część *Rodzaje wsparcia udzielanego w ramach działania* otrzymuje brzmienie:

„- tworzenie lub rozwój Regionalnych Strategii Innowacyjnych,

- tworzenie i rozwój sieci transferu innowacji pomiędzy sektorem badawczo – rozwojowym, przedsiębiorstwami i innymi podmiotami na poziomie regionalnym i lokalnym,
- tworzenie i rozwój systemu komunikowania się i wymiany informacji (w tym zbieranie danych i tworzenie baz danych) jak i informacja dotycząca szkoleń i innych działań edukacyjnych wspierających rozwój innowacji,
- transfer wiedzy z sektora badawczo-rozwojowego do przedsiębiorstw poprzez staże w przedsiębiorstwach służące obopólnym korzyściom. Wsparcie będzie skierowane do:
 - a) absolwentów szkół wyższych,
 - b) pracowników sektora badawczo-rozwojowego,
- stypendia dla najlepszych absolwentów szkół wyższych kontynuujących naukę na studiach doktoranckich z zakresu nauk ścisłych, technicznych oraz kierunków studiów wykorzystywanych w rozwoju strategicznych obszarów regionu. Kierunki te określone są w ramach Regionalnej Strategii Innowacyjnej lub Strategii Rozwoju Województwa.

Powyższe formy wsparcia uwzględniać będą dorobek i doświadczenia zdobyte w ramach projektu RIS NAC 5 Programu Ramowego (Regionalne Strategie Innowacyjne w państwach nowo stowarzyszonych)”,

--część *Institucja Wdrażająca* otrzymuje brzmienie:

„ Samorząd województwa³⁾”.

c) w **Rozdziale 6. 3 „Priorytet 3 - Rozwój lokalny”:**

- w **DZIAŁANIU 3.1 „Obszary wiejskie”** część *Zgodność z przepisami UE w zakresie pomocy publicznej* otrzymuje brzmienie:

„Schematy pomocowe dotyczące:

- pozyskiwania energii ze źródeł odnawialnych
- ochrony powietrza,
- infrastruktury turystycznej

będą notyfikowane do Komisji Europejskiej

W przypadku pozostałych projektów wsparcie nie będzie pomocą publiczną.”,

- w **DZIAŁANIU 3.2 „Obszary podlegające restrukturyzacji”** część **Zgodność z przepisami UE w zakresie pomocy publicznej** otrzymuje brzmienie:

„Schematy pomocowe dotyczące:

- pozyskiwania energii ze źródeł odnawialnych
- ochrony powietrza,
- infrastruktury turystycznej

będą notyfikowane do Komisji Europejskiej

W przypadku pozostałych projektów wsparcie nie będzie pomocą publiczną.”,

- w **DZIAŁANIU 3.3 „Zdegradowane obszary miejskie, przemysłowe i powojkowe”** część **Zgodność z przepisami UE w zakresie pomocy publicznej** otrzymuje brzmienie:

„Schematy pomocowe dotyczące infrastruktury turystycznej będą notyfikowane do Komisji Europejskiej.

W przypadku pozostałych projektów wsparcie nie będzie pomocą publiczną.”,

- w **DZIAŁANIU 3.4 Mikroprzedsiębiorstwa** część **Instytucja Wdrażająca** otrzymuje brzmienie:

„Samorząd województwa.³⁾”,

d) Rozdział 6.4 „Priorytet 4 - Pomoc techniczna” otrzymuje brzmienie:

„Wsparcie techniczne dla Zintegrowanego Programu Operacyjnego Rozwoju Regionalnego ma charakter komplementarny w stosunku do zakresu wsparcia Programu Operacyjnego Pomoc Techniczna 2004-2006 i zgodnie z rozporządzeniem Komisji (WE) nr 448/2004 z dnia 10 marca 2004 r. zmieniającym rozporządzenie Rady (WE) nr 1685/2000 ustanawiające szczegółowe zasady wykonania rozporządzenia Rady (WE) nr 1260/1999 w sprawie kwalifikowania wydatków związanych z projektami współfinansowanymi z funduszy strukturalnych i uchylające rozporządzenie Rady (WE) nr 1145/2003 (Dz. Urz. WE L 072 z 11.03.2004) w odniesieniu do zasad kwalifikowania wydatków skierowane będzie na wzmocnienie systemu wdrażania oraz na wsparcie procesów: zarządzania, monitorowania, kontroli i oceny stopnia realizacji ZPORR oraz na działania informacyjne i promocyjne pomocy dostępnej w jego ramach.

Analiza sytuacji jednostek zaangażowanych we wdrażanie ZPORR wykazuje, iż niezbędne jest ich wsparcie w zakresie zatrudnienia odpowiednio wykwalifikowanego personelu, w zakresie szkoleń pracowników, wyposażenia urzędów w niezbędny sprzęt (szczególnie komputerowy), organizacji i obsługi Komitetu Monitorującego ZPORR, Podkomitetów Monitorujących oraz Komitetów Sterujących, a także wsparcie działań informacyjnych i promocyjnych. Działania informacyjne i promocyjne będą szczególnie istotne ze względu na złożony charakter ZPORR, wynikający ze skali pomocy oraz dużej liczby potencjalnych beneficjentów.

Wsparcie w ramach pomocy technicznej będzie miało kluczowe znaczenie szczególnie w pierwszych latach członkostwa Polski w Unii Europejskiej. Pierwszy okres wykorzystywania funduszy strukturalnych będzie stanowił bowiem duże wyzwanie dla administracji centralnej, regionalnej oraz instytucji wdrażających działania w ramach II Priorytetu ZPORR oraz działania 3.4 „Mikroprzedsiębiorstwa”.

Instytucje uprawnione do ubiegania się o wsparcie:

Pomoc przeznaczona jest dla następujących instytucji:

- Instytucji Zarządzającej ZPORR

- Instytucji uczestniczących w zarządzaniu komponentem regionalnym ZPORR oraz Beneficjentów Końcowych (Instytucji Wdrażających) dla działań w Prioryecie 2 i działania 3.4.
- Urzędów Wojewódzkich
- Instytucji uczestniczących w procesie programowania na lata 2007-2013.”

W ramach priorytetu pomocy technicznej Zintegrowanego Programu Operacyjnego Rozwoju Regionalnego realizowane będą projekty, których celem będzie wsparcie wymienionych wyżej instytucji w wypełnianiu ich obowiązków związanych z realizacją Zintegrowanego Programu Operacyjnego Rozwoju Regionalnego.

Pomoc techniczna będzie realizowana w ramach Zasady 11 (2) rozporządzenia Komisji (WE) nr 448/2004 z dnia 10 marca 2004 r. zmieniającej rozporządzenie Rady (WE) nr 1685/2000 ustanawiające szczegółowe zasady wykonania rozporządzenia Rady (WE) nr 1260/1999 w sprawie kwalifikowania wydatków związanych z projektami współfinansowanymi z funduszy strukturalnych i uchylające rozporządzenie Rady określającej kategorie wydatków limitowanych procentowym udziałem pomocy technicznej w stosunku do udziału całkowitego środków strukturalnych EU w wartości ogólnej ZPORR oraz w ramach Zasady 11 (3) tego rozporządzenia określającej kategorie wydatków nie podlegających limitom

W ramach priorytetu 4 – pomoc techniczna w ZPORR wyodrębniono 3 działania:

Działanie 4.1. – Wsparcie procesu wdrażania ZPORR– wydatki limitowane

Celem tego działania jest wsparcie w zakresie:

- organizacji procesu oceny i selekcji projektów (panele ekspertów, komitety sterujące),
- organizacji i obsługi Komitetu Monitorującego oraz Podkomitetów Monitorujących,
- zbierania i analizy danych na potrzeby wdrażania i zarządzania programem,
- wydatki związane z kontrolą,
- zatrudnienia pracowników wypełniających ściśle określone zadania związane z zarządzaniem, wdrażaniem, monitorowaniem i kontrolą ZPORR.

Działanie 4.2 – Wsparcie procesu wdrażania ZPORR– wydatki Nielimitowane

Celem tego działania jest wsparcie w zakresie:

- podnoszenia kwalifikacji pracowników zaangażowanych we wdrażanie ZPORR,
- wyposażenia urzędów w sprzęt komputerowy oraz inny sprzęt biurowy na potrzeby wdrażania ZPORR, w szczególności przeprowadzenie procedury przetargowej i instalacja sprzętu,
- przygotowywania analiz, badań i raportów oraz korzystanie z pomocy ekspertów zewnętrznych w celu opracowania optymalnego systemu wdrażania programu,
- ewaluacji.

Działanie 4.3 – Działania informacyjne i promocyjne

W ramach tego działania wspierane będą projekty dotyczące:

- przygotowywania i upowszechniania materiałów informacyjnych – aktualnych dokumentów programowych, broszur i folderów informujących opinię publiczną oraz beneficjentów końcowych i instytucje wdrażające o programie, a także podręczników procedur wdrażania ZPORR,
- finansowania stron internetowych informujących beneficjentów, beneficjentów końcowych i instytucje wdrażające o możliwościach realizacji projektów w ramach ZPORR a także o rezultatach programu;

- innych działań wynikających z Planu Promocji ZPORR (organizacja seminariów i innych akcji informacyjnych z udziałem partnerów społeczno-gospodarczych, stworzenie informacyjnych punktów kontaktowych),
- organizacja szkoleń dla beneficjentów końcowych i instytucji wdrażających.

Wdrażanie opisanych powyżej działań będzie współfinansowane ze środków budżetu państwa oraz budżetu samorządu regionalnego.

Pomoc techniczna w ramach ZPORR będzie stanowiła instrument wspierający zarówno zarządzanie ZPORR na poziomie krajowym, jak i jego wdrażanie w poszczególnych województwach.

Zgodnie z przyjętym systemem wdrażania ZPORR, instytucją odpowiedzialną za wdrażanie działań pomocy technicznej jest Instytucja Zarządzająca ZPORR – Minister właściwy do spraw rozwoju regionalnego. Przy Instytucji Zarządzającej ZPORR powołana jest Komisja, która podejmuje decyzję o przyznaniu środków z pomocy technicznej na realizację konkretnych projektów.”;

2) w Dziale 8 „System wdrażania”:

a) w Rozdziale 8.2 „Kompetencje instytucji zaangażowanych w zarządzanie Zintegrowanym Programem Operacyjnym Rozwoju Regionalnego”:

- w **Podrozdziale 8.2.1. „Instytucja Zarządzająca”** akapit drugi otrzymuje brzmienie:

„Instytucją Zarządzającą Zintegrowanym Programem Operacyjnym Rozwoju Regionalnego jest od 31 października 2005 roku Minister Rozwoju Regionalnego – Departament Wdrażania Programów Rozwoju Regionalnego.

- w **Podrozdziale 8.2.4 „Regionalny Komitet Sterujący ZPORR”** w akapicie drugim punktorem drugi otrzymuje brzmienie:

- „ opiniowanie projektów własnych Beneficjentów końcowych (Instytucji Wdrażających) w ramach Priorytetu II ZPORR;”;

- **Podrozdział 8.2.5 „Panel Ekspertów”** otrzymuje brzmienie:

„Panel Ekspertów stanowi niezależne ogniwo Instytucji Zarządzającej ZPORR dla działań współfinansowanych ze środków EFRR w ramach Priorytetów I i III (z wyłączeniem Działania 3.4. Mikroprzedsiębiorstwa).

Panel ekspertów, jest odpowiedzialny za merytoryczno-techniczną ocenę projektów zgodnie z kryteriami merytoryczno-technicznymi określonymi w Uzupełnieniu ZPORR. Regulamin prac Panelu ekspertów zostanie ustalony przez Instytucję Zarządzającą ZPORR.”;

- w **Podrozdziale 8.2.7 „Beneficjenci Końcowi oraz Instytucje Wdrażające”:**

- w części **8.2.7.1 „Projekty współfinansowane z EFRR”** akapit drugi otrzymuje brzmienie:

Instytucją Wdrażającą Działanie 3.4 Mikroprzedsiębiorstwa jest samorząd województwa³⁾. Instytucje Wdrażające odpowiadają za:”;

- część **8.2.7.2 „Projekty współfinansowane z EFS”** otrzymuje brzmienie:

„Beneficjent końcowy (Instytucja Wdrażająca)

Zadania beneficjenta końcowego (instytucji wdrażającej) obejmują m.in.:

- organizację naboru wniosków;
- ocenę i wybór projektów;

- podpisywanie umów z beneficjentami;
- monitorowanie wdrażania poszczególnych projektów, łącznie z przygotowaniem okresowych raportów monitoringowych i przedkładaniem ich Instytucji Pośredniczącej, oraz przekazywaniem do Urzędu Marszałkowskiego;
- coroczne przygotowywanie Ramowego Planu Realizacji Działania;
- przedkładanie Ramowego Planu Realizacji Działania do zarekomendowania RKS po uzyskaniu akceptacji Instytucji Zarządzającej ZPORR, a następnie przekazywanie go Zarządowi Województwa;
- podpisywanie umowy z Instytucją Pośredniczącą;
- przygotowywanie rocznego raportu z wdrażania działania, łącznie z oceną oddziaływania projektów zrealizowanych w ramach działania, i przedkładanie go Instytucji Pośredniczącej i Urzędowi Marszałkowskiemu.”,

b) w **Rozdziale 8.4 „Wybór projektów w ramach ZPORR”**:

- w **Podrozdziale 8.4.1 „Wybór projektów współfinansowanych z EFRR (projekty infrastrukturalne –Priorytet I i III, z wyłączeniem działań 1.6. Rozwój transportu publicznego w aglomeracjach i 3.4. Mikroprzedsiębiorstwa)”**w części **Etap I: Ocena Projektów** zdanie drugie otrzymuje brzmienie:

„Urząd Marszałkowski dokonuje oceny projektów w oparciu o kryteria formalne i przekazuje je Panelowi Ekspertów ”,

- w **Podrozdziale 8.4.2 „Wybór projektów współfinansowanych z EFRR (Działanie 1.6. Rozwój transportu publicznego w aglomeracjach)”**⁴⁾ pierwszy akapit otrzymuje brzmienie:

„We wdrażaniu projektów współfinansowanych z EFRR biorą udział następujące podmioty:

- beneficjent końcowy,
- Instytucja Zarządzająca ZPORR,
- Krajowy Komitet Sterujący dla działania 1.6 – jako podmiot doradczy ministra właściwego do spraw rozwoju regionalnego
- Panel Ekspertów dla działania 1.6,
- Instytucja Pośrednicząca.”,

- w **Podrozdziale 8.4.3 „Wybór projektów współfinansowanych z EFRR (Działanie 3.4. Mikroprzedsiębiorstwa)”**

-- akapit pierwszy otrzymuje brzmienie:

„We wdrażaniu projektów współfinansowanych z EFRR w ramach Działania 3.4. biorą udział następujące podmioty:

- Ostateczny odbiorca (Beneficjent);

⁴)W przypadku projektów powyżej 50 mln euro stosowana będzie procedura przewidziana w rozporządzeniu Rady (WE) nr 1260/1999/WE z dnia 21 czerwca 1999 r. ustanawiającego ogólne przepisy w sprawie funduszy strukturalnych (Dz. Urz. UE L 161 z 26.06.1999, str. 1; Dz. Urz. UE Polskie wydanie specjalne, rozdz. 14, t. 1, str. 31, z późn. zm.). Zgodnie z art. 107 rozporządzenia Rady (WE) nr 1083/2006 z dnia 11 lipca 2006 r. ustanawiającego przepisy ogólne dotyczące Europejskiego Funduszu Rozwoju Regionalnego, Europejskiego Funduszu Społecznego oraz Funduszu Spójności i uchylającego rozporządzenie (WE) nr 1260/1999 (Dz. Urz. UE L 210 z 31.07.2006, str. 25, z późn. zm.) z dniem 1 stycznia 2007 r. rozporządzenie Rady (WE) nr 1260/1999 z dnia 21 czerwca 1999 r. ustanawiające przepisy ogólne w sprawie funduszy strukturalnych utraciło moc. Jednakże rozporządzenie (WE) nr 1260/1999 może być nadal stosowane w zakresie określonym w art. 105 rozporządzenia (WE) nr 1083/2006 oraz w decyzji Komisji - Wytoczne dotyczące zamknięcia pomocy (2000-2006) finansowanej z funduszy strukturalnych, dok. KOM (2006)3424, wersja ostateczna z dnia 1 sierpnia 2006 r.

- Beneficjent końcowy (Instytucja Wdrażająca);
- Komisja Oceny Projektów;
- Instytucja Pośrednicząca.”,

-- część **Etap IV** Umowa o dofinansowanie na realizację projektu w ramach Działania 3.4 Mikroprzedsiębiorstwa otrzymuje brzmienie:

„Etap IV: Umowa o dofinansowanie projektu w ramach Działania 3.4 Mikroprzedsiębiorstwa

W wyniku etapu III, Beneficjent końcowy (Instytucja Wdrażająca) podpisuje umowę o dofinansowanie na realizację projektu w ramach Działania 3.4. Mikroprzedsiębiorstwa z Ostatecznym odbiorcą (Beneficjentem).”,

- w **Podrozdziale 8.4.4 „Wybór projektów współfinansowanych z EFS (Priorytet II ZPORR)”**:

-- akapit pierwszy otrzymuje brzmienie:

We wdrażaniu projektów współfinansowanych z EFS biorą udział następujące podmioty:

- Beneficjent,
- Instytucja Wdrażająca (Samorząd województwa/ Wojewódzki Urząd Pracy lub inna jednostka organizacyjna samorządu województwa ³⁾),
- Instytucja Pośrednicząca.”,

-- część **Etap I Ztwierdzenie Planu Ramowego** otrzymuje brzmienie:

„Etap I: Zatwierdzanie Ramowego Planu Realizacji Działania

W pierwszym roku wdrażania ZPORR każdy Beneficjent końcowy (Instytucja Wdrażająca) działania w ramach Priorytetu II ZPORR, po uzyskaniu akceptacji Instytucji Zarządzającej ZPORR przedkłada roczny Ramowy Plan Realizacji Działania Regionalnemu Komitetowi Sterującemu do zarekomendowania. Plan zawiera przedsięwzięcia zaplanowane do wdrażania w ramach działania w danym województwie i ich budżet. RKS przekazuje Plan, razem z rekomendacją, Zarządowi Województwa. Zarząd Województwa zatwierdza Plan w drodze uchwały i przekazuje go Instytucji Pośredniczącej.

W kolejnych latach Beneficjent końcowy (Instytucja Wdrażająca) przygotowuje Plan według tej samej procedury.”,

- **Podrozdział 8.4.5 „Wybór projektów w ramach pomocy technicznej ZPORR”** otrzymuje brzmienie:

„We wdrażaniu projektów współfinansowanych z pomocy technicznej ZPORR, o dofinansowanie mogą ubiegać się następujące podmioty:

- Instytucja Zarządzająca ZPORR,
- Instytucje uczestniczące w zarządzaniu komponentem regionalnym ZPORR oraz Beneficjenci Końcowi (Instytucje Wdrażające) dla działań w Priorytecie 2 i działania 3.4,
- Urzędy Wojewódzkie,
- Instytucje uczestniczące w procesie programowania na lata 2007-2013.

Etap I: Wybór projektów

Beneficjenci końcowi przygotowują projekty w formie *Wniosku aplikacyjnego do Pomocy Technicznej*

Wnioski są składane do Sekretariatu Komisji Zatwierdzającej Wnioski o Przyznanie Środków z Pomocy Technicznej ZPORR (Komisji Zatwierdzającej), powołanej przez Instytucję Zarządzającą ZPORR. W skład Komisji Zatwierdzającej wchodzi reprezentanci Instytucji Zarządzającej ZPORR, reprezentant Instytucji Płatniczej,

reprezentant Instytucji Pośredniczących wyznaczony przez Konwent Wojewodów. W skład Komisji mogą także wchodzić dwaj reprezentanci Urzędów Marszałkowskich delegowani przez Konwent Marszałków.

Etap II: Zatwierdzanie projektów

Sekretariat Komisji Zatwierdzającej Wnioski o Przyznanie Środków z Pomocy Technicznej ZPORR przyjmuje, rejestruje i ocenia formalnie wnioski. Następnie wniosek jest rozpatrywany przez Komisję, która dokonuje oceny merytorycznej.

Etap III: Umowa o dofinansowanie w ramach Pomocy Technicznej ZPORR

W wyniku etapu II, Instytucja Pośrednicząca podpisuje umowę o dofinansowanie w ramach Pomocy technicznej ZPORR ze wszystkimi beneficjentami. Dla projektów, których beneficjentem jest Instytucja Pośrednicząca lub Instytucja Zarządzająca wydawane są decyzje o przyznaniu dofinansowania.”,

c) w Rozdziale 8.5 „Zarządzenie finansowe oraz kontrola”:

- w **Podrozdziale 8.5.3 „Kontrola pogłębiona ZPORR”** akapit drugi otrzymuje brzmienie:

„Kontrolę pogłębioną wykonuje 16 urzędów kontroli skarbowej. Raportują one do Departamentu Certyfikacji i Poświadczeń Środków z UE w Ministerstwie Finansów, który jest odpowiedzialny za koordynację kontroli, w tym za wybór reprezentatywnej próbki, ujednoliconą metodologię kontroli, zbieranie, systematyzowanie oraz przekazywanie wyników do odpowiednich instytucji krajowych oraz do Komisji Europejskiej. Departament Certyfikacji i Poświadczeń Środków z UE raportuje do Generalnego Inspektora Kontroli Skarbowej oraz współpracuje z OLAF i innymi państwami członkowskimi w celu zabezpieczenia interesów Unii Europejskiej.”,

- **Podrozdział 8.5.4 „Poświadczenie zamknięcia pomocy w odniesieniu do ZPORR”** otrzymuje brzmienie:

„Zgodnie z art. 38 rozporządzenia nr 1260/1999/WE⁵⁾ z dnia 21 czerwca 1999 r. ustanawiającego ogólne przepisy w sprawie funduszy strukturalnych i art. 15 rozporządzenia nr 438/2001 z dnia 2 marca 2001 r. ustanawiającego szczegółowe zasady wykonania rozporządzenia nr 1260/1999 dotyczącego zarządzania i systemów kontroli pomocy udzielanej w ramach funduszy strukturalnych wydawanie poświadczenia zamknięcia pomocy (*declaration on winding-up of the assistance*) w odniesieniu do ZPORR jest kompetencją Generalnego Inspektora Kontroli Skarbowej. GIKS jest niezależny od Instytucji Zarządzającej ZPORR, Instytucji Płatniczej oraz Instytucji Pośredniczących. Generalny Inspektor Kontroli Skarbowej wykonuje to zadanie za pomocą komórki organizacyjnej w Ministerstwie Finansów – Departamentu Certyfikacji i Poświadczeń Środków z UE. Poświadczenie zamknięcia pomocy jest wystawiane na podstawie sprawdzenia systemów zarządzania i kontroli oraz wyników kontroli 5% wszystkich wydatków kwalifikowalnych (a także w oparciu o kontrole przeprowadzone w następstwie ww. czynności oraz, jeśli to konieczne, o kontrolę kolejnej próbki transakcji).”,

⁵⁾ Zgodnie z art. 107 rozporządzenia Rady (WE) nr 1083/2006 z dnia 11 lipca 2006 r. ustanawiającego przepisy ogólne dotyczące Europejskiego Funduszu Rozwoju Regionalnego, Europejskiego Funduszu Społecznego oraz Funduszu Spójności i uchylającego rozporządzenie (WE) nr 1260/1999 (Dz. Urz. UE L 210 z 31.07.2006, str. 25, z późn. zm.) z dniem 1 stycznia 2007 r. rozporządzenie Rady (WE) nr 1260/1999 z dnia 21 czerwca 1999 r. ustanawiające przepisy ogólne w sprawie funduszy strukturalnych utraciło moc. Jednakże rozporządzenie (WE) nr 1260/1999 może być nadal stosowane w zakresie określonym w art. 105 rozporządzenia (WE) nr 1083/2006 oraz w decyzji Komisji - Wytoczne dotyczące zamknięcia pomocy (2000-2006) finansowanej z funduszy strukturalnych, dok. KOM (2006)3424, wersja ostateczna z dnia 1 sierpnia 2006 r.

- w **Podrozdziale 8.5.5 „Audyt wewnętrzny”** akapit trzeci otrzymuje brzmienie:

„Zadania z zakresu koordynacji kontroli finansowej i audytu wewnętrznego wymienione w art. 63 ustawy z dnia 30 czerwca 2005 r. o finansach publicznych (Dz. U. Nr 249 poz. 2104 z późn. zm⁶⁾) wykonywane są przez Ministra Finansów, a w zakresie środków, o których mowa w art. 5 ust 3 ww. ustawy zadania dotyczące weryfikacji i oceny prawidłowości przeprowadzania audytu wewnętrznego oraz zlecenia audytu wykonuje Generalny Inspektor Kontroli Skarbowej”.

- w **Podrozdziale 8.5.8 „Przepływ środków z funduszy strukturalnych”**:

--w części **8.5.8.1 „Elementy systemu wspólne dla EFRR oraz EFS w ramach ZPORR”** akapit drugi otrzymuje brzmienie:

„Po dokonaniu przez Instytucję Płatniczą podziału środków na poszczególne programy, środki z odpowiedniego rachunku "funduszowego" są przekazywane na odpowiedni rachunek "programowy". Drugi poziom rachunków jest niezbędny ze względu na obowiązek przedstawiania przez Instytucję Płatniczą rozliczeń Komisji Europejskiej także w podziale na poszczególne programy operacyjne. Czas dokonywania operacji na tych rachunkach będzie ograniczony do niezbędnego minimum. Rachunki zostaną utworzone na podstawie umowy rachunku bankowego zawartej pomiędzy Instytucją Płatniczą a Narodowym Bankiem Polskim, zgodnie z art. 201 ust.1 ustawy o finansach publicznych w brzmieniu obowiązującym do dnia 29 grudnia 2006 roku., w związku z art. 20 ustawy z dnia 8 grudnia 2006 roku o zmianie ustawy o finansach publicznych oraz niektórych innych ustaw (Dz. U. Nr 249, poz. 1832).”.

-- w części **8.5.8.2 „Środki z EFRR (poza Działaniem 3.4. Mikroprzedsiębiorstwa)”** pkt 1. otrzymuje brzmienie

„1. Instytucja Płatnicza, na podstawie porozumienia zawartego z Instytucją Zarządzającą ZPORR, przewidzianego w art. 203 ust. 3 ustawy o finansach publicznych w brzmieniu obowiązującym do dnia 29 grudnia 2006 roku., w związku z art. 20 ustawy z dnia 8 grudnia 2006 roku o zmianie ustawy o finansach publicznych oraz niektórych innych ustaw, przekazuje środki z rachunku programowego Instytucji Płatniczej odpowiednio na rachunki utworzone na poziomie Instytucji Pośredniczących, w Oddziałach Okręgowych Narodowego Banku Polskiego. Wszystkie rachunki będą odrębnymi od rachunków służących obsłudze środków budżetu państwa. Podstawy prawne do posiadania odrębnych rachunków, na których gromadzone będą środki pochodzące z funduszy strukturalnych zawarte są w art. 201 ust. 1 ustawy o finansach publicznych ”.

--w części **8.5.8.3 „Środki z EFS oraz EFRR dla Działania 3.4 Mikroprzedsiębiorstwa”** pkt 1. otrzymuje brzmienie:

„1. Instytucja Płatnicza, na podstawie porozumienia zawartego z Instytucją Zarządzającą ZPORR oraz Instytucją Pośredniczącą, przewidzianego w art. 203 ust. 3 ustawy o finansach publicznych w brzmieniu obowiązującym do dnia 29 grudnia 2006 roku., w związku z art. 20 ustawy z dnia 8 grudnia 2006 roku o zmianie ustawy o finansach publicznych oraz niektórych innych ustaw .przekazuje środki z rachunków "programowych" Instytucji Płatniczej odpowiednio na rachunki utworzone na poziomie Instytucji Pośredniczących, w Oddziałach Okręgowych Narodowego Banku Polskiego. Wszystkie rachunki będą odrębnymi od rachunków służących obsłudze środków budżetu państwa. Podstawy prawne do posiadania odrębnych rachunków, na których gromadzone będą środki pochodzące z funduszy strukturalnych zawarte są w art. 201 ust. 1 ustawy o finansach publicznych.”.

--część **8.5.8.4. „Środki z pomocy technicznej ZPORR”** otrzymuje brzmienie:

⁶⁾ Zmiany wymienionej ustawy zostały zgłoszone w Dz. U. z 2005 Nr 169 poz. 1420, z 2006 r. Nr 45 poz 319, Nr 104 poz. 708, Nr 170 poz. 1217 i 1218, Nr 187 poz. 1381 i Nr 249 poz. 1832 oraz z 2007 r. Nr 82 poz. 560, Nr. 88 poz. 587, Nr 115 poz. 791 i Nr 140 poz. 984.

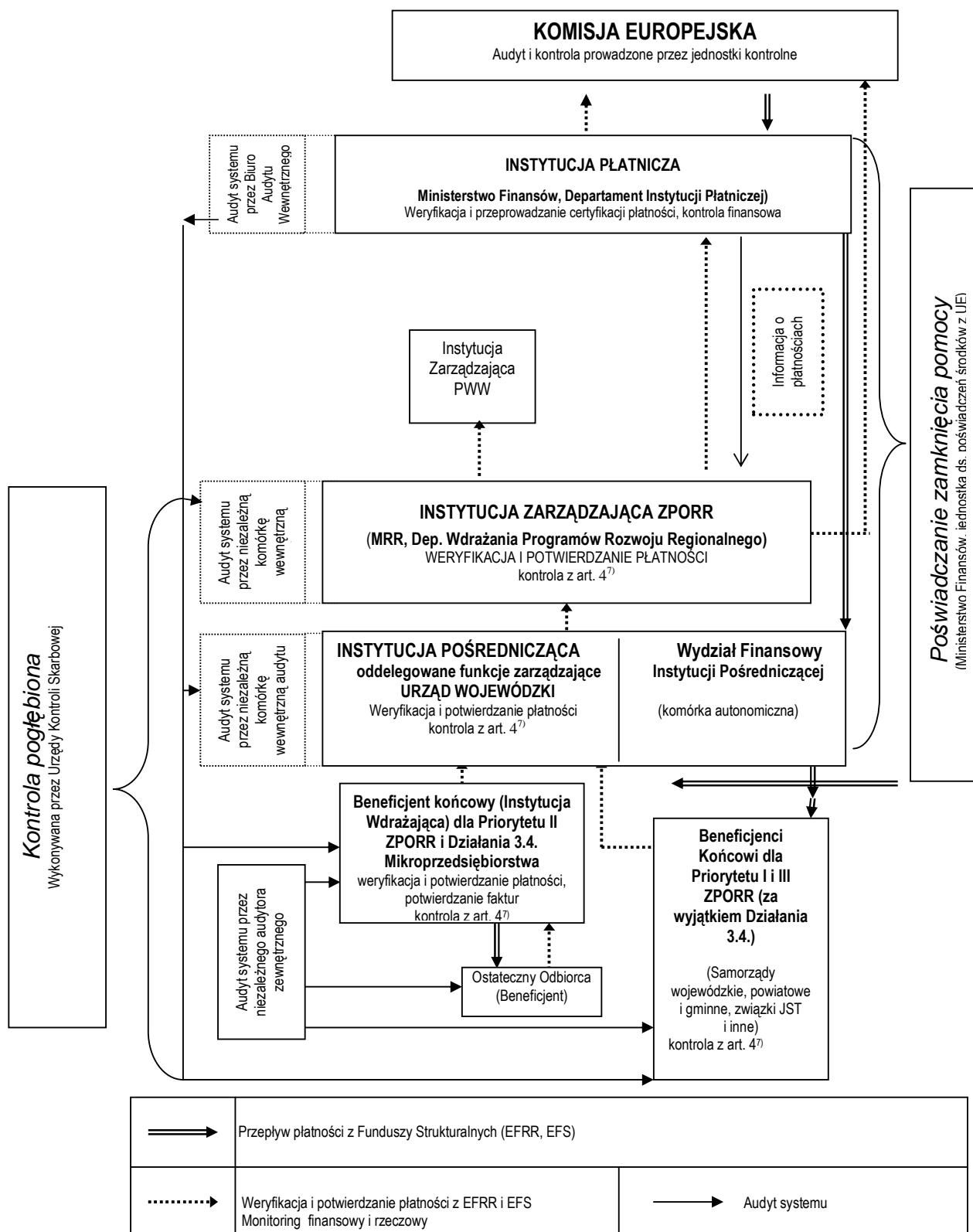
„Instytucja Płatnicza, na podstawie porozumienia zawartego z Instytucją Zarządzającą ZPORR, przewidzianego w art. 203 ust. 3 ustawy o finansach publicznych w brzmieniu obowiązującym do dnia 29 grudnia 2006 roku., w związku z art. 20 ustawy z dnia 8 grudnia 2006 roku o zmianie ustawy o finansach publicznych oraz niektórych innych ustaw przekazuje środki z rachunku programowego Instytucji Płatniczej odpowiednio na rachunek pomocy technicznej ZPORR utworzony na poziomie Instytucji Zarządzającej ZPORR w Narodowym Banku Polskim. Rachunek ten będzie odrębny od rachunków służących obsłudze środków budżetu państwa. Podstawy prawne do posiadania odrębnych rachunków, na których gromadzone będą środki pochodzące z funduszy strukturalnych zawarte są w art. 201 ust. 1 ustawy o finansach publicznych w brzmieniu obowiązującym do dnia 29 grudnia 2006 roku., w związku z art. 20 ustawy z dnia 8 grudnia 2006 roku o zmianie ustawy o finansach publicznych oraz niektórych innych ustaw”;

--części 8.5.8.5. „Planowanie środków na realizację ZPORR w tym środków na współfinansowanie” akapit drugi otrzymuje brzmienie:

„Jeżeli Beneficjentem jest instytucja finansowana z budżetu państwa, odpowiednie środki powinny zostać zaplanowane bądź w limicie danej części budżetowej bądź w rezerwach celowych. Sposób planowania, wzory odpowiednich formularzy są określone w rozporządzeniu Ministra Finansów w sprawie szczegółowych zasad, trybu i terminów opracowania materiałów do projektu ustawy budżetowej, wydanym na podstawie art. 120 ust. 5 ustawy o finansach publicznych.”;

3) wykres 18. „Zarządzanie finansowe i kontrola wydatków z funduszy strukturalnych w ramach Zintegrowanego Programu Operacyjnego Rozwoju Regionalnego – model uproszczony.” Otrzymuje brzmienie:

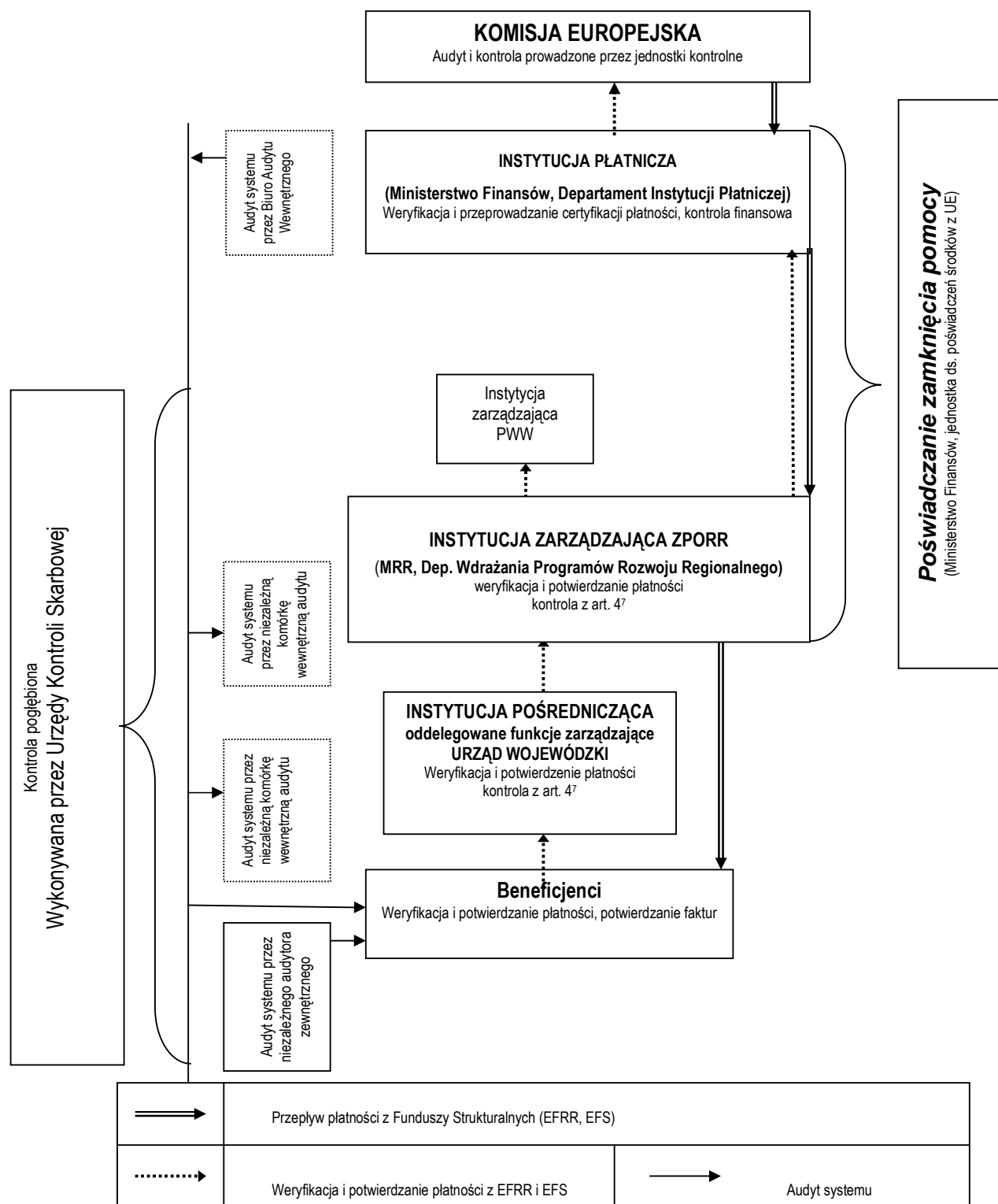
Wykres 18. Zarządzanie finansowe i kontrola wydatków z funduszy strukturalnych w ramach Zintegrowanego Programu Operacyjnego Rozwoju Regionalnego – model uproszczony.



⁷⁾ Rozporządzenie Komisji (WE) nr 438/2001 ustanawiające szczegółowe zasady wykonania rozporządzenia Rady (WE) nr 1260/1999 dotyczącego zarządzania i systemów kontroli pomocy udzielanej w ramach Funduszy Strukturalnych (Dz.Urz.UE L 63 z 3.3.2001),

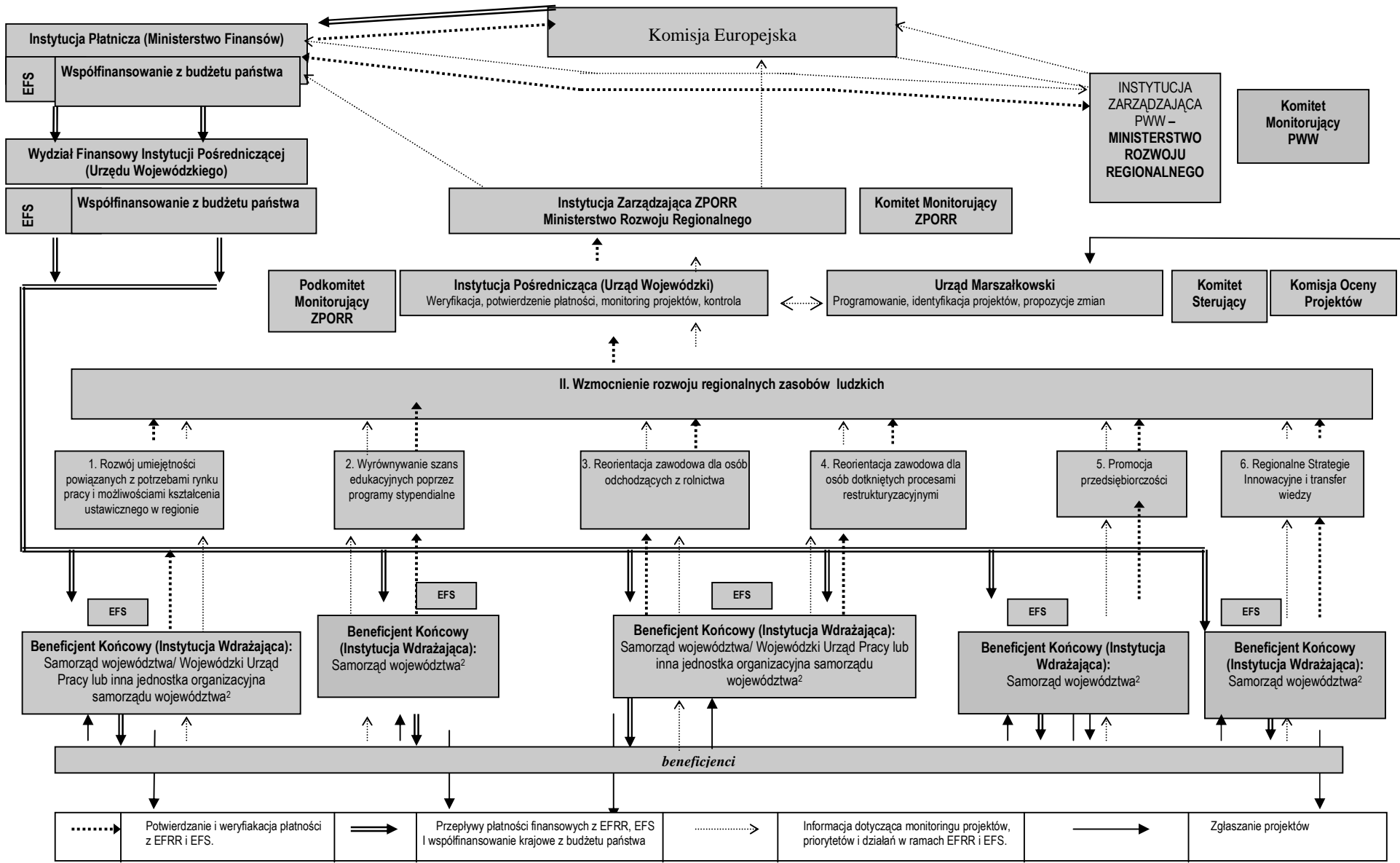
wykres 19. „Zarządzanie finansowe i kontrola wydatków dla Pomocy Technicznej.”
otrzymuje brzmienie:

„Wykres 19. Zarządzanie finansowe i kontrola wydatków dla Pomocy Technicznej



4) Wykres 20.2 „Schemat Instytucjonalny Zintegrowanego Programu Operacyjnego Rozwoju Regionalnego dla Priorytetu II otrzymuje brzmienie:

Wykres 20.2 „Schemat Instytucjonalny Zintegrowanego Programu Operacyjnego Rozwoju Regionalnego dla Priorytetu II



5) **Aneks II „Wskaźniki ZPORR (2004-2006)”** otrzymuje brzmienie:
„Aneks II „Wskaźniki ZPORR (2004-2006)”

WSKAŹNIKI GLOBALNE DLA ZPORR 2004-2006 ⁸⁾		Poziom	Wartość w okresie bazowym	Przewidywana docelowa wartość wskaźnika	Źródła danych; częstotliwość pomiaru
0.1.	PKB na 1 mieszkańca w relacji (w %, wg województw):		(2001)		--RSW ¹⁰⁾ GUS ¹¹⁾ ;
0.2.	- do średniej krajowej,		(2000)		corocznie;
	- do średniej unijnej (EUR 15 = 100 %) ⁹⁾				-EUROSTAT(REGIO);
					corocznie
	POLSKA	NTS I	100	Będzie monitorowane	
		NTS I	38,9		
	Dolnośląskie	NTS II	101,7		
		NTS II	40,2		
	Kujawsko-pomorskie	NTS II	90,4		
		NTS II	34,8		
	Lubelskie	NTS II	70,1		
		NTS II	26,6		
	Lubuskie	NTS II	88,8		
		NTS II	34,9		
	Łódzkie	NTS II	90,2		
		NTS II	34,5		
	Małopolskie	NTS II	86,4		
		NTS II	34,7		
	Mazowieckie	NTS II	155,9		
		NTS II	58,9		
	Opolskie	NTS II	81,2		
		NTS II	33,2		
	Podkarpackie	NTS II	71,4		
		NTS II	27,6		
	Podlaskie	NTS II	75,8		
		NTS II	28,9		
	Pomorskie	NTS II	99,3		
		NTS II	39,1		
	Śląskie	NTS II	109,1		
		NTS II	42,8		
	Świętokrzyskie	NTS II	76,4		
		NTS II	30,4		
	Warmińsko-Mazurskie	NTS II	72,4		
		NTS II	29,0		
	Wielkopolskie	NTS II	106,2		
		NTS II	41,4		

⁸⁾ Oprócz prezentowanych poniżej wskaźników - wspólnych dla wszystkich województw - poszczególne województwa mogą stosować dodatkowe wskaźniki wybrane zależnie od swoich potrzeb. Szczegółowy opis (w tym zdefiniowanie kategorii statystycznych) tych i dodatkowych wskaźników (w podziale na wskaźniki produktu, oddziaływania, rezultatu) zostanie zaprezentowany w Uzupelnieniu do ZPORR.

⁹⁾ Porównanie PKB przy założeniu, że Unia Europejska liczy 15 państw członkowskich. W późniejszym okresie (po przystąpieniu do UE Polski i innych krajów) dodatkowo będzie stosowane porównanie PKB do stanu przy nowym składzie członkowskim UE.

¹⁰⁾ Rocznik Statystyczny Województw

¹¹⁾ Główny Urząd Statystyczny

	Zachodniopomorskie	NTS II NTS II	99,2 38,3			
0.3	Relacja poziomów PKB na 1 mieszkańca między województwami (województwo najuboższe : województwo najbogatsze)		(2001)			RSW GUS, obliczenia własne; corocznie
	POLSKA		1;2,2		≤1;2,2	
0.4	Wskaźnik zatrudnienia (ogółem/ mężczyźni/ kobiety) :		(2002)			GUS (BAEL ¹²⁾)
	POLSKA 15-64	NTS I	51,7	56,9	46,4	Będzie monitorowane
	Dolnośląskie 15-24 25-34 35-44 45-54 55-64 65+ ogółem	NTS II	16,9 62,5 70,6 57,3 24,2 2,5 40,0	17,6 69,0 74,8 58,7 33,9 5,1 45,0	16,1 56,2 66,3 56,0 15,8 0,8 35,5	
	Kujawsko-pomorskie 15-24 25-34 35-44 45-54 55-64 65+ ogółem	NTS II	19,6 67,8 72,4 60,5 22,7 4,0 43,0	20,5 75,7 78,9 65,6 30,2 7,3 49,6	18,7 59,5 66,2 55,6 16,2 2,0 37,0	
	Lubelskie 15-24 25-34 35-44 45-54 55-64 65+ ogółem	NTS II	24,2 70,5 78,3 68,2 35,4 13,8 48,6	25,6 76,9 80,9 70,4 44,6 16,6 54,1	22,8 64,1 75,4 66,1 28,0 12,0 43,6	
	Lubuskie 15-24 25-34 35-44 45-54 55-64 65+ ogółem	NTS II	15,9 62,1 64,9 54,8 23,6 4,3 39,4	15,9 70,2 70,2 59,8 30,2 8,1 45,3	15,5 53,2 60,1 50,1 17,2 2,2 34,0	
	Łódzkie 15-24 25-34 35-44 45-54 55-64 65+ ogółem	NTS II	20,0 69,5 76,3 64,7 26,9 5,8 44,2	21,9 77,3 79,8 69,1 35,1 9,7 51,	18,0 61,4 72,7 60,7 20,0 3,6 38,3	

¹²⁾ BAEL- Badanie Aktywności Ekonomicznej Ludności

Małopolskie 15-24 25-34 35-44 45-54 55-64 65+ ogółem	NTS II	23,1 71,5 79,7 64,4 31,0 10,7 47,2	23,2 79,1 84,0 67,1 36,6 13,7	23,0 64,1 75,0 61,9 25,6 8,7 42,3		
Mazowieckie 15-24 25-34 35-44 45-54 55-64 65+ ogółem	NTS II	22,7 72,7 78,7 69,1 36,8 7,2 47,9	23,9 79,6 84,3 70,0 46,7 12,6 53,	21,5 65,5 73,8 68,3 28,9 3,6 42,7		
Opolskie 15-24 25-34 35-44 45-54 55-64 65+ ogółem	NTS II	17,7 66,6 71,3 63,5 24,8 6,8 42,2	20,1 75,8 77,8 69,5 28,3 10,2 49,5	15,2 57,5 64,4 57,8 21,8 4,8 35,7		
Podkarpackie 15-24 25-34 35-44 45-54 55-64 65+ ogółem	NTS II	17,5 66,3 76,5 66,4 35,8 15,9 46,7	22,1 72,8 80,3 70,6 41,7 18,7 52,7	12,6 59,3 72,8 62,2 30,7 14,2 41,0		
Podlaskie 15-24 25-34 35-44 45-54 55-64 65+ ogółem	NTS II	18,1 73,0 76,4 68,2 35,4 11,4 47,2	0,6 79,1 79,3 71,1 45,3 17,3 53,6	15,7 67,0 73,4 65,6 27,0 7,3 41,4		
Pomorskie 15-24 25-34 35-44 45-54 55-64 65+ ogółem	NTS II	19,7 64,7 70,1 63,7 28,0 3,9 43,4	25,0 75,2 76,7 69,9 37,1 6,3 51,4	14,9 55,0 64,1 57,3 20,2 2,3 36,2		

Śląskie	NTS II	15-24	18,9	23,6	14,1		
25-34		67,2	77,7	56,6			
35-44		69,7	78,9	61,0			
45-54		54,9	58,0	51,9			
55-64		18,3	25,5	12,0			
65+		2,6	3,6	1,9			
ogółem		40,0	47,3	33,5			
Świętokrzyskie	NTS II	15-24	15,1	18,7	11,1		
25-34		63,5	69,4	57,1			
35-44		71,9	74,8	69,0			
45-54		64,8	67,1	62,7			
55-64		28,3	38,9	20,5			
65+		5,0	6,9	3,9			
ogółem		41,6	47,3	36,3			
Warmińsko-Mazurskie	NTS II	15-24	16,3	17,8	14,7		
25-34		60,1	68,5	51,6			
35-44		66,2	71,2	61,0			
45-54		57,2	62,7	51,5			
55-64		24,5	31,8	18,1			
65+		1,9	2,5	1,5			
ogółem		39,3	45,0	33,9			
Wielkopolskie	NTS II	15-24	23,9	26,5	21,1		
25-34		69,1	79,0	58,5			
35-44		74,8	81,0	68,4			
45-54		61,4	68,3	54,9			
55-64		29,8	38,2	22,1			
65+		6,1	11,8	2,9			
ogółem		46,1	54,3	38,5			
Zachodniopomorskie	NTS II	15-24	13,0	13,2	12,6		
25-34		60,7	68,7	52,5			
35-44		67,8	73,5	62,7			
45-54		56,9	60,5	53,5			
55-64		24,1	32,2	16,4			
65+		2,1	3,5	1,2			
ogółem		39,1	44,7	34,1			
0.5.	Zatrudnienie wg sektorów gospodarki o(ogółem/mężczyźni/kobiety):		(2002)				BAEL
POLSKA	NTS I	rolnictwo	19,6	20,5	18,5	Będzie monitorowane	
przemysł		35,2	43,5	25,3			
usługi		45,2	36,1	56,2			
Dolnośląskie	NTS II	rolnictwo	10,0	11,8	8,1		
przemysł		39,1	48,3	28,3			
usługi		50,9	40,0	63,7			
Kujawsko-pomorskie	NTS II	rolnictwo	18,7	19,3	17,9		
przemysł		37,0	45,0	27,2			

	usługi		44,3	35,7	54,9		
	Lubelskie rolnictwo przemysł usługi	NTS II	39,9 23,1 37,0	40,8 29,4 29,7	38,9 15,9 45,1		
	Lubuskie rolnictwo przemysł usługi	NTS II	10,3 39,4 50,3	11,7 47,3 41,0	8,7 29,7 61,5		
	Łódzkie rolnictwo przemysł usługi	NTS II	18,9 37,9 43,2	20,0 43,5 36,4	17,7 31,3 51,0		
	Małopolskie rolnictwo przemysł usługi	NTS II	23,7 33,3 43,0	22,8 44,0 33,2	24,7 21,3 54,0		
	Mazowieckie rolnictwo przemysł usługi	NTS II	19,1 27,9 52,9	20,3 34,0 45,7	17,8 21,1 61,1		
	Opolskie rolnictwo przemysł usługi	NTS II	18,1 39,9 42,0	18,2 48,9 32,9	18,0 28,7 53,3		
	Podkarpackie rolnictwo przemysł usługi	NTS II	32,0 33,5 34,6	29,7 43,1 27,2	34,7 21,8 43,4		
	Podlaskie rolnictwo przemysł usługi	NTS II	37,5 23,9 38,6	39,2 30,6 30,3	35,5 16,0 48,5		
	Pomorskie rolnictwo przemysł usługi	NTS II	9,6 39,1 51,3	11,0 47,9 41,1	7,7 28,0 64,3		
	Śląskie rolnictwo przemysł usługi	NTS II	9,5 42,5 48,1	12,3 51,5 36,2	5,9 30,7 63,4		
	Świętokrzyskie rolnictwo przemysł usługi	NTS II	30,9 30,7 38,4	31,5 38,8 29,7	30,1 21,0 48,9		
	Warmińsko-Mazurskie rolnictwo przemysł usługi	NTS II	19,1 34,8 46,0	21,6 42,0 36,4	16,0 25,7 58,3		
	Wielkopolskie rolnictwo przemysł	NTS II	20,0 39,8	20,8 48,2	18,9 28,8		

	usługi		40,2	31,0	52,3		
	Zachodniopomorskie rolnictwo przemysł usługi	NTS II	8,3 37,6 54,1	10,7 47,2 42,0	5,5 26,2 68,3		
0.6	Stopa bezrobocia%(ogółem/mężczyźni/kobiety):		(2002)				BAEL
	POLSKA	NTS I	19,9	19,1	20,9	Będzie monitorowane	
	Dolnośląskie 15-24 25-34 35-44 45-54 55-64 65+ ogółem	NTS II	52,3 26,5 20,8 22,2 18,6 12,9 26,2	52,8 25,3 20,3 24,2 18,9 15,0 26,5	51,6 27,9 21,6 20,3 17,1 - 25,9		
	Kujawsko-pomorskie 15-24 25-34 35-44 45-54 55-64 65+ ogółem	NTS II	45,3 22,1 17,7 17,7 15,2 3,4 22,0	48,3 20,2 15,7 18,7 16,2 5,0 21,8	41,2 24,4 19,7 16,7 14,2 0,0 22,3		
	Lubelskie 15-24 25-34 35-44 45-54 55-64 65+ ogółem	NTS II	38,2 20,4 13,3 12,9 6,5 1,4 17,1	40,3 19,4 12,7 14,3 7,2 1,1 17,5	35,7 21,6 14,0 11,5 5,1 1,7 16,7		
	Lubuskie 15-24 25-34 35-44 45-54 55-64 65+ ogółem	NTS II	52,2 27,6 23,8 21,8 8,0 0,0 26,8	54,5 25,1 22,1 22,6 9,7 0,0 26,3	4 9,4 30,8 25,3 20,9 7,6 0,0 27,4		
	Łódzkie 15-24 25-34 35-44 45-54 55-64 65+ ogółem	NTS II	44,1 21,7 17,2 15,8 15,7 7,9 20,7	44,0 19,0 15,2 16,1 17,7 5,3 19,7	44,5 24,8 19,2 15,4 12,3 12,3 21,8		

Małopolskie 15-24 25-34 35-44 45-54 55-64 65+ ogółem	NTS II	40,2 17,9 11,0 11,6 8,6 0,8 16,3	42,5 16,5 10,5 11,6 9,2 0,6 15,9	37,8 19,4 11,6 11,6 7,6 0,5 16,8		
Mazowieckie 15-24 25-34 35-44 45-54 55-64 65+ ogółem	NTS II	38,1 16,3 13,8 15,1 8,5 3,4 17,0	39,9 15,8 11,1 16,1 9,2 0,9 16,7	35,8 17,0 16,4 13,9 7,9 8,2 17,3		
Opolskie 15-24 25-34 35-44 45-54 55-64 65+ ogółem	NTS II	46,0 20,9 16,5 15,5 10,1 7,1 20,0	45,2 18,5 15,2 14,2 11,4 9,5 18,5	47,6 24,1 17,8 17,1 9,8 4,2 21,7		
Podkarpackie 15-24 25-34 35-44 45-54 55-64 65+ ogółem	NTS II	46,4 23,7 14,2 11,1 3,8 0,0 18,2	38,6 22,1 13,7 11,4 6,4 0,0 17,4	56,9 25,7 14,8 10,7 0,7 0,0 19,2		
Podlaskie 15-24 25-34 35-44 45-54 55-64 65+ ogółem	NTS II	41,5 17,0 15,2 14,6 11,6 1,1 17,3	40,0 16,3 13,6 15,9 12,0 1,9 16,8	43,3 17,6 16,7 13,1 11,1 0,0 17,8		
Pomorskie 15-24 25-34 35-44 45-54 55-64 65+ ogółem	NTS II	46,4 21,2 19,8 15,7 10,9 2,7 21,8	42,4 19,5 18,5 13,7 8,9 1,4 19,8	51,4 23,4 21,2 17,8 13,7 3,1 24,1		

Śląskie	NTS II	44,1	40,0	50,0		
15-24		19,9	17,8	22,7		
25-34		17,5	13,4	22,2		
35-44		15,9	13,5	18,2		
45-54		15,6	13,7	18,9		
55-64		5,1	4,9	3,1		
65+		20,9	18,2	24,0		
ogółem						
Świętokrzyskie	NTS II	50,0	45,7	56,8		
15-24		23,7	23,5	23,9		
25-34		16,6	16,5	16,9		
35-44		10,2	8,4	11,8		
45-54		5,7	8,0	3,4		
55-64		4,8	7,3	1,8		
65+		19,4	19,1	19,9		
ogółem						
Warmińsko-Mazurskie	NTS II	52,5	51,9	53,4		
15-24		26,8	24,9	29,0		
25-34		22,5	19,3	26,0		
35-44		20,3	19,3	21,6		
45-54		12,1	13,1	9,5		
55-64		0,0	0,0	0,0		
65+		26,1	24,6	27,9		
ogółem						
Wielkopolskie	NTS II	39,0	37,6	40,7		
15-24		19,0	16,2	22,9		
25-34		14,3	12,9	16,0		
35-44		13,3	12,6	13,9		
45-54		11,8	9,8	15,5		
55-64		0,0	0,0	0,0		
65+		18,4	16,7	20,6		
ogółem						
Zachodniopomorskie	NTS II	58,4	62,4	53,3		
15-24		27,7	26,4	29,4		
25-34		22,5	20,5	24,6		
35-44		21,0	20,6	21,6		
45-54		14,0	13,3	15,0		
55-64		25,1	33,1	5,0		
65+		27,0	26,7	27,4		
ogółem						
0.7. Poziom wykształcenia wg województw (ogółem/mężczyźni/kobiety) as % ogółu ludności w wieku 25-59			(2002)			BAEL
POLSKA	NTS I				Będzie monitorowane	
Wyższe ¹³⁾		12,9	11,3	14,5		
Średnie		70,6	73,1	68,0		
Podstawowe		16,5	15,6	17,4		
Dolnośląskie	NTS II					
Wyższe		12,7	11,5	13,8		
Średnie		71,8	73,6	70,0		
Podstawowe		15,6	14,8	16,3		

¹³⁾ wykształcenie wyższe odpowiada kategorii ISCED 5-6, średnie odpowiada kategorii ISCED 3-4, podstawowe odpowiada kategorii ISCED 1-2.

Kujawsko-pomorskie	NTS II	10,8	9,0	12,5		
Wyższe		72,3	76,3	68,3		
Średnie		17,0	14,7	19,2		
Podstawowe						
Lubelskie	NTS II	14,5	12,1	17,0		
Wyższe		66,2	67,4	65,1		
Średnie		19,2	20,6	17,9		
Podstawowe						
Lubuskie	NTS II	10,6	9,1	12,0		
Wyższe		75,1	79,1	71,2		
Średnie		14,4	11,8	16,8		
Podstawowe						
Łódzkie	NTS II	13,7	12,1	15,3		
Wyższe		66,4	66,5	66,3		
Średnie		19,9	21,4	18,4		
Podstawowe						
Małopolskie	NTS II	14,7	12,8	16,6		
Wyższe		71,0	72,8	69,3		
Średnie		14,3	14,4	14,2		
Podstawowe						
Mazowieckie	NTS II	17,7	16,0	19,3		
Wyższe		67,1	69,0	65,4		
Średnie		15,2	15,0	15,3		
Podstawowe						
Opolskie	NTS II	12,3	11,2	13,3		
Wyższe		73,2	76,2	70,2		
Średnie		14,5	12,5	16,5		
Podstawowe						
Podkarpackie	NTS II	11,5	9,4	13,6		
Wyższe		72,1	74,7	69,4		
Średnie		16,5	15,9	17,0		
Podstawowe						
Podlaskie	NTS II	13,4	10,7	16,2		
Wyższe		66,3	67,7	64,9		
Średnie		20,3	21,7	18,9		
Podstawowe						
Pomorskie	NTS II	13,9	12,1	15,5		
Wyższe		68,9	72,6	65,4		
Średnie		17,2	15,3	19,0		
Podstawowe						
Śląskie	NTS II	11,0	9,7	12,3		
Wyższe		76,8	81,0	72,8		
Średnie		12,2	9,3	14,9		
Podstawowe						
Świętokrzyskie	NTS II	13,1	9,1	17,0		
Wyższe		69,3	73,8	64,7		
Średnie		17,7	17,1	18,2		
Podstawowe						
Warmińsko-Mazurskie	NTS II	10,8	9,8	11,9		
Wyższe		65,1	66,0	64,1		
Średnie		24,1	24,2	24,0		
Podstawowe						
Wielkopolskie	NTS II					

	Wyższe Średnie Podstawowe		11,2 73,2 15,6	10,3 76,7 13,0	12,1 69,7 18,1		
	Zachodniopomorskie Wyższe Średnie Podstawowe	NTS II	11,5 69,6 18,9	10,7 72,7 17,1	12,1 67,2 20,7		
0.8	Ilość zarejestrowanych małych i średnich przedsiębiorstw (w tys.)		(2001)				GUS
	POLSKA	NTS I	3 368 366			Będzie monitorowane	
	Dolnośląskie	NTS II	285 963				
	Kujawsko-Pomorskie	NTS II	175 394				
	Lubelskie	NTS II	141 613				
	Lubuskie	NTS II	92 773				
	Łódzkie	NTS II	230 087				
	Małopolskie	NTS II	271 758				
	Mazowieckie	NTS II	542 263				
	Opolskie	NTS II	81 561				
	Podkarpackie	NTS II	133 258				
	Podlaskie	NTS II	89 608				
	Pomorskie	NTS II	215 277				
	Śląskie	NTS II	412 115				
	Świętokrzyskie	NTS II	95 329				
	Warmińsko-Mazurskie	NTS II	103 269				
	Wielkopolskie	NTS II	309 814				
	Zachodniopomorskie	NTS II	188 285				
0.9.	Zmiana (w %) wartości dodanej brutto na pracującego (wartość z roku bazowego = 100)		(2000) – rok bazowy dane z roku bazowego w zł		Zmiana w % (wartość z roku bazowego = 100)		RSW GUS; corocznie
	POLSKA	NTS I	40102			Będzie monitorowane	
	Dolnośląskie	NTS II	46005				
	Kujawsko-pomorskie	NTS II	38997				
	Lubelskie	NTS II	25539				
	Lubuskie	NTS II	42337				
	Łódzkie	NTS II	35248				
	Małopolskie	NTS II	33624				
	Mazowieckie	NTS II	51760				
	Opolskie	NTS II	38424				
	Podkarpackie	NTS II	25404				
	Podlaskie	NTS II	30074				
	Pomorskie	NTS II	46470				
	Śląskie	NTS II	46446				
	Świętokrzyskie	NTS II	28318				
	Warmińsko-Mazurskie	NTS II	36896				
	Wielkopolskie	NTS II	41718				
	Zachodniopomorskie	NTS II	45541				

0.10.	Nakłady inwestycyjne przedsiębiorstw ¹⁴⁾ na 1000 mieszkańców (wartość z roku bazowego = 100)		(2000 r.) rok bazowy dane z roku bazowego w zł	Zmiana w % (wartość z roku bazowego = 100)	Obliczenia własne na podstawie RSW GUS i PARP; corocznie
	POLSKA	NTS I	2,75	Będzie monitorowane	
	Dolnośląskie	NTS II	2,65		
	Kujawsko-pomorskie	NTS II	1,74		
	Lubelskie	NTS II	1,37		
	Lubuskie	NTS II	1,87		
	Łódzkie	NTS II	1,94		
	Małopolskie	NTS II	2,21		
	Mazowieckie	NTS II	7,19		
	Opolskie	NTS II	1,37		
	Podkarpackie	NTS II	1,30		
	Podlaskie	NTS II	1,15		
	Pomorskie	NTS II	2,47		
	Śląskie	NTS II	2,62		
	Świętokrzyskie	NTS II	1,48		
	Warmińsko-Mazurskie	NTS II	1,31		
	Wielkopolskie	NTS II	2,87		
	Zachodniopomorskie	NTS II	2,16		

PRIORYTET	WSKAŹNIKI MONITORINGOWE DLA ZPORR NA POZIOMIE PRIORYTETU		Wartość w okresie bazowym	Przewidywana docelowa wartość wskaźnika	Źródła danych; częstotliwość pomiaru
PRIORYTET 1: ROZBUDOWA I MODERNIZACJA INFRASTRUKTURY SŁUŻĄCEJ WZMACNIANIU KONKURENCYJNOŚCI REGIONÓW	Produkt				
	Ilość zrealizowanych projektów w ramach Priorytetu z zakresu:				
	1. transport		-	71	SIMIK
	2. transport publiczny		-	16	SIMIK
	3. środowisko		-	150	SIMIK
	4. kultura i turystyka		-	60	SIMIK
	5. infrastruktura społeczna – edukacja		-	100	SIMIK
	6. infrastruktura społeczna – ochrona zdrowia		-	170	SIMIK
7. Technologie informacyjne (IT)		-	150	SIMIK	

¹⁴⁾ Wg metodologii GUS nakłady inwestycyjne są to nakłady finansowe lub rzeczowe, których celem jest stworzenie nowych środków trwałych lub ulepszenie (przebudowa, rozbudowa, rekonstrukcja, adaptacja lub modernizacja) istniejących obiektów majątku trwałego, a także nakłady na tzw. pierwsze wyposażenie inwestycji.

	Rezultat 1. długość dróg 2. udział transportu publicznego w transporcie ogółem 3. ilość oczyszczonych ścieków 4. ilość turystów (polskich i zagranicznych) 5. Liczba absolwentów szkół wyższych 6. Średni wiek aparatury medycznej w zakładach opieki zdrowotnej biorących udział w badaniu 7. ilość podłączeń do Internetu	232 153 km - 2 074 hm3 14 174 200 340 243 - 7,7% gospodarstw domowych	+199 km +3% +4% +5% +15 000 -1 +20%	GUS IGKM GUS GUS GUS NIH ME
	Oddziaływanie 1. PKB 2. Stopa bezrobocia	772 mld PLN 18,1%	(+2) -2	GUS GUS
PRIORYTET 2: WZMOCNIENIE ROZWOJU ZASOBÓW LUDZKICH W REGIONACH	Produkt 1. Ilość osób objętych wsparciem w ramach Priorytetu ogółem - mężczyźni/kobiety - młode osoby (16-25 lat) - 2. Ilość projektów wdrożonych (rozpoczętych) w ramach Priorytetu (do monitorowania również projekty kontynuowane i zakończone)	- - - -	466112 (50/50) będzie monitorowane 4848	<ul style="list-style-type: none"> • SIMIK/PEFS • Ostateczni beneficjenci

	<p>Rezultat</p> <p>1. Udział osób objętych wsparciem w ramach Priorytetu, które znalazły nowe zatrudnienie w ciągu 6 miesięcy od zakończenia udziału w projekcie (mężczyźni/kobiety)</p> <ul style="list-style-type: none"> - poza rolnictwem - poza restrukturyzowanymi gałęziami przemysłu - poza lub w ramach tego samego przedsięwzięcia (wyluczając pracujących w restrukturyzowanych gałęziach przemysłu) <p>2. Udział studentów/uczniów którzy ukończyli rok akademicki/szkolny wśród wszystkich biorących udział w projekcie (mężczyźni/kobiety)</p>	<p>Brak danych</p> <p>Brak danych</p> <p>Brak danych</p> <p>Brak danych</p> <p>Brak danych</p>	<p>12 (50/50)</p> <p>12</p> <p>18</p> <p>12</p> <p>90</p>	<ul style="list-style-type: none"> • SIMIK/PEFS, • Ostateczni beneficjenci, SIMIK/PEFS, • Ostateczni beneficjenci, SIMIK/PEFS, • Ostateczni beneficjenci, SIMIK/PEFS, • Ostateczni beneficjenci
	<p>Oddziaływanie</p> <p>1. Zatrudnienie¹⁵⁾ (w) wg sektorów gospodarki¹⁶⁾ (I/II/III; w pracujących ogółem)</p> <p>2. Udział młodych osób (w wieku 22 lat), które ukończyły co najmniej szkołę średnią:</p> <ul style="list-style-type: none"> • Ogółem • mężczyźni/kobiety 	<p>44,2 ((I kw. 2002)</p> <p>18,7/31,1/50,3 (2000)</p> <p>41,4</p> <p>36,3/45,4</p>	<p>44,7</p> <p>(17,2/31/51,8)</p> <p>Będzie monitorowane</p>	<p>GUS; EUROSTAT</p>
PRIORYTET 3: ROZWÓJ LOKALNY	<p>Produkt</p> <p>Ilość zrealizowanych projektów w ramach Priorytetu z zakresu:</p> <p>1. transport</p> <p>2. środowisko</p> <p>3. kultura i turystyka</p> <p>4. infrastruktura społeczna – edukacja</p> <p>5. infrastruktura społeczna – ochrona zdrowia</p> <p>6. mikroprzedsiębiorstwa</p> <p>7. modernizacja terenu</p>	<p>-</p> <p>-</p> <p>-</p> <p>-</p> <p>-</p> <p>-</p> <p>-</p>	<p>100</p> <p>200</p> <p>240</p> <p>90</p> <p>60</p> <p>10 000</p> <p>34</p>	<p>-</p> <p>-</p> <p>SIMIK</p> <p>SIMIK</p> <p>SIMIK</p> <p>SIMIK</p> <p>SIMIK</p> <p>SIMIK</p> <p>- SIMIK</p>
	<p>Rezultat</p> <p>1. długość dróg</p> <p>2. ilość oczyszczonych ścieków</p> <p>3. ilość turystów (polskich i zagranicznych)</p> <p>4. Zmiana w kosztach stałych ośrodków zdrowia z uwzględnieniem wskaźnika inflacji</p> <p>5. Liczba uczniów i wychowanków korzystających z lokalnych obiektów edukacyjnych</p> <p>6. Liczba osób zatrudnionych we wspartych mikroprzedsiębiorstwach</p> <p>7. powierzchnia zmodernizowanych terenów</p>	<p>232 153</p> <p>2 074 hm3</p> <p>14 174 200</p> <p>-</p> <p>0</p> <p>0</p>	<p>+430 km</p> <p>+2,5%</p> <p>+3%</p> <p>-8%</p> <p>-1,9%</p> <p>+8%</p> <p>2700</p>	<p>GUS</p> <p>IGKM</p> <p>GUS</p> <p>NIH</p> <p>SIMIK</p> <p>SIMIK</p>
	<p>Oddziaływanie</p> <p>1. PKB</p> <p>2. Stopa bezrobocia</p>	<p>772 mld PLN</p> <p>18,1</p>	<p>-</p> <p>- +1</p> <p>- -4</p>	<ul style="list-style-type: none"> • GUS • GUS

Wskaźniki horyzontalne	Faza cyklu interwencji	Wskaźniki	Wartość bazowa	Wartość docelowa	źródło
------------------------	------------------------	-----------	----------------	------------------	--------

¹⁵⁾ Wskaźnik zatrudnienia wg metodologii GUS oblicza się jako udział pracujących w liczbie ludności (w wieku 15 lat i więcej) ogółem.

¹⁶⁾ Według metodologii EUROSTAT. Sektory gospodarki: I – rolnictwo (razem z leśnictwem, rybołówstwem i rybactwem); II – przemysł (razem z budownictwem); III – usługi

Zrównoważony rozwój	Produkt	Ilość oczyszczalni ścieków	0	2	SIMIK
	Rezultat	Ilość oczyszczonych ścieków	2 074 hm ³	4%	GUS
	Oddziaływanie	Ilość osób podłączonych do systemu oczyszczalni ścieków zgodnie z obowiązującym prawem	13 561 000	+60 000	GUS
Społeczeństwo informacyjne	Produkt	Ilość podłączeń do Internetu	0	500	SIMIK
	Rezultat	Ilość użytkowników zintegrowanych systemów zarządzania	0	+10 000	SIMIK
	Oddziaływanie	Ilość użytkowników Internetu	3 800 000	+320 000	EUROSTAT
Równość szans	Produkt	Udział kobiet w ogólnej liczbie beneficjentów ostatecznych	-	50%/50%	SIMIK/PEFS
	Rezultat	Liczba beneficjentów ostatecznych z uwzględnieniem populacji kobiet w wieku 15 lat i więcej	-	Będzie monitorowane	SIMIK/GUS

6) Aneks III „Tabela Pomocy publicznej” otrzymuje brzmienie:

ZPORR nr Działania	Tytuł	Numer schematu pomocy publicznej	Odniesienie do listu potwierdzającego	Czas trwania
1	2	3	4	5
1.1	Modernizacja i rozbudowa regionalnego układu transportowego 1. infrastruktura drogowa	działanie nie zawiera pomocy publicznej		
	2. infrastruktura transportu publicznego	projekty z zakresu transportu zostały objęte w Traktacie Akcesyjnym okresem przejściowym		31 grudnia 2007
1.2	Infrastruktura ochrony środowiska 1. zaopatrzenie w wodę, pobór wody i oczyszczanie ścieków	nie zawiera pomocy publicznej		
	2. gospodarka odpadami	nie zawiera pomocy publicznej		
	3. zapobieganie powodziom	nie zawiera pomocy publicznej		
	4. wsparcie zarządzania ochroną środowiska	nie zawiera pomocy publicznej		
	5. poprawa jakości powietrza	decyzja KE 20/2005 z dnia 1 czerwca 2005 r.		31 grudnia 2006
	6. odnawialne źródła energii	decyzja KE 14/2005 z dnia 22 czerwca 2005 r.		31 grudnia 2006
1.3	Regionalna infrastruktura społeczna	działanie nie zawiera pomocy publicznej		
1.4	Rozwój turystyki i kultury 1. projekty z zakresu turystyki	decyzja KE nr N16/2005 z dnia 14 czerwca 2005 r.		31 grudnia 2006
	2. projekty z zakresu kultury	nie zawiera pomocy publicznej		
	3. projekty promocyjne	<i>De minimis</i> ¹⁷⁾		30 czerwca 2008
1.5	Infrastruktura społeczeństwa informacyjnego	działanie nie zawiera pomocy publicznej		
1.6	Rozwój transportu publicznego w aglomeracjach	projekty z zakresu transportu zostały objęte w Traktacie Akcesyjnym okresem przejściowym		31 grudnia 2007
2.1	Rozwój umiejętności powiązany z potrzebami regionalnego rynku pracy i możliwości kształcenia ustawicznego w regionie	działanie nie zawiera pomocy publicznej		

¹⁷⁾ Rozporządzeniem Komisji nr 69/2001 z 12 stycznia 2001 w sprawie zastosowania Art 87 i 88 Traktatu odnośnie zasady *de minimis*. (Dz.Urz.UE. L 10 z 13.1.2001)

2.2	Wyrównywanie szans edukacyjnych poprzez programy stypendialne	działanie nie zawiera pomocy publicznej		
2.3	Reorientacja zawodowa osób odchodzących z rolnictwa 1. typy projektów z zakresu a)	nie zawiera pomocy publicznej		
	2. typ projektów b)	wyłączenie grupowe w zakresie zatrudnienia ¹⁸⁾ .		31 grudnia 2006
2.4	Reorientacja zawodowa osób zagrożonych procesami restrukturyzacyjnymi 1. typy projektów z zakresu a)	nie zawiera pomocy publicznej		
	2. typ projektów b)	wyłączenie grupowe w zakresie zatrudnienia. ¹⁸⁾		31 grudnia 2006
2.5	Promocja przedsiębiorczości	<i>De minimis</i> ¹⁹⁾		30 czerwca 2008
2.6	Regionalne strategie innowacyjne i transfer wiedzy	działanie nie zawiera pomocy publicznej		
3.1	Obszary wiejskie 1. poprawa jakości powietrza	decyzja KE 20/2005 z dnia 1 czerwca 2005 r.		31 grudnia 2006
	2. odnawialne źródła energii	decyzja KE 14/2005 z dnia 22 czerwca 2005 r.		31 grudnia 2006
	3. infrastruktura turystyczna	decyzja KE nr N16/2005 z dnia 14 czerwca 2005 r.		31 grudnia 2006
	4. system informacji turystycznej i kulturowej	nie zawiera pomocy publicznej		
	5. zaopatrzenie w wodę i pobór wody, oczyszczanie ścieków	nie zawiera pomocy publicznej		
	6. budowa lub modernizacja dróg gminnych i powiatowych	nie zawiera pomocy publicznej		
	7. gospodarka odpadami	nie zawiera pomocy publicznej		

¹⁸⁾ Rozporządzeniem Komisji nr 2240/2002 z dnia 12 grudnia 2002 w sprawie zastosowania Art.87 i 88 Traktatu WE do pomocy publicznej w zakresie zatrudnienia (*Dz.Urz.UE. L 337 z 13.12.2002*)

¹⁹⁾ Rozporządzenie Komisji WE nr 69/ 2001 z 12 stycznia 2001 r. w sprawie zastosowania art. 87 i 88 Traktatu WE w odniesieniu do pomocy w ramach zasady de minimis

	8. przeciwdziałanie powodziom	nie zawiera pomocy publicznej		
	9. kompleksowe uzbrojenie terenu	nie zawiera pomocy publicznej		
3.2	Obszary podlegające restrukturyzacji			31 grudnia 2006
	1. poprawa jakości powietrza	decyzja KE 20/2005 z dnia 1 czerwca 2005 r.		
	2. odnawialne źródła energii	decyzja KE 14/2005 z dnia 22 czerwca 2005 r.		31 grudnia 2006
	3. infrastruktura turystyczna	decyzja KE nr N16/2005 z dnia 14 czerwca 2005 r.		31 grudnia 2006
	4. inkubatory przedsiębiorczości	nie zawiera pomocy publicznej		
	5. system informacji turystycznej i kulturowej	nie zawiera pomocy publicznej		
	6. zaopatrzenie w wodę i pobór wody, oczyszczanie ścieków	nie zawiera pomocy publicznej		
	7. gospodarka odpadami	nie zawiera pomocy publicznej		
	8. przeciwdziałanie powodziom	nie zawiera pomocy publicznej		
	9. budowa lub modernizacja dróg gminnych i powiatowych	nie zawiera pomocy publicznej		
	10. kompleksowe uzbrojenie terenu	nie zawiera pomocy publicznej		
3.3	Zdegradowane obszary miejskie, przemysłowe i powojaskowe			31 grudnia 2006
	1. infrastruktura turystyczna	decyzja KE nr N16/2005 z dnia 14 czerwca 2005 r.		
	2. infrastruktura w zakresie kultury	nie zawiera pomocy publicznej		
	3. zaopatrzenie w wodę i pobór wody, oczyszczanie ścieków	nie zawiera pomocy publicznej		
	4. budowa lub modernizacja dróg	nie zawiera pomocy publicznej		
3.4	Mikroprzedsiębiorstwa	MŚP ²⁰⁾		30 czerwca 2008
3.5	Lokalna infrastruktura społeczna	działanie nie zawiera pomocy publicznej		
4.1	Pomoc techniczna Wsparcie dla wdrażania ZPORR. Wydatki	działanie nie zawiera pomocy publicznej		

²⁰⁾ Rozporządzeniem Komisji nr 70/2001 z 12 stycznia 2001 w sprawie zastosowania Art 87 i 88 Traktatu odnośnie pomocy publicznej dla małych i średnich przedsiębiorstw (*Dz. UrzUE. L 10 z 13.1.2001*).

	limitowane			
4.2	Pomoc techniczna Wsparcie dla wdrażania ZPORR. Wydatki nielimitowane	działanie nie zawiera pomocy publicznej		
4.3	Pomoc techniczna Informacja i promocja	działanie nie zawiera pomocy publicznej		

Nota:

Zgodnie z Artykułem 34 (1) (g) rozporządzenia Rady (WE) nr 1260/1999⁵⁾ z dnia 21 czerwca 1999 r. ustanawiającym przepisy ogólne w sprawie funduszy strukturalnych, Instytucja zarządzająca będzie aktualizowała powyższą tabelę i informowała Komisję o wszelkich modyfikacjach w tabeli. Przedstawienie nowego schematu pomocy lub pomocy ad hoc wymaga formalnej modyfikacji decyzją Komisji.

Artykuł 4 decyzji Komisji Europejskiej zatwierdzającej niniejszy program (klauzula zawieszająca dotycząca pomocy publicznej) odnosi się do typów projektów zawierających pomoc publiczną stosownie do działań lub nie będące jeszcze zatwierdzone przez Komisję Europejską. Obecnie artykuł odnosi się do:

- 1.2.1 Infrastruktura ochrony środowiska: poprawa jakości powietrza
- 1.2.2 Infrastruktura ochrony środowiska: odnawialne źródła energii
- 1.4 Rozwój turystyki i kultury
 - 3.1.1 Obszary wiejskie: ochrona powietrza
 - 3.1.2 Obszary wiejskie; odnawialne źródła energii
 - 3.1.3 Obszary wiejskie: lokalna infrastruktura turystyczna i kulturowa
 - 3.1.4 Obszary wiejskie: system informacji turystycznej i kulturowej
 - 3.2.1 Obszary podlegające restrukturyzacji
 - 3.2.2 Obszary podlegające restrukturyzacji; odnawialne źródła energii
 - 3.2.3 Obszary podlegające restrukturyzacji: infrastruktura turystyczna i kulturowa
 - 3.3.1 Zdegradowane obszary miejskie, przemysłowe i powojenne: infrastruktura turystyczna i kulturowa

Klauzula zostanie usunięta w momencie formalnego potwierdzenia przez DG Competition zgodności danego schematu (schematów) pomocowego z przepisami dotyczącymi pomocy publicznej.”;

7) w Priorytecie 2 oraz w Działaniu 3.4:

- a) użyte w różnej liczbie i przypadku wyrazy „Instytucja Wdrażająca” zastępuje się użytymi w odpowiedniej liczbie i przypadku wyrazami „Beneficjent końcowy (Instytucja Wdrażająca)”,
- b) użyty w różnej liczbie i przypadku wyraz „Beneficjent” zastępuje się użytym w odpowiedniej liczbie i przypadku wyrazem „Ostateczny odbiorca (Beneficjent)”;

9) użyte w Załączniku w różnym przypadku wyrazy „Minister Gospodarki i Pracy ” zastępuje się użytymi w odpowiednim przypadku wyrazami ”minister właściwy do spraw rozwoju regionalnego”,

10) użyte w Załączniku w różnym przypadku wyrazy „Ministerstwo Gospodarki i Pracy” zastępuje się użytymi w odpowiednim przypadku wyrazami „Ministerstwo Rozwoju Regionalnego”;

§ 2. Rozporządzenie wchodzi w życie po upływie 14 dni od dnia ogłoszenia.

Minister Rozwoju Regionalnego

Uzasadnienie

1. Wszystkie zgłoszone zmiany zostały zaakceptowane przez Komisję Europejską na mocy decyzji z dnia 9 lipca 2008 roku o nr CCI nr 2003 PL16 1 PO 001
2. Zmiana polegająca na rozszerzeniu grupy Beneficjentów końcowych działania 1.3 o organizacje pozarządowe oraz jednostki organizacyjne PAN oraz działania 1.5 o jednostki organizacyjne PAN wynika z faktu, iż oba te podmioty stanowią ważną grupę Beneficjentów w ramach infrastruktury społecznej. Obie grupy Beneficjentów końcowych zostały wprowadzone do pierwotnej wersji Uzupelnienia ZPORR i funkcjonowały przez cały okres realizacji Programu. Wprowadzenie zmiany ma na celu ujednoczenie zapisów Uzupelnienia i ZPORR w zakresie Beneficjentów końcowych działania 1.3 i 1.5.
3. Zmiana w Działaniu 1.4. polega na wprowadzeniu dodatkowej kategorii beneficjenta końcowego: „spółki prawa handlowego nie działające w celu osiągnięcia zysku lub przeznaczające zyski na cele statutowe, w których większość udziałów lub akcji posiadają jednostki samorządu terytorialnego lub ich związki, porozumienia i stowarzyszenia”. Umożliwia ona podmiotom tego rodzaju realizację projektów w ramach ZPORR i pełniejszą realizację celów Programu. Powyższa kategoria Beneficjenta końcowego występuje w katalogu Beneficjentów Końcowych Działań 3.1 oraz 3.2, w ramach których również przewiduje się realizację projektów z zakresu turystyki i kultury. Konieczność zmiany była sygnalizowana przez instytucję zaangażowaną w realizację ZPORR na poziomie regionalnym.
4. Zmiana w zakresie zapisów o pomocy publicznej w działaniu 1.4 wynika z konieczności skorygowania błędnej informacji o tym, że wsparcie w ramach projektów promocyjnych wymaga notyfikacji do KE.
5. Zmiany polegające na dodaniu:
 - w przypadku działań 2.1, 2.3, 2.4 w części Beneficjent końcowy, rozdzielania na samorząd województwa oraz Wojewódzki Urząd Pracy (WUP) oraz inną jednostkę organizacyjną samorządu województwa
 - w przypadku działania 2.2, 2.5, 2.6 oraz 3.4. przypisu regulującego zasady zmian instytucjonalnych we wdrażaniu programuwynikają z konieczności dopasowania zapisów ZPORR do nowych rozwiązań w zakresie organizacji podmiotów pełniących zadania Beneficjenta Końcowego. Z dniem 1 lipca 2007 roku w województwie mazowieckim powstała odrębna jednostka organizacyjna Samorządu Województwa Mazowieckiego specjalizująca się we wdrażaniu programów unijnych - Mazowiecka Jednostka Wdrażania Programów Unijnych. Wprowadzenie proponowanej zmiany pozwoli na przekazanie kompetencji Beneficjenta Końcowego innym podmiotom niż WUP, w sytuacji, gdy samorząd województwa uzna to za konieczne. Powyższe zmiany nie wpływają na możliwość powierzenia przez samorząd województwa realizacji działania innej instytucji, w szczególności w trybie przewidzianym w ustawie z dnia 20 kwietnia 2004 r. o Narodowym Planie Rozwoju oraz w ustawie z dnia 29 stycznia 2004 r. Prawo zamówień publicznych.
6. Wprowadzana zmiana znalazła również odzwierciedlenie w zmienionych zapisach wykresu 20.2 „Schemat Instytucjonalny Zintegrowanego Programu Operacyjnego Rozwoju Regionalnego dla Priorytetu II”.
7. Dodanie do zapisów grupy docelowej w działaniu 2.3 innych rolnicy i domownicy osób zatrudnionych w sektorze rolnictwa, zamierzających zrezygnować z pracy w tym sektorze niż rolnicy i domownicy wynika z konieczności objęcia wsparciem osób, które były zatrudnione w rolnictwie ale nie spełniały definicji rolnika ani domownika i w związku z tym nie mogły zostać

objęte wsparciem w ramach działania. Ponieważ cel działania zakłada wsparcie wszystkich osób, które chcą odejść z rolnictwa poszerzenie grupy docelowej o ww. kategorię osób jest zgodne z celem działania i pozwala na jego pełniejszą realizację.

8. Proponowana w Działaniu 2.3 oraz 2.4 zmiana polegająca na dodaniu podmiotów prowadzących działalność gospodarczą w części grupy docelowej, wynika z dwóch trybów, w jakich udzielana jest pomoc na tworzenie nowych miejsc pracy w ramach Działania 2.3 i 2.4 zgodnie z Uzupełnieniem ZPORR i na podstawie rozporządzenie Ministra Gospodarki i Pracy z dnia 17 listopada 2004 r. w sprawie udzielania pomocy na wspieranie inwestycji w zakresie zatrudnienia (Dz. U. Nr. 267 poz. 2653 oraz z 2005 r. Nr 219, poz. 1859). W ramach zmian do Uzupełnienia przyjętych na Komitecie Monitorującym ZPORR w dniu 17 marca 2006 przyjęta została zmiana do Uzupełnienia polegająca na dodaniu podmiotów prowadzących działalność gospodarczą do katalogu Beneficjentów Ostatecznych Działania. Dokonanie analogicznej zmiany w Programie ma za zadanie ujednoczenie zapisów dokumentów programowych w zakresie Działania 2.3 i 2.4.
9. Zmiana polegająca na dodaniu kategorii osób krótkotrwale bezrobotnych oraz poszukujących pracy do grupy docelowej w działaniu 2.4 wynika z potrzeby dostosowania do zapisów Uzupełnienia Programu. Wprowadzenie dodatkowej kategorii Beneficjentów Ostatecznych w Uzupełnienie ZPORR przyczyniło się do zwiększenia możliwości obejmowania wsparciem w ramach projektów realizowanych w Działaniu 2.4 osób, których sytuacja na rynku pracy wiąże się z procesami restrukturyzacyjnymi.
10. Zmiana zapisu w części dotyczącej działania 2.6 polega na przeformułowaniu zapisów dotyczących rodzajów wsparcia udzielanego w ramach działania. Wcześniejsze brzmienie zapisów budziło niejasności interpretacyjne. Zmiana ma charakter techniczny i nie ma wpływu na treść merytoryczną zapisu.
11. Zmiana proponowana w zapisach dotyczących pomocy publicznej w działaniach 3.1, 3.2, 3.3 polega na skorygowaniu błędnej informacji dotyczącej konieczności notyfikacji programów pomocowych zawartej w pierwotnej wersji dokumentu.
12. Zmiany polegające na rozszerzeniu możliwych rodzajów działań w ramach Priorytetu 4 o przygotowania Regionalnych Programów Operacyjnych na lata 2007-2013, wynikały z konieczności wsparcia przygotowania RPO na lata 2007-2013 i były zgodne z celami Programu. Zakładano, że Samorządy Województw pełnić będą rolę Instytucji Zarządzających 16 Regionalnymi Programami Operacyjnymi a Departament Koordynacji Programów Regionalnych w Ministerstwie Rozwoju Regionalnego pełnić będzie funkcję Instytucji Koordynującej przygotowanie oraz realizację 16 RPO. W związku z tym istniała konieczność wsparcia tego procesu ze środków Pomocy Technicznej w ramach Priorytetu IV Zintegrowanego Programu Operacyjnego Rozwoju Regionalnego. Zmiana rozporządzenia w zakresie wykorzystania środków pomocy technicznej na przygotowanie regionalnych programów operacyjnych w latach 2007-2013 miała wpływ na instytucje uczestniczące w procesie programowania RPO w latach 2007-2013 tj.: Departament Koordynacji Programów Regionalnych w Ministerstwie Rozwoju Regionalnego, Urzędy Marszałkowskie i ich jednostki organizacyjne zaangażowane w proces programowania RPO 2007-2013 oraz Urzędy Wojewódzkie.
13. Zapis zakładający wsparcie instytucji uczestniczących w zarządzaniu komponentem regionalnym ZPORR oraz Beneficjentów końcowych dla działań w Priorytecie 2 i działania 3.4. został wprowadzony do pierwotnej wersji Uzupełnienia ZPORR i funkcjonował przez cały okres realizacji programu. Wprowadzenie zmiany ma na celu ujednoczenie zapisów Uzupełnienia i ZPORR w tym zakresie.
14. Zmiana w części 8.2.4 „Regionalny Komitet Sterujący ZPORR” polega na przeformułowaniu zapisu dotyczącego procedury wyboru i oceny projektów własnych Beneficjentów końcowych

realizowanych w ramach działań 2 Priorytetu ZPORR. Wcześniejsze brzmienie zapisów budziło niejasności interpretacyjne. Zmiana ma charakter techniczny i nie ma wpływu na treść merytoryczną zapisu.

15. W zakresie części 8.2.5 „Panel Ekspertów” zostały skorygowane informacje dotyczące zasad funkcjonowania Panelu Ekspertów. Proponowana zmiana precyzuje rolę Panelu Ekspertów jako podmiotu dokonującego oceny merytoryczno - technicznej projektów w ramach procedury oceny i wyboru projektu.
16. W części 8.2.7.2 „Projekty współfinansowane z EFS” oraz w części 8.4.4 „Wybór projektów współfinansowanych z EFS” (Priorytet 2 ZPORR) proponuje się dodanie zapisu zakładającego obowiązek akceptowania Ramowych Planów Realizacji Działania przez Instytucję Zarządzającą. W związku z faktem, iż Beneficjent końcowy ma możliwość wprowadzenia do Ramowego Planu Realizacji Działania kryteriów dodatkowych (poza formalnymi i merytorycznymi z Uzupełnienia) pozwalających na bardziej precyzyjne odniesienie kryteriów wyboru projektów dla danego Działania w jego regionalnym kontekście Instytucja Zarządzająca uznała, iż konieczna jest następcza weryfikacja dodanych przez Beneficjenta końcowego kryteriów. Umożliwia to pełną kontrolę nad przebiegiem realizacji procedury oceny i wyboru projektów przez Instytucję Zarządzającą oraz zapobiega nieuprawnionemu zawężaniu kryteriów określonych w dokumentach programowych.
17. W części 8.4.1 „Wybór projektów współfinansowanych z EFRR (projekty infrastrukturalne - Priorytet I i III, z wyłączeniem działania 1.6 Rozwój transportu publicznego w aglomeracjach i 3.4 Mikroprzedsiębiorstwa)” proponuje się usunięcie obowiązku załączania do *Podręcznika wdrażania ZPORR* listy komórek odpowiedzialnych za ocenę formalną. Usunięcie tego zapisu umożliwia powierzenie obowiązku oceny formalnej innemu podmiotowi bez konieczności zmiany podręcznika. Zwiększa to elastyczność i przyspiesza realizację zadań nałożonych na Beneficjent Końcowy w zakresie wyboru i oceny projektów.
18. Zmiana w części 8.4.3 „Wybór projektów współfinansowanych z EFRR (Działanie 3.4. Mikroprzedsiębiorstwa)” Etap IV: Umowa o dofinansowanie projektu w ramach Działania 3.4. Mikroprzedsiębiorstwa polega na usunięciu zapisu, który nie miał wpływu na treść, a który mógł budzić wątpliwości interpretacyjne.
19. Zmiany wprowadzone w części 8.4.5 „Wybór projektów w ramach pomocy technicznej ZPORR” mają na celu doprecyzowanie grupy podmiotów, które mogą ubiegać się o dofinansowanie z pomocy technicznej ZPORR oraz zapisów dotyczących składu Komisji Zatwierdzającej Wnioski o Przyznanie Środków z Pomocy Technicznej. W efekcie wprowadzenia nowych zapisów stan faktyczny nie uległ zmianie. Również zmiany wprowadzone do zapisów etapu II oraz III mają na celu usunięcie wątpliwości interpretacyjnych.
20. Zmiany proponowane w części 8.5 „Zarządzanie finansowe oraz kontrola” wynikają ze znowelizowania ustawy o finansach publicznych.
21. Zmiany zaproponowane do wykresów nr 18 „Zarządzanie finansowe i kontrola wydatków z funduszy strukturalnych w ramach Zintegrowanego Programu Operacyjnego Rozwoju Regionalnego – model uproszczony” oraz nr 19 „Zarządzanie finansowe i kontrola wydatków dla Pomocy Technicznej.” polegają na uszczegółowieniu zapisów dotyczących systemu kontroli.
22. Zmiana Aneksu II „Wskaźniki ZPORR (2004-2006)” polega na korekcie przewidywanych docelowych wartości niektórych wskaźników oraz na zmianie wskaźników na poziomie Priorytetu 1 i 3 Zintegrowanego Programu Operacyjnego Rozwoju Regionalnego. Zmiana dotycząca przewidywanych wartości docelowych wynika z potrzeby ich dostosowania do poziomu zbliżonego, jaki zostanie osiągnięty na koniec wdrażania ZPORR. Zmiana wskaźników na poziomie Priorytetu 1 i 3 polega na zamianie wskaźników poprzednio obowiązujących na nowe

oraz na usunięciu wskaźnika rezultatu na poziomie Priorytetu 3 „*Udział transportu publicznego w transporcie ogółem*” i wynika z konieczności dopasowania wskaźników do wsparcia adekwatnego do realizowanego w ramach ww. Priorytetów.

23. Zmiany zaproponowane do Aneksu III „Tabela Pomocy publicznej” polegają na skorygowaniu błędnej informacji na temat schematu pomocy publicznej dla poszczególnych działań oraz zmianie terminu obowiązywania rozporządzeń dotyczących pomocy publicznej, których obowiązywanie zostało przedłużone.
24. Zmiany terminologii w zakresie podmiotów odpowiedzialnych za kontrolę podyktowane są potrzebą dostosowania regulacji związanych ze zmianami organizacyjnymi w Ministerstwie Finansów i przekazania kompetencji Biura Międzynarodowych Relacji Skarbowych oraz Biura Certyfikacji i Poświadczeń Środków z UE Departamentowi Certyfikacji i Poświadczeń Środków z UE
25. Projekt rozporządzenia nie zawiera przepisów technicznych w rozumieniu rozporządzenia Rady Ministrów z dnia 23 grudnia 2002 r. w sprawie sposobu funkcjonowania krajowego systemu otyfikacji norm i aktów prawnych (Dz. U. Nr 239, poz. 2039 oraz z 2004 r. Nr 65, poz. 597) i nie podlega notyfikacji Komisji Europejskiej.
26. Projekt rozporządzenia jest zgodny z prawem Unii Europejskiej.
27. Projekt rozporządzenia, zgodnie z art. 5 ustawy z dnia 7 lipca 2005 r. o działalności lobbingsowej w procesie stanowienia prawa (Dz. U. Nr 169, poz. 1414), został udostępniony w Biuletynie Informacji Publicznej.

OCENA PRZEWIDYWANYCH SKUTKÓW SPOŁECZNO-GOSPODARCZYCH WYNIKAJĄCYCH Z PROJEKTU ROZPORZĄDZENIA (OSR).

1) wpływ regulacji na sektor finansów publicznych, w tym budżet państwa i budżety jednostek samorządu terytorialnego

Środki na realizację rozporządzenia pochodzą z montażu różnych źródeł publicznych i prywatnych. Publiczne środki krajowe będą pochodziły z:

- budżetu państwa;
- budżetów jednostek samorządu terytorialnego.

Proponowane zmiany nie wpływają na montaż finansowy założony w ZPORR.

2) wpływ regulacji na rynek pracy

Proponowane w rozporządzeniu zmiany nie mają wpływu na rynek pracy.

3) wpływ regulacji na konkurencyjność gospodarki i przedsiębiorczość, w tym na funkcjonowanie przedsiębiorstw

Rozporządzenie pozytywnie wpłynie na konkurencyjność gospodarki polskiej. Proponowane zmiany mają na celu dostosowania zapisów Programu do Uzupełnienia ZPORR oraz pozostałych dokumentów programowych i aktów prawnych.

4) wpływ regulacji na sytuację i rozwój regionów

. Proponowane zmiany mają na celu usprawnienie systemu wdrażania ZPORR a przez to pozytywnie wpływają na sytuację i rozwój regionów.

5) konsultacje

Przygotowywanie zmian ZPORR stanowiącego załącznik do rozporządzenia odbywało się w ścisłej współpracy z przedstawicielami Urzędów Marszałkowskich, Urzędów Wojewódzkich i Wojewódzkich Urzędów Pracy. Wszystkie rozwiązania były konsultowane z przedstawicielami ww. instytucji. Propozycje zmian były konsultowane z przedstawicielami ogólnopolskich organizacji, o których mówi ustawa z dnia 20 kwietnia 2004 r. o Narodowym Planie Rozwoju, oraz partnerami społeczno – gospodarczymi, biorącymi udział w pracach Komitetu Monitorującego ZPORR 2004 – 2006. Wszystkie zmiany zostały zatwierdzone przez Komitet Monitorujący, którego posiedzenia odbyło się w dniu 20 września 2007 r. Ponadto projekt rozporządzenia będzie zatwierdzony przez Komisję Wspólną Rządu i Samorządu Terytorialnego.