

ROZPORZĄDZENIE
MINISTRA INFRASTRUKTURY¹⁾

z dnia2010 r.

**w sprawie szczegółowego sposobu oraz trybu nadawania i umieszczania w pojazdach
cech identyfikacyjnych²⁾**

Na podstawie art. 66a ust. 5 ustawy z dnia 20 czerwca 1997 r. – Prawo o ruchu drogowym (Dz. U. z 2005 r. Nr 108, poz. 908, z późn. zm.³⁾) zarządza się, co następuje:

§ 1. Rozporządzenie określa sposób i tryb nadawania cech identyfikacyjnych oraz umieszczania ich w pojazdach, o których mowa w art. 66a ust. 2 ustawy z dnia 20 czerwca 1997 r. Prawo o ruchu drogowym, zwanej dalej „ustawą”.

§ 2. Cechę identyfikacyjną pojazdu umieszcza się na nadwoziu, podwoziu, ramie oraz tabliczkach znamionowych zastępczych.

§ 3. 1. Starosta właściwy w sprawach rejestracji pojazdu na wniosek właściciela pojazdu wydaje decyzję o nadaniu cechy identyfikacyjnej, stosując wzory cech identyfikacyjnych określone w przepisach o rejestracji i oznaczaniu pojazdów.

2. Do wniosku o nadanie cechy identyfikacyjnej właściciel pojazdu dołącza odpowiednio:

- 1) dokumenty potwierdzające, że pojazd, któremu ma być nadana cecha identyfikacyjna, jest pojazdem, któremu zgodnie z art. 66a ust. 2 ustawy, może być nadana ta cecha:
 - a) oświadczenie, że pojazd jest pojazdem, którego markę określa się jako „SAM”,
 - b) dowód własności ramy lub podwozia,
 - c) dokumenty stwierdzające odzyskanie pojazdu po kradzieży,

¹⁾ Minister Infrastruktury kieruje działem administracji rządowej - transport, na podstawie § 1 ust. 2 pkt 4 rozporządzenia Prezesa Rady Ministrów z dnia 16 listopada 2007 r. w sprawie szczegółowego zakresu działania Ministra Infrastruktury (Dz. U. Nr 216, poz. 1594).

²⁾ Rozporządzenie niniejsze było poprzedzone rozporządzeniem Ministra Infrastruktury z dnia 16 grudnia 2003r. w sprawie szczegółowego sposobu oraz trybu nadawania i umieszczania w pojazdach cech identyfikacyjnych (Dz. U. Nr 227, poz. 2249).

³⁾ Zmiany tekstu jednolitego wymienionej ustawy zostały ogłoszone w Dz. U. z 2005 r. Nr 109, poz. 925, Nr 175, poz. 1462, Nr 179, poz. 1486 i Nr 180, poz. 1494 i 1497, z 2006 r. Nr 17, poz. 141, Nr 104, poz. 708 i 711, Nr 190, poz. 1400, Nr 191, poz. 1410 i Nr 235, poz. 1701, z 2007 r. Nr 52, poz. 343, Nr 57, poz. 381, Nr 99, poz. 661, Nr 123, poz. 845 i Nr 176, poz. 1238, z 2008 r. Nr 37, poz. 214, Nr 100, poz. 649, Nr 163, poz. 1015, Nr 209, poz. 1320, Nr 220, poz. 1411 i 1426, Nr 223, poz. 1461 i 1462 i Nr 234, poz. 1573 i 1574, z 2009 r. Nr 3, poz. 11, Nr 18, poz. 97, Nr 79, poz. 663, Nr 91, poz. 739, Nr 92, poz. 753, Nr 97, poz. 802 i 803, Nr 98, poz. 817 i Nr 168, poz. 1323 oraz z 2010 r. Nr 40, poz. 230, Nr 43, poz. 246, Nr 122, poz. 827, Nr 151, poz. 1013, Nr 152, poz. 1018 i Nr 182, poz. 1228.

- d) dokumenty stwierdzające nabycie pojazdu na licytacji publicznej lub od podmiotu wykonującego orzeczenie o przepadku pojazdu na rzecz Skarbu Państwa,
 - e) prawomocne orzeczenie sądu ustalające prawo własności pojazdu,
 - f) zaświadczenie o przeprowadzonym badaniu technicznym pojazdu lub opinię rzeczoznawcy samochodowego,
 - g) zaświadczenie o przeprowadzonym badaniu zgodności pojazdu zabytkowego z warunkami technicznymi;
- 2) opinię rzeczoznawcy samochodowego, jeżeli jest wymagana;
 - 3) dowód rejestracyjny, jeżeli pojazd jest zarejestrowany;
 - 4) kartę pojazdu, jeżeli była wydana.

§ 4.1. Cechę identyfikacyjną umieszcza stacja kontroli pojazdów, o której mowa w art. 83a ust. 7 ustawy, zwana dalej „stacją”, wskazana w decyzji starosty właściwego w sprawach rejestracji pojazdu.

2. Stacja, umieszczając cechę identyfikacyjną, stosuje sposób określony w przepisach o rejestracji i oznaczaniu pojazdów.

3. Stacja:

- a) umieszcza cechę identyfikacyjną zgodnie z decyzją, o której mowa w § 3 ust. 1.
- b) wystawia zaświadczenie potwierdzające umieszczenie cech identyfikacyjnych, które jest podstawą do zmiany danych w dowodzie rejestracyjnym pojazdu i karcie pojazdu, jeżeli była wydana.
- c) prowadzi rejestr badań technicznych pojazdów i innych czynności zgodnie z wzorem i zasadami określonymi w przepisach rozporządzenia w sprawie zakresu i sposobu przeprowadzania badań technicznych pojazdów oraz wzorów dokumentów stosowanych przy tych badaniach.

§ 5. 1. W przypadku zatarcia lub sfalszowania dotychczasowej cechy identyfikacyjnej przekreśla się ją poprzez wybicie linii ciągłej.

2. W przypadku braku, utraty lub zniszczenia tabliczki znamionowej stacja wykonuje i umieszcza tabliczkę znamionową zastępczą zgodnie z decyzją, o której mowa w przepisach o rejestracji i oznaczaniu pojazdów.

3. Sposób umieszczania cechy identyfikacyjnej na tabliczce znamionowej zastępczej określa załącznik do rozporządzenia.

§ 6. Cechy identyfikacyjne oraz tabliczki znamionowe zastępcze nadane i umieszczone w pojazdach zgodnie z dotychczasowymi przepisami zachowują ważność.

§ 7. Rozporządzenie wchodzi w życie po upływie 30 dni od dnia ogłoszenia.

MINISTER INFRASTRUKTURY

**Załącznik do rozporządzenia Ministra Infrastruktury
z dnia (poz.)**

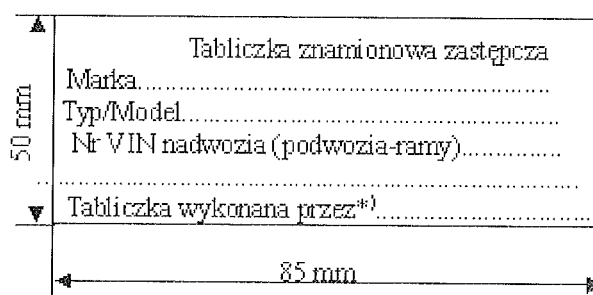
**SPOSÓB UMIESZCZANIA CECHY IDENTYFIKACYJNEJ NA TABLICZCE
ZNAMIONOWEJ ZASTĘPCZEJ**

§1. Numery nadwozia, podwozia, ramy umieszcza się także na tabliczce znamionowej zastępczej.

§2. Tabliczka znamionowa zastępcza powinna być wykonana tak, aby zapewnić trwałość zamieszczonych na niej informacji. Przykładowy sposób umieszczenia cechy identyfikacyjnej na tabliczce znamionowej zastępczej określa rys. 1.

§3. Tabliczka, o której mowa w § 1, powinna być trwale umieszczona w miejscu łatwo dostępnym i widocznym na elemencie niepodlegającym wymianie w trakcie eksploatacji pojazdu.

Rys. 1. PRZYKŁADOWY SPOSÓB UMIESZCZANIA CECHY IDENTYFIKACYJNEJ
NA TABLICZCE ZNAMIONOWEJ ZASTĘPCZEJ



*1 Należy wpisać kod rozpoznawczy stacji.

UZASADNIENIE

Projekt rozporządzenia Ministra Infrastruktury *w sprawie szczegółowego sposobu oraz trybu nadawania i umieszczania w pojazdach cech identyfikacyjnych* stanowi realizację delegacji art. 66a ust. 5 ustawy z dnia 20 czerwca 1997 r. – Prawo o ruchu drogowym (Dz. U. z 2005 r. Nr 108, poz. 908, z późn. zm.).

Powyższy projekt rozporządzenia określa sposób i tryb nadawania cech identyfikacyjnych oraz umieszczania ich w pojazdach, o których mowa w art. 66a ust. 2 ustawy z dnia 20 czerwca 1997 r. Prawo o ruchu drogowym.

Przedmiotowy projekt rozporządzenia ma zastąpić rozporządzenie Ministra Infrastruktury w sprawie szczegółowego sposobu oraz trybu nadawania i umieszczania w pojazdach cech identyfikacyjnych, które straciło ważność na skutek wprowadzenia zmian ustawą z dnia 29 lipca 2005 r. o zmianie ustawy o transporcie drogowym oraz o zmianie niektórych innych ustaw (Dz. U. z 2005 r. Nr 180, poz. 1497).

Wspomniana wyżej nowelizacja wprowadziła zmiany w ustawie z dnia 20 czerwca 1997 r. – Prawo o ruchu drogowym, m.in. nowelizując art. 66a ust.2 pkt 2 i zmieniając tym samym zakres upoważnienia ustawowego do wydania przedmiotowego projektu rozporządzenia. Art. 6 ustawy z dnia 29 lipca 2005 r. o zmianie ustawy o transporcie drogowym oraz o zmianie niektórych innych ustaw, zachował w mocy dotychczasowe przepisy wykonawcze wydane na podstawie delegacji zmienianych niniejszą ustawą do czasu wydania nowych przepisów wykonawczych, nie dłużej jednak niż przez okres 12 miesięcy od dnia wejścia w życie ustawy. W związku z czym rozporządzenie Ministra Infrastruktury w sprawie szczegółowego sposobu oraz trybu nadawania i umieszczania w pojazdach cech identyfikacyjnych zostało uchylone z dniem 22 października 2006 r. i od tego momentu przestało obowiązywać.

Należy wskazać, że utrata ważności aktu nastąpiła na skutek zastosowania reguły walidacyjnej wyrażonej w § 32 zasad techniki prawodawczej, z powodu zmian przepisu upoważniającego, który prowadzi do zmiany stanu prawnego, a co za tym idzie prowadzi do utraty mocy obowiązującej przez akt wykonawczy. W omawianym przypadku, nastąpiła zmiana zakresu spraw przekazanych do uregulowania aktem wykonawczym co jest zmianą materialnej treści normy upoważniającej. Z dniem wejścia w życie zmiany przepisu upoważniającego, dotychczasowy akt wykonawczy traci moc w zakresie, w jakim stał się sprzeczny ze znowelizowanym przepisem upoważniającym. Powyższe jest zasadą wynikającą z przepisów Konstytucji, więc również ustawodawca nie może sam decydować

o obowiązywaniu aktu wykonawczego w części, która nie jest zgodna ze znowelizowanym przepisem upoważniającym.

Mając na uwadze powyższe zachodzi konieczność wydania przedmiotowego rozporządzenia, nie zawiera ono zmian merytorycznych w stosunku do rozporządzenia Ministra Infrastruktury, które straciło ważność.

Zgodnie z ustawą z dnia 7 lipca 2005 r. o działalności lobbingskiej w procesie stanowienia prawa (Dz. U. Nr 169, poz. 1414, z 2009 r. Nr 42, poz. 337) projekt rozporządzenia został udostępniony na stronach urzędowego informatora teleinformatycznego - Biuletynu Informacji Publicznej. W trybie ustawy z dnia 7 lipca 2005 r. o działalności lobbingskiej w procesie stanowienia prawa żaden z podmiotów zajmujących się działalnością lobbingską w procesie stanowienia prawa nie zgłosił zainteresowania pracami nad ww. projektem rozporządzenia.

Projekt nie wymaga przedstawienia organom lub instytucjom Unii Europejskiej stosownie do § 12a regulaminu pracy Rady Ministrów.

Projekt rozporządzenia nie podlega notyfikacji Komisji Europejskiej zgodnie z trybem przewidzianym w przepisach dotyczących sposobu funkcjonowania krajowego systemu notyfikacji norm i aktów prawnych.

Ocena skutków regulacji

1. Podmioty, na które oddziałuje projektowana regulacja:

Projekt rozporządzenia Ministra Infrastruktury w sprawie szczegółowego sposobu oraz trybu nadawania i umieszczania w pojazdach cech identyfikacyjnych dotyczyć będzie przedsiębiorców prowadzących stacje kontroli pojazdów przeprowadzających badania techniczne pojazdów, organy władzy samorządowej, użytkowników pojazdów.

2. Wyniki przeprowadzonych konsultacji społecznych

Przeprowadzono konsultacje społeczne z: Polskim Związkiem Przemysłu Motoryzacyjnego, Transportowym Dozorem Technicznym, Polską Izbą Stacji Kontroli Pojazdów, Instytutem Transportu Samochodowego, Przemysłowym Instytutem Motoryzacji, Stowarzyszeniem Techniki Motoryzacyjnej, Stowarzyszeniem Kierowników Stacji Kontroli Pojazdów, Ogólnopolskim Stowarzyszeniem Szefów Wydziałów Komunikacji, Instytutem Technologiczno-Przyrodniczym - Laboratorium Badawcze w Kłudzienku.

W wyniku konsultacji społecznych uwagi redakcyjne zgłosiły następujące podmioty: Polski Związek Przemysłu Motoryzacyjnego, Instytut Technologiczno-Przyrodniczy. Uwagi zostały uwzględnione.

3. Wpływ regulacji na sektor finansów publicznych, w tym budżet państwa i budżety jednostek samorządu terytorialnego.

Wejście w życie rozporządzenia nie spowoduje skutków finansowych dla budżetu państwa i budżetu jednostek samorządu terytorialnego.

4. Wpływ regulacji na rynek pracy

Wejście w życie rozporządzenia nie wpłynie na rynek pracy.

5. Wpływ regulacji na konkurencyjność gospodarki i przedsiębiorczość, w tym na funkcjonowanie przedsiębiorstw.

Wejście w życie rozporządzenia nie wpłynie na konkurencyjność gospodarki i przedsiębiorczość, w tym na funkcjonowanie przedsiębiorstw.

6. Wpływ regulacji na sytuację i rozwój regionów.

Wejście w życie rozporządzenia nie wpłynie na sytuację i rozwój regionów.

7. Opinia dotycząca zgodności z prawem Unii Europejskiej.

Projekt rozporządzenia jest zgodny z prawem Unii Europejskiej i nie podlega notyfikacji Komisji Europejskiej.

•