

**ROZPORZĄDZENIE
MINISTRA ŚRODOWISKA¹⁾**

z dnia 2012 r.

zmieniające rozporządzenie w sprawie obszarów specjalnej ochrony ptaków

Na podstawie art. 27a ust. 1 ustawy z dnia 16 kwietnia 2004 r. o ochronie przyrody (Dz. U. z 2009 r. Nr 151, poz. 1220, z późn. zm.³⁾) zarządza się, co następuje:

§ 1. W rozporządzeniu Ministra Środowiska dnia 12 stycznia 2011 r. w sprawie obszarów specjalnej ochrony ptaków (Dz. U. Nr 25, poz. 133 i Nr 67, poz. 358) wprowadza się następujące zmiany:

1) w § 2 po pkt 42 dodaje się pkt 42a w brzmieniu:

- „42a) Doliny Przysowy i Słudwi (kod obszaru PLB100003), obejmujące obszar 3892,5 ha, w tym:
- a) 1878,12 ha położonych w województwie mazowieckim na terenie gmin Pacyna (827,02 ha) i Szczawin Kościelny (1051,1 ha),
 - b) 2014,38 ha położonych w województwie łódzkim na terenie gmin: Żychlin – gmina wiejska (573,48 ha), Zduny (1129,24 ha) i Kiernozia (311,66 ha);”;

2) § 5 otrzymuje brzmienie:

„§ 5. Przedmiotem ochrony na obszarach, o których mowa w § 2, są gatunki ptaków wymienione w załączniku nr 4 do rozporządzenia Ministra Środowiska z dnia 13 kwietnia 2010 r. w sprawie siedlisk przyrodniczych oraz gatunków będących przedmiotem zainteresowania Wspólnoty, a także kryteriów wyboru obszarów kwalifikujących się do uznania lub wyznaczenia jako obszary Natura 2000 (Dz. U. Nr 77, poz. 510 i Nr ..., poz. ...), które spełniają kryteria określone w tym rozporządzeniu, oraz ich siedliska.”;

3) w załączniku nr 1 dodaje się poz. 42a w brzmieniu określonym w załączniku do rozporządzenia;

4) uchyla się załącznik nr 2.

§ 2. Rozporządzenie wchodzi w życie po upływie 14 dni od dnia ogłoszenia

MINISTER ŚRODOWISKA

W porozumieniu:

MINISTER ROLNICTWA I ROZWOJU WSI

Minister Środowiska kieruje działem administracji rządowej — środowisko, na podstawie § 1 ust. 2 pkt 2 rozporządzenia Prezesa Rady Ministrów z dnia 18 listopada 2011 r. w sprawie szczegółowego zakresu działania Ministra Środowiska (Dz. U. Nr 248, poz. 1493 i Nr 284, poz. 1671).

³⁾ Zmiany tekstu jednolitego wymienionej ustawy zostały ogłoszone w Dz. U. z 2009 r. Nr 157, poz. 1241 i Nr 215, poz. 1664, z 2010 r. Nr 76, poz. 489 i Nr 119, poz. 804 oraz z 2011 r. Nr 34, poz. 170, Nr 94, poz. 549, Nr 208, poz. 1241 i Nr 224, poz. 1337.

42a) Doliny Przysowy i Słudwi (kod obszaru PLB100003)

grafika

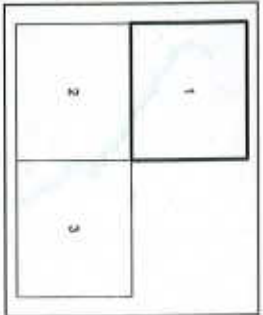
Załącznik
Dokumentacja Techniczna
Lp. 42a

**Projektowane Obszary
Specjalnej Ochrony Ptaków
Natura 2000**

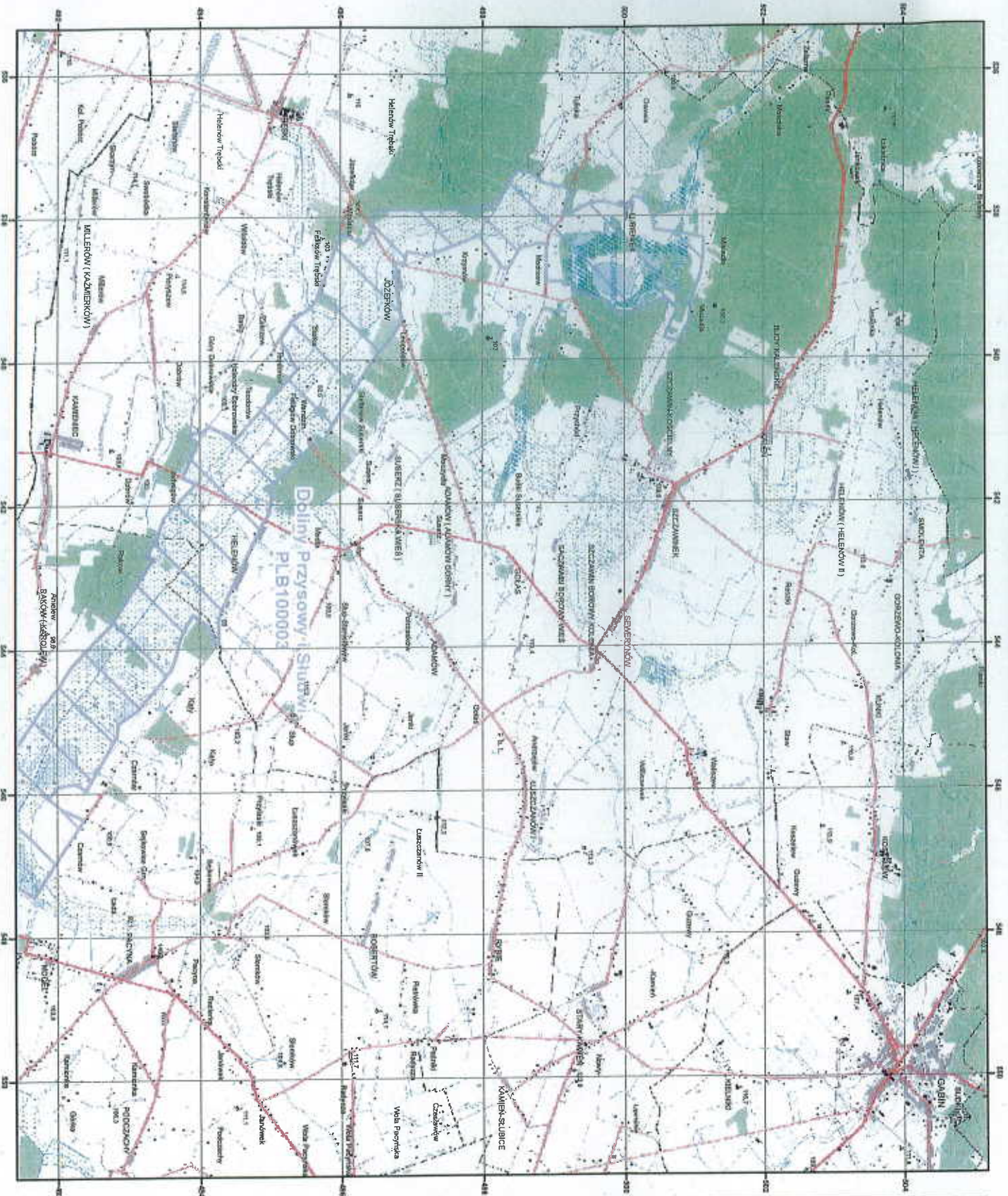


Generalna Dyrekcja Ochrony Środowiska

**PLB100003
Doliny Przyssowy i Słudwi**
arkusz 1/3



- projektowany obszar specjalnej ochrony ptaków
- sąsiadujący obszar specjalnej ochrony ptaków



Układ współrzędnych pólkich noszących 1982
Geodezyjny układ odniesienia EUROPE-89
Podkład topograficzny: VMAP Level 2
Wykonawca: Urząd Geodezji i Katastru
Etycja 2002

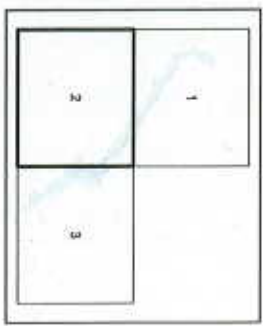
Operowanie: Generalna Dyrekcja Ochrony Środowiska
dla dnia 14.07.2011

**Projektowane Obszary
Specjalnej Ochrony Ptaków
Natura 2000**



Generalna Dyrekcja Ochrony Środowiska

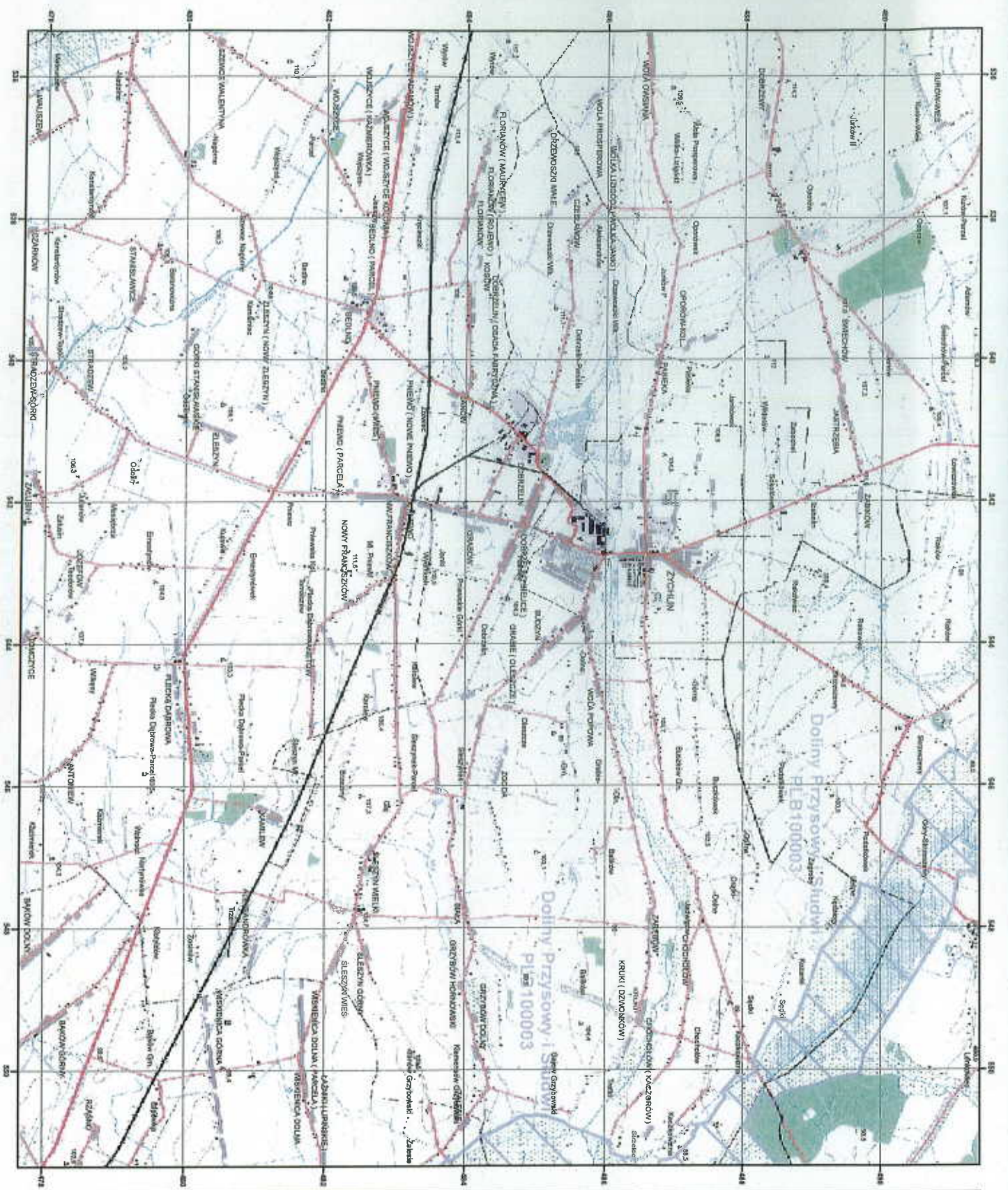
**PLB100003
Doliny Przysowy i Słudwi
arkusz 2/3**

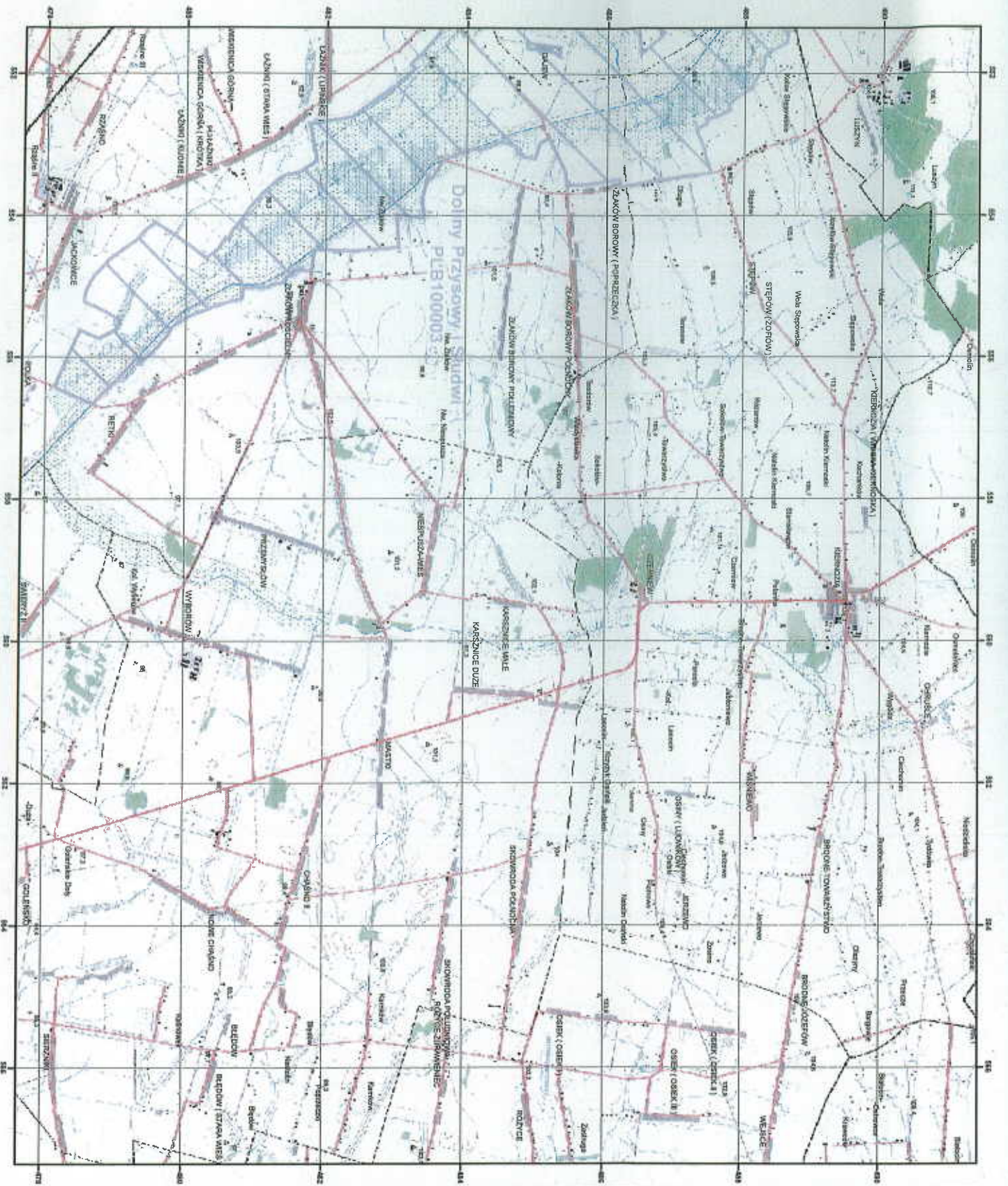


- projektowany obszar specjalnej ochrony ptaków
- sąsiadujący obszar specjalnej ochrony ptaków

Układ współrzędnych płaskich prostokątnych 1992
Geodezyjny układ odniesienia EUROREF-99
Podkład topograficzny: Mapa Level 2
Wykonawca: Wojskowy Ośrodek Geodezji i Teledetekcji
Edycja 2002

Oracowanie: Generalna Dyrekcja Ochrony Środowiska
Słowo nr. VII 2011



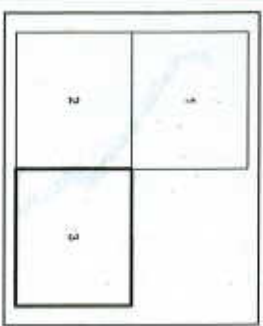




Projektowane Obszary
Specjalnej Ochrony Płatków
Natura 2000



Generalna Dyrekcja Ochrony Środowiska

PLB100003
Dolny Przysowy i Słudwi
arkusz 3/3



-  projektowany obszar specjalnej ochrony płatków
-  sąsiadujący obszar specjalnej ochrony płatków

Układ współrzędnych płaskiej prostokątnej 1992
Geodezyjny układ odniesienia EUROREF-89

Podkład topograficzny: VMap Level 2
Wykonawca: Wojskowy Ośrodek Geodezji i Inżynierii
Edycja 2002

Opracowanie: Generalna Dyrekcja Ochrony Środowiska
SZRN m/VII 2011

UZASADNIENIE

Zgodnie z art. 27 ust. 1 ustawy z dnia 16 kwietnia 2004 r. o ochronie przyrody (Dz. U. z 2009 r. Nr 151, poz. 1220, z późn. zm.) Generalny Dyrektor Ochrony Środowiska opracowuje projekt listy obszarów Natura 2000, zgodnie z przepisami prawa Unii Europejskiej.

W prawie krajowym lista obszarów specjalnej ochrony ptaków jest określona w rozporządzeniu Ministra Środowiska wydanym na podstawie upoważnienia zawartego w art. 27a ust. 1 ustawy z dnia 16 kwietnia 2004 r. o ochronie przyrody. Dotychczas, zgodnie z rozporządzeniem Ministra Środowiska z dnia 12 stycznia 2011 r. w sprawie obszarów specjalnej ochrony ptaków (Dz. U. Nr 25, poz. 133, z późn. zm.) w Polsce wyznaczono 144 obszary specjalnej ochrony ptaków. Lista 144 obszarów specjalnej ochrony ptaków spełnia warunek określony w art. 4 dyrektywy Parlamentu Europejskiego i Rady 2009/147/WE z dnia 30 listopada 2009 r. w sprawie ochrony dzikiego ptactwa (wersja ujednolicona) (Dz. Urz. UE L 20 z 26.01.2010, str. 7) w zakresie klasyfikacji najbardziej odpowiednich obszarów pod względem liczby i powierzchni, jako obszarów specjalnej ochrony w ramach morskiego i lądowego regionu geograficznego.

Wskutek realizacji przedsięwzięcia, polegającego na budowie drogi ekspresowej S3 na odcinku Szczecin-Gorzów Wielkopolski, w istniejącym obszarze ochrony ptaków Natura 2000 Jeziora Weltyńskie PLB320018, znacząca powierzchnia siedlisk gatunków ptaków stanowiących przedmiot ochrony uległa zniszczeniu. Brak możliwości odtworzenia lub poprawienia biotopów gatunków, które ucierpiały wskutek ww. działań, spowodował konieczność wyznaczenia nowego obszaru Natura 2000. W związku z tym, wypełnienie warunków środowiskowych, warunkujących realizację ww. przedsięwzięcia, oraz zapewnienie zachowania spójności prawa krajowego z art. 4 ust. 1 dyrektywy Parlamentu Europejskiego i Rady 2009/147/WE z dnia 30 listopada 2009 r. w sprawie ochrony dzikiego ptactwa, zostało spełnione przez wyznaczenie dodatkowego obszaru specjalnej ochrony ptaków. W efekcie utrzymane zostaną trwale i stabilne populacje gatunków ptaków, które ucierpiały wskutek obniżenia walorów przyrodniczych siedlisk ptaków związanych z realizacją ww. przedsięwzięcia.

W drodze rozmów prowadzonych w pierwszym kwartale 2010 r. pomiędzy stroną polską a Komisją Europejską ustalono, iż w celu zapewnienia ochrony reprezentatywnej powierzchni siedlisk dogodnych dla gęgawy oraz migrujących stad gęsi zbożowej i białoczelnej, istnieje konieczność wyznaczenia dodatkowego obszaru specjalnej ochrony ptaków w celu ochrony siedlisk ww. gatunków, co najmniej odpowiadających pod względem powierzchni i funkcji poniesionym stratom.

Propozycję utworzenia nowego obszaru specjalnej ochrony ptaków przygotowano na podstawie istniejących danych naukowych oraz inwentaryzacji przyrodniczych przeprowadzonych w 2010/2011 r. Zgodnie z uzyskanymi danymi, ww. propozycja obszaru spełnia kryteria kwalifikujące obszary do wyznaczenia w formie obszarów specjalnej ochrony ptaków.

Informacje dotyczące rozszerzenia listy obszarów specjalnej ochrony ptaków zostały zamieszczone na stronie internetowej: <http://natura2000.mos.gov.pl/natura2000/> wraz z wyjaśnieniami dotyczącymi procesu wyznaczania obszarów. Propozycja została zaopiniowana przez właściwe rady gmin. Wstępny projekt rozporządzenia w sprawie powołania ww. obszaru został wywieszony na stronie internetowej do konsultacji społecznych. Z tej drogi konsultacji skorzystały m.in. nadleśnictwa i osoby prywatne, zgłaszając uwagi do przebiegu granic planowanego obszaru. Uwagi częściowo uwzględniono opierając się na wynikach inwentaryzacji ornitologicznych prowadzonych w 2010/2011 r.

Po wyznaczeniu obszaru specjalnej ochrony ptaków Doliny Przysowy i Słudwi PLB100003, sieć obszarów specjalnej ochrony ptaków obejmie 145 obszarów o łącznej powierzchni 55750,6 km², co stanowi około 17,81% powierzchni administracyjnej Polski. Zatem w stosunku do istniejącej sieci obszarów specjalnej ochrony ptaków wyznaczonej do końca 2010 r., powierzchnia obszarów specjalnej ochrony ptaków zwiększy się o 38,92 km² (około 0,012% powierzchni lądowej kraju).

Podstawowymi korzyściami wynikającymi z wyznaczenia nowego obszaru są:

- 1) zapewnienie właściwej ochrony gatunków ptaków i ich siedlisk (gęgawa, gęś białoczelna, rybitwa czarna oraz gęś zbożowa, derkacz i błotniak stawowy), w odniesieniu, do których

stwierdzono spadek liczebności i powierzchni wykorzystywanych siedlisk, na skutek realizacji przedsięwzięcia, o którym mowa w pkt 2,

2) zapewnienie zgodności realizacji budowy drogi ekspresowej S3 na odcinku Szczecin-Gorzów Wielkopolski z przepisami prawa krajowego oraz prawa Unii Europejskiej (dyrektywą Parlamentu Europejskiego i Rady 2009/147/WE z dnia 30 listopada 2009 r. w sprawie ochrony dzikiego ptactwa i dyrektywą Rady 92/43/EWG z dnia 21 maja 1992 r. w sprawie ochrony siedlisk przyrodniczych oraz dzikiej fauny i flory). Z uwagi na to, że ta inwestycja infrastrukturalna jest współfinansowana z funduszu UE, wyznaczenie ww. obszaru umożliwi rozliczenie inwestycji z UE i zwrot ponad 1.4 mld PLN do budżetu Państwa oraz zapobiegnie nałożeniu kar finansowych, związanych z ewentualnym wykazaniem niezgodności w przypadku braku powołania ww. obszaru, jako obszaru specjalnej ochrony ptaków,

3) możliwość korzystania z funduszy UE związanych z ochroną środowiska w odniesieniu do tego obszaru, w tym w szczególności:

a) w zakresie uzyskania dotacji na sieć kanalizacyjną, nawet, gdy wskaźnik koncentracji mieszkańców wynosi mniej niż 120 osób/km sieci, jednakże nie mniej niż 90 osób/km sieci,

b) uzyskanie zgodności z zasadami ochrony w obszarach Natura 2000, co przyczyni się do uzasadnienia wniosków o finansowanie wszystkich proekologicznych projektów, takich jak budowa oczyszczalni ścieków, innowacje technologiczne przedsiębiorstw prowadzące do ochrony środowiska, itp.,

c) w zakresie przyznawania rolnikom podwyższonych płatności rolnośrodowiskowych za pakiety ochrony cennych siedlisk przyrodniczych,

d) w zakresie promocji regionu (np. turystyki),

e) w zakresie stosowania *eco-labelingu* produktów i usług przez przedsiębiorców, rolników, hodowców, gminy, itp.,

oraz ubiegania się o środki krajowe związane z ochroną środowiska przyznawane przez Narodowy Fundusz Ochrony Środowiska i Gospodarki Wodnej i wojewódzkie fundusze ochrony środowiska na przedsięwzięcia, które uzyskały wsparcie ze środków UE (stanowiące uzupełnienie wkładu krajowego).

Zmianie uległo także brzmienie § 5, z którego usunięto odniesienie do załącznika 2 zawierającego listę gatunków, przeniesioną do rozporządzenia Ministra Środowiska z dnia 13 kwietnia 2010 r. w sprawie siedlisk przyrodniczych oraz gatunków będących przedmiotem zainteresowania Wspólnoty, a także kryteriów wyboru obszarów kwalifikujących się do uznania lub wyznaczenia jako obszary Natura 2000 (Dz. U. Nr 77, poz. 510). Zmiana ta jest logiczną konsekwencją działań zmierzających do określenia w jednym rozporządzeniu kryteriów kwalifikujących dla gatunków i siedlisk stanowiących przedmioty ochrony w obszarach sieci Natura 2000.

Rozporządzenie nie zawiera przepisów technicznych i nie podlega notyfikacji zgodnie z przepisami rozporządzenia Rady Ministrów z dnia 23 grudnia 2002 r. w sprawie sposobu funkcjonowania krajowego systemu notyfikacji norm i aktów prawnych (Dz. U. Nr 239, poz. 2039 oraz z 2004 r. Nr 65, poz. 597).

Zgodnie z art. 5 ustawy z dnia 7 lipca 2005 r. o działalności lobbingsowej w procesie stanowienia prawa (Dz. U. Nr 169, poz. 1414 oraz z 2009 r. Nr 42, poz. 337) projekt rozporządzenia, z chwilą przekazania do uzgodnień międzyresortowych, zostanie umieszczony w Biuletynie Informacji Publicznej.

Projekt rozporządzenia jest zgodny z przepisami prawa Unii Europejskiej, a w szczególności z:

- 1) dyrektywą Parlamentu Europejskiego i Rady 2009/147/WE z dnia 30 listopada 2009 r. w sprawie ochrony dzikiego ptactwa (wersja ujednolicona) (Dz. Urz. UE L 20 z 26.01.2010, str. 7);
- 2) dyrektywą Rady 92/43/EWG z dnia 21 maja 1992 r. w sprawie ochrony siedlisk przyrodniczych oraz dzikiej fauny i flory (Dz. Urz. WE L 206 z 22.07.1992, str. 7, z późn. zm.; Dz. Urz. UE Polskie wydanie specjalne, rozdz. 15, t. 2, str. 102).

OCENA SKUTKÓW REGULACJI (OSR)

1. Cel wprowadzenia rozporządzenia

Projekt rozporządzenia ma na celu zapewnienie zgodności realizacji budowy drogi ekspresowej S3 na odcinku Szczecin-Gorzów Wielkopolski z przepisami prawa krajowego oraz prawa Unii Europejskiej (dyrektywą Parlamentu Europejskiego i Rady 2009/147/WE z dnia 30 listopada 2009 r. w sprawie ochrony dzikiego ptactwa i dyrektywą Rady 92/43/EWG z dnia 21 maja 1992 r. w sprawie ochrony siedlisk przyrodniczych oraz dzikiej fauny i flory) poprzez utworzenie nowego obszaru specjalnej ochrony ptaków a także wprowadzenie zmian zmierzających do określenia w jednym rozporządzeniu kryteriów kwalifikujących dla gatunków i siedlisk stanowiących przedmioty ochrony w obszarach sieci Natura 2000.

2. Podmioty, na które oddziałuje akt normatywny

Projektowane rozporządzenie będzie bezpośrednio oddziaływać na:

- regionalnych dyrektorów ochrony środowisk z uwagi na konieczność koordynowania funkcjonowania terenów włączanych w granice obszaru specjalnej ochrony ptaków Natura 2000, oraz na terenie zarządzanym przez Państwowe Gospodarstwo Leśne Lasy Państwowe, właściwych miejscowo nadleśniczych, z uwagi na konieczność realizacji zadań związanych z ochroną przyrody,
- organy administracji samorządowej i terenowe organy administracji rządowej, z uwagi na konieczność uzgadniania ustaleń związanych z realizacją przedsięwzięć oraz opracowań planistycznych mogących oddziaływać na obszar poddany ochronie prawnej,
- właścicieli i użytkowników gruntów rolnych, leśnych i wód oraz właścicieli nieruchomości, w obrębie których występują gatunki ptaków oraz ich siedliska, które są przedmiotem ochrony w ww. obszarze Natura 2000,
- przedsiębiorców zainteresowanych realizacją przedsięwzięć na obszarach Natura 2000, którzy zobowiązani są uwzględniać w procedurach ocen oddziaływania na środowisko występowanie obszaru Natura 2000.

3. Konsultacje

Projekt rozporządzenia zostanie poddany konsultacjom poprzez zamieszczenie go na stronie internetowej Rządowego Procesu Legislacyjnego oraz poprzez przesłanie go następującym podmiotom:

- Marszałek Województwa Mazowieckiego,
- Marszałek Województwa Łódzkiego,
- Liga Ochrony Przyrody,
- Instytut Zoologii PAN w Warszawie,
- Instytut Ochrony Przyrody PAN w Krakowie,
- Ogólnopolskie Towarzystwo Ochrony Ptaków,
- Polskie Towarzystwo Ochrony Ptaków,
- Komitet Ochrony Orłów,
- Klub Przyrodników,
- Polskie Towarzystwo Ochrony Przyrody Salamandra,
- WWF Polska,
- Krajowa Rada Izb Rolniczych.

4. Wpływ na sektor finansów publicznych, w tym na budżet państwa i budżety jednostek samorządu terytorialnego

Rozporządzenie będzie pośrednio wpływać na sektor finansów publicznych z uwagi na potrzebę zapewnienia finansowania działań związanych z zarządzaniem obszarami Natura 2000 oraz ocenami oddziaływania na środowisko – w przypadku realizacji inwestycji przez jednostki sektora finansów publicznych. Zgodnie z ustawą z dnia 16 kwietnia 2004 r. o ochronie przyrody, w przypadku obszarów specjalnej ochrony ptaków plany zadań ochronnych powinny być sporządzane w terminie 6 lat od daty wyznaczenia obszarów w drodze rozporządzenia Ministra Środowiska. W związku z intensywnymi pracami prowadzonymi w obszarze,

finansowanymi przez GDDKiA, materiały powstałe w ich efekcie stanowiąc będą znaczący wkład do projektu planu zadań ochronnych i tym samym znacząco zredukowane zostaną koszty przygotowania planów zadań ochronnych. Jednak koszty realizacji planów zadań ochronnych będą w całości finansowane ze środków budżetowych pozostających w dyspozycji regionalnych dyrekcji ochrony środowiska, lub źródeł krajowych np. wfośigw, gdyż nie ma możliwości korzystania ze środków UE przy finansowaniu planów zadań ochronnych dla obszarów, których wyznaczenie wynika z konieczności zastosowania dodatkowych działań środowiskowych związanych z realizacją przedsięwzięć.

Koszty związane będą z koniecznością zapewnienia ochrony i zarządzania tym obszarem oraz procedurami oceny oddziaływania planowanych do realizacji przedsięwzięć na obszary Natura 2000:

1) Koszty finansowe:

- a) zapewnienie realizacji zarządzania obszarem, poprzez stworzenie planu zadań ochronnych dla obszaru wraz z zapewnieniem szerokich konsultacji społecznych,
- b) koszty nadzoru nad obszarem (monitoring realizacji zadań ochronnych, monitoring wykonywania warunków środowiskowych określonych dla inwestycji realizowanych w obszarach specjalnej ochrony ptaków, monitoring siedlisk i gatunków stanowiących przedmiot ochrony w obszarze,
- c) koszty odszkodowań za utracone korzyści dla właścicieli nieruchomości (zgodnie z art. 36 ust. 3 ustawy z dnia 16 kwietnia 2004 r. o ochronie przyrody, Dz. U. Nr 151, poz. 1220, z późn. zm.),
- d) koszty sporządzania raportów oddziaływania na środowisko dla inwestycji mogących w sposób znaczący wpływać na cele ochrony na obszarach Natura 2000.

2) Koszty społeczne – związane z koniecznością sporządzania oceny wpływu planów i przedsięwzięć na obszar Natura 2000, które jednak mogą być znacznie uproszczone w przypadku uchwalenia miejscowych planów zagospodarowania przestrzennego przez samorządy gmin znajdujących się w obszarze.

Koszty wymienione w pkt 1 są kosztami regionalnego dyrektora ochrony środowiska, które winny być odpowiednio ujęte w jego budżecie. Koszty wskazane w lit. a zostały poniesione przez GDDKiA w 2011 r. w ramach prac nad projektem planu zadań ochronnych. Koszty wymienione w pkt 1 lit. b. zostały oszacowane w projekcie planu zadań ochronnych przygotowanym na zlecenie GDDKiA, na ok. 3 mln PLN w okresie 10 lat obowiązywania planu. Wysokość kosztów wskazanych w lit. c jest obecnie niemożliwa do oszacowania, gdyż zależec będzie od liczby składanych wniosków i wyceny faktycznych strat. Koszty wymienione w pkt 1 lit. d oraz pkt 2 są kosztami inwestorów realizujących przedsięwzięcia w obszarze specjalnej ochrony ptaków (dotyczy to przypadków gdy inwestor stanowi jednostkę sektora finansów publicznych, w pozostałych przypadkach są to koszty inwestorów prywatnych). Koszt sporządzania raportów oddziaływania na środowisko jest niemożliwy do oszacowania, gdyż zależec będzie od liczby postępowań, zakresu merytorycznego raportów oraz szeregu innych zmiennych.

Powołanie obszaru specjalnej ochrony ptaków może wpłynąć na budżety jednostek samorządów terytorialnych, gdyż zgodnie z art. 28 ust. 10 pkt 5 ustawy o ochronie przyrody plan zadań ochronnych dla obszaru Natura 2000, zawiera m.in. wskazania do zmian w istniejących studiach uwarunkowań i kierunków zagospodarowania przestrzennego gmin oraz miejscowych planach zagospodarowania przestrzennego województw. W związku z tym wprowadzenie planu zadań ochronnych spowoduje konieczność dostosowania ww. dokumentów planistycznych. Koszty dostosowania tych dokumentów do wymogów ochrony obszaru będą ponoszone przez jednostki opracowujące studia i plany (gminy, a w przypadku planu zagospodarowania województw – urzędy marszałkowskie).

5. Wpływ na rynek pracy

Rozporządzenie będzie pośrednio miało wpływ na rynek pracy. Realizacja ustaleń wynikających z planów zadań ochronnych dla nowo wyznaczonego obszaru specjalnej ochrony ptaków będzie generować zatrudnienie dla osób, które będą realizować działania ochrony czynnej na obszarach Natura 2000.

Rozporządzenie nie będzie miało bezpośredniego wpływu na konkurencyjność gospodarki. Może natomiast mieć pośredni korzystny wpływ na rozwój przedsiębiorczości zwłaszcza w zakresie małych i średnich przedsiębiorstw, które będą mogły budować swoje strategie rozwoju na bazie ustaleń planów zadań ochronnych, zwłaszcza w zakresie usług na rzecz ochrony różnorodności biologicznej i wykorzystania jej potencjału.

Ponadto możliwość realizacji niektórych przedsięwzięć w obszarze Natura 2000, może być ograniczona lub wymagać dostosowania (poprzez zmianę lokalizacji lub zastosowanie alternatywnych technologii), w celu wyeliminowania negatywnego wpływu na cele ochrony w obszarach Natura 2000. Jednakże obecność gatunków ptaków stanowiących przedmiot ochrony w obszarze wynika w znacznej mierze z dotychczasowego sposobu użytkowania gruntów i prowadzenia gospodarki rolnej.

7. Wpływ na sytuację i rozwój regionalny

Rozporządzenie może mieć bezpośredni wpływ na rozwój regionalny, ponieważ plany i programy winny uwzględniać fakt funkcjonowania obszaru specjalnej ochrony ptaków Natura 2000. Kluczowe znaczenie będzie jednak miał proces powstawania planu zadań ochronnych, którego ustalenia pozwolą na uzyskanie możliwie najlepszych rozwiązań, ograniczając do minimum negatywny wpływ na środowisko, przyczyniając się tym samym do zrównoważonego rozwoju regionów, tzn. rozwoju społecznego i gospodarczego gwarantującego zachowanie dziedzictwa przyrodniczego. Ponadto wyznaczenie obszaru Natura 2000 może przyczynić się w znacznym stopniu do zwiększenia atrakcyjności turystycznej miejscowych gmin, z uwagi na unikatowe walory przyrodnicze obszarów Natura 2000.

