

**ROZPORZĄDZENIE
MINISTRA ROLNICTWA I ROZWOJU WSI¹⁾**

z dnia.....2014 r.

**zmieniające rozporządzenie w sprawie wprowadzenia „Krajowego programu
zwalczania niektórych serotypów *Salmonella* w stadach hodowlanych gatunku kura
(*Gallus gallus*)” na lata 2014–2016**

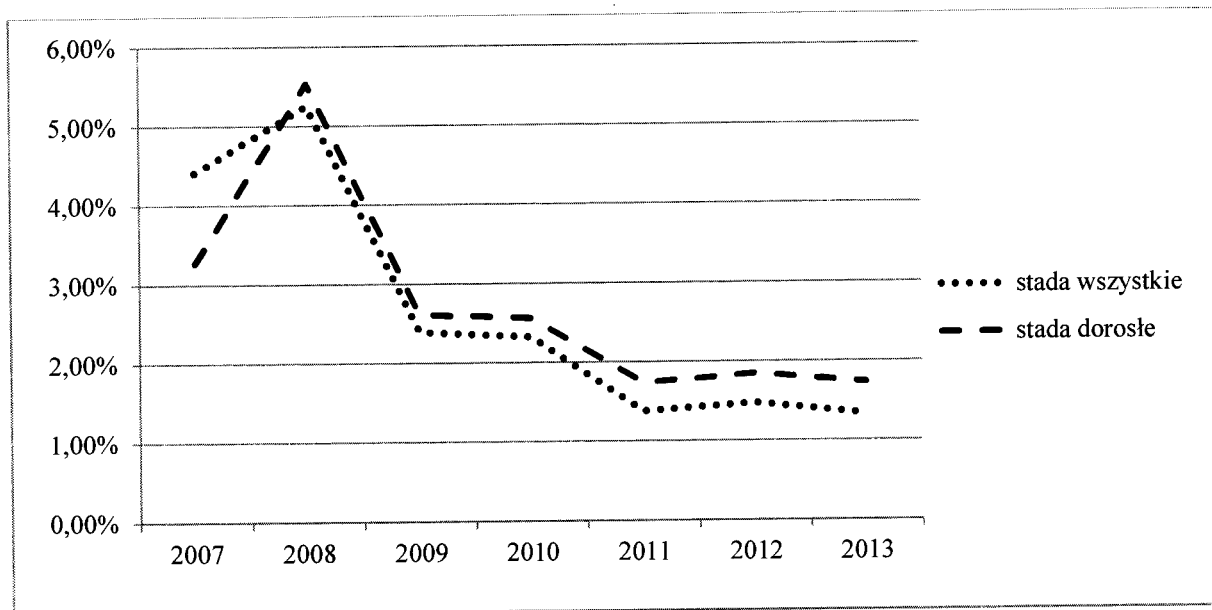
Na podstawie art. 57 ust. 7 ustawy z dnia 11 marca 2004 r. o ochronie zdrowia zwierząt oraz zwalczaniu chorób zakaźnych zwierząt (Dz. U. z 2014 r. poz. 1539) zarządza się, co następuje:

§ 1. W załączniku do rozporządzenia Ministra Rolnictwa i Rozwoju Wsi z dnia 27 stycznia 2014 r. w sprawie wprowadzenia „Krajowego programu zwalczania niektórych serotypów *Salmonella* w stadach hodowlanych gatunku kura (*Gallus gallus*)” na lata 2014–2016 (Dz. U. poz. 233) wprowadza się następujące zmiany:

¹⁾ Minister Rolnictwa i Rozwoju Wsi kieruje działem administracji rządowej – rolnictwo, na podstawie § 1 ust. 2 pkt rozporządzenia Prezesa Rady Ministrów z dnia 22 września 2014 r. w sprawie szczegółowego zakresu działania Ministra Rolnictwa i Rozwoju Wsi (Dz. U. poz. 1486).

- 1) w części A
a) w ust. 1.1:

- rysunek 1 otrzymuje brzmienie:



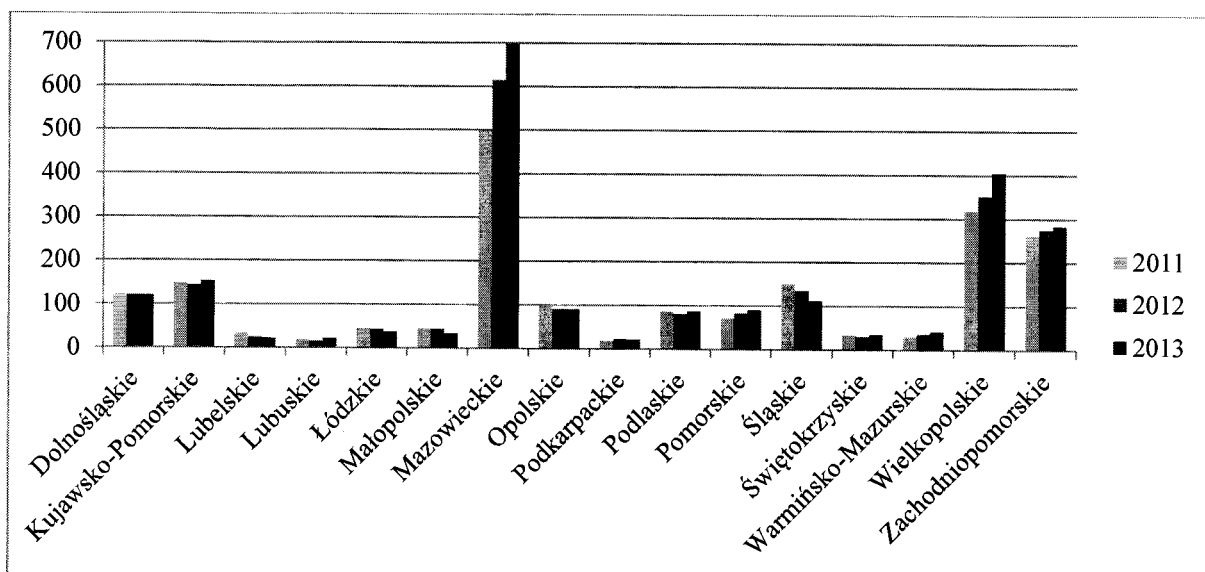
- tytuł rysunku 1 otrzymuje brzmienie:

„Rys. 1. Procentowy udział stad hodowlanych gatunku kura (*Gallus gallus*) zakażonych serotypami *Salmonella* objętymi programem w latach 2007—2013 w stadach zbadanych (źródło: Inspekcja Weterynaryjna)”,

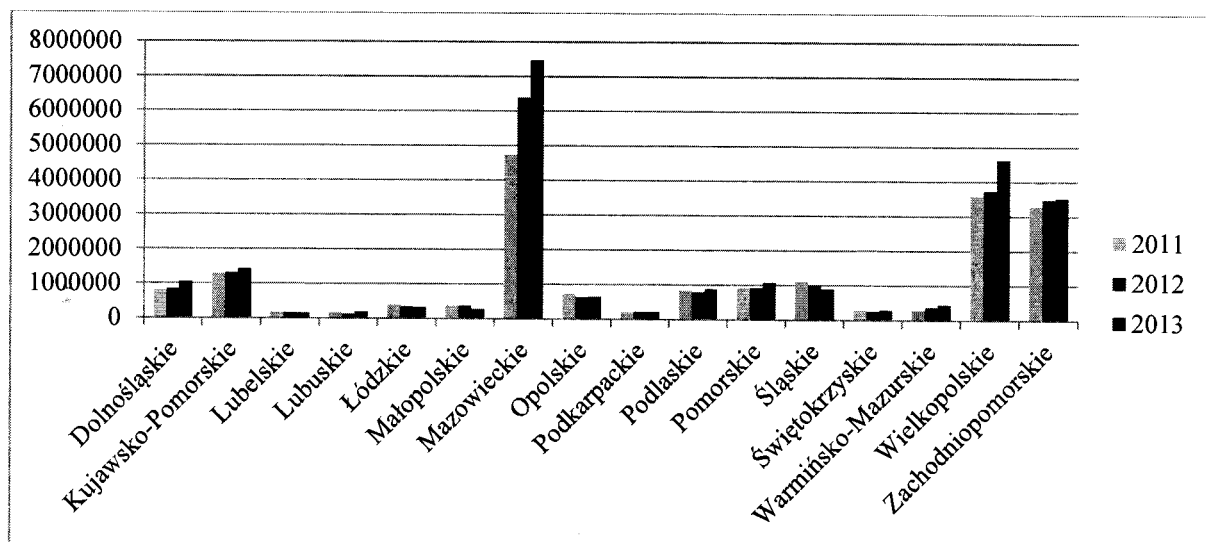
- b) ust. 2.1 i 2.2 otrzymują brzmienie:

„2.1. Liczba stad hodowlanych oraz liczba sztuk drobiu hodowlanego gatunku kura (*Gallus gallus*) na terytorium Rzeczypospolitej Polskiej w latach 2011—2013

Liczbę stad hodowlanych oraz liczbę sztuk drobiu hodowlanego gatunku kura (*Gallus gallus*) na terytorium Rzeczypospolitej Polskiej w latach 2011—2013 przedstawiają rysunki 2 i 3.



Rys. 2. Dane dotyczące łącznej liczby stad hodowlanych w latach 2011—2013 w poszczególnych województwach (źródło: Inspekcja Weterynaryjna)



Rys. 3. Liczba sztuk drobiu w stadach hodowlanych gatunku kura (*Gallus gallus*) w latach 2011—2013 w poszczególnych województwach (źródło: Inspekcja Weterynaryjna)

2.2. Struktura produkcji pasz

Strukturę produkcji pasz w Rzeczypospolitej Polskiej przedstawiają tabele 1 i 2.

Produkt	2011	2012	2013
Pasze dla drobiu	5262	5310	5565
Pasze dla świń	1752	1725	1740
Pasze dla bydła	866	865	860
Pasze dla pozostałych zwierząt	326	330	335

(m.in. dla koni, owiec, kóz, ryb, zwierząt futerkowych)			
Ogółem	8200	8230	8500

Tab. 1. Wielkość produkcji pasz przemysłowych (w tys. ton) w Polsce w latach 2011-2013 (źródło: GUS, IERiGŻ)

Rodzaj paszy	2011	2012	2013
Dla drobiu			
Mieszanki pełnoporcjowe	96,6	95,7	95,0
Mieszanki uzupełniające	2,1	3,1	3,7
Premiksy	1,3	1,3	1,3
Ogółem	100,0	100,0	100,0

Tab. 2. Struktura produkcji pasz przemysłowych dla drobiu w latach 2011—2013 (w %) (źródło: GUS, IERiGŻ)

2) w części B

a) w ust. 2:

- tabela 3 otrzymuje brzmienie:

Rok	Liczba stad zbadanych (stada w okresie odchowu i dorosłe)	Procent stad zakażonych przynajmniej 1 serotypem objętym programem (stada w okresie odchowu i dorosłe)	Procent dorosłych stad zakażonych przynajmniej 1 serotypem objętym programem
2013	2 253	1,33%	1,73%
2012	2 105	1,47%	1,84%
2011	1 970	1,37%	1,74%
2010	1 854	2,32%	2,55%
2009	1 508	2,39%	2,61%
2008	1 200	5,25%	5,53%
2007	1 021	4,41%	3,26%

- tytuł tabeli 3 otrzymuje brzmienie:

„Tab. 3. Wyniki realizacji „Krajowego programu zwalczania *Salmonella* w stadach hodowlanych gatunku kura (*Gallus gallus*)” w latach 2007—2013”

- w akapicie czwartym zdanie drugie otrzymuje brzmienie:

„Do zakażeń u ludzi w 2012 r., zgodnie z danymi z raportu Europejskiego Urzędu do spraw Bezpieczeństwa Żywności na temat tendencji i źródeł chorób odzwierzęcych, odzwierzęcych czynników chorobotwórczych oraz ognisk przenoszonych przez żywność z 2012 r., dochodziło najczęściej przez spożywanie skażonych produktów pochodzenia zwierzęcego, m.in. jaj i produktów jajecznych oraz mięsa i przetworów mięsnych, w tym drobiowych.”

- tabela 4 otrzymuje brzmienie:

Rok	Liczba zarejestrowanych zatruc pokarmowych wywołanych przez pałeczki <i>Salmonella</i>
2013	7 407
2012	8 267
2011	8 652
2010	9 549
2009	8 855

- tytuł tabeli 4 otrzymuje brzmienie:

„Tab. 4. Dane dotyczące liczby zatruc pokarmowych wywołanych przez pałeczki *Salmonella* w latach 2009—2013 (źródło: Zakład Epidemiologii Narodowego Instytutu Zdrowia Publicznego—Państwowego Zakładu Higieny)”

b) w ust. 3 w akapicie drugim pkt 2 i 3 otrzymują brzmienie:

„2) w 2015 r. nie więcej niż 21 stad hodowlanych gatunku kura (*Gallus gallus*) zakażonych serotypem *Salmonella* objętym programem;

3) w 2016 r. nie więcej niż 18 stad hodowlanych gatunku kura (*Gallus gallus*) zakażone serotypem *Salmonella* objętym programem.”

c) ust. 4.3 otrzymuje brzmienie:

„Przy przemieszczaniu kur z zakażonego stada hodowlanego gatunku kura (*Gallus gallus*) do rzeźni stosuje się świadectwo zdrowia, zgodne z wzorem określonym w załączniku do programu.

W związku z tym, że rozporządzenie Komisji (WE) nr 2073/2005 z dnia 15 listopada 2005 r. w sprawie kryteriów mikrobiologicznych dotyczących środków spożywczych (Dz. Urz. UE L 338 z 22.12.2005, str. 1, z późn. zm.) wskazuje pałeczki *Salmonella* spp. jako kryterium bezpieczeństwa żywności w mięsie mielonym i surowych wyrobach z mięsa drobiowego, w drobiowym mięsie odkostnionym mechanicznie oraz w produktach z mięsa drobiowego hodowca jest obowiązany do wpisywania w łańcuchu żywnościowym dla drobiu wyników dodatnich wszystkich stwierdzonych serotypów *Salmonella*, w tym nieobjętych programem.

Przy przemieszczaniu do rzeźni drobiu, który nie był badany zgodnie z wymaganiami określonymi w rozporządzeniu nr 200/2010 oraz w programie, w przypadku przeprowadzenia badania przedubojowego na terenie gospodarstwa pochodzenia w pkt 4 świadectwa zdrowia należy zaznaczyć fakt pochodzenia drobiu ze stada o nieznanym statusie zdrowotnym pod względem *Salmonella*.

W przypadku, gdy w badaniu laboratoryjnym próbek pobranych przez powiatowego lekarza weterynarii w stadzie hodowlanym gatunku kura (*Gallus gallus*) stwierdzono pałeczki *Salmonella*:

- 1) badanie przedubojowe kur z tego stada przeprowadza się zgodnie z sekcją I rozdział II część A ust. 1, część B ust. 1-3 oraz z sekcją IV rozdział V część A pkt 4 załącznika I do rozporządzenia nr 854/2004;
- 2) ubój kur z tego stada przeprowadza się w sposób określony w sekcji II rozdział III pkt 7 załącznika I do rozporządzenia nr 854/2004;
- 3) ocenę mięsa przeprowadza się i z mięsem pozyskanym z kur z takiego stada postępuje się w sposób określony w sekcji II rozdział V załącznika I do rozporządzenia nr 854/2004;
- 4) wymagania, jakie powinno spełniać świeże mięso pozyskane z kur z takiego stada, są określone w części E pkt 1 i 3 załącznika II do rozporządzenia (WE) nr 2160/2003 Parlamentu Europejskiego i Rady z dnia 17 listopada 2003 r. w sprawie zwalczania salmonelli i innych określonych odzwierzęcych czynników chorobotwórczych przenoszonych przez żywność.”,

d) ust. 6 otrzymuje brzmienie:

„Główną korzyścią z realizacji programu będzie znaczna redukcja poziomu zakażeń stad pałeczkami *Salmonella*, co zwiększy konkurencyjność polskiego drobiu i jaj wylęgowych

na rynku wspólnotowym, jak również na rynkach państw trzecich. Ponadto należy podkreślić, że salmonelloza jest najczęściej notowaną chorobą odzwierzęcą. Kontynuacja realizacji programu zwalczania *Salmonella* w stadach hodowlanych pozwoli w dłuższej perspektywie na osiągnięcie celu unijnego i ograniczenie występowania serotypów *Salmonella* objętych programem w stadach hodowlanych do 1% lub poniżej oraz spowoduje znaczącą redukcję zakażenia pionowego i przenoszenia pałeczek *Salmonella* na niższe szczeble piramidy hodowlanej drobiu, tj. na stada kur niosek lub brojlerów. Tym samym zakup piskląt ze stad hodowlanych objętych programem oraz stosowanie zasad bioasekuracji i dobrej praktyki higienicznej w zakładach drobiu utrzymujących nioski i brojlery pozwoli na znaczne obniżenie zakażenia w tych populacjach drobiu, a w konsekwencji zmniejszy się liczba zachorowań u ludzi, dzięki czemu poważnie zredukowane zostaną koszty leczenia wydatkowane na ten cel. Dodatkowo również zmniejszone zostaną nakłady ze środków budżetu państwa przeznaczone na realizację programów zwalczania *Salmonella* w stadach kur niosek oraz brojlerów kurzych.

Szacowane ogólne koszty realizacji programu w 2014 r. wyniosą 9 040 472,93 zł. Z ogólnej sumy szacowanych kosztów programu strona polska będzie występowała z wnioskiem o współfinansowanie w wysokości 2 170 373,00 euro.

Szacunkowe koszty realizacji programu w roku 2014 wyrażone w zł zostały przeliczone na euro według prognozowanego kursu euro zawartego w wytycznych Ministra Finansów z dnia 5 listopada 2013 r. dotyczących stosowania jednolitych wskaźników makroekonomicznych będących podstawą oszacowania skutków finansowych projektowanych ustaw.

Szacowane ogólne koszty realizacji programu w 2015 r. wyniosą 7 864 437,73 zł. Z ogólnej sumy szacowanych kosztów programu strona polska będzie występowała z wnioskiem o współfinansowanie w odniesieniu do kosztów programu w wysokości 1 905 203,70 euro.

Szacowane ogólne koszty realizacji programu w 2016 r. wyniosą 6 805 451,05 zł. Z ogólnej sumy szacowanych kosztów programu strona polska będzie występowała z wnioskiem o współfinansowanie w odniesieniu do kosztów programu w wysokości 1 744 881,96 euro.

Szacunkowe koszty realizacji programu w latach 2015—2016 wyrażone w zł zostały przeliczone na euro według prognozowanego kursu euro zawartego w wytycznych Ministra Finansów z dnia 2 października 2014 r. dotyczących stosowania jednolitych wskaźników

makroekonomicznych będących podstawą oszacowania skutków finansowych projektowanych ustaw.

Są to szacunkowe koszty, które zostaną dostosowane do wielkości wydatków przewidzianych na zwalczanie chorób zakaźnych zwierząt w ustawach budżetowych na rok 2015 oraz 2016 w ramach limitu wydatków właściwej części budżetowej.”,

e) w ust. 7:

- tytuł ust. 7 otrzymuje brzmienie:

„7. Dane dotyczące rozwoju salmonellozy odzwierzęcej w latach 2008-2013”,

- tytuł ust. 7.1 otrzymuje brzmienie:

„7.1. Rozwój salmonellozy odzwierzęcej”,

- tytuł ust. 7.1.1 otrzymuje brzmienie:

„7.1.1. Dane dotyczące rozwoju salmonellozy odzwierzęcej

Rok: 2008-2013”,

f) w ust. 7.1.1 w tabeli „Dane dotyczące rozwoju salmonellozy odzwierzęcej” przed pierwszym wierszem dodaje się wiersz w brzmieniu:

Rzeczpospolita Polska - 2013	Hodowlane (dorośle oraz w okresie odchowu)	2 253	23 467 521	2 253	23 467 521	2 253	<i>S. Enteritidis,</i> <i>S. Typhimurium,</i> <i>S. Infantis,</i> <i>S. Virchow,</i> <i>S. Hadar</i>	30	30	203 590	sztuki	1 524 565	sztuki	977 090
------------------------------	--	-------	------------	-------	------------	-------	--	----	----	---------	--------	-----------	--------	---------

g) w ust. 7.2.1 przed pierwszą tabelą dodaje się tabelę:

Rok: 2013

Region	Rodzaj badania	Opis badania	Liczba zbadanych próbek	Liczba próbek z wynikiem dodatnim
Rzeczpospolita Polska	Badanie serologiczne	Określenie serotypu	84	30

Rzeczpospolita Polska	Badanie bakteriologiczne	Wykrycie stada zakażonego	4 624	30
-----------------------	--------------------------	---------------------------	-------	----

h) w ust. 7.3 przed pierwszą tabelą dodaje się tabelę:

Rok: 2013

Region	Liczba zakażonych stad	Liczba zakażonych zwierząt*
Rzeczpospolita Polska	30	203 590

* liczba zwierząt poddanych ubojowi lub zabitych w ramach programu

i) w ust. 8.1.1 tabela „Założenia w zakresie badań laboratoryjnych” otrzymuje brzmienie:

Rok: 2014-2016

Region ^{a)}	Rodzaj badania ^{b)}	Populacja ^{c)}	Rodzaj próbki ^{d)}	Cel ^{e)}	Liczba planowanych badań		
					2014	2015	2016
Rzeczpospolita Polska	badanie bakteriologiczne w ramach urzędowego pobierania próbek	gatunek kura <i>Gallus gallus</i> - stada hodowlane (wszystkie stada)	kał / okładziny na obuwie / kurz	wykrycie stada zakażonego	2 671	4 633	4 633
Rzeczpospolita Polska	badanie serologiczne w ramach urzędowego pobierania próbek	gatunek kura <i>Gallus gallus</i> - stada hodowlane (wszystkie stada)	izolaty <i>Salmonella</i> z kału / okładzin na obuwie / kurzu	określenie serotypu	71	86	86

Rzeczpospolita Polska	badanie w kierunku stwierdzenia skuteczności przeprowadzonego odkażania	gatunek kura <i>Gallus gallus</i> - stada hodowlane (wszystkie stada)	wymazy czystościowe	potwierdzenie skuteczności przeprowadzon ego odkażania	125	105	90
--------------------------	---	---	------------------------	---	-----	-----	----

j) w ust. 8.1.2 tabela „Założenia w zakresie badania laboratoryjnego stad” otrzymuje brzmienie:

Region	Rodzaj stada	Łączna liczba stad	Łączna liczba sztuk drobiu	Łączna liczba stad objętych programem	Łączna liczba sztuk drobiu objętych programem	Przewidywana liczba stad do zbadania	Serotyp	Przewidy- wana liczba stad z dodatnim wynikiem badania	Przewidy- wana liczba stad do likwidacji	Łączna przewidywana liczba sztuk drobiu poddanych ubojowi lub zabitych	Przewidywana ilość jaj do zniszczenia (liczba w sztukach lub masa w tonach)	Przewidywana ilość jaj skierowana do przetworzenia (liczba w sztukach lub masa w tonach)
Rzeczpospolita Polska - 2014	Stada hodowlane (dorośle oraz w okresie odchowu)	2 120	21 000 000	2 120	21 000 000	2 120	S. Enteritidis, S. Typhimurium, S. Infantis, S. Virchow, S. Hadar	25	25	204 250	1 140 750	380 250
Rzeczpospolita Polska - 2015	Stada hodowlane (dorośle oraz w okresie odchowu)	2 212	23 190 361	2 212	23 190 361	2 212	S. Enteritidis, S. Typhimurium, S. Infantis, S. Virchow, S. Hadar	21	21	142 506	1 048 089	683 970
Rzeczpospolita Polska - 2016	Stada hodowlane (dorośle oraz w okresie odchowu)	2 212	23 190 361	2 212	23 190 361	2 212	S. Enteritidis, S. Typhimurium, S. Infantis, S. Virchow, S. Hadar	18	18	122 148	898 362	586 260

k) w ust. 9 tabeli „Szczegółowa analiza kosztów programu” na rok 2015 i na rok 2016 otrzymują brzmienie:

Rok: 2015²⁾

Przeznaczenie kosztów	Wyszczególnienie	Szacunkowa liczba jednostek	Szacunkowy koszt jednostkowy (w złotych)	Koszt jednostkowy (w euro)	Suma ogółem (w złotych)	Suma ogółem (w euro)	Finansowanie unijne
1. Badania laboratoryjne							
Koszt badań laboratoryjnych	Badanie bakteriologiczne w ramach pobierania próbek przez powiatowego lekarza weterynarii	4 633	72,40	18,19	335 429,20	84 274,27	tak
Koszt badań laboratoryjnych	Badanie w kierunku stwierdzenia skuteczności przeprowadzonego odkażania	105	65,55	16,72	6 987,75	1 755,60	tak
Koszt badań laboratoryjnych	Badanie w kierunku określenia serotypu odpowiednich izolatów	86	152,75	38,38	13 136,50	3 300,68	tak
2. Szczepienia							
Szczepienia	Program nie przewiduje						
3. Koszty zniszczenia lub unieszkodliwienia							
Koszty zniszczenia lub unieszkodliwienia	Odszkodowania za drób	142 506	44,18	11,10	6 295 915,08	1 581 816,60	tak
Koszty zniszczenia lub unieszkodliwienia	Odszkodowania za zniszczone jaja wylęgowe	1 048 089	0,85	0,21	890 875,65	220 098,69	tak

4.Oczyszczanie i odkażanie							
Oczyszczanie i odkażanie	Odkażanie jest rutynową czynnością wykonywaną zawsze przed zasiedleniem obiektu, stąd jego koszty są ponoszone przez hodowcę						
5. Wynagrodzenia (osoby zatrudnione wyłącznie do realizacji programu)							
Wynagrodzenia	Koszt wyceny przez rzeczoznawców 1 stada i jaj wylęgowych z tego stada (godz.)	84	31,96	8,03	2 684,64	674,52	nie
6. Towary konsumpcyjne i specjalny sprzęt							
Towary konsumpcyjne i specjalny sprzęt	Nie dotyczy						
7. Inne koszty							
Inne koszty	Badania laboratoryjne inne niż wymienione w pkt 1 (np. badania paszy i wody)	63	25,96	6,52	1 635,48	410,76	nie
Inne koszty	Odszkodowania za pasze (tony)	18	1 170,00	293,97	21 060,00	5 291,46	nie
Inne koszty	Odszkodowania za sprzęt, który nie może zostać poddany odkażeniu (szt.)	277	379,57	95,37	105 140,89	26 417,49	nie
Inne koszty	Koszt transportu (do rzeźni/zakładu przetwórczego ubocznych produktów pochodzenia zwierzęcego) - załadunek jednego stada (szt.)	21	2 442,96	613,81	51 302,16	12 890,01	nie
Inne koszty	Koszt transportu (do rzeźni/zakładu przetwórczego ubocznych produktów pochodzenia zwierzęcego) - transport jednego stada (km)	1 050	3,95	0,99	4 147,50	1 039,50	nie
Inne koszty	Zabicie drobiu (szt.)	13 572	3,95	0,99	53 609,40	13 436,28	nie
Inne koszty	Unieszkodliwienie drobiu (kg)	27 144	0,40	0,10	10 857,60	2 714,40	nie

Inne koszty	Unieszkodliwienie odpadów laboratoryjnych (kg)	6 442	2,50	0,63	16 105,00	4 058,46	nie
8. Koszt pobierania próbek							
Koszt pobierania próbek	Koszt pobierania próbek (stada, w których pobrano próbki)	2 338	23,76	5,97	55 550,88	13 957,86	tak
OGÓLEM					7 864 437,73	1 972 136,58	
OGÓLEM (koszty kwalifikowalne)					7 597 895,06	1 905 203,70	

²⁾ Analiza obejmuje szacunki kosztów ponoszonych w ramach programu. Wszystkie wartości są podane bez VAT. Koszt programu obliczono według kursu euro 3,98 zł zgodnie z wytycznymi Ministra Finansów z dnia 2 października 2014 r. dotyczącymi stosowania jednolitych wskaźników makroekonomicznych będących podstawą oszacowania skutków finansowych projektowanych ustaw.

Są to szacunkowe koszty, które zostaną dostosowane do wielkości wydatków przewidzianych na zwalczanie chorób zakaźnych zwierząt w ustawie budżetowej na rok 2015 w ramach limitu wydatków właściwej części budżetowej.

Rok: 2016³⁾

Przeznaczenie kosztów	Wyszczególnienie	Szacunkowa liczba jednostek	Szacunkowy koszt jednostkowy (w złotych)	Koszt jednostkowy (w euro)	Suma ogółem (w złotych)	Suma ogółem (w euro)	Finansowanie unijne
1. Badania laboratoryjne							
Koszt badań laboratoryjnych	Badanie bakteriologiczne w ramach pobierania próbek przez powiatowego lekarza weterynarii	4 633	68,39	18,19	316 850,87	84 274,27	tak
Koszt badań laboratoryjnych	Badanie w kierunku stwierdzenia skuteczności przeprowadzonego odkażania	90	62,87	16,72	5 658,30	1 504,80	tak

Koszt badań laboratoryjnych	Badanie w kierunku określenia serotypu odpowiednich izolatów	86	144,31	38,38	12 410,66	3 300,68	tak
2. Szczepienia							
Szczepienia	Program nie przewiduje						
3. Koszty zniszczenia lub unieszkodliwienia							
Koszty zniszczenia lub unieszkodliwienia	Odszkodowania za drób	122 148	44,18	11,75	5 396 498,64	1 435 239,00	tak
Koszty zniszczenia lub unieszkodliwienia	Odszkodowania za zniszczone jaja wylęgowe	898 362	0,85	0,23	763 607,70	206 623,26	tak
4. Oczyszczanie i odkażanie							
Oczyszczanie i odkażanie	Odkażanie jest rutynową czynnością wykonywaną zawsze przed zasiedleniem obiektu, stąd jego koszty są ponoszone przez hodowcę						
5. Wynagrodzenia (osoby zatrudnione wyłącznie do realizacji programu)							
Wynagrodzenia	Koszt wyceny przez rzeczoznawców 1 stada i jaj wylęgowych z tego stada (godz.)	72	31,96	8,50	2 301,12	612,00	nie
6. Towary konsumpcyjne i specjalny sprzęt							
Towary konsumpcyjne i specjalny sprzęt	Nie dotyczy						
7. Inne koszty							
Inne koszty	Badania laboratoryjne inne niż wymienione w pkt 1 (np. badania paszy i wody)	54	25,96	6,90	1 401,84	372,60	nie

Inne koszty	Odszkodowania za pasze (tony)	18	1 170,00	311,17	21 060,00	5 601,06	nie
Inne koszty	Odszkodowania za sprzęt, który nie może zostać poddany odkażeniu (szt.)	277	379,57	100,95	105 140,89	27 963,15	nie
Inne koszty	Koszt transportu (do rzeźni/zakładu przetwórczego ubocznych produktów pochodzenia zwierzęcego) - załadunek jednego stada (szt.)	18	2 442,96	649,72	43 973,28	11 694,96	nie
Inne koszty	Koszt transportu (do rzeźni/zakładu przetwórczego ubocznych produktów pochodzenia zwierzęcego) - transport jednego stada (km)	900	3,95	1,05	3 555,00	945,00	nie
Inne koszty	Zabicie drobiu (szt.)	13 572	3,95	1,05	53 609,40	14 250,60	nie
Inne koszty	Unieszkodliwienie drobiu (kg)	27 144	0,40	0,11	10 857,60	2 985,84	nie
Inne koszty	Unieszkodliwienie odpadów laboratoryjnych (kg)	6 442	2,50	0,66	16 105,00	4 251,72	nie
8. Koszt pobierania próbek							
Koszt pobierania próbek	Koszt pobierania próbek (stada, w których pobrano próbki)	2 335	22,45	5,97	52 420,75	13 939,95	tak
OGÓLEM					6 805 451,05	1 813 558,89	
OGÓLEM (koszty kwalifikowalne)					6 547 446,92	1 744 881,96	

³⁾ Analiza obejmuje szacunki kosztów ponoszonych w ramach programu. Wszystkie wartości są podane bez VAT. Koszt programu obliczono według kursu euro 3,76 zł zgodnie z wytycznymi Ministra Finansów z dnia 2 października 2014 r. dotyczącymi stosowania jednolitych wskaźników makroekonomicznych będących podstawą oszacowania skutków finansowych projektowanych ustaw.

Są to szacunkowe koszty, które zostaną dostosowane do wielkości wydatków przewidzianych na zwalczanie chorób zakaźnych zwierząt w ustawie budżetowej na rok 2016 w ramach limitu wydatków właściwej części budżetowej.

3) dodaje się załącznik do programu w brzmieniu określonym w załączniku do niniejszego rozporządzenia.

§ 2. Rozporządzenie wchodzi w życie z dniem 1 stycznia 2015 r.

**MINISTER ROLNICTWA
I ROZWOJU WSI**

Załącznik do rozporządzenia
Ministra Rolnictwa i Rozwoju Wsi
z dnia 2014 r. (Dz. U. poz. ...)

WZÓR ŚWIADECTWA ZDROWIA DLA DROBIU PRZEWOŻONEGO Z
GOSPODARSTWA DO RZEŻNI

ŚWIADECTWO ZDROWIA
dla drobiu przewożonego z gospodarstwa do rzeźni

Właściwy organ:

1. Identyfikacja drobiu

Gatunek:

Liczba sztuk drobiu:

2. Pochodzenie drobiu

Adres gospodarstwa pochodzenia:

Weterynaryjny numer identyfikacyjny lub numer gospodarstwa
.....

Oznaczenie stada (*):

3. Przeznaczenie drobiu

Drób będzie przewożony do następującej rzeźni:

następującym środkiem transportu:

4. Inne istotne informacje

.....

5. Oświadczenie

Ja, niżej podpisany zaświadczam, że:

- w stadzie wykryto serotyp *Salmonella* objęty programem zwalczania niektórych serotypów *Salmonella* (podać nazwę serotypu)
- przedmiotowy drób został przeze mnie zbadany w dniu dzisiejszym i nie stwierdzono objawów klinicznych choroby zakaźnej lub zaraźliwej oraz drób może być transportowany.

Sporządzono w w dniu

(Miejsce)

(Data)

Pieczczęć

.....

(Podpis urzędowego lekarza weterynarii)

(*) fakultatywne

UZASADNIENIE

Projekt rozporządzenia Ministra Rolnictwa i Rozwoju Wsi zmieniającego rozporządzenie Rady Ministrów z dnia 27 stycznia 2014 r. w sprawie wprowadzenia „Krajowego programu zwalczania niektórych serotypów *Salmonella* w stadach hodowlanych gatunku kura (*Gallus gallus*)” na lata 2014–2016 (Dz. U. z 2014 r., poz.233) uszczegółowia realizowany program trzyletni o założenia przewidziane do realizacji w 2015 r. i nie zmienia jego założeń merytorycznych. Stanowi on wykonanie upoważnienia zawartego w art. 57 ust. 7 ustawy z dnia 11 marca 2004 r. o ochronie zdrowia zwierząt oraz zwalczaniu chorób zakaźnych zwierząt (Dz. U. z 2008 r. Nr 213, poz.1342, z późn. zm.).

Program zwalczania salmonellozy w stadach hodowlanych gatunku kura jest jednym z etapów realizacji ograniczenia występowania pałeczek *Salmonella* u drobiu. Realizacja powyższego programu umożliwi pozyskiwanie jaj wylęgowych gatunku kura (*Gallus gallus*), wolnych od zakażeń serotypami *Salmonella* określonymi w rozporządzeniu Komisji (UE) nr 200/2010 z dnia 10 marca 2010 r. w sprawie wykonania rozporządzenia (WE) nr 2160/2003 Parlamentu Europejskiego i Rady w odniesieniu do celu unijnego ograniczenia częstości występowania serotypów *salmonelli* w dorosłych stadach hodowlanych gatunku *Gallus gallus* (Dz. Urz. UE L 61 z 11.03.2010 r., str. 1). Serotypy objęte programem zwalczania mają znaczenie dla zdrowia publicznego ze względu na wywoływanie chorób u ludzi.

Celem programu na lata 2014-2016 jest dalsze ograniczenie występowania w dorosłych stadach hodowlanych gatunku kura (*Gallus gallus*) zakażeń wywołanych *Salmonella* Enteritidis, *Salmonella* Typhimurium, w tym jednofazowej *Salmonella* Typhimurium o wzorze antygenowym 1,4,[5],12:i:-, *Salmonella* Hadar, *Salmonella* Infantis, *Salmonella* Virchow do 1% lub poniżej tej wartości.

Zgodnie z założeniami programu w 2015 r. na 2212 stad przewidzianych do zbadania przyjmuje się, że nie więcej niż 21 stad hodowlanych gatunku kura będzie zakażonych serotypem *Salmonella* objętym programem, a w 2016 na 2212 stad przewidzianych do zbadania nie więcej niż 18 stad hodowlanych będzie zakażonych serotypem *Salmonella* objętym programem

Program został zatwierdzony decyzją wykonawczą Komisji z dnia 29 listopada 2013 r. zatwierdzającą roczne i wieloletnie programy oraz wkład finansowy Unii w zakresie zwalczania, kontroli i monitorowania niektórych chorób zwierząt i chorób odzwierzęcych, przedstawione przez państwa członkowskie na 2014 r. i na lata następne (Dz. Urz. UE L 328 z 7.12.2013, str. 101). Zgodnie z ww. decyzją Polsce przyznano współfinansowanie na realizację programów zwalczania *Salmonella* u drobiu gatunku kura *Gallus gallus* w 2014 r. w wysokości 2 610 000 euro.

Szacowane ogólne koszty realizacji programu w 2015 r. wyniosą 7 850 975,84 zł. Z ogólnej sumy szacowanych kosztów programu strona polska będzie występowała z wnioskiem o dotacje w odniesieniu do kosztów programu w wysokości 1 969 836,87 euro.

Szacowane ogólne koszty realizacji programu w 2016 r. wyniosą 6 799 271,78 zł. Z ogólnej sumy szacowanych kosztów programu strona polska będzie występowała z wnioskiem o dotacje w odniesieniu do kosztów programu w wysokości 1 768 090,08 euro.

Projekt rozporządzenia, ze względu na materię objętą proponowaną regulacją nie będzie podlegał konsultacjom społecznym. Projekt stanowi kontynuację programu zwalczania prowadzonego w latach poprzednich. Schemat badania stad hodowlanych gatunku kura *Gallus gallus* w kierunku niektórych serotypów *Salmonella* na rok 2015 i na 2016 jest identyczny z tym, który był realizowany w 2014 r.

Proponuje się, by projektowane rozporządzenie weszło w życie z dniem 1 stycznia 2015 r.

Zgodnie z art. 5 ustawy z dnia 7 lipca 2005 r. o działalności lobbingskiej w procesie stanowienia prawa (Dz. U. Nr 169, poz. 1414 z późn. zm.) projekt rozporządzenia zostanie zamieszczony na stronie Biuletynu Informacji Publicznej Ministerstwa Rolnictwa i Rozwoju Wsi.

Projekt rozporządzenia nie podlega procedurze notyfikacji w rozumieniu przepisów rozporządzenia Rady Ministrów z dnia 23 grudnia 2002 r. w sprawie funkcjonowania krajowego systemu notyfikacji norm i aktów prawnych (Dz. U. Nr 239, poz. 2039, z późn. zm.), ponieważ wdraża przepisy Unii Europejskiej.

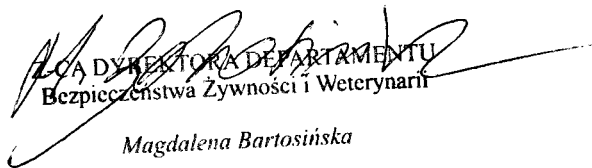
Projekt rozporządzenia zostanie zamieszczony w wykazie prac legislacyjnych Ministra Rolnictwa i Rozwoju Wsi.

Projekt rozporządzenia zostanie zamieszczony na stronie Biuletynu Informacji Publicznej Rządowego Centrum Legislacji.

Projekt rozporządzenia jest zgodny z prawem Unii Europejskiej.

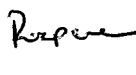
Opracowano w Departamencie
Bezpieczeństwa Żywności i Weterynarii:

17. 11. 2014 Reclw


DZIAŁ DYREKTORA DEPARTAMENTU
Bezpieczeństwa Żywności i Weterynarii

Magdalena Bartosińska

Za zgodność pod względem
prawnym i redakcyjnym:

 Z-ca DYREKTORA
Departamentu Prawno-Legislacyjnego

Adam Toborek

Akceptował

<p>Nazwa projektu Rozporządzenie Ministra Rolnictwa i Rozwoju Wsi zmieniające rozporządzenie Ministra Rolnictwa i Rozwoju Wsi z dnia 27 stycznia 2014 r. w sprawie wprowadzenia „Krajowego programu zwalczania niektórych serotypów <i>Salmonella</i> w stadach hodowlanych gatunku kura (<i>Gallus gallus</i>) na lata 2014-2016 (Dz. U. poz. 233)</p> <p>Ministerstwo wiodące i ministerstwa współpracujące Ministerstwo Rolnictwa i Rozwoju Wsi</p> <p>Osoba odpowiedzialna za projekt w randze Ministra, Sekretarza Stanu lub Podsekretarza Stanu Tadeusz Nalewajk Podsekretarz Stanu w Ministerstwie Rolnictwa i Rozwoju Wsi</p> <p>Kontakt do opiekuna merytorycznego projektu Barbara Rechnio tel. 22 623-17-68 główny specjalista barbara.rechnio@minrol.gov.pl</p>	<p>Data sporządzenia 31.10.2014</p> <p>Źródło: Upoważnienie ustawowe</p> <p>Nr w wykazie prac</p>
---	--

OCENA SKUTKÓW REGULACJI

1. Jaki problem jest rozwiązywany?

Ograniczenie występowania serotypów *Salmonella* u drobiu mających istotne znaczenie dla zdrowia publicznego. Realizacja przepisów rozporządzenia (WE) nr 2160/2003 Parlamentu Europejskiego i Rady z dnia 17 listopada 2003 r. w sprawie zwalczania salmonelli i innych określonych odzwierzęcych czynników chorobotwórczych przenoszonych przez żywność (Dz. Urz. UE L 325 z 12.12.2003, str. 1, z późn. zm.; Dz. Urz. UE Polskie wydanie specjalne, rozdz. 3, t. 41, str. 328, z późn. zm.).

2. Rekomendowane rozwiązanie, w tym planowane narzędzia interwencji, i oczekiwany efekt

Program jest kontynuacją Krajowego programu zwalczania niektórych serotypów *Salmonella* w stadach hodowlanych gatunku kura (*Gallus gallus*) prowadzonego w latach poprzednich.

- Działania:
- pobieranie próbek do badań laboratoryjnych przeprowadzanych z inicjatywy podmiotu oraz badań urzędowych,
 - W przypadku stad zakażonych serotypami *Salmonella* objętymi programem:
 - niezwłoczny ubój wszystkich sztuk drobiu ze stada zakażonego lub - niezwłoczne zabicie wszystkich sztuk drobiu ze stada zakażonego,
 - unieszkodliwienie zwłok wszystkich sztuk drobiu padłego i zabitego,
 - zniszczenie lub poddanie obróbce cieplnej gwarantującej zabicie wszystkich pałeczek *Salmonella* wszystkich jaj wylęgowych pochodzących ze zakażonego stada hodowlanego,
 - zniszczenie lub zagospodarowanie pasz, w przypadku gdy uzyskano dodatni wynik badania laboratoryjnego próbek paszy w kierunku obecności pałeczek *Salmonella*,
 - zniszczenie lub zagospodarowanie ściółki oraz odchodów, które mogły ulec skażeniu,
 - zniszczenie lub poddanie odkażeniu innych przedmiotów, które mogły ulec skażeniu,
 - dokładne oczyszczenie i odkażenie kurników, w których był przetrzymywany drób z zakażonego stada hodowlanego, ich otoczenia, środków transportu oraz pozostałych przedmiotów, które mogły ulec skażeniu,
 - podjęcie przez hodowcę działań, mających na celu poprawę warunków zoohigienicznych oraz bezpieczeństwa epizootycznego w gospodarstwie.
- Oczekiwany efekt – osiągnięcie celu unijnego redukcji poziomu zakażeń stad hodowlanych gatunku kura ustanowionego w rozporządzeniu Komisji (UE) nr 200/2010 z dnia 10 marca 2010 r. w sprawie wykonania rozporządzenia (WE) nr 2160/2003 Parlamentu Europejskiego i Rady w odniesieniu do celu unijnego ograniczenia częstości występowania serotypów salmonelli w dorosłych stadach hodowlanych gatunku *Gallus gallus* (Dz. Urz. UE L 61 z 11.03.2010 r., str. 1).

3. Jak problem został rozwiązany w innych krajach, w szczególności krajach członkowskich OECD/UE?

Przepisy załącznika II części A i C rozporządzenia (WE) nr 2160/2003 Parlamentu Europejskiego i Rady z dnia 17 listopada 2003 r. w sprawie zwalczania salmonelli i innych określonych odzwierzęcych czynników chorobotwórczych przenoszonych przez żywność ustanawiają minimalne wymagania dotyczące narodowych programów kontroli *Salmonella* oraz minimalnych wymagań dotyczących m.in. stad hodowlanych gatunku kura. W oparciu o powyższe przepisy państwa członkowskie są zobowiązane do opracowania i wdrożenia krajowych programów zwalczania niektórych serotypów *Salmonella* w stadach kur hodowlanych.

4. Podmioty, na które oddziałuje projekt

Grupa	Wielkość	Źródło danych	Oddziaływanie
posiadacze stad hodowlanych gatunku kura	Ok. 650 gospodarstw	Dane Inspekcji Weterynaryjnej za 2013 r.	Koszty realizacji programu będą częściowo ponoszone

			przez posiadaczy stad hodowlanych gatunku kura (<i>Gallus gallus</i>). Do kosztów ponoszonych przez posiadaczy zwierząt należą w szczególności: - koszty pobierania, transportu i analizy w laboratorium próbek, do których pobrania hodowca jest zobowiązany zgodnie z programem; - koszty wykonania nakazów powiatowego lekarza weterynarii, nałożonych w drodze decyzji administracyjnej.
organy Inspekcji Weterynaryjnej, zarówno bezpośrednio zaangażowane w realizację programu – powiatowych i wojewódzkich lekarzy weterynarii, jak również organ nadzorujący realizację programu – Główny Lekarz Weterynarii	Główny Lekarz Weterynarii, 16 wojewódzkich lekarzy weterynarii, 305 powiatowych lekarzy weterynarii		
lekarze weterynarii wyznaczeni do wykonywania czynności urzędowych, w tym pobierania próbek w stadach drobiu			
laboratoria wyznaczone i zatwierdzone	16 laboratoriów wyznaczonych oraz 10 laboratoriów zatwierdzonych	Dane Inspekcji Weterynaryjnej	

5. Informacje na temat zakresu, czasu trwania i podsumowanie wyników konsultacji

6. Wpływ na sektor finansów publicznych

(ceny stałe z r.)	Skutki w okresie 10 lat od wejścia w życie zmian [mln zł]											Łącznie (0-10)	
	0	1	2	3	4	5	6	7	8	9	10		
Dochody ogółem													
budżet państwa													
JST													
pozostałe jednostki (oddzielnie)													
Wydatki ogółem	7 864 437,73	6 805 451,05											14 669 888,78
budżet państwa	7 864 437,73	6 805 451,05											14 669 888,78
JST													
pozostałe jednostki (oddzielnie)													
Saldo ogółem	7 864 437,73	6 805 451,05											14 669 888,78
budżet państwa	7 864 437,73	6 805 451,05											14 669 888,78

JST																				
pozostałe jednostki (oddzielnie)																				
Źródła finansowania	<p>Finansowanie programu odbywa się ze środków budżetowych określonych w części 83 – rezerwy celowe, działu 758 – różne rozliczenia, rozdziału 75818 – rezerwy ogólne i celowe poz. 12, przeznaczonej na zwalczanie chorób zakaźnych zwierząt (w tym finansowanie programów zwalczania chorób zakaźnych zwierząt), badania monitoringowe pozostałości chemicznych i biologicznych w tkankach zwierząt, produktach pochodzenia zwierzęcego i paszach, finansowanie zadań zleconych przez Komisję Europejską oraz dofinansowanie kosztów realizacji zadań Inspekcji Weterynaryjnej, oraz w części 85 – budżety wojewodów, działu 010 – rolnictwo i łowiectwo, rozdziału 01022 – zwalczanie chorób zakaźnych zwierząt oraz badania monitoringowe pozostałości chemicznych i biologicznych w tkankach zwierząt i produktach pochodzenia zwierzęcego.</p>																			
Dodatkowe informacje, w tym wskazanie źródeł danych i przyjętych do obliczeń założeń	<p>Zgodnie z przepisami decyzji wykonawczej Komisji nr 2013/722/UE z dnia 29 listopada 2013 r. zatwierdzającej roczne i wieloletnie programy oraz wkład finansowy Unii w zakresie zwalczania, kontroli i monitorowania niektórych chorób zwierząt i chorób odzwierzęcych, przedstawione przez państwa członkowskie na 2014 r. i na lata następne (Dz. Urz. L 328 z 07.12.2013, str. 101), począwszy od 2014 r. Komisja Europejska zdecydowała o zmianie systemu rozliczania kosztów pobierania próbek oraz kosztów współfinansowanych badań laboratoryjnych. KE dokonała analizy sprawozdań finansowych przedkładanych przez państwa członkowskie i ustaliła średni koszt jednostkowy badań laboratoryjnych. W przypadku kosztów pobierania próbek KE ustaliła koszt jednostkowy dzieląc państwa członkowskie wg. wartości wynagrodzeń w poszczególnych państwach wypłacanych urzędowym lekarzom weterynarii pobierającym próbki do badań laboratoryjnych. Określone w ww. decyzji koszty jednostkowe stanowią podstawę do ubiegania się o wkład finansowy Unii oraz będą wykazywane w sprawozdaniach finansowych przedkładanych KE. W związku z powyższym przy obliczaniu szacunkowych kosztów realizacji programów, w odniesieniu do kosztów pobierania próbek oraz kosztów badań laboratoryjnych współfinansowanych ze środków KE (badania bakteriologiczne, badania serologiczne oraz badania w celu potwierdzenia skuteczności przeprowadzonego odkażania), przyjęte zostały koszty jednostkowe zgodne z wartościami określonymi w decyzji nr 2013/722/UE.</p> <p>W przypadku pozostałych kosztów kalkulacje kosztów jednostkowych zostały sporządzone w oparciu o szczegółowe wstępne sprawozdania finansowe z wojewódzkich inspektoratów weterynarii.</p>																			

7. Wpływ na konkurencyjność gospodarki i przedsiębiorczość, w tym funkcjonowanie przedsiębiorców oraz na rodzinę, obywateli i gospodarstwa domowe

		Skutki							
Czas w latach od wejścia w życie zmian		0	1	2	3	5	10	Łącznie (0-10)	
W ujęciu pieniężnym (w mln zł, ceny stałe z r.)	duże przedsiębiorstwa								
	sektor mikro-, małych i średnich przedsiębiorstw								
	rodzina, obywatele oraz gospodarstwa domowe (dodaj/usuń)								
W ujęciu niepieniężnym	duże przedsiębiorstwa	<p>Główną korzyścią z realizacji programu będzie znaczna redukcja poziomu zakażeń stad pałeczkami <i>Salmonella</i>, co zwiększy konkurencyjność polskiego drobiu i jaj wylęgowych na rynku unijnym, jak również na rynkach państw trzecich. Ponadto, kontynuacja realizacji programu zwalczania <i>Salmonella</i> w stadach hodowlanych gatunku kura pozwoli w dłuższej perspektywie na osiągnięcie celu unijnego i ograniczenie występowania serotypów <i>Salmonella</i> objętych programem w stadach hodowlanych do 1 % lub poniżej, co spowoduje znaczącą redukcję zakażenia pionowego i przenoszenia pałeczek <i>Salmonella</i> na niższe szczeble piramidy hodowlanej drobiu, tj. na stada kur niosek lub brojlerów. Tym samym zakup piskląt ze stad hodowlanych objętych programem oraz stosowanie zasad bioasekuracji i dobrej praktyki higienicznej w gospodarstwach utrzymujących nioski i brojlery pozwoli na znaczne obniżenie zakażenia w tych populacjach drobiu, a w konsekwencji zmniejszy się liczba zachorowań u ludzi, dzięki czemu poważnie zredukowane zostaną koszty leczenia wydatkowane na ten cel. Dodatkowo również zmniejszone zostaną nakłady ze środków budżetu państwa przeznaczone na realizację programów zwalczania <i>Salmonella</i> w stadach kur niosek oraz brojlerów kurzych.</p>							
	sektor mikro-, małych i średnich przedsiębiorstw								
	rodzina, obywatele oraz gospodarstwa domowe								
Niemierzalne	(dodaj/usuń)								
	(dodaj/usuń)								

Dodatkowe informacje, w tym wskazanie źródeł danych i przyjętych do obliczeń założeń	
--	--

8. Zmiana obciążeń regulacyjnych (w tym obowiązków informacyjnych) wynikających z projektu

<input type="checkbox"/> nie dotyczy	
Wprowadzane są obciążenia poza bezwzględnie wymaganymi przez UE (szczegóły w odwróconej tabeli zgodności).	<input type="checkbox"/> tak <input type="checkbox"/> nie <input type="checkbox"/> nie dotyczy
<input type="checkbox"/> zmniejszenie liczby dokumentów <input type="checkbox"/> zmniejszenie liczby procedur <input type="checkbox"/> skrócenie czasu na załatwienie sprawy <input type="checkbox"/> inne:	<input type="checkbox"/> zwiększenie liczby dokumentów <input type="checkbox"/> zwiększenie liczby procedur <input type="checkbox"/> wydłużenie czasu na załatwienie sprawy <input type="checkbox"/> inne:
Wprowadzane obciążenia są przystosowane do ich elektroniczności.	<input type="checkbox"/> tak <input type="checkbox"/> nie <input type="checkbox"/> nie dotyczy

Komentarz:

9. Wpływ na rynek pracy

Wejście w życie projektowanego rozporządzenia nie będzie miało wpływu na rynek pracy.

10. Wpływ na pozostałe obszary

<input type="checkbox"/> środowisko naturalne	<input type="checkbox"/> demografia	<input type="checkbox"/> informatyzacja
<input type="checkbox"/> sytuacja i rozwój regionalny	<input type="checkbox"/> mienie państwowe	X zdrowie
<input type="checkbox"/> inne:		

Omówienie wpływu: Realizacja programu pozwoli na zmniejszenie liczby zachorowań u ludzi na zatrucia pokarmowe spowodowane pałeczkami *Salmonella*.

11. Planowane wykonanie przepisów aktu prawnego

W ramach wprowadzonego w drodze rozporządzenia Ministra Rolnictwa i Rozwoju Wsi programu pobierane będą próbki do badań laboratoryjnych:

- z inicjatywy podmiotu;
- przez powiatowych lekarzy weterynarii.

W przypadku stwierdzenia serotypu *Salmonella* objętego programem powiatowy lekarz weterynarii w drodze decyzji administracyjnej będzie nakazywał podjęcie działań opisanych w programie, mających na celu redukcję poziomu zakażeń stad drobiu serotypami *Salmonella* mającymi największe znaczenie dla zdrowia publicznego.

Informacje o realizacji programu będą przekazywane Głównemu Lekarzowi Weterynarii przez powiatowych lekarzy weterynarii, za pośrednictwem wojewódzkich lekarzy weterynarii. GLW będzie sporządzał sprawozdania okresowe i końcowe dla Komisji Europejskiej, w tym ubiegał się o współfinansowanie programu ze środków Komisji Europejskiej.

12. W jaki sposób i kiedy nastąpi ewaluacja efektów projektu oraz jakie mierniki zostaną zastosowane?

Zgodnie z rozporządzeniem (WE) nr 2160/2003 Parlamentu Europejskiego i Rady z dnia 17 listopada 2003 r. w sprawie zwalczania salmonelli i innych określonych odzwierzęcych czynników chorobotwórczych przenoszonych przez żywność, dla określonych populacji zwierząt zostały wyznaczone cele unijne ograniczenia występowania serotypów *Salmonella* o znaczeniu dla zdrowia publicznego na okres przejściowy trwający 3 lata. Po upływie tego okresu Komisja Europejska, uwzględniając dane z realizacji programów w państwach członkowskich, wyznaczyła nowe cele unijne mające charakter ciągły. Ponadto, aby sprawdzić, czy cel unijny został spełniony, państwa członkowskie zostały zobowiązane do prowadzenia weryfikacji osiągnięcia celów poprzez pobieranie i badania laboratoryjne próbek. Weryfikacja osiągnięcia celu ma miejsce co roku, jednakże z uwagi na obowiązek kontynuowania badań przewiduje się prowadzenie programu do czasu uchylecia przepisów rozporządzenia nr 2160/2003.

Cel unijny w odniesieniu do stad hodowlanych gatunku kura (*Gallus gallus*) został określony w rozporządzeniu Komisji (UE) nr 200/2010 z dnia 10 marca 2010 r. w sprawie wykonania rozporządzenia (WE) nr 2160/2003 Parlamentu Europejskiego i Rady w odniesieniu do celu unijnego ograniczenia częstości występowania serotypów salmonelli w dorosłych stadach hodowlanych gatunku *Gallus gallus* (Dz. Urz. UE L 61 z 11.03.2010 r., str. 1), i przewiduje ograniczenie

występowania na terytorium Rzeczypospolitej Polskiej maksymalnej wartości procentowej dorosłych stad, o liczebności co najmniej 250 sztuk drobiu, z dodatnim wynikiem badań laboratoryjnych w kierunku *Salmonella* Enteritidis, *Salmonella* Typhimurium, w tym jednofazowej *Salmonella* Typhimurium o wzorze antygenowym 1,4,[5],12:i:-, *Salmonella* Hadar, *Salmonella* Infantis, *Salmonella* Virchow do 1 % lub poniżej tej wartości.

13. Załączniki (istotne dokumenty źródłowe, badania, analizy itp.)

--