

ROZPORZĄDZENIE
MINISTRA ROLNICTWA I ROZWOJU WSI¹⁾

z dnia 2016 r.

**w sprawie wprowadzenia programu zwalczania gąbczastej encefalopatii bydła na
2017 r.**

Na podstawie art. 57 ust. 7 ustawy z dnia 11 marca 2004 r. o ochronie zdrowia zwierząt oraz zwalczaniu chorób zakaźnych zwierząt (Dz. U. z 2014 r. poz. 1539, z 2015 r. poz. 266 i 470 oraz z 2016 r. poz. 1605) zarządza się, co następuje:

§ 1. Na terytorium Rzeczypospolitej Polskiej wprowadza się program zwalczania gąbczastej encefalopatii bydła (Bovine spongiform encephalopathy – BSE) na 2017 r., który jest określony w załączniku do rozporządzenia.

§ 2. Rozporządzenie wchodzi w życie z dniem 1 stycznia 2017 r.

**MINISTER ROLNICTWA I ROZWOJU
WSI**

¹⁾ Minister Rolnictwa i Rozwoju Wsi kieruje działem administracji rządowej – rolnictwo, na podstawie § 1 ust. 2 pkt 1 rozporządzenia Prezesa Rady Ministrów z dnia 17 listopada 2015 r. w sprawie szczegółowego zakresu działania Ministra Rolnictwa i Rozwoju Wsi (Dz. U. poz. 1906).

**PROGRAM ZWALCZANIA GĄBCZASTEJ ENCEFALOPATII BYDŁA
(BOVINE SPONGIFORM ENCEPHALOPATHY - BSE)**

1. Identyfikacja programu zwalczania gąbczastej encefalopatii bydła (Bovine spongiform encephalopathy – BSE)

Państwo członkowskie: **Rzeczpospolita Polska**
Choroba: **gąbczasta encefalopatia bydła (BSE)**
Rok realizacji: **2017**

2. Opis programu zwalczania gąbczastej encefalopatii bydła (Bovine spongiform encephalopathy – BSE) na 2017 r.

Celem realizacji programu zwalczania gąbczastej encefalopatii bydła (Bovine spongiform encephalopathy – BSE) na 2017 r., zwanego dalej „Programem”, jest wykrycie każdego przypadku gąbczastej encefalopatii bydła, zwanej dalej „BSE”, w populacji bydła w Rzeczypospolitej Polskiej. Prowadzenie badań jest nieodzownym elementem systemu kontroli przenośnych gąbczastych encefalopatii przeżuwaczy (TSE).

Kontrola BSE na terytorium Rzeczypospolitej Polskiej polega na prowadzeniu aktywnego nadzoru, przez który rozumie się badanie bydła:

1) przeznaczonego do uboju jako zdrowe - próbki są pobierane od zwierząt w wieku powyżej 108. miesiąca życia lub

2) zaliczanego do grup ryzyka (np. zwierzęta padłe, poddane ubojowi z konieczności, wykazujące nietypowe objawy w trakcie badania przedubojowego, w tym zwierzęta, które doznały urazów w trakcie transportu lub w rzeźni, lub zostały zabite w ramach zwalczania choroby zakaźnej zwierząt, zwierzęta ze stad, w których stwierdzono stosowanie przetworzonego białka zwierzęcego w żywieniu) - próbki są pobierane od zwierząt w wieku powyżej 48. miesiąca życia.

Prowadzony jest również bierny nadzór, przez który rozumie się badanie bydła w każdym wieku w przypadku, gdy zachowanie zwierzęcia nasuwa podejrzenie wystąpienia BSE.

Zwalczanie BSE polega, m. in. na zidentyfikowaniu pozostałych zwierząt w gospodarstwie, w którym przebywało zwierzę, u którego stwierdzono BSE, potomstwa tych zwierząt urodzonego w okresie dwóch lat przed wystąpieniem objawów klinicznych lub stwierdzeniem BSE u krowy oraz zidentyfikowaniu zwierząt należących do kohorty.

Zapobieganie, kontrola i zwalczanie BSE są przeprowadzane zgodnie z wymaganiami określonymi w rozporządzeniu Parlamentu Europejskiego i Rady (WE) nr 999/2001 z dnia 22 maja 2001 r. ustanawiającym zasady dotyczące zapobiegania, kontroli i zwalczania niektórych pasażowalnych gąbczastych encefalopatii (Dz. Urz. WE L 147 z 31.05.2001, str. 1, z późn. zm. – Dz. Urz. UE Polskie wydanie specjalne, rozdz. 3, t. 32, str. 289, z późn. zm.), zwanym dalej „rozporządzeniem nr 999/2001”, z uwzględnieniem zasad, o których mowa w decyzji Komisji 2009/719/WE z dnia 28 września 2009 r. upoważniającej niektóre państwa członkowskie do zmiany swoich rocznych programów monitorowania BSE (Dz. Urz. UE L 256 z 29.09.2009, str. 35, z późn. zm.).

W rozporządzeniu nr 999/2001 zobowiązano również każde państwo członkowskie Unii Europejskiej do przeprowadzania rocznych programów monitorowania TSE opartych na aktywnym i biernym nadzorze zgodnie z załącznikiem III do rozporządzenia nr 999/2001.

Dnia 4 lutego 2013 r. weszła w życie decyzja wykonawcza Komisji 2013/76/UE zmieniająca decyzję 2009/719/WE upoważniająca niektóre państwa członkowskie do zmiany swoich rocznych programów monitorowania BSE (Dz. Urz. UE L 35 z 06.02.2013, str. 16). Daje ona państwom członkowskim możliwość zmiany dotychczasowych rocznych programów monitorowania.

W 2017 r. w Rzeczypospolitej Polskiej w grupie zwierząt poddawanych normalnemu ubojowi do badania w kierunku BSE będzie kwalifikował wiek powyżej 108. miesiąca życia.

3. Opis sytuacji epidemiologicznej związanej z BSE

Regularne monitorowanie BSE, zgodnie z wymaganiami obowiązującymi w Unii Europejskiej, rozpoczęło się w listopadzie 2001 r. W pierwszych dwóch miesiącach monitorowania zbadano 30 309 sztuk bydła, w 2002 r. – 286 592, w 2003 r. – 455 413,

w 2004 r. – 481 116, w 2005 r. – 515 976, w 2006 r. – 594 121, w 2007 r. – 603 810, w 2008 r. – 611 566, w 2009 r. – 638 072, w 2010 r. – 637 240, w 2011 r. – 475 906, w 2012 r. - 326 280, w 2013 r. – 318 849, w 2014 r. – 207 503, a w 2015 r. – 222 821.

Spadek liczby badań w 2011 r. był związany z podwyższeniem wieku bydła badanego w kierunku BSE do 72. miesiąca życia, w związku z zakwalifikowaniem Rzeczypospolitej Polskiej do grupy państw członkowskich upoważnionych do zmiany systemu monitorowania BSE, zgodnie z decyzją wykonawczą Komisji 2011/358/UE z dnia 17 czerwca 2011 r. zmieniającą decyzję 2009/719/WE upoważniającą niektóre państwa członkowskie do zmiany swoich rocznych programów monitorowania BSE (Dz. Urz. UE L 161 z 21.06.2011, str. 29).

Spadek liczby badań w 2014 r. był związany z podwyższeniem wieku bydła badanego w kierunku BSE do 96. miesiąca życia, w związku z zakwalifikowaniem Rzeczypospolitej Polskiej do grupy państw członkowskich upoważnionych do zmiany systemu monitorowania BSE, zgodnie z decyzją wykonawczą Komisji 2013/76/UE z dnia 4 lutego 2013 r. zmieniającą decyzję 2009/719/WE upoważniającą niektóre państwa członkowskie do zmiany swoich rocznych programów monitorowania BSE (Dz. Urz. UE L 35 z 06.02.2013, str. 6).

Dane dotyczące bydła objętego monitorowaniem są przedstawione w tabeli 1.1.

Tabela 1.1

Okres	Bydło poddane ubojowi jako zdrowe	Bydło poddane ubojowi z konieczności	Bydło poddane ubojowi jako chore lub podejrzane o chorobę	Bydło padłe	Bydło podejrzane o BSE	Ogółem
2001 XI – XII	29 882	347	0	80	0	30 309
2002 I – XII	278 709	4 709	1 183	1 944	47	286 592
2003 I – XII	428 452	9 401	2 757	14 715	88	455 413
2004 I – XII	445 198	9 259	2 134	24 449	76	481 116
2005 I – XII	472 028	10 495	648	32 552	253	515 976
2006	540 148	10 035	382	43 328	228	594 121

I – XII						
2007	546 243	9 529	61	47 883	94	603 810
I – XII						
2008	556 583	8 758	7	46 196	22	611 566
I – XII						
2009	587 339	6 811	9	43 900	13	638 072
I – XII						
2010	590 171	310	1	46 752	6	637 240
I – XII						
2011*	440 856	190	887	33 964	9	475 906
I – XII						
2012	299 682	384	1501	24 691	22	326 280
I – XII						
2013	280 145	899	588	37 179	38	318 849
I – XII						
2014**	172 139	1 469	463	33 407	25	207 503
I – XII						
2015	184 427	4 076	440	33 866	12	222 821
I – XII						

* Poczynając od dnia 1 lipca 2011 r. zgodnie z decyzją wykonawczą Komisji 2011/358/UE z dnia 17 czerwca 2011 r. zmieniającą decyzję 2009/719/WE upoważniającą niektóre państwa członkowskie do zmiany swoich rocznych programów monitorowania BSE zmianie uległ wiek bydła badanego w kierunku BSE.

** Poczynając od dnia 1 stycznia 2014 r. zgodnie z decyzją wykonawczą Komisji 2013/76/UE z dnia 4 lutego 2013 r. zmieniającą decyzję 2009/719/WE upoważniającą niektóre państwa członkowskie do zmiany swoich rocznych programów monitorowania BSE zmianie uległ wiek bydła badanego w kierunku BSE.

Pierwszy przypadek BSE wykryto w 2002 r. W tym też roku ogólna liczba wykrytych przypadków BSE wyniosła 4. W 2003 r. wykryto dalszych 5 przypadków, a w 2004 r. – 11 przypadków. W 2005 r. wykryto ogółem 20 przypadków BSE, co stanowi największą liczbę przypadków BSE wykrytych rocznie w Rzeczypospolitej Polskiej. Od 2006 r. ta liczba wyraźnie spadała, aż do roku 2011. W 2006 r. stwierdzono 10 przypadków BSE, w 2007 r. – 9 przypadków, w 2008 r. – 5 przypadków, w 2009 r. – 4 przypadki, w 2010 r. – 2 przypadki, w 2011 r. – 1 przypadek, w 2012 r. – 3 przypadki, natomiast w 2013 r. – 1 przypadek. W 2014 r. i w 2015 r. nie stwierdzono żadnego przypadku BSE.

Zestawienie występowania przypadków BSE z podziałem na lata oraz województwa przedstawia tabela 1.2.

Tabela 1.2

Rok		02	04	06	08	10	12	14	16	18	20	22	24	26	28	30	32
		Dolnośląskie	Kujawsko - pomorskie	Lubelskie	Lubuskie	Łódzkie	Małopolskie	Mazowieckie	Opolskie	Podkarpackie	Podlaskie	Pomorskie	Śląskie	Świętokrzyskie	Warmińsko - mazurskie	Wielkopolskie	Zachodniopomorskie
2002	styczeń																
	luty																
	marzec																
	kwiecień																
	maj						1										
	czerwiec																
	lipiec																
	sierpień			1													
	wrzesień								1								
	październik			1													
	listopad																
	grudzień																
			0	0	2	0	0	1	0	1	0	0	0	0	0	0	0
suma:																	4
Rok																	
2003	styczeń																
	luty														1		
	marzec																
	kwiecień																
	maj																
	czerwiec																
	lipiec																
	sierpień						1	1									
wrzesień		1															

październik																	
listopad						1											
grudzień																	
	0	1	0	0	0	1	2	0	0	0	0	0	0	0	1	0	0
suma: 5																	

Rok

2004	styczeń				1													
	luty																	
	marzec			1												1		
	kwiecień																1	
	maj														1			
	czerwiec					1												
	lipiec																	
	sierpień					1				1								
	wrzesień																	
	październik																	
	listopad							1									1	
	grudzień																	
		0	0	1	1	2	1	0	0	1	1	0	0	0	0	1	2	1
suma: 11																		

Rok

2005	styczeń					1												
	luty							1									1	
	marzec	2				2		1		1							1	
	kwiecień	1										1						
	maj											1						
	czerwiec																1	
	lipiec																1	
	sierpień																	
	wrzesień							1										
	październik																	
	listopad							1				1						
	grudzień											1					1	
		3	0	0	0	2	1	4	0	1	4	0	0	0	0	0	5	0
suma: 20																		

Rok

2006	styczeń																	1
	luty																	1
	marzec																1	1

kwiecień				1					1							
maj															1	
czerwiec	1															
lipiec																
sierpień						1										
wrzesień																
październik																
listopad																
grudzień																
	0	1	1	0	1	0	1	0	0	2	0	0	1	1	2	0
	suma:															10

Rok

2007	styczeń																
	luty																
	marzec																
	kwiecień						1	1									
	maj													1			
	czerwiec				1	1	1										
	lipiec													1			
	sierpień						1										
	wrzesień																
	październik																
	listopad																
	grudzień								1								
		0	0	0	0	1	1	3	1	1	0	0	0	0	2	0	0
		suma:															9

Rok

2008	styczeń															1
	luty															
	marzec															
	kwiecień		1													
	maj															
	czerwiec		1													
	lipiec															
	sierpień															
	wrzesień												1			
	październik															
	listopad															
	grudzień														1	

0	0	2	0	0	0	0	0	0	0	0	0	0	1	0	2	0
suma:															5	

Rok

2009	styczeń															
	luty				1		1									
	marzec									1						
	kwiecień									1						
	maj															
	czerwiec															
	lipiec															
	sierpień															
	wrzesień															
	październik															
	listopad															
	grudzień															
	suma:															4

Rok

2010	styczeń															
	luty															
	marzec															
	kwiecień															
	maj														1	
	czerwiec															
	lipiec															
	sierpień															
	wrzesień															
	październik															
	listopad															
	grudzień							1								
	suma:															2

Rok

2011	styczeń															
	luty															
	marzec															
	kwiecień															
	maj															

czerwiec																	
lipiec																	
sierpień																	
wrzesień			1														
październik																	
listopad																	
grudzień																	
	0	0	1	0	0	0	0	0	0	0	0	0	0	0	0	0	0
	suma:																1

Rok

2012	styczeń																	
	luty						1											
	marzec																	
	kwiecień																	
	maj						1											
	czerwiec																	
	lipiec	1																
	sierpień																	
	wrzesień																	
	październik																	
	listopad																	
	grudzień																	
		0	1	0	0	0	0	2	0	0	0	0	0	0	0	0	0	
		suma:																3

Rok

2013	styczeń																	
	luty									1								
	marzec																	
	kwiecień																	
	maj																	
	czerwiec																	
	lipiec																	
	sierpień																	
	wrzesień																	
	październik																	
	listopad																	
	grudzień																	
		0	0	0	0	0	0	0	0	0	1	0	0	0	0	0	0	
		suma:																1

Rok

2014	styczeń															
	luty															
	marzec															
	kwiecień															
	maj															
	czerwiec															
	lipiec															
	sierpień															
	wrzesień															
	październik															
	listopad															
	grudzień															
		0	0	0	0	0	0	0	0	0	0	0	0	0	0	0
															suma:	0

Rok

2015	styczeń															
	luty															
	marzec															
	kwiecień															
	maj															
	czerwiec															
	lipiec															
	sierpień															
	wrzesień															
	październik															
	listopad															
	grudzień															
		0	0	0	0	0	0	0	0	0	0	0	0	0	0	0
															suma:	0

Rok

2002	–	2015																
suma/woj.:			3	3	7	1	7	5	14	2	3	10	0	0	2	5	12	1
																	suma:	75

Największą liczbę przypadków BSE wykryto w ramach aktywnego nadzoru w odniesieniu do grupy zdrowego bydła kierowanego do uboju. W ramach biernego nadzoru wykryto zaledwie 3 przypadki BSE.

Poszczególne grupy bydła, w których stwierdzono przypadki BSE przedstawia tabela 1.3.

Tabela 1.3

Rok	Liczba przypadków BSE	Bydło poddane ubojowi jako zdrowe	Bydło poddane ubojowi z konieczności	Bydło z objawami klinicznymi BSE	Bydło padłe	Kohorta
2002	4	3	0	1	0	0
2003	5	4	0	1	0	0
2004	11	8	2	0	1	0
2005	20	16	0	1	2	1
2006	10	7	0	0	3	0
2007	9	6	1	0	2	0
2008	5	3	2	0	0	0
2009	4	3	0	0	1	0
2010	2	2	0	0	0	0
2011	1	1	0	0	0	0
2012	3	3	0	0	0	0
2013	1	1	0	0	0	0
2014	0	0	0	0	0	0
2015	0	0	0	0	0	0
Suma	75	57	5	3	9	1

Wszystkie sztuki bydła, u których wykryto BSE, były urodzone w Rzeczypospolitej Polskiej. Dochodzenia epizootyczne prowadzone w celu wyjaśnienia dróg zakażeń wskazywały, iż tylko w kilku nielicznych przypadkach potwierdzono, że najbardziej prawdopodobną drogą zakażenia BSE było spożycie paszy zawierającej białko pochodzące od ssaków lub preparatów mlekozastępczych zawierających tłuszcz zwierzęcy.

Od stwierdzenia pierwszego przypadku BSE w 2002 r. liczba przypadków BSE zmieniała się, przy czym przez pewien okres (2002 – 2005) rosła. Wprowadzenie w

poprzednich latach programu zwalczania BSE, zgodnego z wytycznymi Unii Europejskiej, pozwoliło na wykrycie zwierząt zakażonych.

Wzrost liczby przypadków BSE przedstawia się następująco:

- 1) od 2002 r. do 2003 r. wynosił 25%;
- 2) od 2003 r. do 2004 r. wynosił 120%;
- 3) od 2004 r. do 2005 r. wynosił 82 %.

Od 2006 r. obserwuje się corocznie spadek liczby diagnozowanych przypadków BSE w stosunku do roku poprzedniego:

- 1) w 2006 r. spadek wynosił 50%;
- 2) w 2007 r. spadek wynosił 10%;
- 3) w 2008 r. spadek wynosił 44,4%;
- 4) w 2009 r. spadek wynosił 20%;
- 5) w 2010 r. spadek wynosił 50%;
- 6) w 2011 r. spadek wynosił 50%.

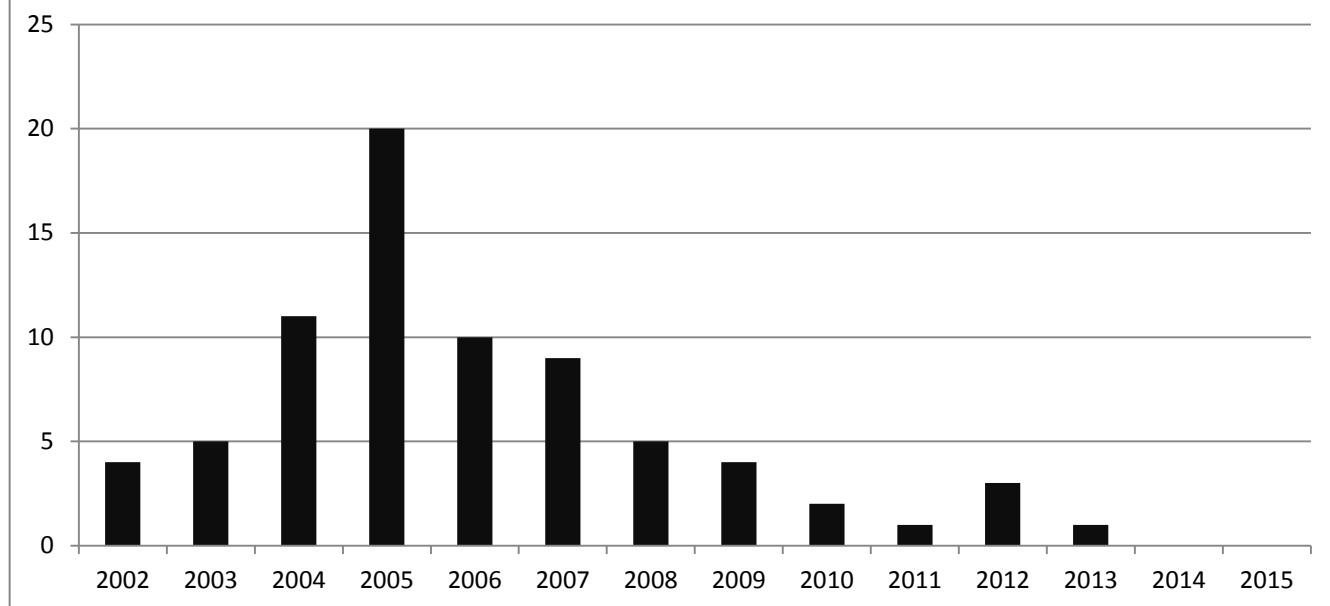
W 2012 r. nastąpił jednak ponowny wzrost liczby diagnozowanych przypadków BSE w stosunku do roku poprzedniego. Wykryto bowiem 3 przypadki BSE.

W 2013 r. ponownie liczba diagnozowanych przypadków BSE spadła, wykryto 1 przypadek BSE. W 2014 r. i w 2015 r. nie wykryto żadnego przypadku BSE.

Liczba przypadków BSE w latach 2002 – 2015 została przedstawiona na wykresie 1.

Wykres 1

Liczba przypadków BSE w latach 2002 - 2015



Biorąc pod uwagę wiek bydła, u którego stwierdzono BSE, można zauważyć, że najwyższą liczbę przypadków zakażeń BSE zaobserwowano u bydła urodzonego od 1995 r. do 2000 r. Najwyższy odsetek tych zakażeń dotyczy bydła urodzonego w 1996 r. i 1999 r.

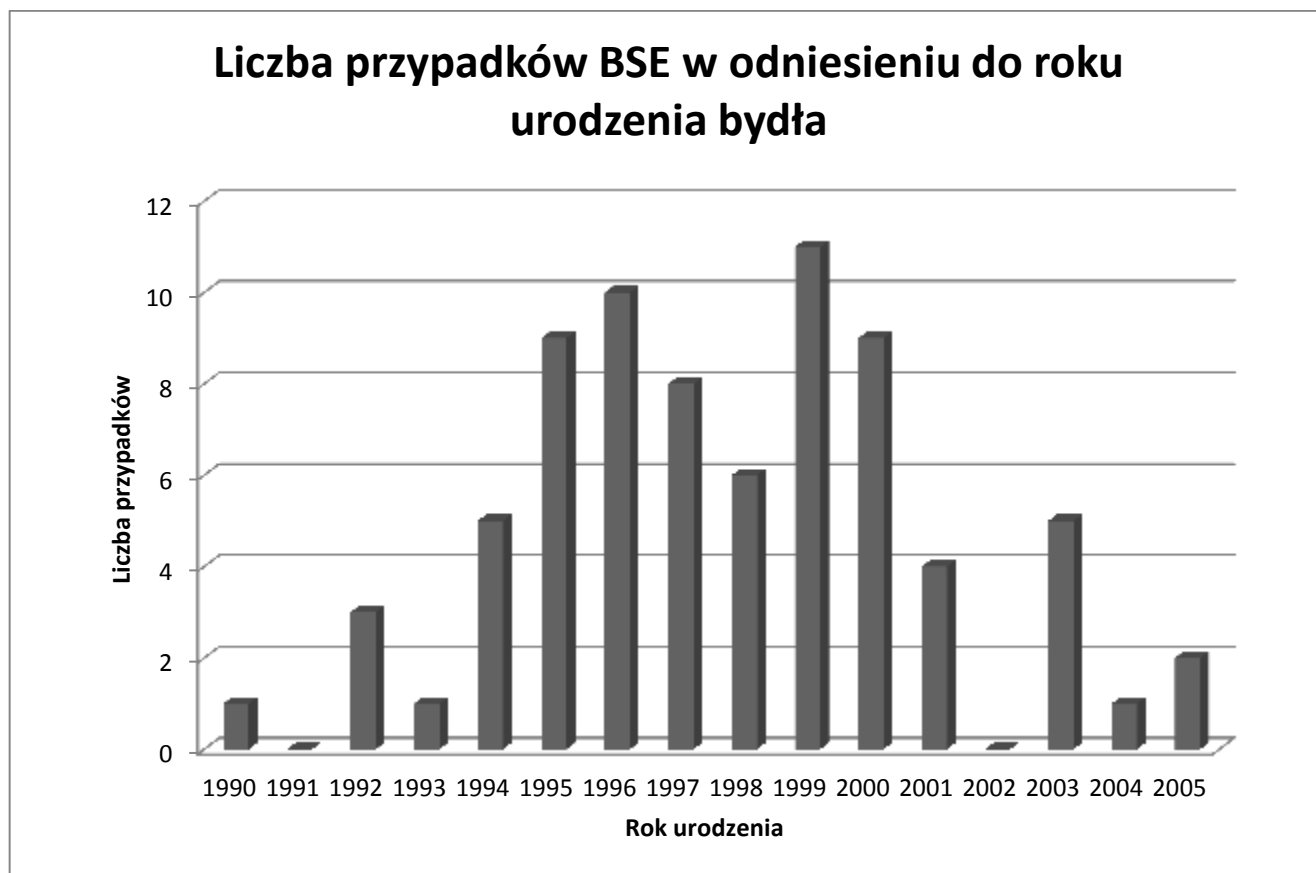
Zestawienie liczby przypadków BSE w odniesieniu do roku urodzenia zakażonego bydła przedstawia tabela 1.4 oraz wykres 2.

Tabela 1.4

Rok urodzenia	Liczba przypadków BSE
1990	1
1991	0
1992	3
1993	1
1994	5
1995	9
1996	10

1997	8
1998	6
1999	11
2000	9
2001	4
2002	0
2003	5
2004	1
2005	2
SUMA:	75

Wykres 2



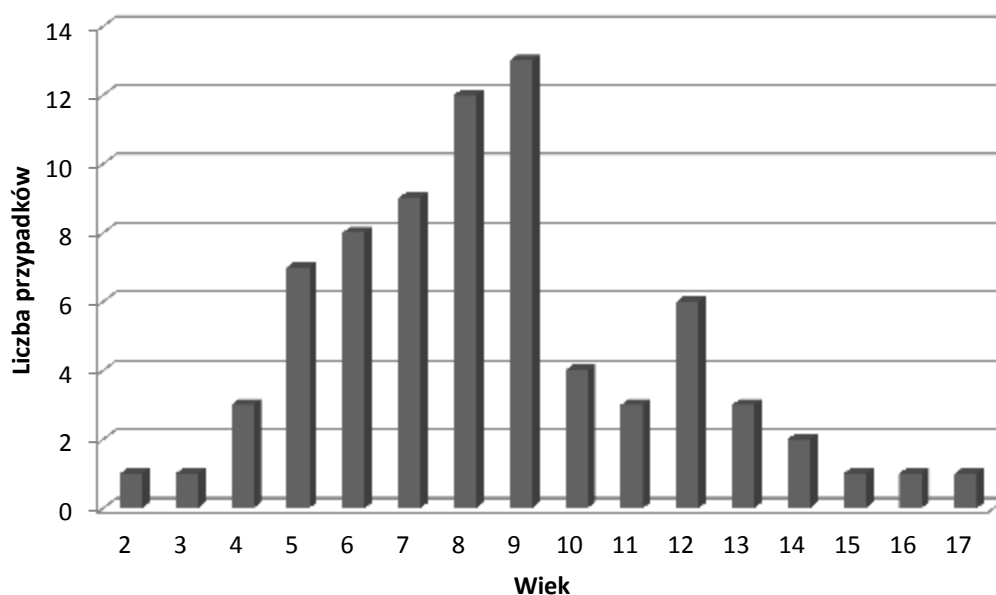
Najwięcej przypadków BSE stwierdzono u bydła w wieku od 5. do 9. roku życia. Zestawienie liczby przypadków BSE w odniesieniu do wieku bydła przedstawia tabela 1.5 oraz wykres 3.

Tabela 1.5

Wiek (w latach)	Liczba przypadków BSE
2	1
3	1
4	3
5	7
6	8
7	9
8	12
9	13
10	4
11	3
12	6
13	3
14	2
15	1
16	1
17	1
SUMA	75

Wykres 3

Liczba przypadków BSE w odniesieniu do wieku bydła



4. Środki przewidziane w Programie

4.1. Władza centralna odpowiedzialna za nadzór nad realizacją Programu i jego koordynację w województwach, na których obszarze będzie realizowany Program

Za realizację Programu będą odpowiedzialne organy Inspekcji Weterynaryjnej szczebla powiatowego i wojewódzkiego.

Zgodnie z art. 57 ust. 8 ustawy z dnia 11 marca 2004 r. o ochronie zdrowia zwierząt oraz zwalczaniu chorób zakaźnych zwierząt (Dz. U. z 2014 r. poz. 1539, z późn. zm.), organ szczebla centralnego – Główny Lekarz Weterynarii nadzoruje realizację Programu. Ponadto, zgodnie z przepisami obowiązującymi w Unii Europejskiej, w przypadku programu współfinansowanego ze środków Unii Europejskiej, Główny Lekarz Weterynarii informuje Komisję Europejską o postępach w jego realizacji.

4.2. Opis i określenie obszarów geograficznych i administracyjnych, na których będzie realizowany Program

Program będzie realizowany na terytorium Rzeczypospolitej Polskiej. Na terytorium tym funkcjonuje 16 organów Inspekcji Weterynaryjnej szczebla

wojewódzkiego (wojewódzcy lekarze weterynarii) oraz 305 organów Inspekcji Weterynaryjnej szczebla powiatowego (powiatowi lekarze weterynarii). Wojewódzki lekarz weterynarii kieruje działaniem Inspekcji Weterynaryjnej na obszarze województwa.

Podział Rzeczypospolitej Polskiej na województwa ilustruje rysunek 1.

Rysunek 1



4.3. Regulacje prawne dotyczące rejestracji gospodarstw

Gospodarstwa w Rzeczypospolitej Polskiej są rejestrowane w Centralnej Bazie Danych Systemu Identyfikacji i Rejestracji Zwierząt, prowadzonej przez Agencję Restrukturyzacji i Modernizacji Rolnictwa. Ponadto podjęcie działalności w zakresie utrzymywania zwierząt gospodarskich w celu umieszczenia na rynku tych zwierząt lub produktów pochodzących z tych zwierząt lub od tych zwierząt wymaga zgłoszenia właściwemu miejscowo powiatowemu lekarzowi weterynarii.

Kwestię tę regulują następujące akty prawne:

- 1) ustawa z dnia 18 grudnia 2003 r. o krajowym systemie ewidencji producentów, ewidencji gospodarstw rolnych oraz ewidencji wniosków o przyznanie płatności (Dz. U. z 2015 r. poz. 807, z późn. zm.);
- 2) ustawa z dnia 11 marca 2004 r. o ochronie zdrowia zwierząt oraz zwalczaniu chorób zakaźnych zwierząt;
- 3) ustawa z dnia 2 kwietnia 2004 r. o systemie identyfikacji i rejestracji zwierząt (Dz. U. z 2015 r. poz. 1172, z późn. zm.).

4.4. Regulacje prawne dotyczące systemu identyfikacji i rejestracji zwierząt

Identyfikacja i rejestracja zwierząt w Rzeczypospolitej Polskiej są prowadzone na podstawie następujących przepisów:

- 1) ustawy z dnia 2 kwietnia 2004 r. o systemie identyfikacji i rejestracji zwierząt;
- 2) rozporządzenia Komisji (WE) nr 494/98 z dnia 27 lutego 1998 r. ustanawiającego szczegółowe przepisy wykonawcze do rozporządzenia Rady (WE) nr 820/97 w odniesieniu do stosowania minimalnych sankcji administracyjnych w ramach systemu identyfikacji i rejestracji bydła (Dz. Urz. WE L 60 z 28.02.1998, str. 78, z późn. zm. – Dz. Urz. UE Polskie wydanie specjalne, rozdz. 3, t. 46, str. 12);
- 3) rozporządzenia (WE) nr 1760/2000 Parlamentu Europejskiego i Rady z 17 lipca 2000 r., ustanawiającego system identyfikacji i rejestracji bydła i dotyczącego etykietowania wołowiny i produktów z wołowiny oraz uchylającego rozporządzenie Rady (WE) nr 820/97 (Dz. Urz. WE L 204 z 11.08.2000, str. 1, z późn. zm. – Dz. Urz. UE Polskie wydanie specjalne, rozdz.3, t. 30, str. 248);
- 4) rozporządzenia Komisji (WE) nr 911/2004 z dnia 29 kwietnia 2004 r. w sprawie wykonania rozporządzenia (WE) nr 1760/2000 Parlamentu Europejskiego i Rady w zakresie kolczyków, paszportów i rejestrów gospodarstw (Dz. Urz. UE L 163 z 30.04.2004, str. 65, z późn. zm. – Dz. Urz. UE Polskie wydanie specjalne, rozdz. 3, t. 46, str. 242).

System identyfikacji i rejestracji zwierząt w Rzeczypospolitej Polskiej obejmuje w przypadku zwierząt z gatunku bydło następujące elementy:

- 1) rejestr zwierząt gospodarskich oznakowanych - baza danych (Centralna Baza Danych Systemu Identyfikacji i Rejestracji Zwierząt) prowadzona przez Agencję Restrukturyzacji i Modernizacji Rolnictwa (ARiMR) w formie elektronicznej;
- 2) znaki identyfikacyjne zwierząt;
- 3) paszporty bydła;
- 4) księgę rejestracji zwierząt w gospodarstwie.

System ten jest wykorzystywany w szczególności do ustalania miejsc pobytu i przemieszczeń zwierząt.

Rejestr zwierząt gospodarskich oznakowanych, zwany Centralną Bazą Danych Systemu Identyfikacji i Rejestracji Zwierząt (CBD SIRZ) jest prowadzony przez ARiMR w systemie informatycznym. W przedmiotowym rejestrze gromadzi się dane dotyczące zwierząt z gatunku bydło, owce, kozy i świnie oraz miejsc ich przebywania (siedzib stad, w których utrzymywane są zwierzęta), a także dane dotyczące przemieszczeń, urodzeń, padnięć i ubojów tych zwierząt oraz dane dotyczące ich posiadaczy. Inspekcja Weterynaryjna ma bezpośredni dostęp do danych zawartych w przedmiotowym rejestrze.

Stada, w których utrzymywane są zwierzęta z gatunku bydło, podlegają obowiązkowi rejestracji w CBD SIRZ, prowadzonej przez ARiMR. Posiadacz zwierzęcia gospodarskiego z gatunku bydło jest obowiązany zgłosić kierownikowi biura powiatowego ARiMR siedzibę stada w celu nadania numeru siedziby stada nie później niż w dniu wprowadzenia pierwszego zwierzęcia do siedziby stada. Zgłoszenia dokonuje się w formie pisemnej na formularzu udostępnionym przez ARiMR lub w formie elektronicznej. Numer siedziby stada składa się z liter PL, dziewięciu cyfr oznaczających numer identyfikacyjny posiadacza zwierzęcia (numer producenta), oraz trzech cyfr oznaczających kolejny numer siedziby stada.

Właściciele zwierząt z gatunku bydło zobowiązani są do zgłaszania wszystkich zdarzeń dotyczących tych zwierząt. Zgłoszenia przedmiotowych zdarzeń posiadacz zwierząt dokonuje poprzez wypełnienie formularzy dostępnych w biurach powiatowych ARiMR lub drogą elektroniczną poprzez aplikację udostępnioną przez ARiMR. Posiadacz bydła ma obowiązek zgłosić w ARiMR każde zdarzenie dotyczące zwierzęcia, takie jak przemieszczenie (np. kupno/sprzedaż, wywóz), urodzenie, ubój lub padnięcie, w terminie 7 dni od zdarzenia. Obowiązek zgłoszenia zdarzenia spoczywa na obu stronach transakcji.

W Polsce zwierzęta z gatunku bydło znakuje się indywidualnie poprzez umieszczenie na obu małżowinach usznych zwierzęcia kolczyków z indywidualnym numerem identyfikacyjnym. Numer identyfikacyjny składa się z 14 znaków:

- 1) symbolu kraju – w przypadku Polski są to litery PL;
- 2) 12 cyfr, z których:
 - a) dwie pierwsze to cyfry oznaczające numer serii kolczyka,
 - b) dziewięć następnych to cyfry oznaczające numer zwierzęcia,
 - c) ostatni znak to cyfra kontrolna.

Obowiązek identyfikacji zwierząt spoczywa na posiadaczu tych zwierząt. Posiadacz bydła zobowiązany jest do założenia tym zwierzętom kolczyków oraz do zgłoszenia do ARiMR faktu oznakowania zwierzęcia w każdym przypadku przed opuszczeniem przez to zwierzę siedziby stada, w której się urodziło, nie później jednak niż w terminie 7 dni od dnia urodzenia tego zwierzęcia.

Ponadto, każda sztuka bydła musi posiadać paszport, a bydło może być przewożone tylko wraz z paszportem. Organem właściwym w sprawach związanych z paszportem bydła jest ARiMR. W paszporcie zawarte są dane, dotyczące indywidualnego numeru identyfikacyjnego oraz siedziby stada zwierzęcia, jego płci i rasy, numeru identyfikacyjnego matki zwierzęcia, daty i miejsca urodzenia zwierzęcia.

W księdze rejestracji bydła, przechowywanej w gospodarstwie, w którym są utrzymywane zwierzęta, na bieżąco umieszczane są informacje dotyczące siedziby stada, dane dotyczące zwierząt, dane siedziby stada, do której i z której zwierzęta zostały przemieszczone.

4.5. Regulacje prawne dotyczące obowiązku powiadamiania o BSE

W Rzeczypospolitej Polskiej obowiązek powiadamiania o BSE wynika bezpośrednio z następujących przepisów:

- 1) rozporządzenia nr 999/2001;
- 2) ustawy z dnia 11 marca 2004 r. o ochronie zdrowia zwierząt oraz zwalczaniu chorób zakaźnych zwierząt.

W ustawie z dnia 11 marca 2004 r. o ochronie zdrowia zwierząt oraz zwalczaniu chorób zakaźnych zwierząt określono obowiązek zgłaszania podejrzenia wystąpienia chorób zakaźnych zwierząt, w tym BSE. Zgodnie z art. 42 ww. ustawy podejrzenie wystąpienia choroby zakaźnej zwierząt, w tym wystąpienie objawów neurologicznych u

zwierząt, które mogą nasuwać podejrzenie BSE podlega obowiązkowi niezwłocznego powiadomienia organu Inspekcji Weterynaryjnej albo najbliższego podmiotu świadczącego usługi z zakresu medycyny weterynaryjnej, albo wójta (burmistrza, prezydenta miasta). Ponadto posiadacz bydła ma obowiązek natychmiastowego informowania powiatowego lekarza weterynarii o każdym przypadku padnięcia bydła.

Nie przewiduje się kar za zgłoszenie, w wyniku którego nie zostanie potwierdzona choroba. Nie przewiduje się również zwrotu kosztów osobie zgłaszającej podejrzenie choroby poniesionych przez tę osobę, jeżeli podejrzenie to się nie potwierdzi.

4.6. Badania

4.6.1. Szybkie testy u bydła

	Wiek (w miesiącach), powyżej którego zwierzęta poddaje się badaniu	Szacowana liczba zwierząt do zbadania	Szacowana liczba szybkich testów, w tym stosowanych do potwierdzenia wyników badania
Bydło określone w ust. 2.1, 3 i 4 w części I w rozdziale A załącznika III do rozporządzenia nr 999/2001	48	38 382	38 419
Bydło określone w ust. 2.2 w części I w rozdziale A załącznika III do rozporządzenia nr 999/2001	108	138 463	138 603

4.6.2. Badania potwierdzające, inne niż szybkie testy, o których mowa w rozdziale C załącznika X do rozporządzenia nr 999/2001

	Szacunkowa liczba badań
Badania potwierdzające u bydła	4

Powyższe założenia w ust. 4.6.1 i 4.6.2 przyjęto na podstawie danych uzyskanych za 2015 r.

4.7. Zwalczanie

4.7.1. Środki podejmowane po stwierdzeniu przypadku BSE

4.7.1.1. Opis

Działania lekarzy weterynarii podejmowane w związku z wystąpieniem przypadku BSE w Rzeczypospolitej Polskiej regulują następujące przepisy:

- 1) rozporządzenie nr 999/2001;
- 2) ustawa z dnia 11 marca 2004 r. o ochronie zdrowia zwierząt oraz zwalczaniu chorób zakaźnych zwierząt.

Ponadto w celu usprawnienia działań Inspekcji Weterynaryjnej została wydana Instrukcja Głównego Lekarza Weterynarii nr GIWpr02010-1/2014 z dnia 31 stycznia 2014 r. w sprawie postępowania przy zgłaszaniu i zwalczaniu gąbczastej encefalopatii bydła (BSE). Instrukcja ta stanowi akt prawa wewnętrznego i jej przepisy nie mogą być przywoływane przy rozstrzyganiu o prawach i obowiązkach podmiotów nadzorowanych.

W przypadku otrzymania dodatniego wyniku badania laboratoryjnego w kierunku BSE, przeprowadza się w szczególności następujące czynności:

- 1) niszczy się wszystkie części tuszy zakażonego zwierzęcia oraz wszystkie części tuszy zwierząt sąsiadujących z zakażoną tuszą na linii ubojowej (co najmniej jedna przed i dwie po)– w przypadku bydła poddanego ubojowi;
- 2) szczegółowe dochodzenie epizootyczne.

Dochodzenie epizootyczne ma na celu:

- 1) ustalenie źródła zakażenia BSE;
- 2) określenie liczby i zidentyfikowanie wszystkich sztuk przeżuwaczy w gospodarstwie pochodzenia zwierzęcia zakażonego BSE;
- 3) ustalenie historii zwierzęcia zakażonego BSE oraz określenie miejsca pobytu potomstwa krowy zakażonej BSE;
- 4) ustalenie kohorty dla tego przypadku;
- 5) ustalenie możliwej drogi przeniesienia BSE;
- 6) ustalenie innych zwierząt, zarówno przebywających w gospodarstwie, w którym stwierdzono BSE, jak i przebywających w innych gospodarstwach, które mogły mieć kontakt z tym samym źródłem zakażenia BSE, co zwierzę zakażone BSE;
- 7) ustalenie przemieszczenia potencjalnie zakażonej paszy lub innych czynników mogących być przyczyną zakażenia w danym lub innym gospodarstwie.

Wszystkie zwierzęta, które zostały w trakcie dochodzenia epizootycznego uznane za potencjalnie zakażone BSE zabija się, a następnie niszczy, zaś produkty uznane za potencjalnie skażone BSE – niszczy.

4.7.1.2. Tabela podsumowująca

	Szacunkowa liczba
Zwierzęta, które należy zabić zgodnie z ust. 2.1 rozdział B załącznika VII do rozporządzenia nr 999/2001	3

5. Koszty

5.1. Szczegółowa analiza kosztów

Przewiduje się, że ogólna wysokość kosztów realizacji Programu wyniesie 5 634 980,28 zł, co przy założeniu, że 1 euro = 4,29 zł, stanowi równowartość 1 313 762,80 euro. Powyższa kwota uwzględnia koszt odszkodowań za bydło zabite w ramach zwalczania BSE, przyznawanych na zasadach określonych w art. 49 ustawy z dnia 11 marca 2004 r. o ochronie zdrowia zwierząt oraz zwalczaniu chorób zakaźnych zwierząt, który szacunkowo wyniesie 12 870 zł, co odpowiada kwocie 3000 euro.

Koszty szybkich testów zostały uwzględnione w związku z ustaleniem przez Komisję Europejską – w wytycznych Komisji Europejskiej SANCO/10181/2014 Rev7 – kosztów jednostkowych, które mają pokryć wszystkie koszty poniesione w celu wykonania badań laboratoryjnych w kierunku BSE.

W związku z powyższym koszt jednego szybkiego testu oszacowano na 31,74 zł, co stanowi równowartość kosztu jednostkowego zawartego w ww. wytycznych Komisji Europejskiej, tj. 7,40 euro.

W ww. wytycznych wskazano także maksymalną kwotę przeznaczoną na odszkodowanie za każdą zabita sztukę zgodnie z załącznikiem VII z rozdziałem B z ust. 2.1 rozporządzenia nr 999/2001. Określono ją na 1000 euro, co stanowi 4290 zł i taką wartość przyjęto przy szacowaniu Programu.

W poniższej tabeli zostały dodatkowo wykazane badania laboratoryjne potwierdzające w liczbie 4, a także badania laboratoryjne bydła podejrzanego o BSE oraz zabitego w ramach zwalczania BSE w liczbie 12 (w sumie 16), które są wykonywane w krajowym laboratorium referencyjnym. W ww. wytycznych wskazano maksymalną kwotę przeznaczoną na ten rodzaj badań i określoną ją na 50 euro, co stanowi 214,50 zł i taką wartość przyjęto przy szacowaniu Programu.

Koszty Programu są kosztami szacunkowymi i zostaną dostosowane do wielkości wydatków przewidzianych na zwalczanie chorób zakaźnych zwierząt w projekcie ustawy budżetowej na rok 2017, w ramach limitu wydatków właściwych części budżetowych.

Finansowanie programu odbywa się ze środków budżetowych określonych w części 83 – rezerwa celowa przeznaczona na zwalczanie chorób zakaźnych zwierząt (w tym finansowanie programów zwalczania), badania monitoringowe pozostałości chemicznych i biologicznych w tkankach zwierząt, produktach pochodzenia zwierzęcego i paszach, finansowanie zadań zleconych przez Komisję Europejską oraz na dofinansowanie kosztów realizacji zadań Inspekcji Weterynaryjnej, oraz w części 85 – budżety wojewodów, działu 010 – rolnictwo i łowiectwo, rozdziału 01022 – zwalczanie chorób zakaźnych zwierząt oraz badania monitoringowe pozostałości chemicznych i biologicznych w tkankach zwierząt i produktach pochodzenia zwierzęcego.

Szacunkowe koszty Programu wyrażone w złotych zostały przeliczone na euro według prognozowanego kursu euro. Zaktualizowane w październiku 2016 r. przez Ministra Finansów „Wytyczne dotyczące stosowania jednolitych wskaźników makroekonomicznych będących podstawą oszacowania skutków finansowych projektowanych ustaw”, zawierające prognozowany kurs euro, znajdują się na stronie internetowej urzędu obsługującego ministra właściwego do spraw finansów publicznych.

Szacunkowe ogólne koszty realizacji programu w 2017 r. wyniosą 5 634 980,28 zł. Komisja Europejska począwszy od 2017 r. nie będzie współfinansować badań szybkimi testami u bydła określonego w ust. 2.2 w części I w rozdziale A załącznika III do rozporządzenia nr 999/2001 (bydło poddawane normalnemu ubojowi w rzeźniach).

W związku z powyższym w programie zwalczania gąbczastej encefalopatii bydła (BSE) na 2017 r. należy uwzględnić 100% kosztów szybkich testów w grupie zwierząt poddawanych normalnemu ubojowi z budżetu państwa, bez wkładu Unii Europejskiej w tym zakresie.

Z ogólnej sumy szacowanych kosztów programu strona polska wystąpi z wnioskiem o współfinansowanie ze środków Unii Europejskiej, w odniesieniu do 75% kosztów kwalifikowalnych, tj. 926 790,80 zł.

5.2. Zestawienie kosztów *

	Przeznaczenie kosztów	Wyszczególnienie	Liczba jednostek **	Koszt jednostkowy w zł/euro ¹⁾	Ogółem kwota w zł	Ogółem kwota w euro	Wniosek o finansowanie wspólnotowe (tak/nie)
1.	Badania laboratoryjne w kierunku BSE²⁾						
1.1.	Szybkie testy przeprowadzone u bydła określonego w ust. 2.2 w części I w rozdziale A załącznika III do rozporządzenia nr 999/2001	Test ³⁾	138 603	31,74/7,40	4 399 259,22	1 025 662,20	NIE
1.2.	Szybkie testy przeprowadzone u bydła określonego w ust. 2.1, 3 i 4 w części I w rozdziale A załącznika III do rozporządzenia nr 999/2001	Test ³⁾	38 419	31,74/7,40	1 219 419,06	284 300,60	TAK
1.3.	Badania laboratoryjne potwierdzające	Test ⁴⁾	4	214,50/50,00	858,00	200,00	TAK
1.4.	Badania laboratoryjne bydła podejrzanego o BSE lub zabitego w ramach zwalczania BSE (kohorta, potomstwo)		12	214,50/50,00	2574,00	600,00	TAK
2.	Obowiązkowe zabicie						
2.1.	Odszkodowanie za bydło, które ma być zabite zgodnie z załącznikiem VII z rozdziałem B z ust. 2.1 rozporządzenia nr 999/2001 ⁵⁾		3	4290,00/1000,00	12 870,00	3000,00	TAK
				Razem:	5 634 980,28	1 313 762,80	

¹⁾ Kurs euro według „Wytycznych dotyczących stosowania jednolitych wskaźników makroekonomicznych będących podstawą oszacowania skutków finansowych projektowanych ustaw” zaktualizowanych w październiku 2016 r. przez Ministra Finansów.

²⁾ Określone w ust. 4.6.1. Programu.

³⁾ Dowolny spośród szybkich testów wymienionych w załączniku X do rozporządzenia nr 999/2001 w rozdziale C w ust. 4 w odniesieniu do bydła.

⁴⁾ Jedna z metod potwierdzających wymieniona w załączniku X do rozporządzenia nr 999/2001 w rozdziale C w ust. 3.1.

⁵⁾ Określone w ust. 4.7.1.2. Programu.

*) Są to szacunkowe koszty, które zostaną dostosowane do wielkości wydatków przewidzianych na zwalczanie chorób zakaźnych zwierząt w projekcie ustawy budżetowej na rok 2017 (w ramach rozdziału 01022 i rezerwy celowej przeznaczonej na zwalczanie chorób zakaźnych zwierząt (w tym finansowanie programów zwalczania), badania monitoringowe pozostałości chemicznych i biologicznych w tkankach zwierząt, produktach pochodzenia zwierzęcego i paszach, finansowanie zadań zleconych przez Komisję Europejską oraz na dofinansowanie kosztów realizacji zadań Inspekcji Weterynaryjnej). W 2017 r. zakłada się, że finansowanie programu będzie odbywało się ze środków budżetowych określonych w części 83 – rezerwy celowe oraz w części 85 – budżety wojewodów.

**) Liczbę szybkich testów w przypadku bydła poddawanego normalnemu ubojowi oraz bydła z grupy ryzyka, liczbę badań laboratoryjnych potwierdzających oraz liczbę badań laboratoryjnych bydła podejrzanego o BSE lub zabitego w ramach zwalczania BSE określono na podstawie danych uzyskanych za 2015 r. Liczbę bydła, za które przyznane zostanie odszkodowanie określono na podstawie danych uzyskanych za 2013 r., ze względu na brak wystąpienia przypadku BSE w 2014 r. i w 2015 r.

UZASADNIENIE

Celem rozporządzenia jest wykonanie upoważnienia zawartego w art. 57 ust. 7 ustawy z dnia 11 marca 2004 r. o ochronie zdrowia zwierząt oraz zwalczaniu chorób zakaźnych zwierząt (Dz. U. z 2014 r. poz. 1539, z późn. zm.), zwanej dalej „ustawą”. Zgodnie z wyżej wymienionym przepisem program zwalczania choroby zakaźnej zwierząt opracowany przez Głównego Lekarza Weterynarii wprowadzany jest rozporządzeniem ministra właściwego do spraw rolnictwa. Zgodnie z art. 57 ust. 6 ustawy Główny Lekarz Weterynarii uzgadnia program, który podlega współfinansowaniu ze środków pochodzących z Unii Europejskiej z ministrem właściwym do spraw:

- 1) finansów publicznych – pod względem finansowym;
- 2) rolnictwa – pod względem merytorycznym

i występuje do Komisji Europejskiej z wnioskiem o zatwierdzenie tak uzgodnionego programu.

Program zwalczania gąbczastej encefalopatii bydła (Bovine spongiform encephalopathy – BSE) na 2017 r., zwany dalej „Programem”, który podlega ww. współfinansowaniu, został uzgodniony z Ministrem Rolnictwa i Rozwoju Wsi oraz z Ministrem Finansów oraz został wysłany przez Głównego Lekarza Weterynarii do zatwierdzenia przez Komisję Europejską. Poziom współfinansowania zostanie określony przez Komisję Europejską po ocenie poszczególnych programów zwalczania BSE na 2017 r. złożonych przez państwa członkowskie Unii Europejskiej.

W odniesieniu do kwestii zatwierdzania programów przez Komisję Europejską należy zauważyć, że dotychczas obowiązująca decyzja Rady Nr 2009/470/WE z dnia 25 maja 2009 r. w sprawie wydatków w dziedzinie weterynarii (Dz. Urz. WE L 155 z 18.06.2009, str. 30) została uchylona rozporządzeniem Parlamentu Europejskiego i Rady (UE) nr 652/2014 z dnia 15 maja 2014 r. ustanawiającym przepisy w zakresie zarządzania wydatkami odnoszącymi się do łańcucha żywnościowego, zdrowia zwierząt i dobrostanu zwierząt oraz dotyczącymi zdrowia roślin i materiału przeznaczonego do reprodukcji roślin, zmieniającym dyrektywy Rady 98/56/WE, 2000/29/WE i 2008/90/WE, rozporządzenia Parlamentu Europejskiego i Rady (WE) nr 178/2002, (WE) nr 882/2004 i (WE) nr 396/2005, dyrektywę Parlamentu Europejskiego i Rady 2009/128/WE i rozporządzenie Parlamentu Europejskiego i Rady (WE) nr 1107/2009 oraz uchylającym decyzje Rady 66/399/EWG, 76/894/EWG i 2009/470/WE (Dz. Urz. UE L 189 z 27.06.2014, str. 1).

Art. 13 ust. 2 rozporządzenia nr 652/2014 stanowi, że Komisja przekazuje państwom członkowskim co roku do dnia 30 listopada wykaz programów krajowych, które zostały zatwierdzone pod względem technicznym i zaproponowane do współfinansowania. Natomiast, w odniesieniu do przyznanych wkładów finansowych Unii, zgodnie z art. 13 ust. 3 ww. rozporządzenia Komisja zatwierdza roczne programy krajowe i powiązane środki finansowe do dnia 31 stycznia każdego roku w formie decyzji o udzieleniu dotacji w odniesieniu do środków wdrożonych i kosztów poniesionych od dnia 1 stycznia do dnia 31 grudnia danego roku. Analogiczne rozwiązanie dotyczy programów wieloletnich (art. 13 ust. 4).

Do przedmiotowego rozporządzenia, m. in. na wniosek państw członkowskich, zostało dołączone Oświadczenie Komisji w sprawie procedur zatwierdzania programów weterynaryjnych i fitosanitarnych, które stanowi: „Aby lepiej informować państwa członkowskie, Komisja zamierza organizować coroczne posiedzenia Stałego Komitetu ds. Roślin, Zwierząt, Żywności i Paszy, które będą dotyczyć wyniku procedury oceny programów. Posiedzenie takie będzie odbywać się nie później niż 30 listopada roku poprzedzającego wdrażanie programów.

Celem realizacji ww. Programu jest wykrycie każdego przypadku BSE w populacji bydła w Rzeczypospolitej Polskiej. Prowadzenie badań jest nieodzownym elementem systemu kontroli przenośnych gąbczastych encefalopatii przeżuwaczy.

Kontrola BSE na terytorium Rzeczypospolitej Polskiej polega na prowadzeniu:

1) aktywnego nadzoru, przez który rozumie się badanie bydła przeznaczonego do uboju jako zdrowe lub bydła zaliczanego do grup ryzyka (np. zwierzęta padłe, poddane ubojowi z konieczności, wykazujące nietypowe objawy w trakcie badania przedubojowego, w tym zwierzęta, które doznały urazów w trakcie transportu lub w rzeźni, lub zostały zabite w ramach zwalczania choroby zakaźnej zwierząt, zwierzęta ze stad, w których stwierdzono stosowanie przetworzonego białka zwierzęcego w żywieniu) oraz

2) biernego nadzoru, przez który rozumie się badanie bydła w każdym wieku w przypadku, gdy zachowanie zwierzęcia nasuwa podejrzenie wystąpienia BSE.

Zwalczanie BSE polega m.in. na zidentyfikowaniu pozostałych zwierząt w gospodarstwie, w którym przebywało zwierzę, u którego stwierdzono BSE, potomstwa tych zwierząt urodzonego w okresie dwóch lat przed wystąpieniem objawów klinicznych lub stwierdzeniem BSE u krowy oraz zidentyfikowaniu zwierząt należących do kohorty.

Zgodnie z art. 1 decyzji Komisji 2009/719/WE z dnia 28 września 2009 r. upoważniającej niektóre państwa członkowskie do zmiany swoich rocznych programów monitorowania BSE (Dz. Urz. UE L 256 z 29.09.2009, str. 35, z późn. zm.) państwa członkowskie wymienione w załączniku do ww. decyzji mogą zmienić swoje roczne programy monitorowania zgodnie z art. 6 ust. 1b rozporządzenia Parlamentu Europejskiego i Rady (WE) nr 999/2001 z dnia 22 maja 2001 r. ustanawiającego zasady dotyczące zapobiegania, kontroli i zwalczania niektórych pasażowalnych gąbczastych encefalopatii (Dz. Urz. WE L 147 z 31.05.2001, str. 1, z późn. zm. – Dz. Urz. UE Polskie wydanie specjalne, rozdz. 3, t. 32, str. 289).

Korzystając z powyższych przepisów w przedmiotowym programie podwyższa się wiek badanego bydła w kierunku BSE w odniesieniu do tego, który jest przewidziany w rozporządzeniu Parlamentu Europejskiego i Rady (WE) nr 999/2001 z dnia 22 maja 2001 r. ustanawiającym zasady dotyczące zapobiegania, kontroli i zwalczania niektórych pasażowalnych gąbczastych encefalopatii oraz rozporządzeniu Ministra Rolnictwa i Rozwoju Wsi z dnia 17 grudnia 2004 r. w sprawie określenia jednostek chorobowych, sposobu prowadzenia kontroli oraz zakresu badań kontrolnych zakażeń zwierząt (Dz. U. poz. 2813, z późn. zm.).

Schemat podwyższonego wieku badanego bydła w kierunku BSE, zgodnie z opinią Państwowego Instytutu Weterynaryjnego - Państwowego Instytutu Badawczego w Puławach od dnia 1 stycznia 2017 r. zostanie podtrzymany jak w 2016 r. i przedstawia się następująco:

1) powyżej 108. miesiąca życia – w przypadku bydła poddanego normalnemu ubojowi oraz

2) powyżej 48. miesiąca życia – w przypadku bydła należącego do tzw. „grupy ryzyka”, tj. bydła padłego, poddanego ubojowi z konieczności, wykazującego nietypowe objawy w trakcie badania przedubojowego, w tym zwierząt, które doznały urazów w trakcie transportu lub w rzeźni, lub zostały zabite w ramach zwalczania choroby zakaźnej zwierząt, zwierząt ze stad, w których stwierdzono stosowanie przetworzonego białka zwierzęcego w żywieniu oraz

3) w każdym wieku, gdy za życia zwierzę wykazywało objawy neurologiczne.

Powyższy sposób badania obejmie również wszystkie zwierzęta, które urodziły się przed wprowadzeniem lub w trakcie wprowadzania całkowitego zakazu żywienia zwierząt mączkami mięsno – kostnymi, który obowiązuje w Rzeczypospolitej Polskiej od dnia 1 listopada 2003 r.

W 2013 r. Rada Sanitarno - Epizootyczna wyraziła również opinię, że bazując na dokumencie naukowo - technicznym EFSA dotyczącym minimalnej wielkości próby jaka powinna zostać przyjęta i zastosowana w rocznym schemacie badania w kierunku BSE bydła poddanego normalnemu ubojowi, model statystyczny C-TSEMM, stworzony do obliczenia takiej próby ze względu na liczbę wykrytych przypadków BSE oraz aspekty historyczne występowania BSE w danym kraju, będzie pozwalał Rzeczypospolitej Polskiej na ewentualną rezygnację z badania bydła poddawanego normalnemu ubojowi w kolejnych latach.

Możliwość podwyższenia wieku badanego bydła ma zastosowanie jedynie do opracowanych przez poszczególne państwa członkowskie rocznych programów monitorowania, co oznacza, że tylko w ramach rocznego programu monitorowania można podnieść wiek bydła badanego w kierunku BSE. Należy także podkreślić, że podniesienie wieku bydła badanego w kierunku BSE w ramach Programu przyniesie znaczne oszczędności dla budżetu państwa ze względu na możliwość pobierania przez urzędowych lekarzy weterynarii mniejszej ilości próbek do badań laboratoryjnych w kierunku BSE.

Program spełnia wymagania określone w art. 57 ust. 2 ustawy oraz decyzji Komisji 2008/425/WE z dnia 25 kwietnia 2008 r. ustanawiającej standardowe wymagania w zakresie przedkładania przez państwa członkowskie krajowych programów zwalczania, kontroli i monitorowania niektórych chorób zwierząt i chorób odzwierzęcych w celu uzyskania finansowania wspólnotowego (Dz. Urz. UE L 159 z 18.06.2008, str. 1).

BSE jest chorobą zakaźną zwierząt podlegającą obowiązkowi zwalczania, wymienioną w załączniku nr 2 do ustawy.

Obowiązek prowadzenia badań w kierunku przenośnych gąbczastych encefalopatii przeżuwaczy (TSE), w tym BSE, oraz zwalczania tej choroby wynika z przepisów rozporządzenia Parlamentu Europejskiego i Rady (WE) nr 999/2001 z dnia 22 maja 2001 r. ustanawiającego zasady dotyczące zapobiegania, kontroli i zwalczania niektórych pasażowalnych gąbczastych encefalopatii oraz z przepisów rozporządzenia Ministra Rolnictwa i Rozwoju Wsi z dnia 17 grudnia 2004 r. w sprawie określenia jednostek chorobowych, sposobu prowadzenia kontroli oraz zakresu badań kontrolnych zakażeń zwierząt.

Realizacja Programu, zgodnie z art. 57 ust. 8 ustawy, będzie nadzorowana przez Głównego Lekarza Weterynarii i koordynowana w poszczególnych województwach

przez wojewódzkich lekarzy weterynarii. Założenia określone w Programie będą realizowane przez powiatowych lekarzy weterynarii.

Wejście w życie projektowanego rozporządzenia z dniem 1 stycznia 2017 r. jest konieczne ze względu na wdrożenie przepisów decyzji Komisji 2009/719/WE z dnia 28 września 2009 r. upoważniającej niektóre państwa członkowskie do zmiany swoich rocznych programów monitorowania BSE, która umożliwi podniesienie wieku bydła badanego w kierunku BSE.

W konsekwencji, niewprowadzenie do krajowego porządku prawnego przedmiotowego rozporządzenia w ww. terminie spowoduje zwiększenie wydatków z budżetu państwa na badanie bydła w kierunku BSE zgodnie z podstawowym schematem rozporządzenia Parlamentu Europejskiego i Rady (WE) nr 999/2001 z dnia 22 maja 2001 r. ustanawiającego zasady dotyczące zapobiegania, kontroli i zwalczania niektórych pasażowalnych gąbczastych encefalopatii, tj.:

1) powyżej 30. miesiąca życia - w przypadku bydła poddanego normalnemu ubojowi oraz

2) powyżej 24. miesiąca życia - w przypadku bydła należącego do tzw. „grupy ryzyka”, tj. bydła padłego, poddanego ubojowi z konieczności, wykazującego nietypowe objawy w trakcie badania przedubojowego, w tym zwierząt, które doznały urazów w trakcie transportu lub w rzeźni, lub zostały zabite w ramach zwalczania choroby zakaźnej zwierząt.

Celem Programu jest ochrona zdrowia publicznego przez monitorowanie i zwalczanie BSE. Program jest kontynuacją programu zwalczania BSE prowadzonego w latach poprzednich. Dodatkowo, w związku z podniesieniem wieku bydła badanego w kierunku BSE, realizacja Programu będzie wiązała się z mniejszym obciążeniem dla podmiotów, w tym prowadzących rzeźnie oraz zakłady unieszkodliwiania.

Program będzie realizowany na terytorium Rzeczypospolitej Polskiej w 2017 r.

Szacowane ogólne koszty realizacji programu w 2017 r. wyniosą 5 634 980,28 zł.

Ww. program podlega współfinansowaniu ze środków Unii Europejskiej. Jednakże od 2017 r. Komisja Europejska nie będzie współfinansowała badań szybkimi testami bydła poddanego normalnemu ubojowi w rzeźniach. W związku z tym faktem, w programie uwzględniono poniesienie z budżetu państwa 100% kosztów szybkich testów w grupie zwierząt poddawanych normalnemu ubojowi. Finansowanie szybkich testów przeprowadzanych wśród zwierząt z grupy ryzyka ma pozostać na poziomie 75% współfinansowania przez Unię Europejską.

Projektowane rozporządzenie wdraża przepisy Unii Europejskiej, w związku z tym nie podlega procedurze notyfikacji w rozumieniu rozporządzenia Rady Ministrów z dnia 23 grudnia 2002 r. w sprawie sposobu funkcjonowania krajowego systemu notyfikacji norm i aktów prawnych (Dz. U. poz. 2039 oraz z 2004 r. poz. 597).

Stosownie do art. 5 ustawy z dnia 7 lipca 2005 r. o działalności lobbingowej w procesie stanowienia prawa (Dz. U. poz. 1414, z późn. zm.), projekt rozporządzenia został zamieszczony na stronie Biuletynu Informacji Publicznej Ministerstwa Rolnictwa i Rozwoju Wsi oraz Rządowego Centrum Legislacji.

Projekt rozporządzenia zostanie zamieszczony w Wykazie prac legislacyjnych Ministra Rolnictwa i Rozwoju Wsi.

Projektowane rozporządzenie jest zgodne z prawem Unii Europejskiej.

Opracowano w Departamencie
Bezpieczeństwa Żywności i Weterynarii:

Akceptował

Za zgodność pod względem
prawnym i redakcyjnym:

<p>Nazwa projektu Projekt rozporządzenia Ministra Rolnictwa i Rozwoju Wsi w sprawie wprowadzenia programu zwalczania gąbczastej encefalopatii bydła na 2017 r.</p> <p>Ministerstwo wiodące i ministerstwa współpracujące Ministerstwo Rolnictwa i Rozwoju Wsi</p> <p>Osoba odpowiedzialna za projekt w randze Ministra, Sekretarza Stanu lub Podsekretarza Stanu Ewa Lech Podsekretarz Stanu w Ministerstwie Rolnictwa i Rozwoju Wsi</p> <p>Kontakt do opiekuna merytorycznego projektu Jacek Ostapczuk nr tel. 22 6231374 Jacek.Ostapczuk@minrol.gov.pl</p>	<p>Data sporządzenia 24.10.2016 r.</p> <p>Źródło: Rozporządzenie Parlamentu Europejskiego i Rady (WE) nr 999/2001 z dnia 22 maja 2001 r. ustanawiającego zasady dotyczące zapobiegania, kontroli i zwalczania niektórych pasażowalnych gąbczastych encefalopatii (Dz. Urz. WE L 147 z 31.05.2001, str. 1, z późn. zm.; Dz. Urz. UE Polskie wydanie specjalne, rozdz. 3, t. 32, str. 289, z późn.zm.); Decyzja Komisji 2009/719/WE z dnia 28 września 2009 r. upoważniająca niektóre państwa członkowskie do zmiany swoich rocznych programów monitorowania BSE (Dz. Urz. UE L 256 z 29.09.2009, str. 35)</p> <p>Nr w wykazie prac</p>
--	--

OCENA SKUTKÓW REGULACJI

1. Jaki problem jest rozwiązywany?

Ochrona zdrowia publicznego i zapewnienie bezpieczeństwa konsumentów Rzeczypospolitej Polskiej i Unii Europejskiej. Wykrywanie każdego przypadku gąbczastej encefalopatii bydła w populacji bydła na terytorium Rzeczypospolitej Polskiej. Uzyskanie współfinansowania działań opisanych w programie ze środków UE.

2. Rekomendowane rozwiązanie, w tym planowane narzędzia interwencji, i oczekiwany efekt

Program jest kontynuacją programu zwalczania BSE prowadzonego w latach poprzednich. Jego celem jest wykrycie każdego przypadku gąbczastej encefalopatii bydła w populacji bydła w Rzeczypospolitej Polskiej.

Działania:

- przeprowadzanie badań w kierunku BSE u bydła przeznaczonego do uboju jako zdrowe, bydła zaliczanego do grup ryzyka (np. zwierzęta padłe, poddane ubojowi z konieczności, wykazujące nietypowe objawy w trakcie badania przedubojowego, w tym zwierzęta, które doznały urazów w trakcie transportu lub w rzeźni lub zostały zabite w ramach zwalczania choroby zakaźnej zwierząt, zwierzęta ze stad, w których stwierdzono stosowanie przetworzonego białka zwierzęcego w żywieniu), a także u bydła w przypadku, gdy zachowanie zwierzęcia nasuwa podejrzenie wystąpienia BSE;
- po wykryciu przypadku dodatkiego - zwalczanie BSE, polega m. in. na ustaleniu pozostałych zwierząt w gospodarstwie, w którym przebywało zwierzę, u którego stwierdzono BSE, potomstwa tych zwierząt urodzonego w okresie dwóch lat przed wystąpieniem objawów klinicznych lub stwierdzeniem BSE u krowy oraz ustaleniu zwierząt należących do kohorty. A następnie, w drodze decyzji administracyjnej nakazanie zabicia wszystkich zwierząt należących do kohorty oraz zarządzenie pobrania próbek w kierunku BSE od zabitych zwierząt.

JST																			
pozostałe jednostki (oddzielnie)																			
Źródła finansowania	<p>Finansowanie programu odbywa się ze środków budżetowych określonych w części 83 – rezerwa celowa przeznaczona na zwalczanie chorób zakaźnych zwierząt (w tym finansowanie programów zwalczania), badania monitoringowe pozostałości chemicznych i biologicznych w tkankach zwierząt, produktach pochodzenia zwierzęcego i paszach, finansowanie zadań zleconych przez Komisję Europejską oraz na dofinansowanie kosztów realizacji zadań Inspekcji Weterynaryjnej, oraz w części 85 – budżety wojewodów, działu 010 – rolnictwo i łowiectwo, rozdziału 01022 – zwalczanie chorób zakaźnych zwierząt oraz badania monitoringowe pozostałości chemicznych i biologicznych w tkankach zwierząt i produktach pochodzenia zwierzęcego.</p> <p>Dodatkowo, program ma być współfinansowany ze środków Unii Europejskiej w zakresie badań laboratoryjnych oraz odszkodowań za bydło zabite zgodnie z załącznikiem VII rozdział B ust. 2.1 rozporządzenia Parlamentu Europejskiego i Rady (WE) nr 999/2001. Jedynie badania laboratoryjne szybkimi testami zwierząt poddawanych normalnemu ubojowi nie będą współfinansowane od 2017 r. przez Unię Europejską, ich finansowanie odbędzie się ze środków budżetowych państwa.</p>																		
Dodatkowe informacje, w tym wskazanie źródeł danych i przyjętych do obliczeń założeń	<p>KE dokonała analizy sprawozdań finansowych przedkładanych przez państwa członkowskie i ustaliła średni koszt jednostkowy badań laboratoryjnych. W przypadku kosztów pobierania próbek KE ustaliła koszt jednostkowy dzieląc państwa członkowskie wg wartości wynagrodzeń w poszczególnych państwach wypłacanych urzędowym lekarzom weterynarii pobierającym próbki do badań laboratoryjnych. Określone w ww. decyzji koszty jednostkowe stanowią podstawę do ubiegania się o wkład finansowy Unii oraz będą wykazywane w sprawozdaniach finansowych przedkładanych KE. W związku z powyższym przy obliczaniu szacunkowych kosztów realizacji programów, w odniesieniu do kosztów badań laboratoryjnych współfinansowanych ze środków KE (badania szybkimi testami zwierząt z grupy ryzyka, badania potwierdzające), a także kosztów odszkodowań za zabite zwierzęta, przyjęte zostały koszty jednostkowe zgodne z wartościami określonymi w wytycznych Komisji SANCO/10181/2014 Rev7. Do chwili obecnej nie jest znana wysokość kwoty dotacji przyznanej na ww. program przez KE.</p> <p>Uwzględniając, że szacunkowa kwota kosztów kwalifikowalnych realizacji programu zwalczania gąbczastej encefalopatii bydła na 2017 r. wynosi 5 634 980,28 zł, szacunkowy poziom finansowego wkładu Unii na jego realizację wyniesie około 926 790,80 zł.</p> <p>Współfinansowanie ze środków budżetowych UE będzie polegać na częściowej refundacji kosztów pierwotnie poniesionych z budżetu krajowego.</p>																		

7. Wpływ na konkurencyjność gospodarki i przedsiębiorczość, w tym funkcjonowanie przedsiębiorców oraz na rodzinę, obywateli i gospodarstwa domowe

		Skutki						
Czas w latach od wejścia w życie zmian		0	1	2	3	5	10	Łączn
W ujęciu pieniężnym (w mln zł,	duże przedsiębiorstwa							
	sektor mikro-, małych i średnich przedsiębiorstw							

ceny stałe z r.)	rodzina, obywatele oraz gospodarstwa domowe (dodaj/usuń)						
W ujęciu niepieniężnym	duże przedsiębiorstwa	Projektowane rozporządzenie będzie miało korzystny wpływ na zapewnienie bezpieczeństwa epizootycznego populacji bydła na terytorium Rzeczypospolitej Polskiej, a tym samym na funkcjonowanie gospodarstw i przedsiębiorstw związanych z branżą mięsną, co przyczyni się do utrzymania ich konkurencyjności na rynku unijnym i rynkach państw trzecich.					
	sektor mikro-, małych i średnich przedsiębiorstw						
	rodzina, obywatele oraz gospodarstwa domowe						
	(dodaj/usuń)						
Niemierzalne	(dodaj/usuń)						
	(dodaj/usuń)						

Dodatkowe informacje, w tym wskazanie źródeł danych i przyjętych do obliczeń założeń	
--	--

8. Zmiana obciążeń regulacyjnych (w tym obowiązków informacyjnych) wynikających z projektu

nie dotyczy

Wprowadzane są obciążenia poza bezwzględnie wymaganymi przez UE (szczegóły w odwróconej tabeli zgodności).	<input type="checkbox"/> tak <input type="checkbox"/> nie <input type="checkbox"/> nie dotyczy
<input type="checkbox"/> zmniejszenie liczby dokumentów <input type="checkbox"/> zmniejszenie liczby procedur <input type="checkbox"/> skrócenie czasu na załatwienie sprawy <input type="checkbox"/> inne:	<input type="checkbox"/> zwiększenie liczby dokumentów <input type="checkbox"/> zwiększenie liczby procedur <input type="checkbox"/> wydłużenie czasu na załatwienie sprawy <input type="checkbox"/> inne:
Wprowadzane obciążenia są przystosowane do ich elektronizacji.	<input type="checkbox"/> tak <input type="checkbox"/> nie <input type="checkbox"/> nie dotyczy

Komentarz:

9. Wpływ na rynek pracy

Realizacja programu zwalczania BSE na terytorium Rzeczypospolitej Polskiej, po wprowadzeniu go w życie projektowanym rozporządzeniem Ministra Rolnictwa i Rozwoju Wsi, nie będzie wymagać zatrudnienia dodatkowych pracowników w powiatowych i wojewódzkich inspektoratach weterynarii oraz w Głównym Inspektoracie Weterynarii. Pobieranie próbek do badań laboratoryjnych będzie wykonywane przez urzędowych lekarzy weterynarii wyznaczonych do tych badań przez powiatowych lekarzy weterynarii.

10. Wpływ na pozostałe obszary

<input type="checkbox"/> środowisko naturalne <input checked="" type="checkbox"/> sytuacja i rozwój regionalny <input type="checkbox"/> inne:	<input type="checkbox"/> demografia <input type="checkbox"/> mienie państwowe	<input type="checkbox"/> informatyzacja <input checked="" type="checkbox"/> zdrowie
---	--	--

Omówienie wpływu	<p>Projektowane rozporządzenie będzie miało korzystny wpływ na zapewnienie bezpieczeństwa epizootycznego populacji bydła na terytorium Rzeczypospolitej Polskiej, a tym samym na funkcjonowanie gospodarstw i przedsiębiorstw związanych z branżą mięsną, co przyczyni się do utrzymania ich konkurencyjności na rynku unijnym i rynkach państw trzecich.</p> <p>Ma ono również na celu ochronę zdrowia publicznego i zapewnienie bezpieczeństwa</p>
------------------	--

konsumentów Rzeczypospolitej Polskiej i Unii Europejskiej.

11. Planowane wykonanie przepisów aktu prawnego

Rozporządzenie Ministra Rolnictwa i Rozwoju Wsi w sprawie wprowadzenia programu zwalczania gąbczastej encefalopatii bydła będzie obowiązywało w 2017 r.

12. W jaki sposób i kiedy nastąpi ewaluacja efektów projektu oraz jakie mierniki zostaną zastosowane?

Efektem jest ochrona zdrowia publicznego i zapewnienie bezpieczeństwa konsumentów Rzeczypospolitej Polskiej i Unii Europejskiej. Wykrywanie każdego przypadku gąbczastej encefalopatii bydła w populacji bydła w Rzeczypospolitej Polskiej. Weryfikacja osiągnięcia celu ma miejsce co roku.

13. Załączniki (istotne dokumenty źródłowe, badania, analizy itp.)