

ROZPORZĄDZENIE
MINISTRA SPRAW WEWNĘTRZNYCH
I ADMINISTRACJI¹⁾

z dnia <data wydania aktu> r.

zmieniające rozporządzenie w sprawie utworzenia oddziałów Straży Granicznej

Na podstawie art. 6 ust. 1 ustawy z dnia 12 października 1990 r. o Straży Granicznej (Dz. U. z 2014 r. poz. 1402, z późn. zm.²⁾) zarządza się, co następuje:

§ 1. W rozporządzeniu Ministra Spraw Wewnętrznych i Administracji z dnia 24 marca 2011 r. w sprawie utworzenia oddziałów Straży Granicznej (Dz. U. Nr 69, poz. 370 oraz z 2013 r. poz. 342) w § 1 wprowadza się następujące zmiany:

1) pkt 9 otrzymuje brzmienie:

„9) Śląski Oddział Straży Granicznej z siedzibą w Raciborzu, obejmujący województwa opolskie i śląskie;”;

2) w pkt 10 kropkę zastępuje się średnikiem i dodaje się pkt 11 w brzmieniu:

„11) Karpacki Oddział Straży Granicznej z siedzibą w Nowym Sączu, obejmujący województwo małopolskie.”.

§ 2. Śląsko-Małopolski Oddział Straży Granicznej z siedzibą w Raciborzu otrzymuje nazwę „Śląski Oddział Straży Granicznej z siedzibą w Raciborzu”.

§ 3. Prawa i obowiązki wynikające z umów i porozumień, których podmiotem był Komendant Śląsko-Małopolskiego Oddziału Straży Granicznej przejmuje Komendant Karpackiego Oddziału Straży Granicznej, w zakresie terytorialnego zasięgu działania Karpackiego Oddziału Straży Granicznej.

§ 4. Sprawy wszczęte i niezakończone przez Komendanta Śląsko-Małopolskiego Oddziału Straży Granicznej prowadzone na obszarze województwa małopolskiego przed

¹⁾ Minister Spraw Wewnętrznych i Administracji kieruje działem administracji rządowej – sprawy wewnętrzne, na podstawie § 1 ust. 2 rozporządzenia Prezesa Rady Ministrów z dnia 17 listopada 2015 r. w sprawie szczegółowego zakresu działania Ministra Spraw Wewnętrznych i Administracji (Dz. U. poz. 1897 i 2088).

²⁾ Zmiany tekstu jednolitego wymienionej ustawy zostały ogłoszone w Dz. U. z 2014 r. poz. 1822, z 2015 r. poz. 529, 1045, 1066, 1217, 1268, 1322, 1336, 1607, 1642, 1830, 1890, 2023 i 2281 oraz z 2016 r. poz. 147.

dniem 1 stycznia 2017 r. są prowadzone przez Komendanta Karpackiego Oddziału Straży Granicznej.

§ 5. Rozporządzenie wchodzi w życie z dniem 1 stycznia 2017 r.

**MINISTER SPRAW
WEWNĘTRZNYCH
I ADMINISTRACJI**

Uzasadnienie

Sytuacja migracyjna w Europie, na Bliskim Wschodzie i Afryce Północnej, która wynika w szczególności z wojny domowej w Syrii, ekspansji organizacji terrorystycznej Państwo Islamskie na terenie Syrii i Iraku, wojny domowej w Jemenie czy upadłości Libii jest i będzie w najbliższych miesiącach głównym czynnikiem sprawczym (o charakterze regionalnym) wpływającym na wzrost migracji i powiązanej z nią przestępczości zorganizowanej.

Brak konsensusu na szczycie Unii Europejskiej w zakresie powstrzymania fali migracji ukazuje tendencję przywracania kontroli granicznych na granicach wewnętrznych przez kolejne kraje UE, a w skrajnych przypadkach również budowę fizycznych zapór ograniczających przekraczanie granicy (np. Węgry – Chorwacja). Odpowiadając na zapotrzebowanie krajów UE borykających się z kryzysem migracyjnym Straż Graniczna wsparła Węgry oraz Słowenię w działaniach ochronnych.

Te doświadczenia i kontekst sytuacji migracyjnej uzasadnia wzmocnienie potencjału ochronnego na granicy południowej Rzeczypospolitej Polskiej.

Komendant Główny Straży Granicznej w związku z powyższym powołał zespół do utworzenia oddziału Straży Granicznej z siedzibą w Nowym Sączu. Sprawozdanie z prac tego Zespołu zatwierdzone przez Komendanta Głównego Straży Granicznej zaakceptował Minister Spraw Wewnętrznych i Administracji w dniu 8 marca 2016 r.

Analiza sytuacji migracyjnej, w tym przestępczości zorganizowanej.

Zespół przy analizie sytuacji migracyjnej korzystał z dokumentu pod nazwą „Prognoza w zakresie kształtowania się w Europie szlaku migracyjnego z Bliskiego Wschodu w perspektywie najbliższych kilku miesięcy 2016 r.”. Jednym z najważniejszych ustaleń zawartym w dokumencie jest przewidywalność zmiany tras migracyjnych w procesie kolejnych działań podejmowanych przez kraje UE w zakresie kontroli i ochrony granic państwowych. Przykładem modyfikacji trasy migracyjnej była odpowiedź Węgier na niepoddający się kontroli strumień migrantów poprzez wybudowanie płotów zaporowych na granicy z Serbią, a następnie z Chorwacją. Fala migracji przekierowała się wówczas na kierunek przez Chorwację i Słowenię do Austrii. Zakończenie budowy zapór na całym odcinku chorwackim może zmienić trasy migracyjne na Bułgarię, Słowację i w konsekwencji Polskę jako węzła tranzytowego.

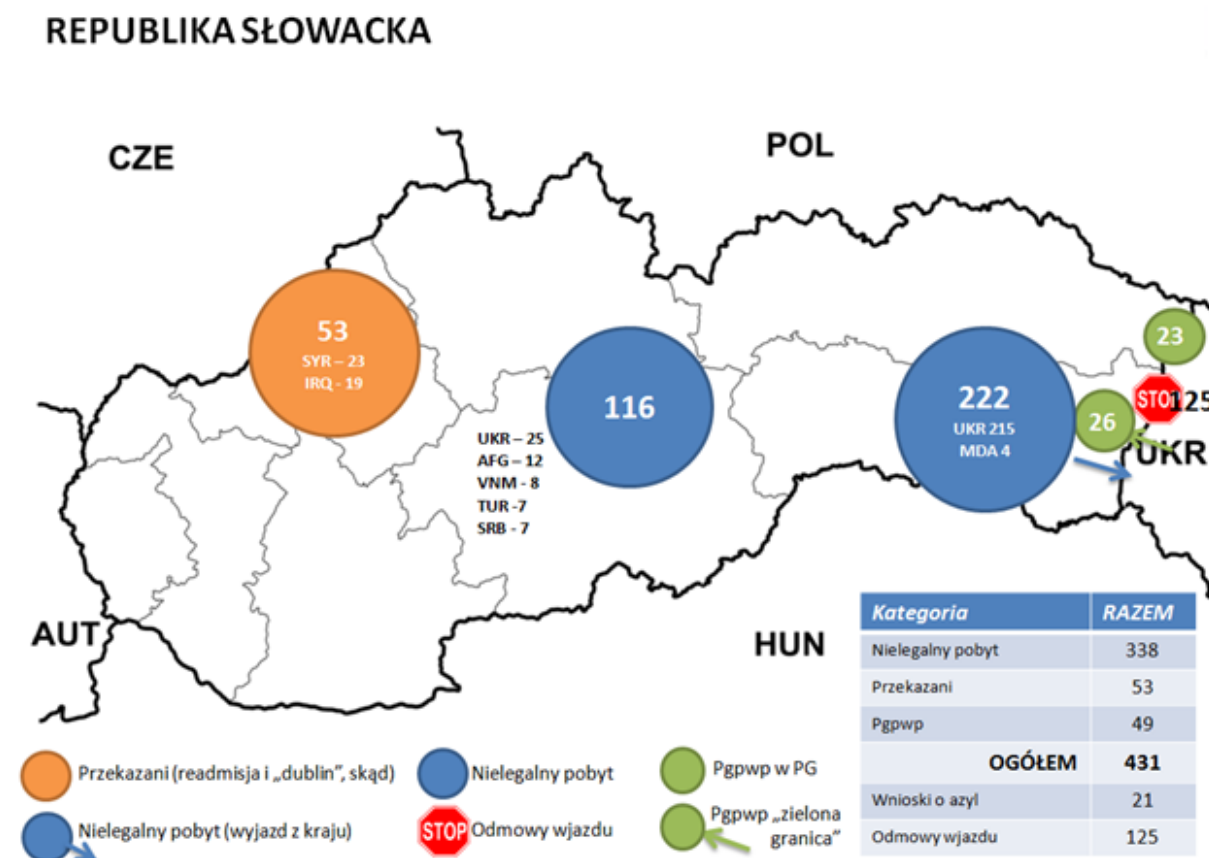
Ustalenia zawarte w/w dokumencie znalazły potwierdzenie w materiale analitycznym Śląsko-Małopolskiego Oddziału Straży Granicznej. Materiał ten opracowany został na podstawie informacji otrzymanej od Słowacji w ramach stałej wymiany danych statystycznych z Dyrekcją Policji Granicznej i do Spraw Cudzoziemców w Preszowie (2 województwa – 1 przygraniczne) i Bańskiej Bystrzycy (3 województwa -1 przygraniczne).

Z zestawień miesięcznych wynika, że w roku 2015 r. wskazane dyrekcje zatrzymały łącznie 273 cudzoziemców, z czego obywatele Syrii stanowią drugą (po obywatelach Ukrainy) najliczniejszą grupę.

W okresie od 28 września 2015 r. do 3 stycznia 2016 r. ujawniono za nielegalny pobyt 338 cudzoziemców, w tym 240 obywateli Ukrainy, 12 obywateli Afganistanu, 8 obywateli

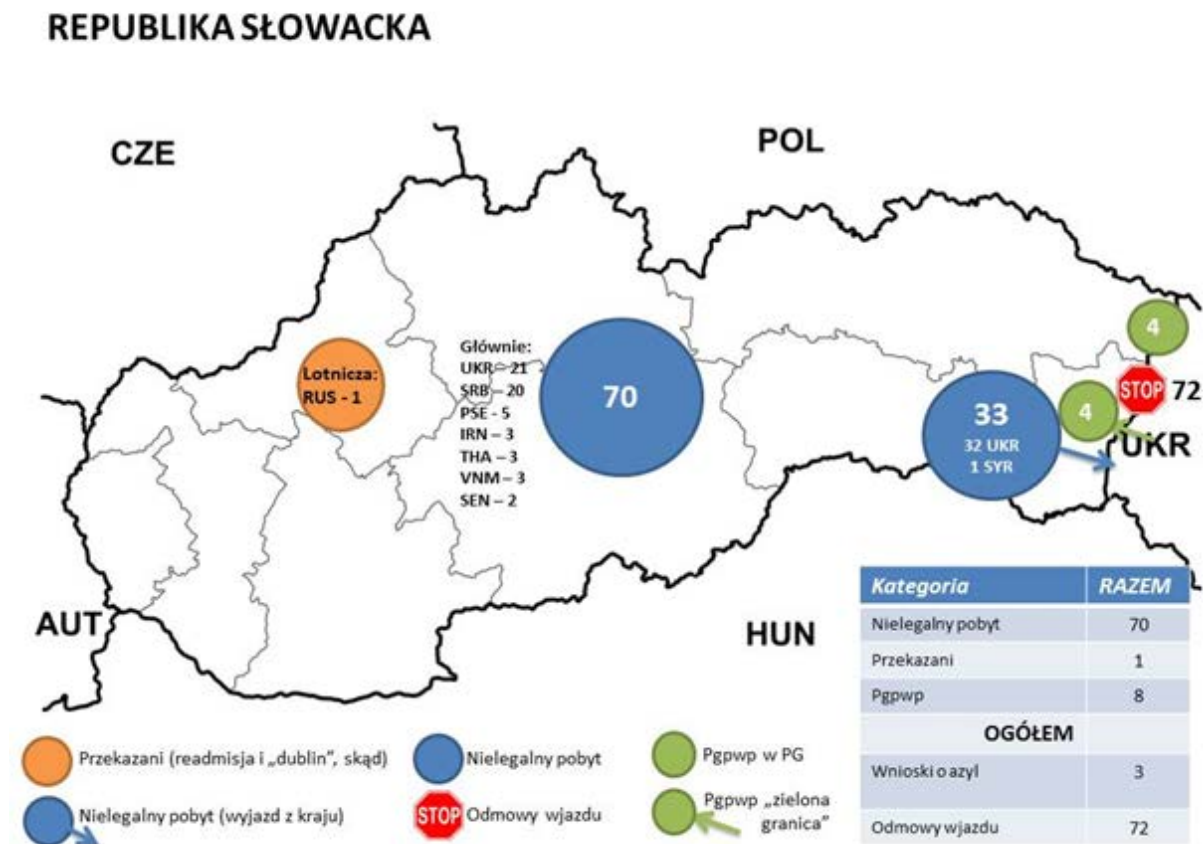
Wietnamu, 7 obywateli Turcji, 7 obywateli Serbii. Przekazano w ramach readmisji i tzw. Dublinów z Czech 53 cudzoziemców (dominujące nacje to 23 obywateli Syrii, 19 obywateli Iraku). Ujawniono za przekroczenie granicy państwowej wbrew przepisom 49 cudzoziemców oraz wydano 125 odmów wjazdu na granicy zewnętrznej z Ukrainą. W Słowacji przyjęto 21 wniosków o azyl.

Poniższa mapka ukazuje w sposób wizualny sytuację migracyjną w Słowacji na podstawie informacji tygodniowych.



Z dalszych informacji z okresu od 4 stycznia 2016 r. do 7 lutego 2016 r. wynika, iż ujawniono za nielegalny pobyt 103 cudzoziemców, w tym 53 obywateli Ukrainy, 20 obywateli Serbii, 5 obywateli Palestyny, 3 obywateli Tajlandii, 3 obywateli Iranu, 3 obywateli Wietnamu, 2 obywateli Senegal. Ujawniono za przekroczenie granicy państwowej wbrew przepisom 8 cudzoziemców oraz wydano 72 odmowy wjazdu na zewnętrznej granicy lądowej, przyjęto 2 wnioski o azyl. Przekazano 1 osobę drogą lotniczą w ramach Dublin III.

Poniższa mapka ukazuje w sposób wizualny sytuację migracyjną w Słowacji w opisywanym czasie.



Na podstawie pierwszego "Wspólnego raportu o nielegalnej migracji POL-SVK w I półroczu roku 2015", Słowacja przedstawiła następujące wnioski dotyczące sytuacji migracyjnej na terenach przygranicznych:

- na rozwój nielegalnej migracji w ocenianym okresie wpływała niesprzyjająca sytuacja na Ukrainie, w Kosowie, jak również w Syrii, Afganistanie, Pakistanie i Iraku. Ten stan wyraźnie miał wpływ na rozwój sytuacji na zewnętrznej granicy lądowej (z Ukrainą) oraz wewnątrz kraju (wtórna migracja z Węgier), w wyniku czego doszło do zmiany szlaków migracyjnych;
- odnotowano spadek przypadków nielegalnej migracji związany z nielegalnym wjazdem na terytorium Schengen, a zarazem do Słowacji przez zewnętrzną granicę lądową. I odwrotnie odnotowano wzrost przypadków nielegalnej migracji, której dopuścili się cudzoziemcy nielegalnie wjeżdżający na terytorium Słowacji z Węgier po wcześniejszym nielegalnym wjeździe na obszar państw Schengen;
- w najbliższym czasie można zakładać, że liczba migrantów, którzy do tranzytu wykorzystują tzw. trasę śródziemnomorską (przez Grecję, Włochy, w mniejszej mierze Hiszpanię) i tzw. trasę zachodnio-bałkańską (Grecja, Turcja, Macedonia, Serbia i Węgry) będzie dominować również, ze względu na przyjazne warunki klimatyczne;

- biorąc pod uwagę, że w okolicznych państwach UE (Austria, Węgry, Czechy, Niemcy) doszło do zintensyfikowania działań związanych z przeciwdziałaniem nielegalnej migracji, można zakładać z wysokim prawdopodobieństwem przesunięcie trasy tranzytu migrantów także na terytorium Słowacji, a następnie przez Polskę do państw docelowych.

Przy ocenie zagrożeń związanych z nielegalną migracją na pograniczu polsko-słowackim, wzięto również pod uwagę wnioski zawarte we „Wspólnym raporcie analitycznym o nielegalnej migracji w 2014 roku” państw Grupy Wyszehradzkiej, gdzie po podsumowaniu zdarzeń w roku ubiegłym wskazano zagrożenia (ryzyka), które pozostaną aktualne w 2015 roku:

- ryzyko nielegalnej migracji na trasie prowadzącej przez Bałkany Zachodnie,
- ryzyko nielegalnej migracji obywateli państw trzecich z Ukrainy,
- ryzyko migracji wtórnej w ramach państw członkowskich UE,
- ryzyko nadużywania procedur ochrony międzynarodowej,
- ryzyko wykorzystywania legalnych sposobów wjazdu w celu nielegalnej migracji,
- ryzyko rozwoju grup przestępczych zaangażowanych w nielegalną migrację,
- ryzyko wykorzystywania sfalszowanych dokumentów.

Na terenie służbowej odpowiedzialności Śląsko-Małopolskiego Oddziału Straży Granicznej w Raciborzu, w tym na obszarze województwa małopolskiego występuje zagrożenie przestępczością graniczną i powiązaną z nielegalną migracją. Na podstawie danych z lat 2014-2015 można wnioskować, że zagrożenia kumulowały się w przebiegu głównych ciągów komunikacyjnych (A4, A1, DK S1, DK 7), które stanowią element europejskich korytarzy komunikacyjnych (E 40, E 75) oraz głównych skupiskach miejskich.

W odniesieniu do województwa małopolskiego stan ten wynika z rozbudowanej infrastruktury drogowej i usytuowania oraz poziomu rozwinięcia aglomeracji krakowskiej, co stwarza naturalne możliwości szybkiego przemieszczania się i w miarę anonimowego, krótkotrwałego pobytu. Tym samym stwarza warunki do zorganizowania punktów oczekiwania na przerzut, a także ukrycia faktu pobytu grup cudzoziemców.

Poniżej na podstawie danych z Platformy Wymiany Informacji zobrazowano zdarzenia migracyjne na terenie województwa małopolskiego w roku 2015 (odnosząc je do roku 2014).



W styczniu br. sytuacja przedstawiała się następująco:



Żeby właściwie ocenić dotychczasowe zagrożenia migracyjne na terenie województwa małopolskiego poniżej przedstawiono również dane z zakresu kontroli legalności zatrudnienia (w odniesieniu do placówek Straży Granicznej w Zakopanem, Tarnowie i Krakowie – Balicach).

Ilość Kontroli Legalności Zatrudnienia (KLZ)

Nazwa Placówki SG:	2014 r.	2015 r.	%
Kraków-Balice	76	80	105
Tarnów	79	104	132
Zakopane	20	57	285
RAZEM	175	241	138

Naruszający przepisy w ramach KLZ (w tym powierzający pracę).

Nazwa Placówki SG:	2014 r.	2015 r.	%
Kraków-Balice	62	80	129
Tarnów	73	104	142
Zakopane	48	57	119
RAZEM	183	241	132

Podobnie jak w pozostałych kategoriach migracyjnych również w tym obszarze dominowali obywatele Ukrainy.

W obszarze operacyjno-śledczym identyfikuje się zagrożenie dotyczące nielegalnej migracji cudzoziemców z państw arabskich, mająca swoje źródło głównie w konflikcie zbrojnym, jaki aktualnie trwa w Syrii.

W ramach prowadzonych dotychczas czynności rozpoznawano zagrożenia dot. nielegalnej migracji cudzoziemców z państw podwyższonego ryzyka, polegające na:

- przebywaniu na terytorium Polski bez ważnego tytułu pobytowego, uprawniającego do wjazdu lub pobytu na terytorium Polski;
- zawieraniu małżeństw przez cudzoziemców z obywatelami Polski na terenie kraju, UE lub w krajach podwyższonego ryzyka. Istnieje duże prawdopodobieństwo, że zawierane związki małżeńskie służą do zalegalizowania pobytu na terenie Polski i UE;
- wykorzystywanie polskich uczelni w celu uzyskania legalnego pobytu na terytorium Polski;
- przejścia na Islam obywateli Polski;
- wykorzystywanie przez cudzoziemców firm w celu zatrudnienia, a tym samym zalegalizowania sobie pobytu w Polsce;
- monitorowania głównych szlaków komunikacyjnych (drogowych i kolejowych) na zjawisko nielegalnej migracji, w tym firm zajmujących się międzynarodowym przewozem osób;
- rozpoznania w rejonach turystycznych miejsc hotelowych i noclegowych;
- działalności Centrum Muzułmańskiego w Krakowie;
- przekroczeniu granicy wbrew obowiązującym przepisom.

W 2015 roku placówki Straży Granicznej zlokalizowane na terenie województwa małopolskiego (w Zakopanem, Tarnowie i Krakowie-Balicach) prowadziły sprawy ewidencji operacyjnej (SEO) oraz postępowania przygotowawcze (RSD) ukierunkowane na zwalczanie nielegalnej migracji:

1. Wszczęte RSD w 2015 roku – stan na 31.12.2015 r.

<i>Jednostka organizacyjna</i>	<i>Obszar</i>	<i>Ilość</i>
Kraków-Balice	nielegalna migracja	11
Tarnów		2
Zakopane		4
Razem		17

2. Wszczęte RSD w 2016 roku – stan na 12.02.2016 r.

<i>Jednostka organizacyjna</i>	<i>Obszar</i>	<i>Ilość</i>
Kraków-Balice	nielegalna migracja	3
Tarnów		1
Zakopane		0
Razem		4

3. Ilość podejrzanych w 2015 roku – stan na 31.12.2015 r.

<i>Jednostka organizacyjna</i>	<i>Obszar</i>	<i>ilość podejrzanych</i>
Kraków-Balice	nielegalna migracja	14
Tarnów		2
Zakopane		13
Razem		29

4. Ilość podejrzanych w 2016 roku – stan na 12.02.2016 r.

<i>Jednostka organizacyjna</i>	<i>obszar</i>	<i>ilość podejrzanych</i>
Kraków-Balice	nielegalna migracja	2
Tarnów		1
Zakopane		1
Razem		4

5. Ilość prowadzonych SEO w 2015 roku – stan na 31.12.2015r.

<i>Jednostka organizacyjna</i>	<i>dotyczy (obszar)</i>	<i>ilość prowadzonych</i>
Kraków-Balice	nielegalna migracja	3
Tarnów		2
Zakopane		2
Razem		7

6. Ilość prowadzonych SEO w 2016 roku – stan na 12.02.2016r.

Jednostka organizacyjna	dotyczy (obszar)	ilość prowadzonych
Kraków-Balice	Nielegalna migracja	4
Tarnów		1
Zakopane		2
Razem		7

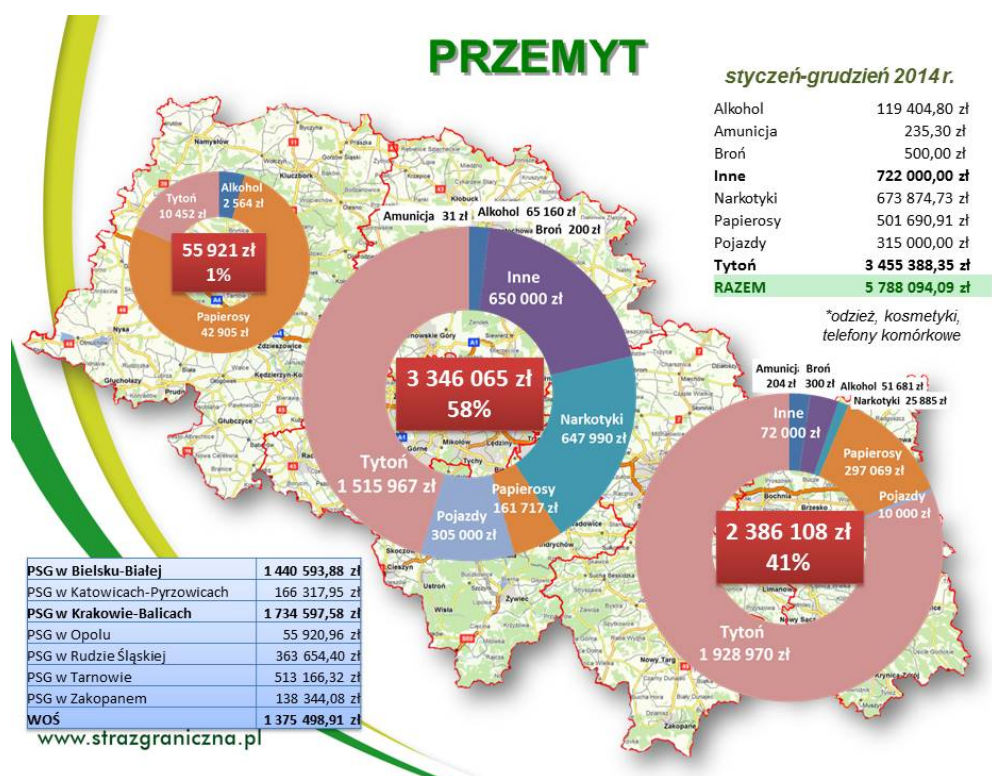
W ramach placówek Straży Granicznej w Zakopanem, Tarnowie i Krakowie-Balicach prowadzone są na przedmiotowe zagadnienie sprawy ewidencji operacyjnej w formie spraw zagadnieniowych (SZ).

Kolejnym zagrożeniem jest przestępczość akcyzowa i narkotykowa:

1. Wszczęte RSD w 2015 roku – stan na 31.12.2015r.

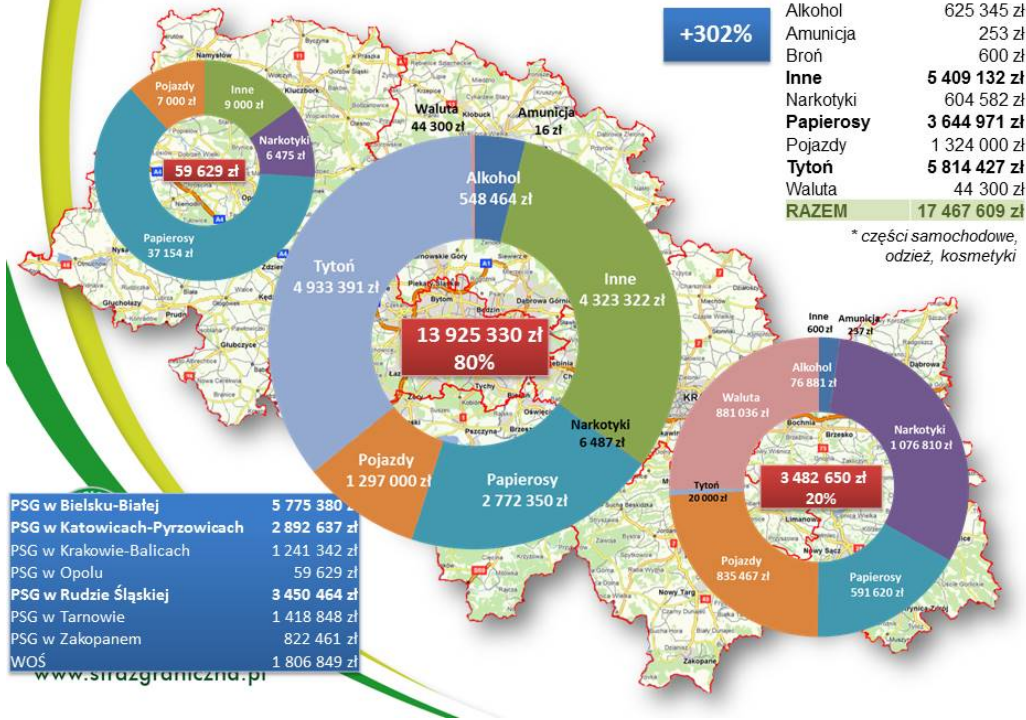
Jednostka organizacyjna	obszar	wszczęte ogółem
Kraków-Balice	narkotyki	11
	akcyza	27
Tarnów	narkotyki	2
	akcyza	45
Zakopane	narkotyki	6
	akcyza	9
RAZEM	narkotyki	19
	akcyza	81

Wartość zatrzymanego towaru akcyzowego w poszczególnych latach i za miesiąc styczeń zobrazowano w odniesieniu do poszczególnych województw.



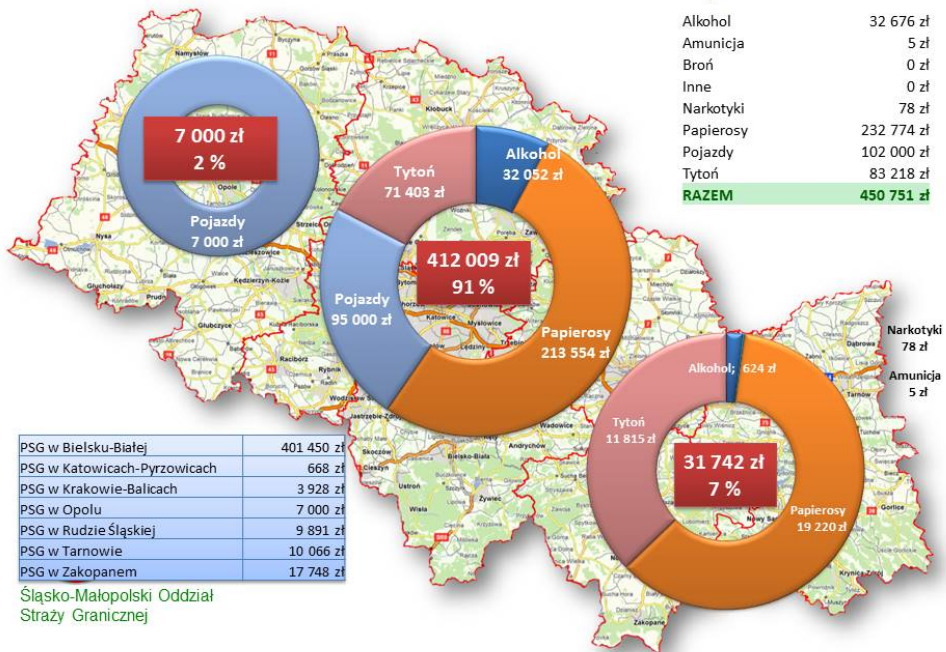
PRZEMYT 2015

+302%

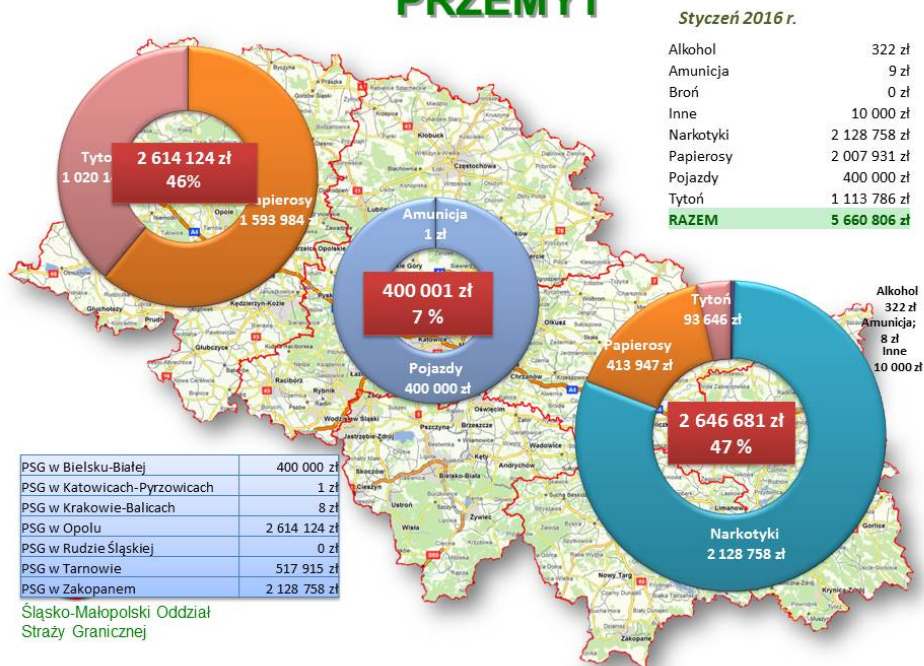


PRZEMYT

Styczeń 2015 r.



PRZEMYT



Wartość zatrzymanych narkotyków w 2015 r.

Jednostka organizacyjna	wartość narkotyków
Kraków-Balice	808,00 zł
Tarnów	13 395,00 zł
Zakopane	496 395,00 zł
Razem	510 598,00 zł

Wartość zatrzymanych narkotyków w 2016 r.

Jednostka organizacyjna	wartość narkotyków
Kraków-Balice	
Tarnów	
Zakopane	2 128 758,00 zł
Razem	2 128 758,00 zł

Aktualna sytuacja regionalna i analizy na poziomie operacyjnym komplementarnie wskazują na potrzebę wzmocnienia ochrony południowej granicy przed nielegalną migracją i przestępczością transgraniczną poprzez utworzenie nowych struktur oddziału Straży Granicznej w Nowym Sączu.

Określenie zasięgu terytorialnego oddziału i placówek Straży Granicznej

W projekcie rozporządzenia zaproponowano, aby planowany do utworzenia Karpacki Oddział Straży Granicznej z siedzibą w Nowym Sączu objął swoim zasięgiem terytorialnym obszar województwa małopolskiego wraz z Placówkami Straży Granicznej w Tarnowie, Zakopanem oraz Krakowie-Balicach. Placówka Straży Granicznej w Krakowie-Balicach dodatkowo obejmie swoim zasięgiem działania powiaty oświęcimski i wadowicki, które aktualnie pozostają w zasięgu Placówki Straży Granicznej w Bielsko-Białej.

W związku z powyższym zaproponowano zmianę nazwy Śląsko-Małopolskiego Oddziału Straży Granicznej z siedzibą w Raciborzu na nazwę Śląski Oddział Straży Granicznej z siedzibą w Raciborzu, który swoim zasięgiem działania obejmowałby województwa śląskie i opolskie wraz z Placówkami Straży Granicznej w Bielsko-Białej, Katowicach-Pyrzowicach, Opolu oraz Rudzie Śląskiej.

Proponowane rozwiązanie jest optymalne z uwagi na utrzymanie zgodności zasięgów terytorialnych oddziałów Straży Granicznej z podziałem administracyjnym kraju (współpraca z wojewodami, zarządzanie kryzysowe).

W projekcie rozporządzenia ujęto także odpowiednie przepisy przejściowe, mające umożliwić przejmowanie, w odpowiednim zakresie, praw i obowiązków przez Komendanta Karpackiego Oddziału Straży Granicznej od Komendanta Śląsko-Małopolskiego Oddziału Straży Granicznej. Analogicznie dokonano przekazania spraw wszczętych i niezakończonych przez Komendanta Śląsko-Małopolskiego Oddziału Straży Granicznej do dalszego prowadzenia przez Komendanta Karpackiego Oddziału Straży Granicznej.

Przedmiotowe rozporządzenie ma zastosowanie wyłącznie do jednostek organizacyjnych Straży Granicznej, Przedmiot jego regulacji nie ma wpływu na działalność innych podmiotów na terenie państw członkowskich UE. Ponadto rozporządzenie nie zawiera przepisów technicznych. Mając powyższe na uwadze, rozporządzenie nie wymaga notyfikacji zgodnie z rozporządzeniem Rady Ministrów z dnia 23 grudnia 2002 r. w sprawie sposobu funkcjonowania systemu notyfikacji norm i aktów prawnych (Dz. U. poz. 2039 oraz z 2004 r. poz. 597).

Określenie skutków finansowych i źródeł finansowania

Utworzenie Karpackiego Oddziału Straży Granicznej z siedzibą w Nowym Sączu spowoduje dodatkowe skutki dla budżetu państwa, związane z utworzeniem komendy Karpackiego Oddziału Straży Granicznej. Wysokość skutków finansowych oraz źródła ich finansowania zostały określone w Ocenie Skutków Regulacji do przedmiotowego projektu rozporządzenia.

<p>Nazwa projektu: Projekt rozporządzenia Ministra Spraw Wewnętrznych i Administracji zmieniającego rozporządzenie w sprawie utworzenia oddziałów Straży Granicznej</p> <p>Ministerstwo wiodące i ministerstwa współpracujące: Ministerstwo Spraw Wewnętrznych i Administracji</p> <p>Osoba odpowiedzialna za projekt w randze Ministra, Sekretarza Stanu lub Podsekretarza Stanu: Minister Spraw Wewnętrznych i Administracji Pan Mariusz Błaszczak</p> <p>Kontakt do opiekuna merytorycznego projektu: płk SG Waldemar Popławski – Zastępca Dyrektora Biura Prawnego Komenda Główna Straży Granicznej Tel.: 225004036; e-mail: waldemar.poplawski@strazgraniczna.pl</p>	<p>Data sporządzenia: 08 kwietnia 2016 r.</p> <p>Źródło: Ustawa z dnia 12 października 1990 r. o Straży Granicznej (Dz. U. z 2014 r. poz. 1402, z późn. zm.)</p> <p>Nr w wykazie prac legislacyjnych Ministra Spraw Wewnętrznych i Administracji: 45</p>
---	---

OCENA SKUTKÓW REGULACJI

1. Jaki problem jest rozwiązywany?

Projekt rozporządzenia został opracowany w związku z aktualną sytuacją migracyjną w Europie, na Bliskim Wschodzie i Afryce Północnej, co wynika w szczególności z wojny domowej w Syrii, ekspansji organizacji terrorystycznej Państwo Islamskie na terenie Syrii i Iraku, wojny domowej w Jemenie, upadłości Libii, jak również wielu czynników sprawczych o charakterze regionalnym.

Przedmiotowy projekt powstał w uwzględnieniu aktualnych doświadczeń formacji w tym obszarze. Odpowiadając na zapotrzebowanie krajów Unii Europejskiej borykających się z kryzysem migracyjnym, przejawiające się m.in. wsparciem przez Straż Graniczną w działaniach ochronnych na Węgrzech oraz Słowenii, uzasadnionym jest wzmocnienie potencjału ochronnego na granicy południowej Rzeczypospolitej Polskiej.

Aktualna sytuacja regionalna i analizy na poziomie operacyjnym komplementarnie wskazują na potrzebę wzmocnienia południowego odcinka granicy przed nielegalną migracją i przestępczością transgraniczną poprzez utworzenie nowych struktur Oddziału Straży Granicznej w Nowym Sączu.

2. Rekomendowane rozwiązanie, w tym planowane narzędzia interwencji, i oczekiwany efekt

Rekomendowanym rozwiązaniem problematyki opisanej w pkt 1 jest zmiana rozporządzenia Ministra Spraw Wewnętrznych i Administracji z dnia 24 marca 2013 r. w sprawie utworzenia oddziałów Straży Granicznej (Dz. U. Nr 69, poz. 370, z późn. zm.), umożliwiającą utworzenie Karpackiego Oddziału Straży Granicznej z siedzibą w Nowym Sączu w oparciu o modelową strukturę i zadania oddziałów Straży Granicznej na granicach wewnętrznych RP. Nowo zorganizowana jednostka objęłaby swoim zasięgiem terytorialnym obszar województwa małopolskiego wraz z Placówkami SG w Tarnowie, Zakopanem oraz Krakowie-Balicach. Mając na uwadze zamiar zniesienia Karpackiego Ośrodka Wsparcia Straży Granicznej funkcjonującego obecnie w Nowym Sączu, należy wskazać, iż nowopowstały Oddział Straży Granicznej przejmie majątek i etaty likwidowanego Ośrodka, jak również, obecnie pełniących służbę bądź zatrudnionych w nim funkcjonariuszy i pracowników Straży Granicznej. W celu zabezpieczenia funkcjonowania nowej struktury Oddziału Straży Granicznej w Nowym Sączu konieczne będzie pozyskanie infrastruktury będącej aktualnie w trwałym zarządzie Policji i Państwowej Straży Pożarnej.

3. Jak problem został rozwiązany w innych krajach, w szczególności krajach członkowskich OECD/UE?

Z uwagi na zakres podmiotowy projektu rozporządzenia brak jest konieczności dokonania analizy porównawczej z rozwiązaniami przyjętymi w innych krajach.

4. Podmioty, na które oddziałuje projekt

Grupa	Wielkość	Źródło danych	Oddziaływanie
Funkcjonariusze Straży Granicznej, Pracownicy korpusu służby cywilnej, Pracownicy nieobjęci mnożnikowym systemem wynagradzania.	563, w tym: - 358 stanowisk dla funkcjonariuszy, - 133 stanowiska dla korpusu służby cywilnej, - 72 stanowiska dla pracowników nieobjętych mnożnikowym systemem wynagradzania	Planowana docelowa struktura etatowa komendy Karpackiego Oddziału Straży Granicznej, opracowana w uwzględnieniu prognozowanego średniorocznego poziomu zatrudnienia	Projekt będzie oddziaływać na funkcjonariuszy Straży Granicznej i pracowników Straży Granicznej (zatrudnionych w ramach korpusu służby cywilnej, jak również nieobjętych mnożnikowym systemem wynagradzania).

5. Informacje na temat zakresu, czasu trwania i podsumowanie wyników konsultacji

Projekt rozporządzenia został zamieszczony w Biuletynie Informacji Publicznej na stronie podmiotowej Ministerstwa Spraw Wewnętrznych i Administracji, stosownie do wymogów art. 5 ustawy z dnia 7 lipca 2005 r. o działalności lobbingsowej w procesie stanowienia prawa (Dz. U. Nr 169, poz. 1414, z późn. zm.) oraz zgodnie z § 52 ust. 1 uchwały Nr 190 Rady Ministrów z dnia 29 października 2013 r. – *Regulamin pracy Rady Ministrów* (M. P. poz. 979) projekt został udostępniony w Biuletynie Informacji Publicznej Rządowego Centrum Legislacji.

Projekt został przekazany do konsultacji Niezależnego Samorządnego Związku Zawodowego Funkcjonariuszy Straży Granicznej, Ogólnopolskiego Związku Zawodowego Pracowników Administracji Rządowej oraz Związku Zawodowego Pracowników MSWiA.

6. Wpływ na sektor finansów publicznych – projekt wpłynie na budżet państwa i budżet jednostek samorządu terytorialnego

(ceny stałe z 2014 r.)	Skutki w okresie 10 lat od wejścia w życie zmian [mln zł]											
	0	1	2	3	4	5	6	7	8	9	10	Łącznie (0-10)
Dochody ogółem	0	0	0	0	0	0	0	0	0	0	0	0
budżet państwa	0	0	0	0	0	0	0	0	0	0	0	0
JST	0	0	0	0	0	0	0	0	0	0	0	0
pozostałe jednostki (oddzielnie)	0	0	0	0	0	0	0	0	0	0	0	0
Wydatki ogółem												
budżet państwa	5,097	8,195	18,839	19,310	19,793	20,288	20,795	21,315	21,848	22,394	22,954	200,829
JST	0	0	0	0	0	0	0	0	0	0	0	0
pozostałe jednostki (oddzielnie)	0	0	0	0	0	0	0	0	0	0	0	0
Saldo ogółem												
budżet państwa	5,097	8,195	18,839	19,310	19,793	20,288	20,795	21,315	21,848	22,394	22,954	200,829
JST	0	0	0	0	0	0	0	0	0	0	0	0
pozostałe jednostki (oddzielnie)	0	0	0	0	0	0	0	0	0	0	0	0
Źródła finansowania	Dodatkowe skutki finansowe związane z utworzeniem Karpackiego Oddziału Straży Granicznej zostaną sfinansowane z wydatków w ramach części 42 - Sprawy wewnętrzne. Jednocześnie w roku 2017 i 2018 zajdzie potrzeba zwiększenia liczby etatów funkcjonariuszy oraz pracowników Straży Granicznej i tym samym zwiększenia środków na wynagrodzenia (uposażenia) i pochodne. Zwiększenia te – w wysokości niezbędnej do realizacji ustawowych zadań – zostaną dokonane w ramach wydatków części 42, poprzez odpowiednie zmniejszenie innych wydatków.											
Dodatkowe informacje, w tym wskazanie źródeł danych i przyjętych do obliczeń założeń	Do przedmiotowych wyliczeń skutków finansowych zastosowano wskaźniki wynikające z <i>Wytycznych Ministra Finansów dotyczących stosowania jednolitych wskaźników makroekonomicznych będących podstawą oszacowania skutków finansowych projektowanych ustaw – aktualizacja październik 2015 rok</i> (tj. 102,5%).											

7. Wpływ na konkurencyjność gospodarki i przedsiębiorczość, w tym funkcjonowanie przedsiębiorców oraz na rodzinę, obywateli i gospodarstwa domowe – nie dotyczy

		Skutki							
Czas w latach od wejścia w życie zmian		0	1	2	3	5	10	Łącznie (0-10)	
W ujęciu pieniężnym (w mln zł, ceny stałe z r.)	duże przedsiębiorstwa								
	sektor mikro-, małych i średnich przedsiębiorstw								
	rodzina, obywatele oraz gospodarstwa domowe								
W ujęciu niepieniężnym	duże przedsiębiorstwa								
	sektor mikro-, małych i średnich przedsiębiorstw								
	rodzina, obywatele oraz gospodarstwa domowe								
Niemierzalne									

Dodatkowe informacje, w tym wskazanie źródeł danych i przyjętych do obliczeń założeń	Projektowane rozporządzenie nie wpłynie na konkurencyjność gospodarki i przedsiębiorczość, w tym funkcjonowanie przedsiębiorców oraz na rodzinę, obywateli i gospodarstwa domowe.
--	---

8. Zmiana obciążeń regulacyjnych (w tym obowiązków informacyjnych) wynikających z projektu – nie dotyczy

<input checked="" type="checkbox"/> nie dotyczy	
Wprowadzane są obciążenia poza bezwzględnie wymaganymi przez UE (szczegóły w odwroconej tabeli zgodności).	<input type="checkbox"/> tak <input type="checkbox"/> nie <input checked="" type="checkbox"/> nie dotyczy
<input type="checkbox"/> zmniejszenie liczby dokumentów <input type="checkbox"/> zmniejszenie liczby procedur <input type="checkbox"/> skrócenie czasu na załatwienie sprawy <input type="checkbox"/> inne: nie dotyczy	<input type="checkbox"/> zwiększenie liczby dokumentów <input type="checkbox"/> zwiększenie liczby procedur <input type="checkbox"/> wydłużenie czasu na załatwienie sprawy <input type="checkbox"/> inne: nie dotyczy
Wprowadzane obciążenia są przystosowane do ich elektronizacji.	<input type="checkbox"/> tak <input type="checkbox"/> nie <input checked="" type="checkbox"/> nie dotyczy
Komentarz: nie dotyczy	

9. Wpływ na rynek pracy

Projektowane rozporządzenie przyczyni się do stworzenia nowych miejsc zatrudnienia na terenie województwa małopolskiego.

10. Wpływ na pozostałe obszary – nie dotyczy

<input type="checkbox"/> środowisko naturalne <input type="checkbox"/> sytuacja i rozwój regionalny <input type="checkbox"/> inne:	<input type="checkbox"/> demografia <input type="checkbox"/> mienie państwowe	<input type="checkbox"/> informatyzacja <input type="checkbox"/> zdrowie
--	--	---

Omówienie wpływu	Projektowane rozporządzenie nie będzie miało wpływu na pozostałe obszary.
------------------	---

11. Planowane wykonanie przepisów aktu prawnego

Rozporządzenie wchodzi w życie 1 stycznia 2017 r.

12. W jaki sposób i kiedy nastąpi ewaluacja efektów projektu oraz jakie mierniki zostaną zastosowane?

Z uwagi na zakres projektowanego rozporządzenia brak jest konieczności ewaluacji efektów zaproponowanych rozwiązań.

13. Załączniki (istotne dokumenty źródłowe, badania, analizy itp.)

Brak