

**ROZPORZĄDZENIE**  
**MINISTRA ŚRODOWISKA <sup>1)</sup>**

z dnia ..... 2016 r.

**w sprawie specjalnego obszaru ochrony siedlisk Jezioro Wukśniki (PLH280038)**

Na podstawie art. 27a ust. 1 ustawy z dnia 16 kwietnia 2004 r. o ochronie przyrody (Dz. U. z 2015 r. poz. 1651, 1688 i 1936 oraz z 2016 r. poz. 422) zarządza się, co następuje:

§ 1. 1. Wyznacza się specjalny obszar ochrony siedlisk Jezioro Wukśniki (PLH280038<sup>2)</sup>), obejmujący obszar 326,17 ha, położony w województwie warmińsko-mazurskim.

2. Granica obszaru, o którym mowa w ust. 1, w postaci wykazu współrzędnych punktów załamania granicy, jest określona w załączniku nr 1 do rozporządzenia.

§ 2. Mapa obszaru, o którym mowa w § 1, jest określona w załączniku nr 2 do rozporządzenia.

§ 3. Obszar, o którym mowa w § 1, wyznacza się w celu:

1) trwałej ochrony:

a) siedlisk przyrodniczych,

b) populacji zagrożonych wyginięciem gatunków zwierząt innych niż ptaki lub

2) odtworzenia właściwego stanu ochrony siedlisk przyrodniczych lub właściwego stanu ochrony gatunków, o których mowa w pkt 1 lit. b

- w stosunku do przedmiotów ochrony.

§ 4. Przedmiotem ochrony na obszarze, o którym mowa w § 1, są:

1) siedliska przyrodnicze, określone w załączniku nr 3 do rozporządzenia;

---

<sup>1)</sup> Minister Środowiska kieruje działem administracji rządowej – środowisko, na podstawie § 1 ust. 2 pkt 2 rozporządzenia Prezesa Rady Ministrów z dnia 17 listopada 2015 r. w sprawie szczegółowego zakresu działania Ministra Środowiska (Dz. U. poz. 1904 i 2095).

<sup>2)</sup> Kod obszaru został określony zgodnie z decyzją wykonawczą Komisji (UE) 2015/2369 z dnia 26 listopada 2015 r. w sprawie przyjęcia dziewiątego zaktualizowanego wykazu terenów mających znaczenie dla Wspólnoty składających się na kontynentalny region biogeograficzny (notyfikowaną jako dokument nr C(2015) 8191) (Dz. Urz. UE L 338 z 23.12.2015, str. 34).

- 2) gatunki zwierząt innych niż ptaki, określone w załączniku nr 4 do rozporządzenia, oraz ich siedliska.

§ 5. Rozporządzenie wchodzi w życie po upływie 14 dni od dnia ogłoszenia.

**MINISTER ŚRODOWISKA**

**W porozumieniu:**

**MINISTER ROLNICTWA**

**I ROZWOJU WSI**

**MINISTER GOSPODARKI**

**MORSKIEJ I ŻEGLUGI**

**ŚRÓDLĄDOWEJ**

GENERAŁNY DYREKTOR  
CHRONY ŚRODOWISKA

Krzysztof Lisowski

ZA ZGODNOŚĆ  
POD WZGLĘDEM PRAWNYM,  
LEGISLACYJNYM I REDAKCYJNYM

Dyrektor Biura Prawnego

Anna Chylińska

Naczelnik  
Wydział ds. Obszarów Chronionych  
Departament Zarządzania Zasobami Przyrody

Jakub Milczarek

Dyrektor Departamentu  
Zarządzania Zasobami Przyrody

Marta Piątkiewicz

Główny Specjalista  
Marta Zak

Specjalista  
Anna Woźniak  
13.10.2016r.

Załączniki do rozporządzenia  
Ministra Środowiska  
z dnia .....2016 r. (poz. ...)

**Załącznik nr 1**

**GRANICA SPECJALNEGO OBSZARU OCHRONY SIEDLISK JEZIORO WUKŚNIKI  
(PLH280038)**

Numer punktu załamania granicy	Współrzędne punktów załamania granicy (PL-1992) <sup>1)</sup>	
	X	Y
1	680402,78	572015,60
2	680351,93	572000,06
3	680355,01	572021,71
4	680267,16	572016,71
5	680173,93	572012,98
6	680153,13	572109,18
7	680169,56	572160,03
8	680191,52	572210,55
9	680186,54	572258,69
10	679992,91	572269,55
11	679992,42	572268,31
12	679983,35	572268,03
13	679994,65	572296,81
14	679997,94	572305,18
15	680042,60	572378,69
16	680061,88	572420,96
17	680073,24	572442,25
18	680088,98	572465,62
19	680115,78	572510,05
20	680117,40	572597,70
21	679992,58	572558,15
22	679949,21	572547,61
23	679925,24	572546,09
24	679891,04	572548,63
25	679873,29	572545,19
26	679857,39	572537,62
27	679817,26	572513,89
28	679797,15	572509,02
29	679762,21	572505,61
30	679734,55	572508,83

<sup>1)</sup> Parametry techniczne układu współrzędnych płaskich prostokątnych PL-1992 zostały określone w przepisach wydanych na podstawie art. 3 ust. 5 ustawy z dnia 17 maja 1989 r. - Prawo geodezyjne i kartograficzne (Dz. U. z 2015 r. poz. 520, 831, 1137 i 2281 oraz z 2016 r. poz. 65, 352 i 585).

Numer punktu załamania granicy	Współrzędne punktów załamania granicy (PL-1992) <sup>1)</sup>	
	X	Y
31	679713,66	572515,70
32	679704,50	572514,15
33	679665,11	572484,57
34	679633,34	572466,13
35	679612,03	572461,94
36	679552,97	572460,97
37	679507,55	572458,27
38	679492,17	572455,10
39	679467,29	572446,18
40	679465,51	572451,44
41	679463,64	572450,86
42	679464,04	572454,47
43	679465,54	572468,00
44	679477,25	572573,89
45	679482,38	572631,86
46	679496,71	572802,40
47	679453,21	572823,04
48	679373,25	572861,80
49	679273,26	572903,85
50	679267,72	572906,01
51	679265,71	572906,79
52	679193,35	572937,00
53	679152,74	572955,11
54	679114,38	572969,93
55	679049,22	572996,71
56	678989,68	573016,13
57	678975,43	573020,78
58	678971,39	573014,86
59	678868,50	572863,98
60	678785,14	572739,38
61	678723,75	572647,63
62	678670,83	572570,18
63	678650,59	572540,55
64	678650,23	572540,02
65	678432,02	572742,39

Numer punktu załamania granicy	Współrzędne punktów załamania granicy (PL-1992) <sup>1)</sup>	
	X	Y
66	678423,41	572734,15
67	678272,23	572594,20
68	678152,48	572483,33
69	678076,38	572509,63
70	678056,70	572457,00
71	678048,52	572435,61
72	678045,52	572427,77
73	678041,62	572405,06
74	678048,45	572378,49
75	678042,10	572349,03
76	678032,02	572313,44
77	678032,68	572313,29
78	678030,66	572309,10
79	678014,39	572281,14
80	678015,85	572280,80
81	677986,45	572227,18
82	678007,47	572143,06
83	678001,26	572061,44
84	678006,97	572018,73
85	678022,76	571937,21
86	678010,63	571854,61
87	678013,32	571832,95
88	678059,21	571756,67
89	678074,77	571715,50
90	678084,19	571656,03
91	678099,46	571637,06
92	678189,48	571537,74
93	678151,39	571433,02
94	678109,73	571342,05
95	678104,12	571320,52
96	678114,21	571289,99
97	678076,22	571181,22
98	678065,15	571092,78
99	678056,18	571067,07
100	678050,05	571042,16
101	678056,13	571006,45
102	678181,14	570973,52
103	678247,49	570956,06
104	678313,41	570938,26
105	678440,36	570907,50

Numer punktu załamania granicy	Współrzędne punktów załamania granicy (PL-1992) <sup>1)</sup>	
	X	Y
106	678501,05	570892,70
107	678539,05	570883,38
108	678559,45	570878,43
109	678601,07	570930,42
110	678733,28	570998,98
111	678859,57	571063,15
112	678893,58	571080,01
113	678939,06	571069,24
114	679005,90	571047,18
115	679051,06	571032,54
116	679215,71	570997,00
117	679264,83	571105,77
118	679331,87	571272,90
119	679341,77	571299,60
120	679379,00	571390,42
121	679402,39	571425,89
122	679493,35	571482,20
123	679522,74	571485,66
124	679576,46	571469,27
125	679752,97	571418,90
126	679956,85	571356,62
127	680094,96	571317,35
128	680109,84	571350,79
129	680149,45	571447,05
130	680179,61	571483,85
131	680219,62	571547,88
132	680242,42	571593,69
133	680257,32	571725,77
134	680265,16	571778,23
135	680283,71	571824,26
136	680338,40	571837,17
137	680377,78	571823,65
138	680565,20	571922,90
139	680567,07	571923,89
140	680576,22	571928,73
141	680485,06	572049,99
142	680457,74	572036,84
143	680432,20	572025,21
144	680420,54	572021,30
145	680402,78	572015,60

Załącznik nr 4

GATUNKI ZWIERZĄT INNYCH NIŻ PTAKI, BĘDĄCE PRZEDMIOTEM OCHRONY  
NA SPECJALNYM OBSZARZE OCHRONY SIEDLISK JEZIORO WUKŚNIKI  
(PLH280038)

Lp.	Nazwa polska	Nazwa naukowa	Populacja objęta ochroną
1	koza	<i>Cobitis taenia</i>	osiadła
2	różanka pospolita	<i>Rhodeus amarus</i>	osiadła

Dyrektor Departamentu  
Zarządzania Zasobami Przyrody  
  
Marta Rzemieniak

Naczelnik  
Wydział ds. Obszarów Chronionych  
Departament Zarządzania Zasobami Przyrody  
  
Jakub Milczarek

Główny Specjalista  
  
Marta Zak-Wołyńko

## UZASADNIENIE

Obszar ochrony siedlisk Jezioro Wukśniki (PLH280038) wyznacza Minister Środowiska, w drodze rozporządzenia, na podstawie upoważnienia ustawowego zawartego w art. 27a ust. 1 ustawy z dnia 16 kwietnia 2004 r. o ochronie przyrody (Dz. U. z 2015 r. poz. 1651, z późn. zm.), zgodnie z którym w ww. rozporządzeniu należy określić nazwę, położenie administracyjne, obszar i mapę obszaru, cel i przedmiot ochrony specjalnego obszaru ochrony siedlisk.

Wyznaczenie specjalnych obszarów ochrony siedlisk przez Ministra Środowiska następuje w terminie 6 lat od dnia ich zatwierdzenia przez Komisję Europejską jako obszary mające znaczenie dla Wspólnoty stosownie do art. 27a ust. 4 ustawy z dnia 16 kwietnia 2004 r. o ochronie przyrody. Zgodnie z decyzją wykonawczą Komisji (UE) 2015/2370 z dnia 26 listopada 2015 r. w sprawie przyjęcia dziewiątego zaktualizowanego wykazu terenów mających znaczenie dla Wspólnoty składających się na alpejski region biogeograficzny (notyfikowaną jako dokument nr C(2015) 8206) (Dz. Urz. UE L 338 z 23.12.2015, str. 367)) oraz decyzją wykonawczą Komisji (UE) 2015/2369 z dnia 26 listopada 2015 r. w sprawie przyjęcia dziewiątego zaktualizowanego wykazu terenów mających znaczenie dla Wspólnoty składających się na kontynentalny region biogeograficzny (notyfikowaną jako dokument nr C(2015) 8191) (Dz. Urz. UE L 338 z 23.12.2015, str. 34)) na terenie Rzeczypospolitej Polskiej funkcjonuje obecnie 849 obszarów mających znaczenie dla Wspólnoty.

Specjalne obszary ochrony siedlisk powinny zostać wyznaczone odrębnymi aktami wykonawczymi dla poszczególnych form ochrony przyrody.

Zastosowanie powyższej formy techniki legislacyjnej ma na celu:

- 1) wypełnienie zaleceń Komisji Europejskiej w zakresie wskazania celów ochrony dla obszarów Natura 2000 (Nota z dnia 23 listopada 2012 r.) mówiących o konieczności definiowania celów ochrony na poziomie każdego obszaru, będących punktem odniesienia do określania środków ochrony obszaru oraz przeprowadzania ocen oddziaływania skutków planów i projektów na ten obszar;
- 2) eliminację wątpliwości i niejasności w odniesieniu do celów i przedmiotów ochrony danego obszaru Natura 2000, utrudniających inwestorom przygotowanie dokumentacji w procedurach ocen oddziaływania na środowisko;
- 3) uproszczenie procesu wprowadzania koniecznych zmian do rozporządzeń wynikających

np. z konieczności uszczegółowienia przebiegu granic wynikających z planów zadań ochronnych dla obszaru Natura 2000 i planów ochrony dla obszarów Natura 2000, korekty przedmiotów ochrony na danym obszarze, które w przypadku rozporządzenia zbiorczego oznaczałoby konieczność wielokrotnych jego nowelizacji w krótkim czasie jako skutku postępu wiedzy naukowej o poszczególnych obszarach Natura 2000;

4) uniknięcie, podczas procesu uzgadniania, ryzyka podważania zasadności wyznaczenia obszarów, których nowelizacja przepisów nie dotyczy, utrudniającego sprawne zarządzanie siecią Natura 2000 i znacznie wydłużającego proces legislacyjny;

5) zachowanie przejrzystości systemu prawnego przez uniknięcie tworzenia aktów prawa liczących kilkaset stron wraz z licznymi załącznikami mapowymi, powodujących trudności w odbiorze.

W projekcie rozporządzenia Ministra Środowiska w sprawie specjalnego obszaru ochrony siedlisk Jezioro Wukśniki (PLH280038) określono położenie administracyjne, obszar i mapę obszaru oraz cel ochrony, jak również przedmioty ochrony, zgodnie z danymi zawartymi w Standardowym Formularzu Danych obszaru, zaakceptowanymi w drodze decyzji przez Komisję Europejską. W projekcie rozporządzenia określono także obszar w postaci wykazu współrzędnych punktów załamania granicy, co pozwala na jednoznaczne ustalenie jego położenia, a w konsekwencji wpływa na przejrzystość przepisów prawa i stanowi udogodnienie dla adresatów norm w ich stosowaniu.

Mapa obszaru, stanowiąca załącznik do projektu rozporządzenia, została przygotowana w skali 1:50 000, co oznacza dokładność określenia granicy w terenie ca. 25 m. Wymogi stawiane przez Komisję Europejską w zakresie szczegółowości map sporządzonych przez Generalnego Dyrektora Ochrony Środowiska wskazują, że powinny być one sporządzane w skali co najmniej 1:100 000. W związku z powyższym zaproponowana w projekcie skala 1:50 000 jest wystarczająca.

Ponadto w przypadku potrzeby określenia przebiegu granicy z dokładnością do poziomu 1 cm służą współrzędne XY punktów załamania.

Specjalny obszar ochrony siedlisk Jezioro Wukśniki (PLH280038), wyznaczony w drodze przedmiotowego rozporządzenia, nie ulega zmianie w porównaniu do obszaru zamieszczonego na liście obszarów Natura 2000, o której mowa w art. 27 ust. 1 ustawy z dnia 16 kwietnia 2004 r. o ochronie przyrody, która została zaopiniowana przez właściwe rady gmin oraz zatwierdzona przez Radę Ministrów w 2009 r. oraz przez Komisję Europejską w drodze decyzji Komisji z dnia 10 stycznia 2011 r. w sprawie przyjęcia czwartego zaktualizowanego wykazu terenów mających znaczenie dla Wspólnoty składających się na



kontynentalny region biogeograficzny (notyfikowanej jako dokument (C(2010) 9669) (2011/64/UE) (Dz. Urz. UE L 33 z 08.02.2011, str. 146)).

Ponadto dla przedmiotowego obszaru, w ramach projektu POIS.05.03.00-00-186/09 „Opracowanie planów zadań ochronnych dla obszarów Natura 2000 na obszarze Polski” współfinansowanego ze środków UE, został sporządzony projekt planu zadań ochronnych. Plan ten został zatwierdzony zarządzeniem Regionalnego Dyrektora Ochrony Środowiska w Olsztynie z dnia 14 sierpnia 2014 r. w sprawie ustanowienia planu zadań ochronnych dla obszaru Natura 2000 Jezioro Wukśniki PLH280038 (Dz. Urz. Woj. Warm.- Maz. z 21 sierpnia 2014 r. poz. 2808) oraz zarządzeniem Regionalnego Dyrektora Ochrony Środowiska w Olsztynie z dnia 20 lipca 2016 r. zmieniającym zarządzenie w sprawie ustanowienia planu zadań ochronnych dla obszaru Natura 2000 Jezioro Wukśniki PLH280038 (Dz. Urz. Woj. Warm.- Maz. z 21 lipca 2016 r. poz. 3147). Inwentaryzacja przyrodnicza obszaru została przeprowadzona w trakcie prac nad planem zadań ochronnych.

Specjalny obszar ochrony siedlisk Jezioro Wukśniki (PLH280038) został wyznaczony w celu zapewnienia ochrony siedliskom przyrodniczym oraz gatunkom zwierząt z Załączników I i II dyrektywy Rady 92/43/EWG z dnia 21 maja 1992 r. w sprawie ochrony siedlisk przyrodniczych oraz dzikiej fauny i flory (Dz. Urz. L 206 z 22.07.1992, str. 7, z późn. zm. - Dz. Urz. UE Polskie wydanie specjalne, rozdz. 15, t. 2, str. 102) – dalej „dyrektywa siedliskowa”. Na terenie obszaru ochronie podlegają dwie populacje gatunków ryb: kozy *Cobitis taenia* i różanki pospolitej *Rhodeus amarus* oraz pięć typów siedlisk przyrodniczych, z czego do najcenniejszych zalicza się: twardowodne oligo- i mezotroficzne zbiorniki wodne z podwodnymi łąkami ramienic *Charetea*, grąd subatlantycki (*Stellario-Carpinetum*) i łąkowe lasy dębowo-wiązowo-jesionowe (*Ficario-Ulmetum*).

Projekt rozporządzenia zostanie zamieszczony w Biuletynie Informacji Publicznej Ministra Środowiska przez zamieszczenie linku do zakładki Rządowego Procesu Legislacyjnego na stronie Biuletynu Informacji Publicznej Rządowego Centrum Legislacji, zgodnie z przepisami ustawy z dnia 7 lipca 2005 r. o działalności lobbingsowej w procesie stanowienia prawa (Dz. U. poz. 1414, z późn. zm.).

Projekt rozporządzenia nie podlega procedurze notyfikacji aktów prawnych, określonej w przepisach rozporządzenia Rady Ministrów z dnia 23 grudnia 2002 r. w sprawie sposobu funkcjonowania krajowego systemu notyfikacji norm i aktów prawnych (Dz. U. poz. 2039, z późn. zm.), gdyż nie zawiera przepisów technicznych.

Projekt rozporządzenia jest zgodny z prawem Unii Europejskiej, w tym z dyrektywą siedliskową.

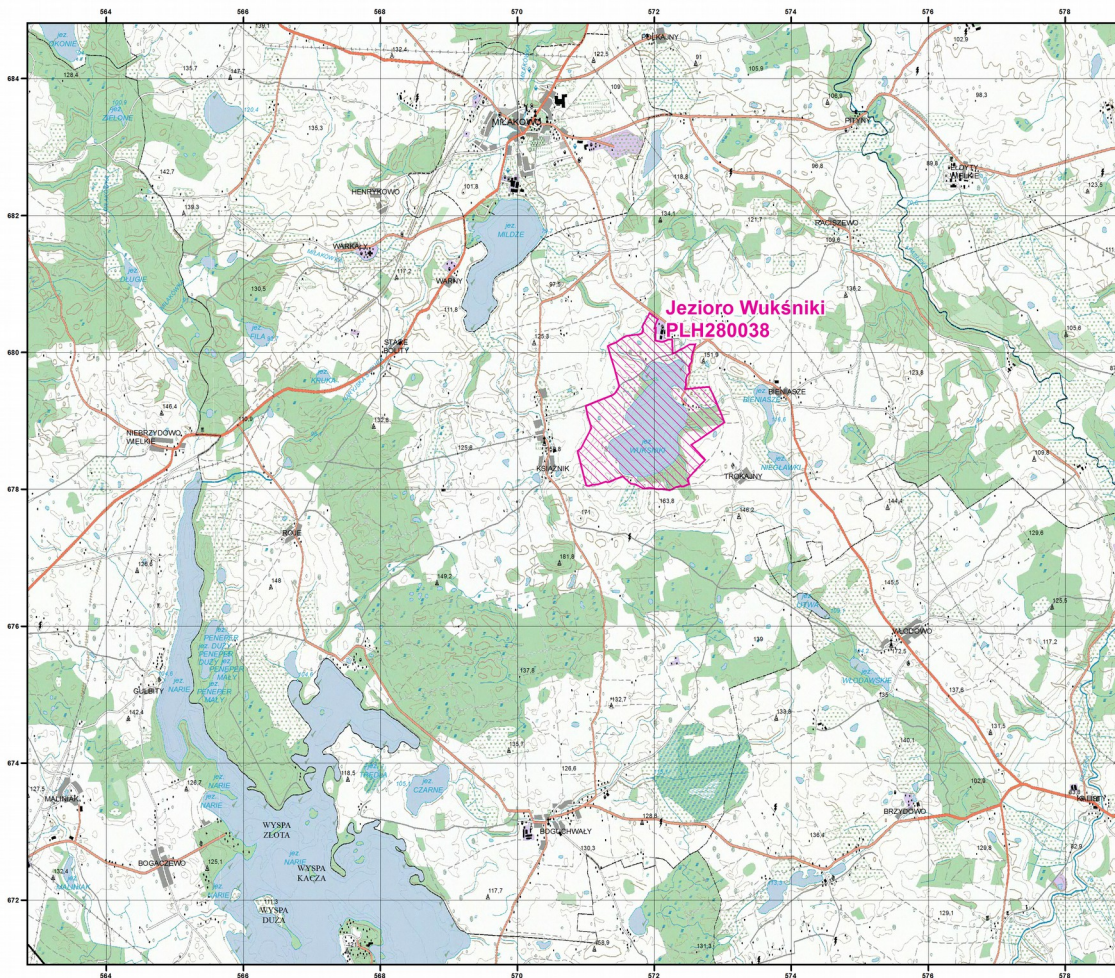
Dyrektor Departamentu  
Zarządzania Zasobami Przyrody  
  
Marta Rozmieniuk

Główny Specjalista  
  
Marta Zak-Wołyńko

Naczelnik  
Wydział ds. Obszarów Chronionych  
Departament Zarządzania Zasobami Przyrody  
  
Jakub Milczarek








Załącznik nr 2

MAPA  
SPECJALNEGO  
OBSZARU  
OCHRONY SIEDLISK  
JEZIORO WUKNSKI

PLH280038  
arkusz 1/1

Skala 1:50 000 dla wydruków w formacie A3



 specjalny obszar  
ochrony siedlisk

Układ współrzędnych płaskich prostokątnych: PL-1992



### Załącznik nr 3

#### SIEDLISKA PRZYRODNICZE BĘDĄCE PRZEDMIOTEM OCHRONY NA SPECJALNYM OBSZARZE OCHRONY SIEDLISK JEZIORO WUKŚNIKI (PLH280038)

Lp.	Kod <sup>2)</sup>	Nazwa
1	3140	Twardowodne oligo- i mezotroficzne zbiorniki wodne z podwodnymi łąkami ramienic <i>Charetea</i>
2	9160	Grąd subatlantycki ( <i>Stellario-Carpinetum</i> )
3	9170	Grąd środkowoeuropejski i subkontynentalny ( <i>Galio-Carpinetum</i> , <i>Tilio-Carpinetum</i> )
4	91E0	Łęgi wierzbowe, topolowe, olszowe i jesionowe ( <i>Salicetum albo-fragilis</i> , <i>Populetum albae</i> , <i>Alnenion glutinoso-incanae</i> ) i olsy źródliskowe
5	91F0	Łęgowe lasy dębowo-wiązowo-jesionowe ( <i>Ficario-Ulmetum</i> )

<sup>2)</sup> Kody siedlisk są zgodne z rozporządzeniem Ministra Środowiska z dnia 13 kwietnia 2010 r. w sprawie siedlisk przyrodniczych oraz gatunków będących przedmiotem zainteresowania Wspólnoty, a także kryteriów wyboru obszarów kwalifikujących się do uznania lub wyznaczenia jako obszary Natura 2000 (Dz. U. z 2014 r. poz. 1713).