

Projekt z dnia 05.01.2017 r.

**ROZPORZĄDZENIE
MINISTRA ŚRODOWISKA¹⁾**

z dnia 2017 r.

w sprawie specjalnego obszaru ochrony siedlisk Orle (PLH220019)

Na podstawie art. 27a ust. 1 ustawy z dnia 16 kwietnia 2004 r. o ochronie przyrody (Dz. U. z 2016 r. poz. 2134, 2249 i 2260) zarządza się, co następuje:

§ 1. 1. Wyznacza się specjalny obszar ochrony siedlisk Orle (PLH220019²⁾), obejmujący obszar 269,92 ha, położony w województwie pomorskim.

2. Granica obszaru, o którym mowa w ust. 1, w postaci wykazu współrzędnych punktów załamania granicy, jest określona w załączniku nr 1 do rozporządzenia.

§ 2. Mapa obszaru, o którym mowa w § 1, jest określona w załączniku nr 2 do rozporządzenia.

§ 3. Obszar, o którym mowa w § 1, wyznacza się w celu:

1) trwałej ochrony:

a) siedlisk przyrodniczych,

b) populacji zagrożonych wyginięciem gatunków roślin lub

2) odtworzenia właściwego stanu ochrony siedlisk przyrodniczych lub właściwego stanu ochrony gatunków, o których mowa w pkt 1 lit. b

- w stosunku do przedmiotów ochrony.

§ 4. Przedmiotem ochrony na obszarze, o którym mowa w § 1, są:

1) siedliska przyrodnicze określone w załączniku nr 3 do rozporządzenia;

2) gatunki roślin, określone w załączniku nr 4 do rozporządzenia, oraz ich siedliska.

¹⁾ Minister Środowiska kieruje działem administracji rządowej – środowisko, na podstawie § 1 ust. 2 pkt 2 rozporządzenia Prezesa Rady Ministrów z dnia 17 listopada 2015 r. w sprawie szczegółowego zakresu działania Ministra Środowiska (Dz. U. poz. 1904 i 2095).

²⁾ Kod obszaru został określony zgodnie z decyzją wykonawczą Komisji (UE) 2016/2334 z dnia 9 grudnia 2016 r. w sprawie przyjęcia dziesiątego zaktualizowanego wykazu terenów mających znaczenie dla Wspólnoty składających się na kontynentalny region biogeograficzny (notyfikowaną jako dokument nr C(2016) 8191) (Dz. Urz. UE L 353 z 23.12.2016, str. 324).

§ 5. Rozporządzenie wchodzi w życie po upływie 14 dni od dnia ogłoszenia.

MINISTER ŚRODOWISKA

W porozumieniu:

MINISTER ROLNICTWA

I ROZWOJU WSI

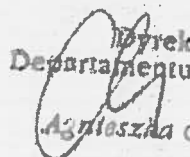
MINISTER GOSPODARKI

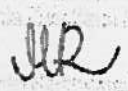
MORSKIEJ I ŻEGLUGI

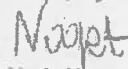
ŚRÓDLĄDOWEJ

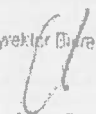

Generał Dyrektor
Urząd Środowiska
Krzysztof Lipowski

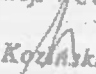
**ZA ZGODNOŚĆ
POD WZGLĘDEM PRAWNYM,
LEGISLACYJNYM I REDAKCYJNYM**


Dyrektor
Departamentu Prawnego
Agnieszka Chilmon


**ZA ZGODNOŚĆ
POD WZGLĘDEM PRAWNYM,
LEGISLACYJNYM I REDAKCYJNYM**

Główny Specjalista

Marta Nogal

Dyrektor Biura Prawnego

Anna Chylińska

Naczelnik Wydziału
Legislacji Wewnętrznej

Anna Kozłowska, Żywa.

Agata Dąbrowska


GRANICA SPECJALNEGO OBSZARU OCHRONY SIEDLISK ORLE (PLH220019)

Numer punktu załamania granicy	Współrzędne punktów załamania granicy (PL-1992) ¹⁾	
	X	Y
1	755691,61	444956,90
2	755630,69	445030,41
3	755706,31	445089,23
4	755664,30	445208,95
5	755592,88	445236,26
6	755531,97	445381,19
7	755517,27	445509,32
8	755519,37	445608,05
9	755609,69	445706,77
10	755599,19	445727,77
11	755628,59	445748,78
12	755664,50	445773,18
13	755653,34	445780,04
14	755636,34	445790,49
15	755615,57	445803,26
16	755489,34	445925,89
17	755438,73	445975,06
18	755393,19	446027,01
19	755376,51	446046,04
20	755305,80	446086,53
21	755254,45	446115,93
22	755214,91	446138,57
23	755205,74	446143,82
24	755204,78	446144,85
25	755140,68	446213,90
26	755106,37	446250,86
27	755065,26	446305,65
28	755003,06	446388,55
29	754972,93	446428,71
30	754970,99	446431,29
31	754919,57	446500,80
32	754918,72	446496,90
33	754917,21	446489,94
34	754838,40	446441,88
35	754824,90	446457,06
36	754801,81	446447,27

Numer punktu załamania granicy	Współrzędne punktów załamania granicy (PL-1992) ¹⁾	
	X	Y
37	754769,37	446458,30
38	754714,90	446501,17
39	754691,05	446511,45
40	754622,53	446513,97
41	754567,32	446512,25
42	754388,69	446488,72
43	754310,80	446466,72
44	754308,74	446466,13
45	754282,61	446452,43
46	754267,86	446445,45
47	754198,07	446423,42
48	754147,88	446403,83
49	754048,72	446384,24
50	753958,13	446367,10
51	753934,33	446360,33
52	753931,97	446299,21
53	753963,23	446257,39
54	754004,69	446201,91
55	754043,92	446149,42
56	754069,51	446100,15
57	754099,70	445959,79
58	754106,66	445927,44
59	754114,28	445892,02
60	754126,05	445795,06
61	754063,23	445755,68
62	753999,67	445745,01
63	753885,58	445748,70
64	753844,07	445747,21
65	753705,94	445757,44
66	753658,19	445786,82
67	753582,29	445790,49
68	753506,39	445792,94
69	753442,73	445821,10
70	753410,90	445830,89
71	753390,08	445746,42
72	753379,07	445720,71
73	753353,36	445717,04
74	753303,16	445692,55
75	753265,21	445647,26
76	753341,12	445615,43
77	753490,47	445570,13
78	753557,80	445550,54

¹⁾ Układ współrzędnych płaskich prostokątnych PL-1992 jest jednym z układów tworzących państwowy system odniesień przestrzennych, o którym mowa w przepisach wydanych na podstawie art. 3 ust. 5 ustawy z dnia 17 maja 1989 r. – Prawo geodezyjne i kartograficzne (Dz. U. z 2016 r. poz. 1629 i 1948)

Numer punktu załamania granicy	Współrzędne punktów załamania granicy (PL-1992) ¹⁾	
	X	Y
79	753636,154455	30,96
80	753729,204455	16,26
81	753824,694455	02,80
82	753971,594454	94,23
83	754071,984454	89,33
84	754114,834454	89,33
85	754145,434454	66,07
86	754277,944453	84,61
87	754298,094453	75,02
88	754357,634453	32,23
89	754369,264453	25,16
90	754545,694452	17,94
91	754506,914451	71,89
92	754495,634451	54,54
93	754393,954450	20,45
94	754395,184450	11,88
95	754461,284449	10,27
96	754542,084447	91,52

Numer punktu załamania granicy	Współrzędne punktów załamania granicy (PL-1992) ¹⁾	
	X	Y
97	754742,864445	23,42
98	754916,704442	83,47
99	754917,924442	83,47
100	754971,794442	96,93
101	755108,904443	20,19
102	755239,894443	45,90
103	755354,974443	67,94
104	755391,704444	48,74
105	755432,104444	78,12
106	755615,734446	22,58
107	755757,554447	33,23
108	755786,044447	51,71
109	755827,154447	86,66
110	755821,454447	94,80
111	755754,624448	81,28
112	755739,724449	32,59
113	755735,724449	46,39
114	755691,614449	56,90

Załącznik nr 2

MAPA SPECJALNEGO OBSZARU OCHRONY SIEDLISK ORLE (PLH220019)

(grafika)

Załącznik nr 2

MAPA
SPECJALNEGO
OBSZARU
OCHRONY SIEDLISK

ORLE

PLH220019

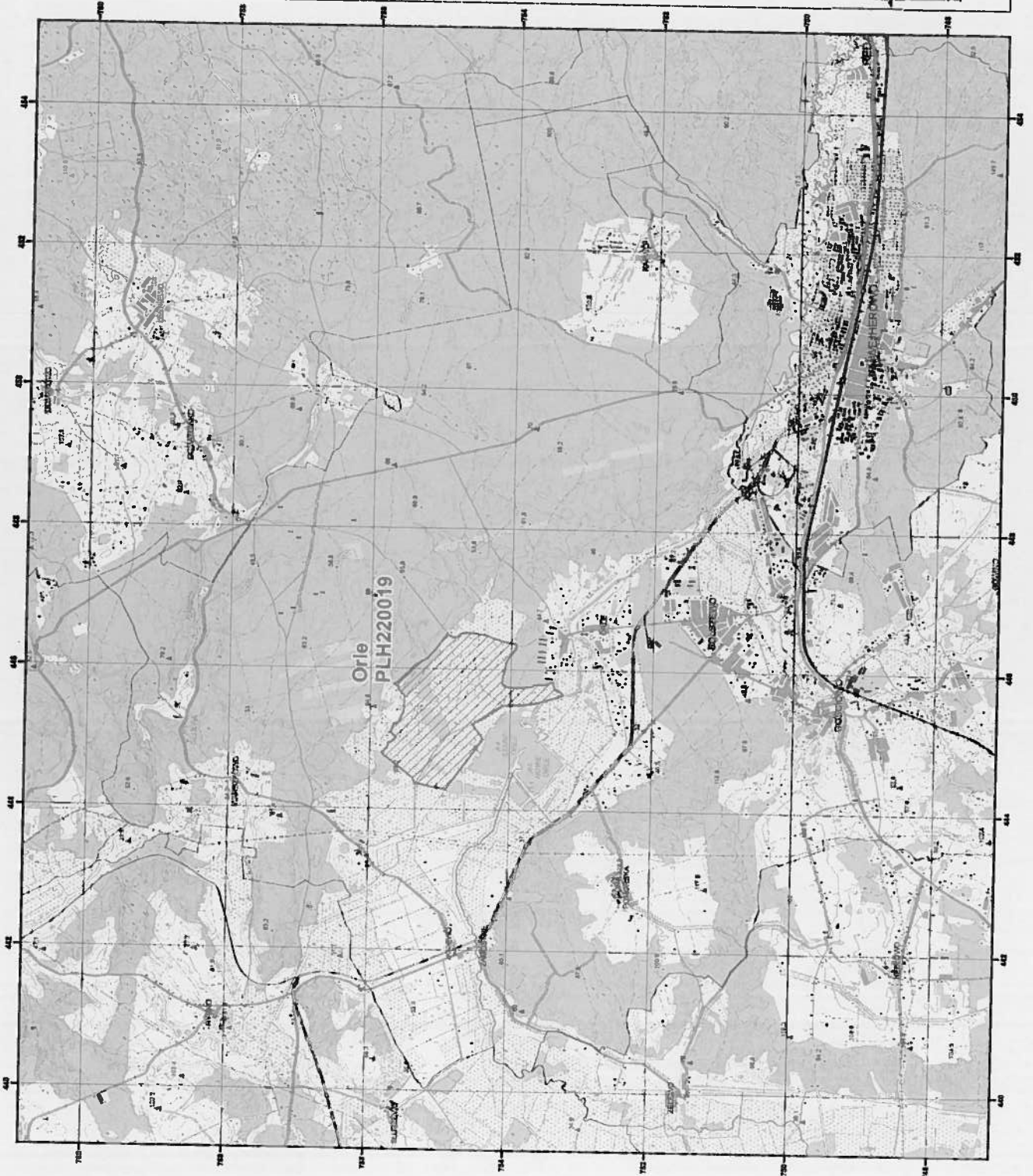
arkusz 1/1

Skala 1:50 000 dla wydruku w formacie A3



specjalny obszar
ochrony siedlisk

Urząd wojewódzkiej placówki prasotekstowej PL-1882



**SIEDLISKA PRZYRODNICZE BĘDĄCE PRZEDMIOTEM OCHRONY NA SPECJALNYM
OBSZARZE OCHRONY SIEDLISK ORLE (PLH220019)**

Lp.	Kod ²⁾	Nazwa
1	7230	Górskie i nizinne torfowiska zasadowe o charakterze mlak, turzycowisk i mechowisk

²⁾ Kody siedlisk są zgodne z rozporządzeniem Ministra Środowiska z dnia 13 kwietnia 2010 r. w sprawie siedlisk przyrodniczych oraz gatunków będących przedmiotem zainteresowania Wspólnoty, a także kryteriów wyboru obszarów kwalifikujących się do uznania lub wyznaczenia jako obszary Natura 2000 (Dz. U. z 2014 r. poz. 1713).

Załącznik nr 4

**GATUNKI ROŚLIN BĘDĄCE PRZEDMIOTEM OCHRONY NA SPECJALNYM OBSZARZE
OCHRONY SIEDLISK ORLE (PLH220019)**

Lp.	Nazwa polska	Nazwa naukowa
1	haczykowiec błyszczący	<i>Drepanocladus vernicosus</i>
2	lipiennik Loesela	<i>Liparis loeselii</i>

projekt z dnia 05.01.2017 r.

UZASADNIENIE

Specjalny obszar ochrony siedlisk Orle (PLH220019) jest wyznaczany przez Ministra Środowiska, w drodze rozporządzenia, na podstawie upoważnienia ustawowego zawartego w art. 27a ust. 1 ustawy z dnia 16 kwietnia 2004 r. o ochronie przyrody (Dz. U. z 2016 r. poz. 2134, 2249 i 2260), zgodnie z którym w ww. rozporządzeniu należy określić nazwę, położenie administracyjne, obszar i mapę obszaru, cel i przedmiot ochrony specjalnego obszaru ochrony siedlisk.

Wyznaczenie specjalnych obszarów ochrony siedlisk przez Ministra Środowiska następuje w terminie 6 lat od dnia ich zatwierdzenia przez Komisję Europejską jako obszary mające znaczenie dla Wspólnoty stosownie do art. 27a ust. 4 ustawy z dnia 16 kwietnia 2004 r. o ochronie przyrody. Zgodnie z decyzją wykonawczą Komisji (UE) 2016/2332 z dnia 9 grudnia 2016 r. w sprawie przyjęcia dziesiątego zaktualizowanego wykazu terenów mających znaczenie dla Wspólnoty składających się na alpejski region biogeograficzny (notyfikowaną jako dokument nr C(2016) 8185) (Dz. Urz. UE L 353 z 23.12.2016, str. 256) oraz decyzją wykonawczą Komisji (UE) 2016/2334 z dnia 9 grudnia 2016 r. w sprawie przyjęcia dziesiątego zaktualizowanego wykazu terenów mających znaczenie dla Wspólnoty składających się na kontynentalny region biogeograficzny (notyfikowaną jako dokument nr C(2016) 8191) (Dz. Urz. UE L 353 z 23.12.2016, str. 324) na terenie Rzeczypospolitej Polskiej funkcjonuje obecnie 849 obszarów mających znaczenie dla Wspólnoty.

Specjalne obszary ochrony siedlisk powinny zostać wyznaczone odrębnymi aktami wykonawczymi dla poszczególnych form ochrony przyrody, aby uzyskać przejrzystość systemu prawnego.

Zastosowanie powyższej formy techniki legislacyjnej ma na celu:

- 1) wypełnienie zaleceń Komisji Europejskiej w zakresie ustalania celów ochrony dla obszarów Natura 2000 (Nota z dnia 23 listopada 2012 r.) mówiących o konieczności definiowania celów ochrony na poziomie każdego obszaru, będących punktem odniesienia do określania środków ochrony obszaru oraz przeprowadzania ocen oddziaływania skutków planów i projektów na ten obszar;
- 2) eliminację wątpliwości i niejasności w odniesieniu do celów i przedmiotów ochrony danego obszaru Natura 2000, utrudniających inwestorom przygotowanie dokumentacji

w procedurach ocen oddziaływania na środowisko;

3) uproszczenie procesu wprowadzania koniecznych zmian do rozporządzeń wynikających np. z konieczności uszczegółowienia przebiegu granic wynikających z planów zadań ochronnych dla obszaru Natura 2000 i planów ochrony dla obszarów Natura 2000, korekty przedmiotów ochrony na danym obszarze, które w przypadku rozporządzenia zbiorczego oznaczałoby konieczność wielokrotnych jego nowelizacji w krótkim czasie jako skutku postępu wiedzy naukowej o poszczególnych obszarach Natura 2000;

4) uniknięcie, podczas procesu uzgadniania, ryzyka podważania zasadności wyznaczenia obszarów, których nowelizacja przepisów nie dotyczy, utrudniającego sprawne zarządzanie siecią Natura 2000 i znacznie wydłużającego proces legislacyjny;

5) zachowanie przejrzystości systemu prawnego przez uniknięcie tworzenia aktów prawa liczących kilkaset stron wraz z licznymi załącznikami mapowymi, powodujących trudności w odbiorze.

W projekcie rozporządzenia Ministra Środowiska w sprawie specjalnego obszaru ochrony siedlisk Orle (PLH220019) określono położenie administracyjne, obszar i mapę obszaru oraz cel ochrony, jak również przedmioty ochrony, zgodnie z danymi zawartymi w Standardowym Formularzu Danych obszaru, zaakceptowanymi w drodze decyzji przez Komisję Europejską. W projekcie rozporządzenia określono także obszar w postaci wykazu współrzędnych punktów załamania granicy, co pozwala na jednoznaczne ustalenie jego położenia, a w konsekwencji wpływa na przejrzystość przepisów prawa i stanowi udogodnienie dla adresatów norm w ich stosowaniu.

Mapa obszaru, stanowiąca załącznik do projektu rozporządzenia, została przygotowana w skali 1:50 000, co oznacza dokładność określenia granicy w terenie ca. 25 m. Wymogi stawiane przez Komisję Europejską w zakresie szczegółowości map sporządzonych przez Generalnego Dyrektora Ochrony Środowiska wskazują, że powinny być one sporządzane w skali co najmniej 1:100 000. W związku z powyższym zaproponowana w projekcie skala 1:50 000 jest wystarczająca.

Ponadto w przypadku potrzeby określenia przebiegu granicy z dokładnością do poziomu 1 cm służą współrzędne XY punktów załamania.

Specjalny obszar ochrony siedlisk Orle (PLH220019) wyznaczony w drodze przedmiotowego rozporządzenia, nie ulega zmianie w porównaniu do obszaru zamieszczonego na liście obszarów Natura 2000, o której mowa w art. 27 ust. 1 ustawy z dnia 16 kwietnia 2004 r. o ochronie przyrody, która została zaopiniowana przez właściwe rady gmin oraz zatwierdzona przez Radę Ministrów w 2004 r. oraz przez Komisję Europejską

w drodze decyzji Komisji z dnia 13 listopada 2007 r. przyjmującej, na mocy dyrektywy Rady 92/43/EWG, pierwszy zaktualizowany wykaz terenów mających znaczenie dla Wspólnoty, składających się na kontynentalny region biogeograficzny (notyfikowaną jako dokument nr C(2007) 5403) (2008/25/WE) (Dz. Urz. UE L 12 z 15.01.2008, str. 383).

Ponadto dla przedmiotowego obszaru, w ramach projektu POIS.05.03.00-00-186/09 „Opracowanie planów zadań ochronnych dla obszarów Natura 2000 na obszarze Polski” współfinansowanego ze środków UE, został sporządzony projekt planu zadań ochronnych. Zakres tego planu został uwzględniony w zarządzeniu Nr 34/2013 Regionalnego Dyrektora Ochrony Środowiska w Gdańsku z dnia 19 września 2013 r. w sprawie ustanowienia planu ochrony dla obszaru Natura 2000 „Orle” PLH220019 (Dz. Urz. Woj. Pom. poz. 3405, z późn. zm.). Inwentaryzacja przyrodnicza w obszarze wykonana została podczas prac nad planem zadań ochronnych.

Specjalny obszar ochrony siedlisk Orle (PLH220019) został wyznaczony w celu zapewnienia ochrony gatunkom roślin oraz siedlisku przyrodniczemu z Załączników I i II dyrektywy Rady 92/43/EWG z dnia 21 maja 1992 r. w sprawie ochrony siedlisk przyrodniczych oraz dzikiej fauny i flory (Dz. Urz. WE L 206 z 22.07.1992, str. 7, z późn. zm. - Dz. Urz. UE Polskie wydanie specjalne, rozdz. 15, t. 2, str. 102) – dalej „dyrektywa siedliskowa”. Na terenie obszaru występuje najlepiej zachowany fragment torfowiska nawapiennego w Pradolinie Redy charakteryzujący się bogatą mozaiką zbiorowisk łąkowych i żyznych torfowisk przejściowych. Przedmiotem ochrony w obszarze jest siedlisko górskie i nizinne torfowiska zasadowe o charakterze młak, turzycowisk i mechowisk oraz gatunki roślin: haczykowiec błyszczący (*Drepanocladus vernicosus*) i lipiennik Loesela (*Liparis loeselii*).

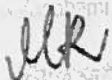
Projekt rozporządzenia został zamieszczony w Biuletynie Informacji Publicznej Ministra Środowiska przez zamieszczenie linku do zakładki Rządowego Procesu Legislacyjnego na stronie Biuletynu Informacji Publicznej Rządowego Centrum Legislacji, zgodnie z przepisami ustawy z dnia 7 lipca 2005 r. o działalności lobbingsowej w procesie stanowienia prawa (Dz. U. poz. 1414, z późn. zm.). Nie odnotowano zainteresowania pracami nad projektem w trybie przepisów ww. ustawy.

Projekt rozporządzenia nie podlega procedurze notyfikacji aktów prawnych, określonej w przepisach rozporządzenia Rady Ministrów z dnia 23 grudnia 2002 r. w sprawie sposobu funkcjonowania krajowego systemu notyfikacji norm i aktów prawnych (Dz. U. poz. 2039, z późn. zm.), gdyż nie zawiera przepisów technicznych.

Projekt rozporządzenia jest zgodny z prawem Unii Europejskiej, w tym z dyrektywą

siedliskową.

Urząd
Miejscowości Przytoły
ul. 1000
15-000



Nazwa projektu
Rozporządzenie Ministra Środowiska w sprawie specjalnego obszaru
ochrony siedlisk Orle (PLH220019)

Ministerstwo wiodące i ministerstwa współpracujące
Ministerstwo Środowiska
(w porozumieniu z Ministerstwem Rolnictwa i Rozwoju Wsi oraz
Ministerstwem Gospodarki Morskiej i Żeglugi Śródlądowej)

**Osoba odpowiedzialna za projekt w randze Ministra, Sekretarza
Stanu lub Podsekretarza Stanu**
Pan Andrzej Szweda-Lewandowski
Podsekretarz Stanu w Ministerstwie Środowiska

Kontakt do opiekuna merytorycznego projektu
Pani Marta Rzemieniuk
Dyrektor Departamentu Zarządzania Zasobami Przyrody,
Generalna Dyrekcja Ochrony Środowiska
e-mail: marta.rzemieniuk@gdos.gov.pl
tel.: 22-36-92-199

Data sporządzenia
05.01.2017 r.

Źródło:
art. 27a ust. 1 ustawy z dnia 16 kwietnia 2004
r. o ochronie przyrody ((Dz. U. z 2016 r.
poz. 2134, 2249 i 2260)

**Nr w wykazie prac legislacyjnych Ministra
Środowiska**

OCENA SKUTKÓW REGULACJI

1. Jaki problem jest rozwiązywany?

1. Brak w przepisach prawa polskiego aktu normatywnego wyznaczającego specjalny obszar ochrony siedlisk Orle (PLH220019).

Specjalne obszary ochrony siedlisk ze względu na swoją specyfikę są, zgodnie z ustawą z dnia 16 kwietnia 2004 r. o ochronie przyrody, dalej „uop”, wyznaczone etapowo. Pierwszym etapem prac jest przygotowanie przez kraj członkowski listy proponowanych obszarów mających znaczenie dla Wspólnoty, która po zaopiniowaniu przez właściwe miejscowo rady gmin oraz uzyskaniu zgody Rady Ministrów jest wysyłana do Komisji Europejskiej (art. 27 uop). Dane dotyczące proponowanych obszarów są przesyłane do Komisji Europejskiej w formie elektronicznej bazy danych, w której zebrane są wszystkie dostępne informacje na temat obszarów, w tym m.in. ich: położenie, powierzchnia, przedmioty ochrony i granice.

Komisja Europejska akceptuje propozycje obszarów Natura 2000 przesłane przez kraje członkowskie w drodze decyzji wykonawczej ogłaszanej w Dzienniku Urzędowym Unii Europejskiej. Po wydaniu decyzji przez Komisję Europejską przesłane obszary uzyskują rangę obszarów mających znaczenie dla Wspólnoty, a kraj członkowski ma 6 lat na zapewnienie im stosownej ochrony prawnej, w przypadku Polski, zgodnie z ww. ustawą jest to wyznaczenie w drodze rozporządzenia, jako specjalne obszary ochrony siedlisk (art. 27a ust. 1 uop). Wyznaczenie specjalnego obszaru ochrony siedlisk Orle (PLH220019) w drodze rozporządzenia jest ostatnim legislacyjnym etapem prac nad jego wyznaczeniem na terenie Polski. Specjalny obszar ochrony siedlisk Orle (PLH220019) został zatwierdzony przez w 2004 r. przez Radę Ministrów oraz w drodze decyzji Komisji z dnia 13 listopada 2007r. przyjmującej, na mocy dyrektywy Rady 92/43/EWG, pierwszy zaktualizowany wykaz terenów mających znaczenie dla Wspólnoty, składających się na kontynentalny region biogeograficzny (notyfikowaną jako dokument nr C(2007) 5403) (2008/25/WE) (Dz. Urz. UE L 12 z 15.01.2008, str. 383).

Niewydanie przedmiotowego aktu wykonawczego będzie równoznaczne z niedopełnieniem przez nasz kraj zobowiązań wynikających z ww. dyrektywy i grozi wszczęciem wobec Polski procedury naruszenia prawa unijnego.

2. Trudności w definiowaniu celów i przedmiotów ochrony na poziomie każdego obszaru przedstawionych w Standardowym Formularzu Danych.

Informacje przekazywane do Komisji Europejskiej w pierwszym etapie prac nad specjalnymi obszarami ochrony siedlisk są zgodnie z decyzją wykonawczą Komisji z dnia 11 lipca 2011 r. w sprawie formularza zawierającego informacje o terenach Natura 2000 (notyfikowaną jako dokument nr C(2011) 4892) (2011/484/UE) (Dz. Urz. UE L 198 z 30.07.2011, str. 39) przedstawiane w postaci Standardowego Formularza Danych. Formularz ze względu na swoją konstrukcję jest nieczytelny i trudny do zrozumienia dla przeciętnego odbiorcy. Inwestorzy wykorzystujący przedstawione informacje zamieszczone w formularzu mają problem ze zdefiniowaniem przedmiotów ochrony, w odniesieniu do których wymagana jest ocena wpływu planowanego planu lub przedsięwzięcia na obszar Natura 2000. Dodatkowo Komisja Europejska wydała 23 listopada 2012 r. Notę, w której wskazała na konieczność definiowania celów ochrony na poziomie każdego obszaru, będących punktem odniesienia do określania środków ochrony obszaru oraz przeprowadzania ocen oddziaływania skutków planów i projektów na ten obszar.

Treść rozporządzenia porządkuje problemy związane z brakiem wiedzy o danym obszarze (i wynikających z tego następstwach).

3. Obowiązujące rozporządzenie Ministra Środowiska z dnia 12 stycznia 2011 r. w sprawie obszarów specjalnej ochrony ptaków (Dz. U. poz. 133, z późn. zm.) w jednym akcie wyznacza 145 obszarów specjalnej ochrony ptaków. W przypadku części obszarów, wszelkie postulowane zmiany są długotrwale blokowane w procesie konsultacji społecznych i uzgodnień ww. aktu prawnego, co wpływa na brak możliwości wprowadzenia zmian na obszarach, co do których nie ma zastrzeżeń. Analogiczna sytuacja mogłaby wystąpić gdyby wydano jedno zbiorcze rozporządzenie dla specjalnych obszarów ochrony siedlisk.

2. Rekomendowane rozwiązanie, w tym planowane narzędzia interwencji, i oczekiwany efekt

W celu wyeliminowania przedmiotowych problemów proponuje się wyznaczenie w drodze rozporządzenia specjalnego obszaru ochrony siedlisk Orle (PLH220019) określając jego położenie administracyjne, obszar, mapę obszaru, cel i przedmiot ochrony. Wprowadzenie regulacji skutkować będzie udogodnieniami dla zainteresowanych podmiotów w zakresie odbioru zawartych w nim treści przez eliminację wątpliwości i niejasności w odniesieniu do celów i przedmiotów ochrony danego obszaru Natura 2000. W efekcie zwiększona zostanie świadomość na temat samego obszaru, celów i przedmiotów jego ochrony wśród podmiotów i osób, na które oddziałuje akt normatywny. Zastosowanie przedmiotowego rozwiązania pozwoli na:

- 1) zakończenie procesu ustanawiania specjalnego obszaru ochrony siedlisk Orle (PLH220019);
- 2) wypełnienie zaleceń Komisji Europejskiej w zakresie ustalania celów ochrony dla obszarów Natura 2000 (Nota z dnia 23 listopada 2012 r.) mówiących o konieczności definiowania celów ochrony na poziomie każdego obszaru, będących punktem odniesienia do określania środków ochrony obszaru oraz przeprowadzania ocen oddziaływania skutków planów i projektów na ten obszar;
- 3) eliminację wątpliwości i niejasności w odniesieniu do celów i przedmiotów ochrony danego obszaru Natura 2000, utrudniających inwestorom przygotowanie dokumentacji w procedurach ocen oddziaływania na środowisko, w tym także przez wskazanie wykazu punktów załamania granicy, co w konsekwencji wpływa na przejrzystość przepisów prawa i stanowi udogodnienie dla adresatów norm w ich stosowaniu. W projekcie rozporządzenia nie wprowadzono korekt granic obszaru;
- 4) uniknięcie wielokrotnych nowelizacji rozporządzenia „zbiorczego” (jednego dla wszystkich obszarów) w przypadku konieczności wprowadzania zmian przebiegu granic wynikających z projektów planów zadań ochronnych dla obszarów Natura 2000 i planów ochrony dla obszarów Natura 2000 czy korekty przedmiotów ochrony na obszarze;
- 5) zachowanie przejrzystości systemu prawnego przez uniknięcie tworzenia aktów prawnych liczących kilkaset stron wraz z licznymi załącznikami w formie map, nieprzyjaznych w odbiorze dla adresatów.

3. Jak problem został rozwiązany w innych krajach, w szczególności krajach członkowskich OECD/UE?

Wszystkie kraje członkowskie UE zostały zobowiązane do zidentyfikowania i wyznaczenia obszarów Natura 2000. Szczegółowe rozwiązania, co do formy wyznaczenia tych obszarów są zależne od systemów prawnych w poszczególnych państwach. Poniższa analiza odnosi się do krajów UE, w których, podobnie jak w Polsce, ustanowienie obszarów Natura 2000 odbywa się w drodze aktu powszechnie obowiązującego prawa.

W Republice Czeskiej ratyfikuje się decyzje Komisji w sprawie przyjęcia zaktualizowanych wykazów terenów mających znaczenie dla Wspólnoty składających się na dany region biogeograficzny. Ratyfikacja następuje w formie rozporządzenia Rady Ministrów. Wszystkie specjalne obszary ochrony siedlisk wyznaczane są jednym rozporządzeniem

W Republice Irlandii specjalne obszary ochrony siedlisk wyznaczane są w drodze rozporządzenia Minister for Arts, Heritage and the Gaeltacht. W każdym rozporządzeniu wskazany jest przedmiot ochrony danego obszaru oraz jego ogólny cel ochrony. Dodatkowo określana jest lista działań, których podejmowanie wymaga dokonania autoryzacji przez administrację ochrony przyrody.

W Wielkiej Brytanii przy wyznaczaniu obszaru Natura 2000 ogłaszane są dwa dokumenty: wezwanie (ang. *Citation*) oraz standardowy formularz danych obszaru Natura 2000. Oba dokumenty są prawnie obowiązujące w Wielkiej Brytanii. Pierwszy dokument służy konsultacjom społecznym obszaru, natomiast standardowy formularz danych zawiera wszystkie informacje przestrzenne i opisowe dotyczące obszaru, w tym wymienia gatunki i siedliska stanowiące przedmiot ochrony w skali każdego obszaru. W Wielkiej Brytanii standardowy formularz danych obszarów Natura 2000 jest zatwierdzany przez rząd, a następnie przekazywany do Komisji Europejskiej.

4. Podmioty, na które oddziałuje projekt

Grupa	Wielkość	Źródło danych	Oddziaływanie
slużby ochrony przyrody, w tym właściwy miejscowo Regionalny Dyrektor Ochrony Środowiska w Gdańsku	1	Dane własne GDOŚ	konieczność koordynowania funkcjonowania terenów znajdujących się w granicach specjalnego obszaru ochrony siedlisk Orle (PLH220019)

Regionalna Dyrekcja Lasów Państwowych w Gdańsku, Nadleśnictwo Wejherowo	2	www.lasy.gov.pl	konieczność realizacji zadań związanych z ochroną przyrody w lasach na terenie specjalnego obszaru ochrony siedlisk Orle (PLH220019)
organy administracji samorządowej i terenowe organy administracji rządowej	3	Dane własne GDOŚ	konieczność uzgadniania ustaleń związanych z realizacją przedsięwzięć oraz opracowań planistycznych mogących oddziaływać na obszar objęty ochroną prawną
właściciele i użytkownicy gruntów rolnych, leśnych i wód oraz właściciele nieruchomości, w obrębie których występują siedliska przyrodnicze, gatunki i ich siedliska, które są przedmiotem ochrony na ww. obszarze Natura 2000	nieznana	-	konieczność uzgadniania ustaleń związanych z realizacją przedsięwzięć na obszarach prawnie chronionych z organami ochrony przyrody oraz dostosowanie użytkowania terenu do wymogów ochrony obszaru, jeśli zostało to wskazane w planie zadań ochronnych/ planie ochrony obszaru
przedsiębiorcy zainteresowani realizacją przedsięwzięć na ww. obszarze Natura 2000	nieznana	-	konieczność uwzględniania w procedurach ocen oddziaływania na środowisko występowania obszaru Natura 2000

5. Informacje na temat zakresu, czasu trwania i podsumowanie wyników konsultacji

Z uwagi na fakt, iż projekt rozporządzenia jest końcowym etapem procesu legislacyjnego rozpoczętego w 2004 r. w którym to wysłano do zaopiniowania propozycję obszaru Orle (PLH220019) przez właściwą radę gminy, wojewodę, marszałka, a także organizacje ekologiczne, lista podmiotów z którymi był on konsultowany została ograniczona do następujących podmiotów:

- 1) Państwowej Rady Ochrony Przyrody;
- 2) Państwowej Rady Ochrony Środowiska;
- 3) Instytutu Ochrony Przyrody PAN w Krakowie;
- 4) Krajowej Rady Gospodarki Wodnej;
- 5) Centrum Prawa Ekologicznego;
- 6) Fundacji Wspierania Inicjatyw Ekologicznych;
- 7) Instytutu na Rzecz Ekorozwoju;
- 8) Klubu Przyrodników;
- 9) Ligi Ochrony Przyrody;
- 10) Międzynarodowego Instytutu PAN – Europejskiego Regionalnego Centrum Ekohydrologii;
- 11) Ogólnopolskiego Towarzystwa Ochrony Ptaków;
- 12) Związku Stowarzyszeń Polska Zielona Sieć;
- 13) Polskiego Klubu Ekologicznego;
- 14) Polskiego Związku Łowieckiego;
- 15) Polskiego Związku Wędkarskiego;
- 16) Polskiego Towarzystwa Rybackiego;
- 17) Polskiego Towarzystwa Ochrony Przyrody „Salamandra”;
- 18) Polskiego Towarzystwa Przyjaciół „Pro Natura”;
- 19) Polskiego Towarzystwa Ochrony Ptaków;
- 20) Komitetu Ochrony Orłów;
- 21) Towarzystwa Przyrodniczego „Bocian”;
- 22) Stowarzyszenia Ekologiczno-Kulturalnego „Klub Gaja”;
- 23) WWF Polska.

Projekt rozporządzenia został ponadto przekazany do zaopiniowania przez:

- 1) Marszałka Województwa Pomorskiego;
- 2) Regionalnego Dyrektora Ochrony Środowiska w Gdańsku;
- 3) Dyrektora Generalnego Lasów Państwowych;
- 4) Biuro Urządzania Lasu i Geodezji Leśnej;
- 5) Krajowy Zarząd Gospodarki Wodnej.

Projekt został również przekazany do zaopiniowania przez Komisję Wspólną Rządu i Samorządu Terytorialnego zgodnie z ustawą z dnia 6 maja 2005 r. o Komisji Wspólnej Rządu i Samorządu Terytorialnego oraz o przedstawicielach Rzeczypospolitej Polskiej w Komitecie Regionów Unii Europejskiej (Dz. U. poz. 759) oraz został pozytywnie zaopiniowany przez Zespół do spraw Infrastruktury, Rozwoju Lokalnego, Polityki Regionalnej oraz Środowiska.

Projekt został zamieszczony na stronie internetowej Biuletynu Informacji Publicznej Rządowego Centrum Legislacji, zgodnie z przepisami ustawy z dnia 7 lipca 2005 r. o działalności lobbingsowej w procesie stanowienia prawa (Dz. U. poz. 1414, z późn. zm.). Nie odnotowano zainteresowania pracami nad projektem w trybie przepisów ww. ustawy.

6. Wpływ na sektor finansów publicznych

(ceny stałe z r.)	Skutki w okresie 10 lat od wejścia w życie zmian [mln zł]											
	0	1	2	3	4	5	6	7	8	9	10	Łącznie (0-10)
Dochody ogółem	0	0	0	0	0	0	0	0	0	0	0	0
budżet państwa	0	0	0	0	0	0	0	0	0	0	0	0
JST	0	0	0	0	0	0	0	0	0	0	0	0
pozostałe jednostki (oddzielnie)	0	0	0	0	0	0	0	0	0	0	0	0
Wydatki ogółem	0	0	0	0	0	0	0	0	0	0	0	0
budżet państwa	0	0	0	0	0	0	0	0	0	0	0	0
JST	0	0	0	0	0	0	0	0	0	0	0	0
pozostałe jednostki (oddzielnie)	0	0	0	0	0	0	0	0	0	0	0	0
Saldo ogółem	0	0	0	0	0	0	0	0	0	0	0	0
budżet państwa	0	0	0	0	0	0	0	0	0	0	0	0
JST	0	0	0	0	0	0	0	0	0	0	0	0
pozostałe jednostki (oddzielnie)	0	0	0	0	0	0	0	0	0	0	0	0

Źródła finansowania

Dodatkowe informacje, w tym wskazanie źródeł danych i przyjętych do obliczeń założeń	Ze względu na fakt, iż wydanie aktu wykonawczego jest jedynie zakończeniem procesu ustanawiania specjalnego obszaru ochrony siedlisk Orle (PLH220019), a nie procesem wyznaczenia nowego obszaru wejście w życie regulacji nie spowoduje zwiększenia wydatków ani zmniejszenia dochodów budżetu państwa i budżetów jednostek samorządu terytorialnego. Z powyższych względów nie będzie miał zastosowania art. 50 ustawy z dnia 27 sierpnia 2009 r. o finansach publicznych (Dz. U. z 2016 r. poz. 1870, z późn. zm.). Koszty wyznaczenia obszaru Natura 2000 były analizowane i zaakceptowane przez Radę Ministrów w 2004 r. wraz z projektem listy obszarów mających znaczenie dla Wspólnoty.
--	---

7. Wpływ na konkurencyjność gospodarki i przedsiębiorczość, w tym funkcjonowanie przedsiębiorców oraz na rodzinę, obywateli i gospodarstwa domowe

Czas w latach od wejścia w życie zmian		Skutki							Łącznie (0-10)
		0	1	2	3	5	10		
W ujęciu pieniężnym (w mln zł, ceny stałe z r.)	duże przedsiębiorstwa								
	sektor mikro-, małych i średnich przedsiębiorstw								
	rodzina, obywatele oraz gospodarstwa								

	domowe	
W ujęciu niepieniężnym	duże przedsiębiorstwa	Wprowadzenie regulacji wyeliminuje wątpliwości i niejasności w odniesieniu do celów i przedmiotów ochrony ww. obszaru Natura 2000, utrudniających inwestorom przygotowanie dokumentacji w procedurach ocen oddziaływania na środowisko. Efektem wprowadzenia regulacji będzie uproszczenie procesu opracowania dokumentacji i uzyskania odpowiednich decyzji w procesie inwestycyjnym.
	sektor mikro-, małych i średnich przedsiębiorstw	Wprowadzenie regulacji wyeliminuje wątpliwości i niejasności w odniesieniu do celów i przedmiotów ochrony ww. obszaru Natura 2000, utrudniających inwestorom przygotowanie dokumentacji w procedurach ocen oddziaływania na środowisko. Efektem wprowadzenia regulacji będzie uproszczenie procesu opracowania dokumentacji i uzyskania odpowiednich decyzji w procesie inwestycyjnym.
	rodzina, obywatele oraz gospodarstwa domowe	

Niemierzalne

(dodaj/usuń)

Dodatkowe informacje, w tym wskazanie źródeł danych i przyjętych do obliczeń założeń

Projektowana regulacja nie wpłynie na proces inwestycyjny z uwagi na fakt, iż nie wprowadza żadnych zmian w odniesieniu do obszaru zatwierdzonego przez Komisję Europejską w 2007 r. Ponadto obszar objęty regulacją zgodnie z ustawą z dnia 3 października 2008 r. o udostępnianiu informacji o środowisku i jego ochronie, udziale społeczeństwa w ochronie środowiska oraz o ocenach oddziaływania na środowisko (Dz. U. z 2016 r. poz. 353, z późn. zm.) podlega procedurom oceny oddziaływania przedsięwzięcia na środowisko od 2004 r., czyli od dnia przesłania jego propozycji do Komisji Europejskiej.

Proponowana regulacja nie będzie wywoływać również skutków w ujęciu pieniężnym istotnych ze względu na konkurencyjność gospodarki i przedsiębiorczość, funkcjonowanie przedsiębiorców oraz na rodzinę, obywateli i gospodarstwa domowe.

Spodziewać się natomiast można, że przedmiotowy projekt rozporządzenia przyczyni się do uproszczenia procesu inwestycyjnego w wyniku łatwiejszego dostępu inwestorów do informacji dotyczących przedmiotów i celów jego ochrony.

8. Zmiana obciążeń regulacyjnych (w tym obowiązków informacyjnych) wynikających z projektu

nie dotyczy

Wprowadzane są obciążenia poza bezwzględnie wymaganymi przez UE (szczegóły w odwróconej tabeli zgodności).

tak
 nie
 nie dotyczy

zmniejszenie liczby dokumentów
 zmniejszenie liczby procedur
 skrócenie czasu na załatwienie sprawy
 inne: uproszczenie procesu inwestycyjnego

zwiększenie liczby dokumentów
 zwiększenie liczby procedur
 wydłużenie czasu na załatwienie sprawy
 inne:

Wprowadzane obciążenia są przystosowane do ich elektronizacji.

tak
 nie
 nie dotyczy

Komentarz:

9. Wpływ na rynek pracy

Wprowadzenie regulacji nie będzie miało wpływu na rynek pracy.

10. Wpływ na pozostałe obszary

środowisko naturalne
 sytuacja i rozwój regionalny
 inne:

demografia
 mienie państwowe

informatyzacja
 zdrowie

Omówienie wpływu

Wprowadzenie regulacji będzie miało pozytywny wpływ na środowisko naturalne, przez zdefiniowanie celów i przedmiotów ochrony na poziomie obszaru, a co za tym idzie skuteczniejsza ich ochronę.

11. Planowane wykonanie przepisów aktu prawnego

Rozporządzenie wejdzie w życie po upływie 14 dni od dnia ogłoszenia.

12. W jaki sposób i kiedy nastąpi ewaluacja efektów projektu oraz jakie mierniki zostaną zastosowane?

Niniejsze rozporządzenie wynika z konieczności implementacji zapisów dyrektywy Rady 92/43/EWG z dnia 21 maja 1992 r. w sprawie ochrony siedlisk przyrodniczych oraz dzikiej fauny i flory (Dz. Urz. WE L 206 z 22.07.1992, str. 7, z późn. zm. → Dz. Urz. UE Polskie wydanie specjalne, rozdz. 15, t. 2, str. 102). Ewentualna ewaluacja efektów jego wdrożenia może zostać dokonana po ewaluacji ww. dyrektywy przez Komisję Europejską.

13. Załączniki (istotne dokumenty źródłowe, badania, analizy itp.)

Dyrektor Departamentu
Zarządzania Zasobami Przyrody

MR

**Raport z konsultacji publicznych oraz opiniowania
projektów rozporządzeń Ministra Środowiska w sprawie specjalnych obszarów
ochrony siedlisk, przesłanych przy piśmie z dnia 14 listopada 2016 r., znak: BP.0220.1-
10.2016.MN.3(VII) BP.0220.76-85.2016.MN.3(VIII),
zwanych dalej „projektami”.**

Projekty, zgodnie z § 52 ust. 1 uchwały Nr 190 Rady Ministrów z dnia 29 października 2013 r. Regulamin pracy Rady Ministrów (M.P. z 2016 r. poz. 1006), zostały zamieszczone w Biuletynie Informacji Publicznej na stronie Rządowego Centrum Legislacji w serwisie Rządowy Proces Legislacyjny.

W trybie art. 5 ustawy z dnia 7 lipca 2005 r. o działalności lobbingsowej w procesie stanowienia prawa (Dz. U. poz. 1414, z późn. zm.) zainteresowania pracą nad projektami nie zgłosił żaden podmiot.

W ramach konsultacji publicznych uwagi do projektów zgłosił Pan Jan Mordań.

Odnosząc się do uwagi dotyczącej tego, iż „*Granice i powierzchnia obszaru podano na podstawie danych opracowanych na etapie projektowania obszaru (2008 rok). Nie wiadomo jakimi kryteriami wówczas kierowali się autorzy projektu przy wyznaczeniu przebiegu granic? Obszar o powierzchni 157,34 ha zawiera tylko 6,14 ha siedlisk „naturowych” tj. mniej niż 4%. Granice wyznaczono dość przypadkowo w porównaniu do miejsc występowania poszczególnych siedlisk. Obszarem objęto wiele działek ewidencyjnych na których nie ma żadnych cennych przyrodniczo siedlisk i gatunków. Natomiast pominięto niektóre miejsca o wysokich walorach bioróżnorodności. Należy porównać to z opracowaniem siedlisk i gatunków „naturowych” w publikacji „Przyroda okolic wsi Haćki”. Tabela 5.2.2. na stronie 108 przedstawia liczby płatów i powierzchnie siedlisk przyrodniczych Natura 2000 znajdujących się w obszarze „Murawy w Haćkach” i w bezpośrednim sąsiedztwie. Dla przykładu znacznie zwiększyła się powierzchnia muraw kserotermicznych. Do wymienionej publikacji dołączone są mapy ilustrujące przyrodnicze walory obszaru „Murawy w Haćkach” i w jego sąsiedztwie np. mapa obrazująca rozmieszczenie siedlisk przyrodniczych Natura 2000. W wielu miejscach miejsca i zasięg poszczególnych siedlisk różnią się od danych przedstawianych w 2010 roku podczas opracowania planu zadań ochronnych. Porównując dane przedstawione na mapach z roślinnością na gruncie uważam, że gdyby przeprowadzono niezależny od poprzednich opracowań monitoring w wykonaniu innych botaników, to miejsca i zasięg siedlisk Natura 2000 byłby jeszcze inny.”, uprzejmie informuję, iż specjalne obszary ochrony siedlisk ze względu na swoją specyfikę - zgodnie z ustawą z dnia 16 kwietnia 2004 r. o ochronie przyrody (Dz. U. z 2015 r. poz. 1651, z późn. zm.), zwaną dalej: „uop” – są wyznaczone*

etapowo. Pierwszym etapem prac jest przygotowanie przez kraj członkowski listy proponowanych obszarów mających znaczenie dla Wspólnoty, która po zaopiniowaniu przez właściwe miejscowo rady gmin oraz uzyskaniu zgody Rady Ministrów jest wysyłana do Komisji Europejskiej (art. 27 uop). Dane dotyczące proponowanych obszarów są przesyłane do Komisji Europejskiej w formie elektronicznej bazy danych, w której zebrane są wszystkie dostępne informacje na temat przekazywanych obszarów, w tym m.in. ich: położenie, powierzchnia, przedmioty ochrony i granice. Komisja Europejska akceptuje propozycje obszarów Natura 2000 przesłane przez kraje członkowskie w drodze decyzji wykonawczej ogłaszanej w Dzienniku Urzędowym Unii Europejskiej. Po wydaniu decyzji przez Komisję Europejską, przesłane obszary uzyskują rangę obszarów mających znaczenie dla Wspólnoty, a kraj członkowski ma 6 lat na zapewnienie im stosownej ochrony prawnej, w przypadku Polski, zgodnie z uop jest to wyznaczenie w drodze rozporządzenia, jako specjalne obszary ochrony siedlisk (art. 27a ust. 1 uop). Obszary Natura 2000, dla których zostały opracowane projekty rozporządzeń zgodnie z uop podlegały opiniowaniu z właściwymi miejscowo radami gmin, a następnie zostały zatwierdzone przez Radę Ministrów, a także przez Komisję Europejską w drodze wydanych decyzji wykonawczych w latach 2007-2015, a ich wyznaczenie w drodze rozporządzeń Ministra Środowiska jako specjalnych obszarów ochrony siedlisk jest ostatnim legislacyjnym etapem prac nad ich wyznaczeniem na terenie Polski. Podkreślenia wymaga, że w stosunku do obszarów mających znaczenie dla Wspólnoty zatwierdzonych przez Komisję Europejską, granice oraz przedmioty ochrony wyznaczanych rozporządzeniem specjalnych obszarów ochrony siedlisk muszą być zgodne z danymi przekazanymi do Komisji Europejskiej w formie elektronicznej bazy danych, która została przez nią zatwierdzona w drodze decyzji. W związku z powyższym, przed wprowadzeniem proponowanych zmian w przebiegu granic obszarów Natura 2000 oraz ich przedmiotach ochrony należałoby w pierwszej kolejności ponownie przeprowadzić procedurę ich akceptacji przez Radę Ministrów i Komisję Europejską trwającą około 2 lat (zmiany granic obszaru „in minus” przed ich wprowadzeniem do dokumentacji obszaru i ustawodawstwa krajowego wymagają wcześniejszej akceptacji przez Komisję Europejską w drodze decyzji), dlatego też, na tym etapie prac nad rozporządzeniem nie jest możliwe ich ujęcie. Reasumując, proponowane zmiany nie znajdują się na listach zatwierdzonych przez Komisję Europejską, więc nie ma możliwości prawnej ujęcia ich w aktualnie procedowanych rozporządzeniach w sprawie specjalnych obszarów ochrony siedlisk, dla których szczegóły dotyczące obszarów muszą być tożsame z tymi zatwierdzonymi przez Komisję Europejską.

W zakresie uwagi „Obszar wyznacza się w celu trwałej ochrony siedlisk lub odtworzenia ich właściwego stanu.” Samo Rozporządzenie (jako formalność) nie zapewni trwałej ochrony itp. i oprócz ”braku w przepisach prawa polskiego aktu normatywnego ...”

żadnego rzeczywistego problemu nie rozwiąże. Trwała ochrona cennych siedlisk i gatunków na obszarze Natura 2000 będzie zapewniona wówczas, gdy organy administracji (w tym RDOŚ) nie będą lekcewały swoich obowiązków." oraz uwagi „Pomimo deklaracji w projekcie, że „Treść rozporządzenia porządkuje problemy związane z brakiem wiedzy o danym obszarze (i wynikających z tego następstwach)”, brak zdefiniowanych celów ochrony na poziomie obszaru „Murawy w Haćkach” i sposobu ich realizacji.”, należy poinformować, że cele ochrony oraz zadania ochronne dla poszczególnych przedmiotów ochrony są zawarte w ustanowionych planach zadań ochronnych obszarów Natura 2000, w tym przypadku zarządzeniem Nr 1/2013 Regionalnego Dyrektora Ochrony Środowiska w Białymstoku z dnia 11 stycznia 2013 r. w sprawie ustanowienia planu zadań ochronnych dla obszaru Natura 2000 Murawy w Haćkach PLH200015 (Dz. Urz. Woj. Podla. z dnia 16 stycznia 2013 r. poz. 416). Inwentaryzacja przyrodnicza w obszarze wykonana została podczas prac nad planem zadań ochronnych. W związku z powyższym, w celu niepowielania treści obowiązującego aktu prawnego w projekcie rozporządzenia przyjęto obecny zapis mówiący o celach ochrony obszaru, zaakceptowany przez Rządowe Centrum Legislacji.

W ramach uwagi dotyczącej tego, iż „W załączniku nr 3 wymieniono tylko kody i nazwy dwóch siedlisk przyrodniczych. Te dwa siedliska według informacji w standardowym formularzu danych mają 4,69 ha. Tak skromna informacja o przedmiocie ochrony na niewielkiej powierzchni „specjalnego obszaru” (157,34 ha) jest nie przekonywująca w stwierdzeniu, że „... odgrywa kluczową rolę w ochronie muraw kserotermicznych w północno - wschodniej Polsce”. Dlaczego nie wspomina się w „Uzasadnieniu” o wielce istotnych walorach tego specyficznego i unikatowego w skali całego kraju (być może i w skali Europy) obszaru pod względem bogactwa gatunków i bioróżnorodności oraz pokrywania się z cennym krajobrazem archeologicznym? Obszar nazwany „Murawy w Haćkach” od kilkudziesięciu lat jest obiektem badań geologicznych i botanicznych (Białowieża Stacja Geobotaniczna) i archeologicznych (PAN). Dlaczego nie wspomina się w dokumentacji projektowej o wynikach tych badań? W 2004 roku wydano monografię „Haćki. Zespół przyrodniczo-archeologiczny na Równinie Bielskiej”. Książka zawiera rezultaty interdyscyplinarnych badań przeprowadzonych w Haćkach na Podlasiu. W powiązaniu z warunkami naturalnymi panującymi w połodowcowej dolinie (geologia, geomorfologia, gleby, szata roślinna) przedstawiono także archeologiczne ślady osadnictwa, poczynając od wczesnej epoki żelaza po wczesne średniowiecze.”, uprzejmie informuję, iż uzasadnienie do projektu rozporządzenia odnosi się wyłącznie do przedmiotów ochrony, dla ochrony których został wyznaczony obszar Natura 2000 na podstawie dyrektywy Rady 92/43/EWG z dnia 21 maja 1992 r. w sprawie ochrony siedlisk przyrodniczych oraz dzikiej

fauny i flory (Dz. Urz. L 206 z 22.07.1992, str. 7; z późn. zm.- Dz. Urz. UE Polskie wydanie specjalne, rozdz. 15, t. 2, str. 102).

Odnosząc się do uwagi dotyczącej tego, iż „W tabeli „Podmioty na które oddziałuje projekt” nieznana jest wielkość właścicieli i użytkowników gruntów rolnych, leśnych i wód oraz właścicieli nieruchomości, w obrębie których występują siedliska przyrodnicze, gatunki i ich siedliska, które są przedmiotem ochrony na ww. obszarze Natura 2000. Uważam, że należy zorganizować spotkanie informacyjne z udziałem władz samorządowych i podmiotów, na które oddziałuje projekt, w tym GDDiA z uwagi na planowaną w najbliższych latach budowę trasy S19. W tabeli wymieniono podmioty z którymi projekt jest konsultowany. W większości wymienione są podmioty, które mają znikomym, bądź żaden kontakt z obszarem „Murawy w Haćkach”. Natomiast pominięto wiele podmiotów, które od wielu lat prowadzą różnego rodzaju działania na tym obszarze, jak np.: Stacja Geobotaniczna UW w Białowieży, służby prowadzące badania archeologiczne, lokalne Fundacje i organizacje społeczne. Niezrozumiałym jest brak w projekcie informacji o istotnych dokumentach źródłowych, badań, analiz itp. Uprzejmie proszę o podjęcie takich decyzji, aby obszar Natura 2000 „Murawy w Haćkach” był zrozumiały dla władz samorządowych i lokalnej społeczności, co jest gwarantem właściwej ochrony siedlisk i gatunków na tym obszarze.”, należy wskazać, iż Generalna Dyrekcja Ochrony Środowiska nie dysponuje dokładną liczbą właścicieli i użytkowników gruntów rolnych, leśnych i wód oraz właścicieli nieruchomości, w obrębie których występują siedliska przyrodnicze, gatunki i ich siedliska, które są przedmiotem ochrony na danym obszarze Natura 2000, a także przedsiębiorców zainteresowanych realizacją na jego terenie przedsięwzięć, należy jednak podkreślić, że liczba ta nie jest stała i ulega zmianie wraz ze zmianą struktury własności gruntów, a także planowanymi do zrealizowania przedsięwzięciami, dlatego też nie została ona podana w Ocenie Skutków Regulacji (OSR). Natomiast organem odpowiedzialnym za realizację ochrony na przedmiotowym obszarze Natura 2000, a także za informowanie osób prowadzących na jego terenie działalność w zakresie jego wymogów ochronnych, jest Regionalny Dyrektor Ochrony Środowiska w Białymstoku. Z informacji posiadanych przez Generalną Dyrekcję Ochrony Środowiska wynika, iż Regionalny Dyrektor Ochrony Środowiska w Białymstoku w trakcie prac nad planem zadań dla obszaru prowadził tego typu spotkania oraz warsztaty dla zainteresowanych osób.

W ramach opiniowania uwagi do projektów zgłosiły:

- 1) Dyrekcja Generalna Lasów Państwowych;
- 2) Regionalna Dyrekcja Ochrony Środowiska w Warszawie;
- 3) Regionalna Dyrekcja Ochrony Środowiska w Gdańsku.

Odnosząc się do uwag Dyrekcji Generalnej Lasów Państwowych, o których mowa w pkt 1, przesłanych przy piśmie z dnia z dnia 12 grudnia 2016 r., znak: ZP.0201.71.2016, uprzejmie informuję, iż w zakresie *propozycji korekty przebiegu granic*, zgodnie z *listem Regionalnej Dyrekcji Lasów Państwowych w Krośnie z dnia 22.04.2016 r. polegającej na doprecyzowaniu granic obszaru w odniesieniu do gruntów Skarbu Państwa w zarządzie Lasów Państwowych*. Proponowana korekta nie wpływa negatywnie na przedmioty ochrony w obszarze, a pozwoli na precyzyjne ustalenie granic. Pomimo dotychczas złożonego wniosku nie została wszczęta procedura zmiany granic obszaru, a także uwagi dotyczącej tego, iż w załączniku 3 projektu rozporządzenia uznano za przedmiot ochrony minoga strumieniowego. Zgodnie z dokumentacją planu zadań ochronnych dla obszaru Natura 2000 Rzeka San PLH180007 oraz projektem SDF udostępnionych w ramach oficjalnych konsultacji społecznych, dla tego gatunku proponuje się ocenę populacji D. Proponuje się nie uznawać minoga strumieniowego za przedmiot ochrony tego obszaru, uprzejmie informuję, iż odnosząc się do wnioskowanej przez Dyrekcję Generalną Lasów Państwowych powyższej propozycji podkreślić należy, iż zgodnie z uop, przedmiot ochrony tego obszaru podlegał opiniowaniu z właściwymi miejscowo radami gmin, a następnie został zatwierdzony przez Radę Ministrów w 2007 r. oraz przez Komisję Europejską w drodze decyzji Komisji z dnia 12 grudnia 2008 r. w sprawie przyjęcia na mocy dyrektywy Rady 92/43/EWG drugiego zaktualizowanego wykazu terenów mających znaczenie dla Wspólnoty, składających się na kontynentalny region biogeograficzny (notyfikowaną jako dokument nr C(2008) 8039) (2009/93/WE) (Dz. Urz. UE L 43 z 13.02.2009, str. 63)), a jego wyznaczenie w formie rozporządzenia Ministra Środowiska jako specjalnego obszaru ochrony siedlisk jest ostatnim legislacyjnym etapem prac nad jego wyznaczeniem na terenie Polski. Przy czym, w stosunku do obszarów mających znaczenie dla Wspólnoty zatwierdzonych przez Komisję Europejską, granice oraz przedmioty ochrony wyznaczanych rozporządzeniem specjalnych obszarów ochrony siedlisk muszą być zgodne z danymi przekazami do Komisji Europejskiej w formie elektronicznej bazy danych, która została przez nią zatwierdzona w drodze decyzji wykonawczej. W związku z powyższym, przed wprowadzeniem wnioskowanych zmian w przebiegu granic obszarów Natura 2000 oraz ich przedmiotach ochrony, należy w pierwszej kolejności ponownie przeprowadzić procedurę ich akceptacji przez Radę Ministrów i Komisję Europejską.

Odnosząc się do uwag Regionalnej Dyrekcji Ochrony Środowiska w Warszawie - o których mowa w pkt 2 - przesłanych przy piśmie z dnia 9 grudnia 2016 r., znak: WPN-II.6323.28.2016.AA, w zakresie uwagi dotyczącej tego, że w projektach rozporządzeń w sprawie specjalnych obszarów ochrony siedlisk Zachodniokurpiowskie Bory Sasankowe (PLH140052) i Aleja Pachnicowa (PLH140054) w metryce promulgacyjnej wykazano m.in. Dz. U. z 2015 r. poz. 1688. Wskazać należy, iż pod pozycją 1688

opublikowano ustawę z dnia 11 września 2015 r. o zużytym sprzęcie elektrycznym i elektronicznym, która nie wprowadza zmian w ustawie o ochronie przyrody. W związku z powyższym wpisanie tego aktu jako publikatora ustawy o ochronie przyrody jest bezzasadne, uprzejmie informuję, iż sposób zapisywania metryki promulgacyjnej w projektach rozporządzeń został zaproponowany i uzgodniony przez Rządowe Centrum Legislacji. Dodatkowo należy wyjaśnić, iż zmiana ustawy o ochronie przyrody została dokonana w wyniku nowelizacji ustawy z dnia 24 kwietnia 2015 r. o zmianie niektórych ustaw w związku ze wzmocnieniem narzędzi ochrony krajobrazu (Dz. U. poz. 774) – art. 110 ustawy o zużytym sprzęcie elektrycznym i elektronicznym.


W zakresie uwagi dotyczącej tego, iż w projektach rozporządzeń w sprawie obszarów Białe Błota PLH140038 i Krogulec PLH140008 w § 4 sugeruje się zmienić wyraz „innych” na „inne”, należy poinformować, że treść i forma rozporządzeń powstała w trakcie prac nad 5 pilotażowymi projektami rozporządzeń, które zostały opracowane odrębnie dla każdego przypadku, gdy przedmiotem ochrony są: gatunki zwierząt, gatunki zwierząt i gatunki roślin, typy siedlisk przyrodniczych i gatunki zwierząt, typy siedlisk przyrodniczych i gatunki roślin, typy siedlisk przyrodniczych i gatunki zwierząt i gatunki roślin. Projekty te podlegały procedurze uzgodnień międzyresortowych i po akceptacji przez Rządowe Centrum Legislacji zostały zwolnione z Komisji Prawniczej, następnie podpisane przez Ministra Środowiska. Rozporządzenia te stanowią obecnie wzór dla wszystkich kolejnych opracowywanych projektów zgodnie z przedmiotami ochrony danego obszaru, a ich treść nie powinna ulegać zmianie.

Uwagi Regionalnej Dyrekcji Ochrony Środowiska w Gdańsku, o których mowa w pkt 3, zostały uwzględnione.

Ponadto, Wojewoda Podkarpacki, Regionalna Dyrekcja Ochrony Środowiska w Białymstoku, Regionalna Dyrekcja Ochrony Środowiska w Katowicach, Instytut Meteorologii i Gospodarki Wodnej – Państwowy Instytut Badawczy, Urząd Marszałkowski Województwa Lubelskiego w Lublinie przekazali opinię o braku uwag do projektów.

Projekty rozporządzeń zostały również przekazane do zaopiniowania przez Komisję Wspólną Rządu i Samorządu Terytorialnego zgodnie z ustawą z dnia 6 maja 2005 r. o Komisji Wspólnej Rządu i Samorządu Terytorialnego oraz o przedstawicielach Rzeczypospolitej Polskiej w Komitecie Regionów Unii Europejskiej (Dz. U. poz. 759) oraz pozytywnie zaopiniowane.

Projekt nie podlegał opiniowaniu, konsultacji ani uzgodnieniom z organami i instytucjami Unii Europejskiej, w tym z Europejskim Bankiem Centralnym.


Generałny Dyrektor
Ochrony Środowiska
Krzysztof Lisowski



Minister
Spraw Zagranicznych

DPUE.920.1824.2016 / 22 /DK

dot.: BP.0220.1-10.2016.MN.2(VII); BP.0220.76-85.2016.MN.2(VII) z 14.11.2016 r.

BP

Warszawa, 6 grudnia 2016 r.

M. Nogaj
07.12.2016

Generalna Dyrekcja Ochrony Środowiska
WPLYWLO
2016-12-07
3059
Nr z rejestracji

Generalna Dyrekcja Ochrony Środowiska
BIURO GŁÓWNE
ETARIAT
WPLYWLO
2016-12-07
2566
Podpis

Pan Krzysztof Lissowski
Generalny Dyrektor Ochrony Środowiska

Opinia

- o zgodności z prawem Unii Europejskiej projektów rozporządzeń Ministra Środowiska:
- w sprawie specjalnego obszaru ochrony siedlisk Zachodniokurpiowskie Bory Sasankowe (PLH140052),
 - w sprawie specjalnego obszaru ochrony siedlisk Aleja Pachnicowa (PLH140054),
 - w sprawie specjalnego obszaru ochrony siedlisk Rzeka San (PLH180007),
 - w sprawie specjalnego obszaru ochrony siedlisk Murawy w Haćkach (PLH200015),
 - w sprawie specjalnego obszaru ochrony siedlisk Hopowo (PLH220010),
 - w sprawie specjalnego obszaru ochrony siedlisk Błota (PLH220016),
 - w sprawie specjalnego obszaru ochrony siedlisk Orle (PLH220019),
 - w sprawie specjalnego obszaru ochrony siedlisk Twierdza Wisłoujście (PLH220030),
 - w sprawie specjalnego obszaru ochrony siedlisk Waćmierz (PLH220031),
 - w sprawie specjalnego obszaru ochrony siedlisk Górkowski Las (PLH220045),
 - w sprawie specjalnego obszaru ochrony siedlisk Bunkier w Orlwie (PLH220055),
 - w sprawie specjalnego obszaru ochrony siedlisk Wilcze Błota (PLH220093),
 - w sprawie specjalnego obszaru ochrony siedlisk Szachownica (PLH240004),
 - w sprawie specjalnego obszaru ochrony siedlisk Kościół w Radziechowach (PLH240007),
 - w sprawie specjalnego obszaru ochrony siedlisk Kościół w Górkach Wielkich (PLH240008),
 - w sprawie specjalnego obszaru ochrony siedlisk Suchy Młyn (PLH240016),
 - w sprawie specjalnego obszaru ochrony siedlisk Ostoja Drużno (PLH280028),
 - w sprawie specjalnego obszaru ochrony siedlisk Dąbrowy Obrzyckie (PLH300003),
 - w sprawie specjalnego obszaru ochrony siedlisk Ostoja Zgierzyniecka (PLH300007),
 - w sprawie specjalnego obszaru ochrony siedlisk Puszcza Błeniszewska (PLH300011),
- wyrażona przez ministra właściwego do spraw członkostwa Rzeczypospolitej Polskiej w Unii Europejskiej

Szanowny Panie Dyrektorze,

w związku z przedłożonymi projektami rozporządzeń pozwalam sobie wyrazić poniższą opinię.

Projekty rozporządzeń są zgodne z prawem Unii Europejskiej.

Z poważaniem

z wp. Ministra
Spraw Zagranicznych
Renata Szczęch
Podsekretarz Stanu