

**ROZPORZĄDZENIE**  
**MINISTRA ŚRODOWISKA<sup>1)</sup>**

z dnia ..... 2016 r.

**w sprawie specjalnego obszaru ochrony siedlisk Sztolnie w Leśnej (kod obszaru  
PLH020013<sup>2)</sup>)**

Na podstawie art. 27a ust. 1 ustawy z dnia 16 kwietnia 2004 r. o ochronie przyrody (Dz. U. z 2015 r. poz. 1651 i 1936 oraz z 2016 r. poz. 422) zarządza się, co następuje:

§ 1. 1. Wyznacza się specjalny obszar ochrony siedlisk Sztolnie w Leśnej (kod obszaru PLH020013), obejmujący obszar 30,22 ha położony w województwie dolnośląskim.

2. Opis granic obszaru, o którym mowa w ust. 1, w postaci wykazu współrzędnych punktów załamania granicy, stanowi załącznik nr 1 do rozporządzenia.

§ 2. Mapa obszaru, o którym mowa w § 1, stanowi załącznik nr 2 do rozporządzenia.

§ 3. Obszar, o którym mowa w § 1, wyznacza się w celu:

- 1) trwałej ochrony:
    - a) siedlisk przyrodniczych,
    - b) populacji zagrożonych wyginięciem gatunków zwierząt innych niż ptaki lub
  - 2) odtworzenia właściwego stanu ochrony siedlisk przyrodniczych lub właściwego stanu ochrony gatunków, o których mowa w pkt 1 lit. b
- w stosunku do przedmiotów ochrony.

§ 4. Przedmiotem ochrony w obszarze, o którym mowa w § 1, są:

- 1) siedliska przyrodnicze określone w załączniku nr 3 do rozporządzenia oraz

---

<sup>1)</sup> Minister Środowiska kieruje działem administracji rządowej – środowisko, na podstawie § 1 ust. 2 pkt 2 rozporządzenia Prezesa Rady Ministrów z dnia 17 listopada 2015 r. w sprawie szczegółowego zakresu działania Ministra Środowiska (Dz. U. poz. 1904 i 2095).

<sup>2)</sup> Kod obszaru został określony zgodnie z decyzją wykonawczą Komisji (UE) 2015/2369 z dnia 26 listopada 2015 r. w sprawie przyjęcia dziewiątego zaktualizowanego wykazu terenów mających znaczenie dla Wspólnoty składających się na kontynentalny region biogeograficzny (notyfikowaną jako dokument nr C(2015) 8191) (Dz. Urz. UE L 338 z 23.12.2015, str. 34).

2) gatunki zwierząt innych niż ptaki określone w załączniku nr 4 do rozporządzenia oraz ich siedliska.

§ 5. Rozporządzenie wchodzi w życie po upływie 14 dni od dnia ogłoszenia.

**MINISTER ŚRODOWISKA**

**W porozumieniu:**

**MINISTER ROLNICTWA**

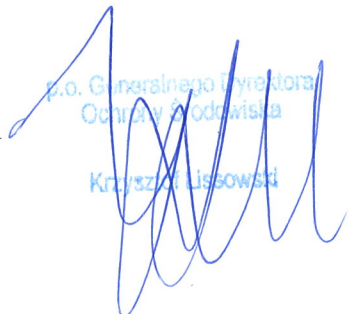
**I ROZWOJU WSI**

**MINISTER GOSPODARKI**

**MORSKIEJ I ŻEGLUGI**

**ŚRÓDLĄDOWEJ**

p.o. Generalnego Dyrektora  
Ochrony Środowiska  
Krzysztof Lisowski



**ZA ZGODNOŚĆ  
POD WZGLĘDEM PRAWNYM,  
LEGISLACYJNYM I REDAKCYJNYM**

Dyrektor Biura Prawnego

  
Anna Chylińska

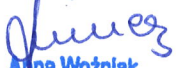
Naczelnik  
Wydział ds. Obszarów Chronionych  
Departament Zarządzania Zasobami Przyrody

  
Jakub Milczarek

Dyrektor Departamentu  
Zarządzania Zasobami Przyrody

  
Marta Czerniak

Specjalista

  
Anna Woźniak  
6.05.2016r.

Główny Specjalista

  
Marta Zak-Wołynko  
06.05.2016r.

**Załącznik nr 1**

**OPIS GRANIC SPECJALNEGO OBSZARU OCHRONY SIEDLISK SZTOLNIE W LEŚNEJ  
(KOD OBSZARU PLH020013)**

Numer punktu załamania granicy	Współrzędne geograficzne punktów załamania granicy (PL-1992)	
	X	Y
1	356732.04	239113.18
2	356686.63	239110.46
3	356673.70	239186.04
4	356672.54	239191.52
5	356649.94	239187.47
6	356646.70	239184.68
7	356644.42	239183.30
8	356588.13	239178.96
9	356588.52	239178.46
10	356602.96	239160.04
11	356606.70	239155.27
12	356611.84	239148.71
13	356568.60	239139.10
14	356542.83	239138.66
15	356488.51	239178.84
16	356470.79	239198.49
17	356436.33	239214.26
18	356397.86	239184.17
19	356363.35	239169.46
20	356363.73	239169.61
21	356365.55	239148.17
22	356372.47	239142.77
23	356373.67	239077.13
24	356379.90	239046.68
25	356422.12	239002.22
26	356441.71	238999.18
27	356456.13	238983.86
28	356450.43	238964.28
29	356448.14	238956.42
30	356465.95	238951.23

Numer punktu załamania granicy	Współrzędne geograficzne punktów załamania granicy (PL-1992)	
	X	Y
31	356478.82	238949.87
32	356495.63	238919.67
33	356505.19	238877.65
34	356612.24	238812.45
35	356616.30	238810.75
36	356636.43	238806.30
37	356643.89	238806.37
38	356683.05	238824.66
39	356708.96	238836.81
40	356749.53	238850.70
41	356707.00	238951.91
42	356744.48	238949.09
43	356758.68	238948.01
44	356768.68	238950.43
45	356773.09	238951.63
46	356777.69	238952.88
47	356790.40	238956.34
48	356795.72	238957.78
49	356817.07	238963.72
50	356817.02	238968.74
51	356816.46	238986.84
52	356799.49	239021.17
53	356788.87	239024.72
54	356781.23	239083.88
55	356736.78	239081.71
56	358147.83	239513.83
57	358118.35	239519.98
58	358070.19	239485.51
59	358026.98	239503.11
60	357993.78	239510.97

Numer punktu załamania granicy	Współrzędne geograficzne punktów załamania granicy (PL-1992)	
	X	Y
61	357989.80	239511.91
62	357986.58	239512.67
63	357996.98	239585.79
64	357987.65	239625.16
65	357991.86	239674.55
66	357982.31	239701.32
67	357980.12	239747.07
68	357987.57	239803.24
69	358012.65	239821.39
70	358029.59	239840.89
71	358046.23	239874.87
72	358026.85	239886.37
73	358023.08	239898.74
74	358009.51	239895.87
75	357994.76	239883.12
76	357976.64	239875.90
77	357968.35	239879.06
78	357964.55	239885.26
79	357964.96	239894.33
80	357975.87	239912.35
81	357984.98	239926.19
82	357945.39	239953.21
83	357921.32	239916.55
84	357912.36	239903.92
85	357901.54	239886.20
86	357874.92	239871.19
87	357870.80	239813.85
88	357865.12	239755.83
89	357854.76	239676.25
90	357852.35	239654.32
91	357850.29	239616.27
92	357850.43	239588.47
93	357854.25	239553.15
94	357854.21	239531.69
95	357856.81	239518.45
96	357864.41	239502.04
97	357882.07	239480.17
98	357916.52	239443.07
99	357947.32	239422.18

Numer punktu załamania granicy	Współrzędne geograficzne punktów załamania granicy (PL-1992)	
	X	Y
100	357977.84	239401.32
101	358032.04	239364.17
102	358093.53	239329.34
103	358111.27	239311.08
104	358121.49	239295.15
105	358125.47	239282.46
106	358125.59	239270.11
107	358120.99	239253.65
108	358114.83	239245.64
109	358088.16	239204.62
110	358082.15	239196.46
111	358066.13	239175.07
112	358034.11	239132.31
113	358023.57	239130.71
114	357986.54	239078.05
115	357952.65	239050.95
116	357936.14	239037.29
117	357907.32	239010.45
118	357865.64	238982.11
119	357855.02	238972.64
120	357827.45	238943.97
121	357809.03	238862.04
122	357802.65	238832.08
123	357793.52	238800.41
124	357785.78	238782.78
125	357782.15	238783.65
126	357768.80	238664.52
127	357767.31	238651.12
128	357762.29	238609.58
129	357755.77	238558.82
130	357764.86	238483.17
131	357812.60	238577.51
132	357849.82	238680.12
133	357901.20	238759.25
134	357952.05	238828.97
135	357991.97	238868.59
136	358039.05	238944.72
137	358069.13	239000.32
138	358075.24	239006.74

**Załącznik nr 3**

**SIEDLISKA PRZYRODNICZE BĘDĄCE PRZEDMIOTEM OCHRONY NA SPECJALNYM  
OBSZARZE OCHRONY SIEDLISK SZTOLNIE W LEŚNEJ (KOD OBSZARU PLH020013)**

Lp.	Kod <sup>1)</sup>	Nazwa
1	9180	Jaworzyny i lasy klonowo-lipowe na stromych stokach i zboczach ( <i>Tilio plathyphyllis-Acerion pseudoplatani</i> ).

---

<sup>1)</sup> Kody siedliska są zgodne z rozporządzeniem Ministra Środowiska z dnia 13 kwietnia 2010 r. w sprawie siedlisk przyrodniczych oraz gatunków będących przedmiotem zainteresowania Wspólnoty, a także kryteriów wyboru obszarów kwalifikujących się do uznania lub wyznaczenia jako obszary Natura 2000 (Dz. U. z 2014 r. poz. 1713).

GATUNKI ZWIERZĄT INNYCH NIŻ PTAKI, BĘDĄCE PRZEDMIOTEM OCHRONY NA  
SPECJALNYM OBSZARZE OCHRONY SIEDLISK SZTOLNIE W LEŚNEJ  
(KOD OBSZARU PLH020013)

Lp.	Nazwa polska	Nazwa naukowa	Populacja objęta ochroną
1	mopek	<i>Barbastella barbastellus</i>	zimująca
2	nocek Bechsteina	<i>Myotis bechsteinii</i>	zimująca
3	nocek duży	<i>Myotis myotis</i>	zimująca

Dyrektor Departamentu  
Zarządzania Zasobami Przyrody  
w/rz A. Ginalski  
Marta Rzemieniuk

Główny Specjalista:

Marta Zak-Wojcik

06.05.2016r

Naczelnik  
Wydział ds. Obszarów Chronionych  
Departament Zarządzania Zasobami Przyrody  
Jakub Milczarek

## UZASADNIENIE

Specjalny obszar ochrony siedlisk Sztolnie w Leśnej (kod obszaru PLH020013) jest wyznaczany rozporządzeniem Ministra Środowiska, w oparciu o delegację ustawową zawartą w art. 27a ust.1 ustawy z dnia 16 kwietnia 2004 r. o ochronie przyrody (Dz. U. z 2015 r. poz. 1651, z późn. zm.), które określa nazwę, położenie administracyjne, obszar i mapę obszaru, cel i przedmiot ochrony specjalnego obszaru ochrony siedlisk.

Wyznaczenie specjalnych obszarów ochrony siedlisk przez Ministra Środowiska następuje w terminie 6 lat od dnia ich zatwierdzenia przez Komisję Europejską jako obszary mające znaczenie dla Wspólnoty stosownie do art. 27a ust. 4 ustawy z dnia 16 kwietnia 2004 r. o ochronie przyrody. Zgodnie z decyzją wykonawczą Komisji (UE) 2015/2370 z dnia 26 listopada 2015 r. w sprawie przyjęcia dziewiątego zaktualizowanego wykazu terenów mających znaczenie dla Wspólnoty składających się na alpejski region biogeograficzny (notyfikowaną jako dokument nr C(2015) 8206) (Dz. Urz. UE L 338 z 23.12.2015, str. 367) oraz decyzją wykonawczą Komisji (UE) 2015/2369 z dnia 26 listopada 2015 r. w sprawie przyjęcia dziewiątego zaktualizowanego wykazu terenów mających znaczenie dla Wspólnoty składających się na kontynentalny region biogeograficzny (notyfikowaną jako dokument nr C(2015) 8191) (Dz. Urz. UE L 338 z 23.12.2015, str. 34) na terenie Rzeczypospolitej Polskiej funkcjonuje obecnie 849 obszarów mających znaczenie dla Wspólnoty.

Specjalne obszary ochrony siedlisk powinny zostać wyznaczone odrębnymi aktami wykonawczymi dla poszczególnych form ochrony przyrody, aby uzyskać przejrzystość systemu prawnego. Zastosowanie przedmiotowej techniki legislacyjnej ma na celu:

- 1) wypełnienie zaleceń Komisji Europejskiej w zakresie ustalania celów ochrony dla obszarów Natura 2000 (Nota z dnia 23 listopada 2012 r.) mówiących o konieczności definiowania celów ochrony na poziomie każdego obszaru, będących punktem odniesienia do określania środków ochrony obszaru oraz przeprowadzania ocen oddziaływania skutków planów i projektów na ten obszar;
- 2) eliminację wątpliwości i niejasności w odniesieniu do celów i przedmiotów ochrony danego obszaru Natura 2000, utrudniających inwestorom przygotowanie dokumentacji w procedurach ocen oddziaływania na środowisko;
- 3) uproszczenie procesu wprowadzania koniecznych zmian do rozporządzeń wynikających np. z konieczności uszczegółowienia przebiegu granic wynikających z planów zadań ochronnych dla obszarów Natura 2000 i planów ochrony dla obszarów

Natura 2000, korekty przedmiotów ochrony w obszarze itp., które w przypadku rozporządzenia zbiorczego oznaczałyby konieczność wielokrotnych jego nowelizacji w krótkim czasie jako skutku postępu wiedzy naukowej o poszczególnych obszarach Natura 2000;

- 4) uniknięcie, podczas procesu uzgadniania, ryzyka podważania zasadności wyznaczenia obszarów, których nowelizacja przepisów nie dotyczy, utrudniającego sprawne zarządzanie siecią Natura 2000 i znacznie wydłużającego proces legislacyjny;
- 5) zachowania przejrzystości systemu prawnego poprzez uniknięcie tworzenia aktów prawa liczących kilkaset stron wraz z licznymi załącznikami mapowymi, nieprzyjaznych w odbiorze przez adresatów norm.

W projekcie rozporządzenia Ministra Środowiska w sprawie specjalnego obszaru ochrony siedlisk Sztolnie w Leśnej (kod obszaru PLH020013) określono położenie administracyjne, obszar i mapę obszaru oraz cel ochrony, jak również gatunki zwierząt stanowiące przedmioty ochrony, zgodnie z danymi zawartymi w Standardowym Formularzu Danych obszaru, zaakceptowanymi w drodze decyzji przez Komisję Europejską. W rozporządzeniu określono także obszar w postaci wykazu współrzędnych punktów załamania granicy, co w konsekwencji wpływa na przejrzystość przepisów prawa i stanowi udogodnienie dla adresatów norm w ich stosowaniu.

Mapa obszaru, stanowiąca załącznik do projektu rozporządzenia, została przygotowana w skali 1:50 000, co oznacza dokładność określenia granicy w terenie ca. 25 m. Wymogi stawiane przez Komisję Europejską w zakresie szczegółowości map sporządzonych przez Generalnego Dyrektora Ochrony Środowiska wskazują, że powinny być one sporządzane w skali co najmniej 1:100 000. W związku z powyższym zaproponowana w projekcie skala 1:50 000 jest wystarczająca.

Ponadto w przypadku potrzeby określenia przebiegu granicy do poziomu 1 cm służą współrzędne XY punktów załamania.

Specjalny obszar ochrony siedlisk Sztolnie w Leśnej (kod obszaru PLH020013) wyznaczony w drodze przedmiotowego rozporządzenia nie ulega zmianie w porównaniu do obszaru zamieszczonego na liście obszarów Natura 2000, o której mowa w art. 27 ust. 1 ustawy z dnia 16 kwietnia 2014 r. o ochronie przyrody, która została zaopiniowana przez właściwe rady gmin oraz zatwierdzona przez Radę Ministrów w 2012 r. oraz przez Komisję Europejską w drodze decyzji Komisji z dnia 7 listopada 2013 r. w sprawie przyjęcia siódmego zaktualizowanego wykazu terenów mających znaczenie dla Wspólnoty składających się na kontynentalny region biogeograficzny (notyfikowanej jako dokument (C(2013) 7358)



(2013/741/UE) (Dz. Urz. UE L 350 z 21.12.2013, str. 287).

Ponadto dla przedmiotowego obszaru, w ramach projektu POIS.05.03.00-00-186/09 „Opracowanie planów zadań ochronnych dla obszarów Natura 2000 na obszarze Polski” współfinansowanego ze środków UE, został opracowany plan zadań ochronnych. Plan ten został zatwierdzony Zarządzeniem Regionalnego Dyrektora Ochrony Środowiska we Wrocławiu z dnia 29 grudnia 2014 r. w sprawie ustanowienia planu zadań ochronnych dla obszaru Natura 2000 Sztolnie w Leśnej PLH020013. Inwentaryzacja obszaru wykonana została w 2011 r. podczas prac nad planem zadań ochronnych.

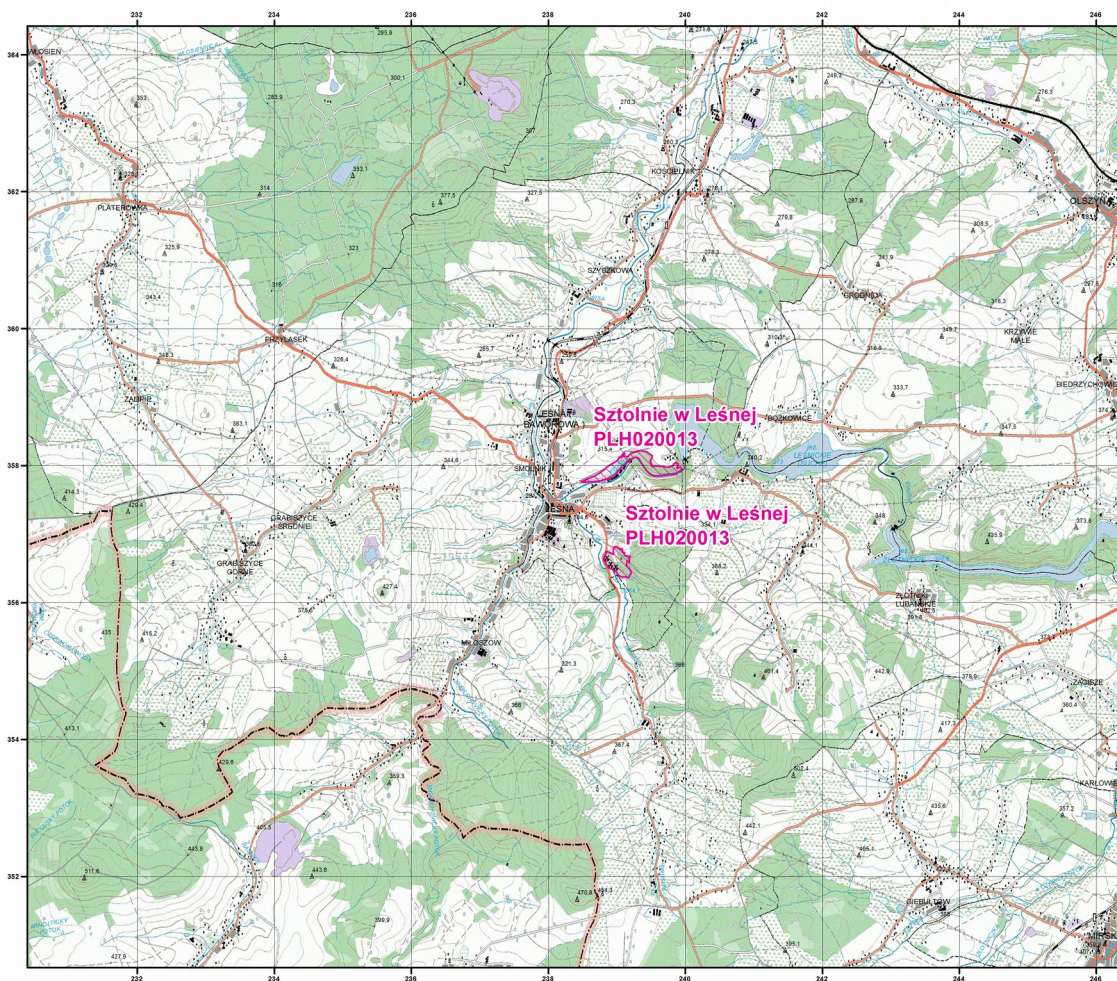
Specjalny obszar ochrony siedlisk Sztolnie w Leśnej (kod obszaru PLH020013) został wyznaczony w celu zapewnienia ochrony 3 gatunkom nietoperzy z Załącznika II dyrektywy 92/43/EWG . Na terenie obszaru zimuje łącznie ok. 120 osobników nietoperzy, przy czym gatunkami dominującymi są: nocek rudy, gacek brunatny i nocek duży. Sztolnie w Leśnej są największym zimowiskiem zarówno na Pogórzu jak i w całej zachodniej części Dolnego Śląska (z wyłączeniem gór). Stanowią też największe zimowisko mopka w Sudetach Zachodnich. Poza okresem zimowym sztolnie wykorzystywane są jako kwatery przejściowe i miejsca godowe nocka dużego, mopka i gacka brunatnego. Ponadto na terenie obszaru ochronie podlega również siedlisko 9180 Jaworzyny i lasy klonowo-lipowe na stromych stokach i zboczach (*Tilio plathyphyllis-Acerion pseudoplatani*).

Projekt rozporządzenia zostanie zamieszczony w Biuletynie Informacji Publicznej Ministra Środowiska przez zamieszczenie linku do zakładki Rządowego Procesu Legislacyjnego na stronie Biuletynu Informacji Publicznej Rządowego Centrum Legislacji, zgodnie z przepisami ustawy z dnia 7 lipca 2005 r. o działalności lobbingsowej w procesie stanowienia prawa (Dz. U. poz. 1414, z późn. zm.).

Projekt rozporządzenia nie podlega procedurze notyfikacji aktów prawnych, określonej w przepisach rozporządzenia Rady Ministrów z dnia 23 grudnia 2002 r. w sprawie sposobu funkcjonowania krajowego systemu notyfikacji norm i aktów prawnych (Dz. U. poz. 2039, z późn. zm.), gdyż nie zawiera przepisów technicznych.

Projekt rozporządzenia jest zgodny z prawem Unii Europejskiej, w tym z dyrektywą Rady 92/43/EWG z dnia 21 maja 1992 r. w sprawie ochrony siedlisk przyrodniczych oraz dzikiej fauny i flory (Dz. Urz. WE L 206 z 22.07.1992, str. 7; Dz. Urz. UE Polskie wydanie specjalne, rozdz. 15, t. 2, str. 102, z późn. zm.).






Załącznik nr 2

MAPA  
SPECJALNEGO  
OBSZARU  
OCHRONY SIEDLISK  
SZTOLNIE W LEŚNEJ

PLH020013  
arkusz 1/1

Skala 1:50 000 dla wydruków w formacie A3



 specjalny obszar  
ochrony siedlisk

Układ współrzędnych płaskich prostokątnych: PL-1992

