

**ROZPORZĄDZENIE**  
**MINISTRA ŚRODOWISKA<sup>1)</sup>**

z dnia ..... 2016 r.

**w sprawie specjalnego obszaru ochrony siedlisk Święty Roch (PLH060022)**

Na podstawie art. 27a ust. 1 ustawy z dnia 16 kwietnia 2004 r. o ochronie przyrody (Dz. U. z 2015 r. poz. 1651 i 1936 oraz z 2016 r. poz. 422) zarządza się, co następuje:

§ 1. 1. Wyznacza się specjalny obszar ochrony siedlisk Święty Roch (PLH060022<sup>2)</sup>), obejmujący obszar 202,36 ha położony w województwie lubelskim.

2. Opis granic obszaru, o którym mowa w ust. 1, w postaci wykazu współrzędnych punktów załamania granicy, stanowi załącznik nr 1 do rozporządzenia.

§ 2. Mapa obszaru, o którym mowa w § 1, stanowi załącznik nr 2 do rozporządzenia.

§ 3. Obszar, o którym mowa w § 1, wyznacza się w celu trwałej ochrony siedlisk przyrodniczych lub odtworzenia ich właściwego stanu.

§ 4. Przedmiotem ochrony na obszarze, o którym mowa w § 1, są siedliska przyrodnicze, określone w załączniku nr 3 do rozporządzenia.

§ 5. Rozporządzenie wchodzi w życie po upływie 14 dni od dnia ogłoszenia.

**MINISTER ŚRODOWISKA**

**W porozumieniu:**

---

<sup>1)</sup> Minister Środowiska kieruje działem administracji rządowej – środowisko, na podstawie § 1 ust. 2 pkt 2 rozporządzenia Prezesa Rady Ministrów z dnia 17 listopada 2015 r. w sprawie szczegółowego zakresu działania Ministra Środowiska (Dz. U. poz. 1904 i 2095).

<sup>2)</sup> Kod obszaru został określony zgodnie z decyzją wykonawczą Komisji (UE) 2015/2369 z dnia 26 listopada 2015 r. w sprawie przyjęcia dziewiątego zaktualizowanego wykazu terenów mających znaczenie dla Wspólnoty składających się na kontynentalny region biogeograficzny (notyfikowaną jako dokument nr C(2015) 8191) (Dz. Urz. UE L 338 z 23.12.2015, str. 34).

**MINISTER ROLNICTWA  
I ROZWOJU WSI**

**MINISTER GOSPODARKI  
MORSKIEJ I ŻEGLUGI  
ŚRÓDLĄDOWEJ**

Dyrektor Departamentu  
Zarządzania Zasobami Przyrody  
  
Małgorzata Kozłowska

Naczelnik  
Wydział ds. Obszarów Chronionych  
Departament Zarządzania Zasobami Przyrody  
  
Jakub Milczarek

Główny Specjalista  
  
Marta Zak-Wołyńko

Specjalista  
  
Anna Woźniak

2016 -05- 20

**ZA ZGODNOŚĆ  
POD WZGLĘDEM PRAWNYM,  
LEGISLACYJNYM I REDAKCYJNYM**

Dyrektor Biura Prawnego  
  
Anna Chylińska

p.o. Generalnego Dyrektora  
Ochrony Środowiska  
  
Krzysztof Lisowski

## UZASADNIENIE

Obszar ochrony siedlisk Świąty Roch (PLH060022) wyznacza Minister Środowiska w drodze rozporządzenia na podstawie upoważnienia ustawowego zawartego w art. 27a ust. 1 ustawy z dnia 16 kwietnia 2004 r. o ochronie przyrody (Dz. U. z 2015 r. poz. 1651, z późn. zm.) zgodnie, z którym w ww. rozporządzeniu należy określić nazwę, położenie administracyjne, obszar i mapę obszaru, cel i przedmiot ochrony specjalnego obszaru ochrony siedlisk. Wyznaczenie specjalnych obszarów ochrony siedlisk przez Ministra Środowiska następuje w terminie 6 lat od dnia ich zatwierdzenia przez Komisję Europejską jako obszary mające znaczenie dla Wspólnoty stosownie do art. 27a ust. 4 ustawy z dnia 16 kwietnia 2004 r. o ochronie przyrody. Zgodnie z decyzją wykonawczą Komisji (UE) 2015/2370 z dnia 26 listopada 2015 r. w sprawie przyjęcia dziewiątego zaktualizowanego wykazu terenów mających znaczenie dla Wspólnoty składających się na alpejski region biogeograficzny (notyfikowaną jako dokument nr C(2015) 8206 (Dz. Urz. UE L 338 z 23.12.2015, str. 367)) oraz decyzją wykonawczą Komisji (UE) 2015/2369 z dnia 26 listopada 2015 r. w sprawie przyjęcia dziewiątego zaktualizowanego wykazu terenów mających znaczenie dla Wspólnoty składających się na kontynentalny region biogeograficzny (notyfikowaną jako dokument nr C(2015) 8191) (Dz. Urz. UE L 338 z 23.12.2015, str. 34)) na terenie Rzeczypospolitej Polskiej funkcjonuje obecnie 849 obszarów mających znaczenie dla Wspólnoty.

Specjalne obszary ochrony siedlisk powinny zostać wyznaczone odrębnymi aktami wykonawczymi dla poszczególnych form ochrony przyrody.

Zastosowanie powyższej formy techniki legislacyjnej ma na celu:

- 1) wypełnienie zaleceń Komisji Europejskiej w zakresie wskazania celów ochrony dla obszarów Natura 2000 (Nota z dnia 23 listopada 2012 r.) mówiących o konieczności definiowania celów ochrony na poziomie każdego obszaru, będących punktem odniesienia do określania środków ochrony obszaru oraz przeprowadzania ocen oddziaływania skutków planów i projektów na ten obszar;
- 2) eliminację wątpliwości i niejasności w odniesieniu do celów i przedmiotów ochrony danego obszaru Natura 2000, utrudniających inwestorom przygotowanie dokumentacji w procedurach ocen oddziaływania na środowisko;
- 3) uproszczenie procesu wprowadzania koniecznych zmian do rozporządzeń wynikających np. z konieczności uszczegółowienia przebiegu granic wynikających z planów zadań ochronnych dla obszaru Natura 2000 i planów ochrony dla obszarów Natura 2000, korekty przedmiotów ochrony na danym obszarze, które w przypadku rozporządzenia zbiorczego

oznaczałoby konieczność wielokrotnych jego nowelizacji w krótkim czasie jako skutku postępu wiedzy naukowej o poszczególnych obszarach Natura 2000;

4) uniknięcie, podczas procesu uzgadniania, ryzyka podważania zasadności wyznaczenia obszarów, których nowelizacja przepisów nie dotyczy, utrudniającego sprawne zarządzanie siecią Natura 2000 i znacznie wydłużającego proces legislacyjny;

5) zachowania przejrzystości systemu prawnego poprzez uniknięcie tworzenia aktów prawa liczących kilkaset stron wraz z licznymi załącznikami mapowymi, powodujących trudności w odbiorze.

W projekcie rozporządzenia Ministra Środowiska w sprawie specjalnego obszaru ochrony siedlisk Święty Roch (PLH060022) określono położenie administracyjne, obszar i mapę obszaru oraz cel ochrony, jak również przedmioty ochrony, zgodnie z danymi zawartymi w Standardowym Formularzu Danych obszaru, zaakceptowanymi w drodze decyzji przez Komisję Europejską. W projekcie rozporządzenia określono także obszar w postaci wykazu współrzędnych punktów załamania granicy, co pozwala na jednoznaczne ustalenie jego położenia, a w konsekwencji wpływa na przejrzystość przepisów prawa i stanowi udogodnienie dla adresatów norm w ich stosowaniu.

Granica obszaru została określona w załączniku do projektu rozporządzenia, w postaci wykazu punktów załamania granicy wyrażonych współrzędnymi geograficznymi XY w układzie współrzędnych płaskich prostokątnych PL-1992.

Mapa obszaru, stanowiąca załącznik do projektu rozporządzenia, została przygotowana w skali 1:50 000, co oznacza dokładność określenia granicy w terenie ca. 25 m. Wymogi stawiane przez Komisję Europejską w zakresie szczegółowości map sporządzonych przez Generalnego Dyrektora Ochrony Środowiska wskazują, że powinny być one sporządzane w skali co najmniej 1:100 000. W związku z powyższym zaproponowana w projekcie skala 1:50 000 jest wystarczająca.

Ponadto w przypadku potrzeby określenia przebiegu granicy z dokładnością do poziomu 1 cm służą współrzędne XY punktów załamania.

Specjalny obszar ochrony siedlisk Święty Roch (PLH060022), wyznaczany w drodze przedmiotowego rozporządzenia, nie ulega zmianie w porównaniu do obszaru zamieszczonego na liście obszarów Natura 2000, o której mowa w art. 27 ust. 1 ustawy z dnia 16 kwietnia 2004 r. o ochronie przyrody, która została zaopiniowana przez właściwe rady gmin oraz zatwierdzona przez Radę Ministrów w 2004 r. oraz przez Komisję Europejską w drodze decyzji Komisji z dnia 13 listopada 2007 r. przyjmującej, na mocy dyrektywy Rady 92/43/EWG z dnia 21 maja 1992 r. w sprawie ochrony siedlisk przyrodniczych oraz dzikiej fauny i flory (Dz. Urz. L 206 z 22.07.1992, str. 7; Dz. Urz. UE Polskie wydanie specjalne, rozdz. 15, t. 2, str. 102, z późn. zm.) – dalej „dyrektywa siedliskowa”, pierwszy zaktualizowany wykaz terenów mających znaczenie dla Wspólnoty,

składających się na kontynentalny region biogeograficzny (notyfikowana jako dokument C(2007)5043) (2008/25/WE) (Dz. Urz. UE z dnia 15.01.2008 L 12 str. 383)).

Ponadto dla przedmiotowego obszaru, w ramach projektu POIS.05.03.00-00-186/09 „Opracowanie planów zadań ochronnych dla obszarów Natura 2000 na obszarze Polski” współfinansowanego ze środków UE, został sporządzony projekt planu zadań ochronnych. Plan ten został zatwierdzony Zarządzeniem Regionalnego Dyrektora Ochrony Środowiska w Lublinie z dnia 26 czerwca 2014 r. w sprawie ustanowienia planu zadań ochronnych dla obszaru Natura 2000 Święty Roch PLH060022 (Dz. Urz. Woj. Lubelskiego z dnia 3 lipca 2014 r., poz. 2340). Inwentaryzacja przyrodnicza w obszarze wykonana została podczas prac nad planem zadań ochronnych.

Specjalny obszar ochrony siedlisk Święty Roch (PLH060022) został wyznaczony w celu zapewnienia ochrony występującym na jego terenie chronionym siedliskom przyrodniczym, które są wymienione w Załączniku I dyrektywy siedliskowej. Drzewostany obszaru stanowią stary, naturalnego pochodzenia las mieszany z udziałem jodły i buka. Wśród zbiorowisk roślinnych obszaru dominują fitocenozy wyżynnego jodłowego boru mieszanego (*Abietetum polonicum*) i żyznej buczyny karpackiej (*Dentario glandulosae-Fagenion*, *Galio odorati-Fagenion*). Pozostałymi cennymi elementami przyrodniczymi są stare, pomnikowe drzewa oraz stanowiska chronionych, rzadkich i zagrożonych gatunków roślin.

Projekt rozporządzenia zostanie zamieszczony w Biuletynie Informacji Publicznej Ministra Środowiska przez zamieszczenie linku do zakładki Rządowego Procesu Legislacyjnego na stronie Biuletynu Informacji Publicznej Rządowego Centrum Legislacji, zgodnie z przepisami ustawy z dnia 7 lipca 2005 r. o działalności lobbingsowej w procesie stanowienia prawa (Dz. U. poz. 1414, z późn. zm.).

Projekt rozporządzenie nie podlega procedurze notyfikacji aktów prawnych, określonej w przepisach rozporządzenia Rady Ministrów z dnia 23 grudnia 2002 r. w sprawie sposobu funkcjonowania krajowego systemu notyfikacji norm i aktów prawnych (Dz. U. poz. 2039, z późn. zm.), gdyż nie zawiera przepisów technicznych.

Projekt rozporządzenia jest zgodny z prawem Unii Europejskiej, w tym z dyrektywą siedliskową.

Naczelnik  
Wydział ds. Obszarów Chronionych  
Departament Zarządzania Zasobami Przyrody  
  
Jakub Młczarek

Główny Specjalista  
  
Marta Żak-Wołyńko

Dyrektor Departamentu  
Zarządzania Zasobami Przyrody  
  
Maria Puzniak



**Załącznik nr 1**

**GRANICA SPECJALNEGO OBSZARU OCHRONY SIEDLISK  
ŚWIĘTY ROCH (PLH060022)**

Numer punktu załamania granicy	Współrzędne geograficzne punktów załamania granicy (PL- 1992) <sup>1)</sup>	
	X	Y
1	796569.46	305524.59
2	796595.80	305512.83
3	796596.81	305514.56
4	796730.48	305523.97
5	796742.73	305524.83
6	796754.09	305526.08
7	796758.24	305526.54
8	796764.62	305527.24
9	796767.27	305527.44
10	796899.25	305536.97
11	796902.07	305537.40
12	796912.07	305538.93
13	796922.07	305540.46
14	796927.47	305544.61
15	796928.84	305535.75
16	796929.10	305535.77
17	797028.91	305542.63
18	797028.70	305540.79
19	797137.86	305531.81
20	797204.14	305531.46
21	797209.87	305544.33
22	797234.89	305600.55
23	797251.44	305593.30
24	797258.72	305608.05
25	797271.16	305603.65
26	797286.87	305598.10
27	797301.25	305593.01
28	797362.65	305571.30
29	797374.48	305560.44

Numer punktu załamania granicy	Współrzędne geograficzne punktów załamania granicy (PL- 1992) <sup>1)</sup>	
	X	Y
30	797391.80	305544.54
31	797393.42	305543.06
32	797394.53	305527.57
33	797395.02	305520.70
34	797373.78	305481.19
35	797382.83	305474.35
36	797387.22	305471.03
37	797398.42	305470.71
38	797400.42	305470.64
39	797404.93	305457.57
40	797383.33	305333.26
41	797399.50	305322.96
42	797397.02	305315.22
43	797407.24	305311.86
44	797408.34	305311.50
45	797427.15	305305.31
46	797428.32	305299.67
47	797429.13	305295.75
48	797429.75	305292.82
49	797404.79	305252.33
50	797431.59	305240.33
51	797458.38	305228.32
52	797466.73	305248.53
53	797503.94	305238.28
54	797515.16	305234.60
55	797526.52	305230.86
56	797534.79	305228.15
57	797541.44	305225.97
58	797555.51	305221.35
59	797573.57	305215.41
60	797580.69	305213.07
61	797587.35	305210.88
62	797591.28	305195.35
63	797592.38	305190.99

<sup>1)</sup> Układ współrzędnych płaskich prostokątnych PL-1992 jest jednym z układów tworzących państwowy system odniesień przestrzennych, o którym mowa w art. 3 ust. 5 ustawy z dnia 17 maja 1989 r. – Prawo geodezyjne i kartograficzne (Dz. U. z 2015 r. poz. 520, z późn. zm.).

Numer punktu załamania granicy	Współrzędne geograficzne punktów załamania granicy (PL- 1992) <sup>1)</sup>	
	X	Y
64	797551.60	305186.60
65	797540.15	305179.69
66	797529.41	305172.57
67	797516.39	305164.34
68	797514.51	305161.76
69	797505.27	305149.05
70	797497.30	305138.09
71	797496.27	305134.96
72	797495.23	305131.82
73	797488.22	305130.70
74	797479.33	305129.28
75	797478.49	305129.15
76	797467.88	305127.46
77	797452.23	305107.29
78	797439.73	305140.27
79	797393.88	305146.78
80	797336.43	305154.94
81	797320.24	305171.94
82	797317.82	305172.98
83	797300.16	305180.55
84	797286.37	305186.47
85	797273.36	305188.83
86	797273.04	305188.89
87	797247.85	305193.47
88	797228.64	305157.98
89	797224.73	305129.73
90	797219.40	305113.24
91	797244.72	305104.96
92	797268.59	305097.16
93	797287.13	305091.09
94	797309.19	305083.89
95	797376.99	305061.71
96	797379.08	305061.03
97	797383.16	305051.34
98	797405.24	305046.51
99	797413.74	305014.08
100	797391.93	305015.07
101	797373.09	305015.92
102	797347.10	305017.10
103	797326.94	305022.34
104	797293.52	305021.32
105	797285.83	305005.61

Numer punktu załamania granicy	Współrzędne geograficzne punktów załamania granicy (PL- 1992) <sup>1)</sup>	
	X	Y
106	797237.23	305009.31
107	797236.30	304960.56
108	797224.03	304960.69
109	797217.72	304960.75
110	797199.85	304960.95
111	797198.07	304960.97
112	797181.84	304961.15
113	797168.80	304961.28
114	797155.61	304961.43
115	797144.43	304961.55
116	797144.56	304971.67
117	797129.31	304970.88
118	797110.92	304969.92
119	797088.82	304977.28
120	797083.41	304979.08
121	797073.91	304982.23
122	797059.21	304987.13
123	797039.29	304993.76
124	797034.08	304995.50
125	796989.78	304983.01
126	796951.49	304972.23
127	796949.37	304971.63
128	796891.82	304960.08
129	796852.11	304948.73
130	796836.04	304944.13
131	796819.21	304939.33
132	796760.51	304922.55
133	796749.95	304919.53
134	796750.57	304914.47
135	796758.19	304852.72
136	796753.01	304852.47
137	796720.87	304849.29
138	796701.64	304847.53
139	796696.46	304847.05
140	796688.90	304846.35
141	796683.51	304845.86
142	796678.82	304844.23
143	796671.15	304841.58
144	796663.03	304838.76
145	796658.87	304820.43
146	796661.52	304814.96
147	796667.28	304803.05



Numer punktu załamania granicy	Współrzędne geograficzne punktów załamania granicy (PL- 1992) <sup>1)</sup>	
	X	Y
148	796671.66	304800.61
149	796677.77	304797.20
150	796681.87	304794.90
151	796686.67	304792.22
152	796692.39	304789.03
153	796690.07	304775.60
154	796682.50	304773.84
155	796677.71	304772.73
156	796673.43	304771.73
157	796668.66	304770.62
158	796660.64	304737.64
159	796655.40	304734.31
160	796615.16	304708.72
161	796602.99	304671.42
162	796593.80	304643.27
163	796600.42	304621.95
164	796622.95	304553.36
165	796631.06	304548.76
166	796634.20	304546.97
167	796636.70	304545.55
168	796641.54	304542.81
169	796653.88	304516.69
170	796669.35	304522.91
171	796681.76	304527.89
172	796692.87	304532.37
173	796697.42	304534.19
174	796707.05	304538.06
175	796709.81	304517.60
176	796717.52	304460.46
177	796718.73	304453.35
178	796723.54	304424.98
179	796724.24	304420.88
180	796728.52	304392.86
181	796763.41	304415.18
182	796797.13	304436.75
183	796797.81	304454.18
184	796824.76	304466.72
185	796866.31	304486.04
186	796917.09	304519.45
187	796920.17	304530.57
188	796924.19	304532.21
189	797016.77	304570.04

Numer punktu załamania granicy	Współrzędne geograficzne punktów załamania granicy (PL- 1992) <sup>1)</sup>	
	X	Y
190	797019.32	304585.41
191	797043.34	304615.52
192	797051.42	304625.67
193	797059.52	304635.80
194	797068.86	304638.69
195	797091.26	304645.60
196	797093.55	304646.31
197	797108.57	304650.91
198	797123.59	304655.52
199	797124.83	304671.29
200	797138.09	304680.89
201	797151.25	304690.44
202	797164.41	304699.99
203	797178.31	304710.06
204	797184.89	304711.32
205	797196.38	304713.52
206	797208.15	304715.78
207	797204.85	304742.39
208	797347.27	304731.71
209	797328.71	304701.15
210	797283.17	304664.23
211	797266.86	304622.16
212	797235.86	304569.48
213	797201.86	304514.44
214	797168.40	304461.48
215	797076.61	304315.39
216	797125.05	304294.80
217	797111.41	304257.44
218	797105.70	304241.79
219	796975.09	304216.01
220	796910.31	304203.22
221	796852.81	304211.48
222	796696.70	304233.42
223	796666.60	304236.97
224	796641.77	304239.90
225	796579.81	304247.21
226	796503.26	304254.30
227	796493.93	304256.09
228	796411.98	304268.34
229	796383.60	304272.58
230	796376.36	304273.54
231	796365.78	304274.93

Numer punktu załamania granicy	Współrzędne geograficzne punktów załamania granicy (PL- 1992) <sup>1)</sup>	
	X	Y
232	796244.60	304290.89
233	796237.36	304291.82
234	796200.91	304296.47
235	796060.88	304314.36
236	795972.27	304326.56
237	795923.37	304333.10
238	795828.10	304346.52
239	795763.79	304354.76
240	795701.30	304362.04
241	795564.42	304379.28
242	795464.54	304394.76
243	795463.98	304394.84
244	795404.08	304403.82
245	795392.48	304405.80
246	795371.85	304408.38
247	795357.45	304411.21
248	795362.41	304433.64
249	795367.82	304458.08
250	795416.97	304680.17
251	795421.37	304700.02
252	795436.52	304768.48
253	795470.78	304923.28
254	795503.03	305069.01
255	795546.00	305073.69
256	795589.84	305078.47
257	795624.78	305087.24
258	795676.97	305100.35
259	795714.80	305105.15
260	795769.72	305112.11
261	795769.99	305114.09
262	795777.91	305170.44

Numer punktu załamania granicy	Współrzędne geograficzne punktów załamania granicy (PL- 1992) <sup>1)</sup>	
	X	Y
263	795783.85	305212.45
264	795782.68	305242.26
265	795779.90	305289.55
266	795779.77	305290.69
267	795777.53	305311.65
268	795772.74	305356.46
269	795777.32	305373.58
270	795863.06	305423.56
271	795877.66	305458.99
272	795893.37	305505.50
273	795929.71	305593.05
274	795940.96	305620.14
275	796011.71	305822.49
276	796012.35	305824.31
277	796012.98	305826.12
278	796083.70	305795.42
279	796158.41	305762.98
280	796244.29	305725.68
281	796280.30	305710.05
282	796285.27	305707.89
283	796298.64	305702.08
284	796323.57	305689.96
285	796400.32	305652.65
286	796431.52	305608.29
287	796441.32	305589.55
288	796451.12	305570.81
289	796516.35	305546.34
290	796536.69	305538.70
291	796543.82	305536.03
292	796552.96	305531.95

SIEDLISKA PRZYRODNICZE BĘDĄCE PRZEDMIOTEM OCHRONY NA SPECJALNYM  
OBSZARZE OCHRONY SIEDLISK  
ŚWIĘTY ROCH (PLH060022)

Lp.	Kod <sup>2)</sup>	Nazwa
1	9130	Żyzne buczyny ( <i>Dentario glandulosae-Fagenion</i> , <i>Galio odorati-Fagenion</i> )
2	91P0	Wyżyny jodłowy bór mieszany ( <i>Abietetum polonicum</i> )


Dyrektor Departamentu  
Zarządzania Zasobami Przyrody

  
Marta Rzymianczyk

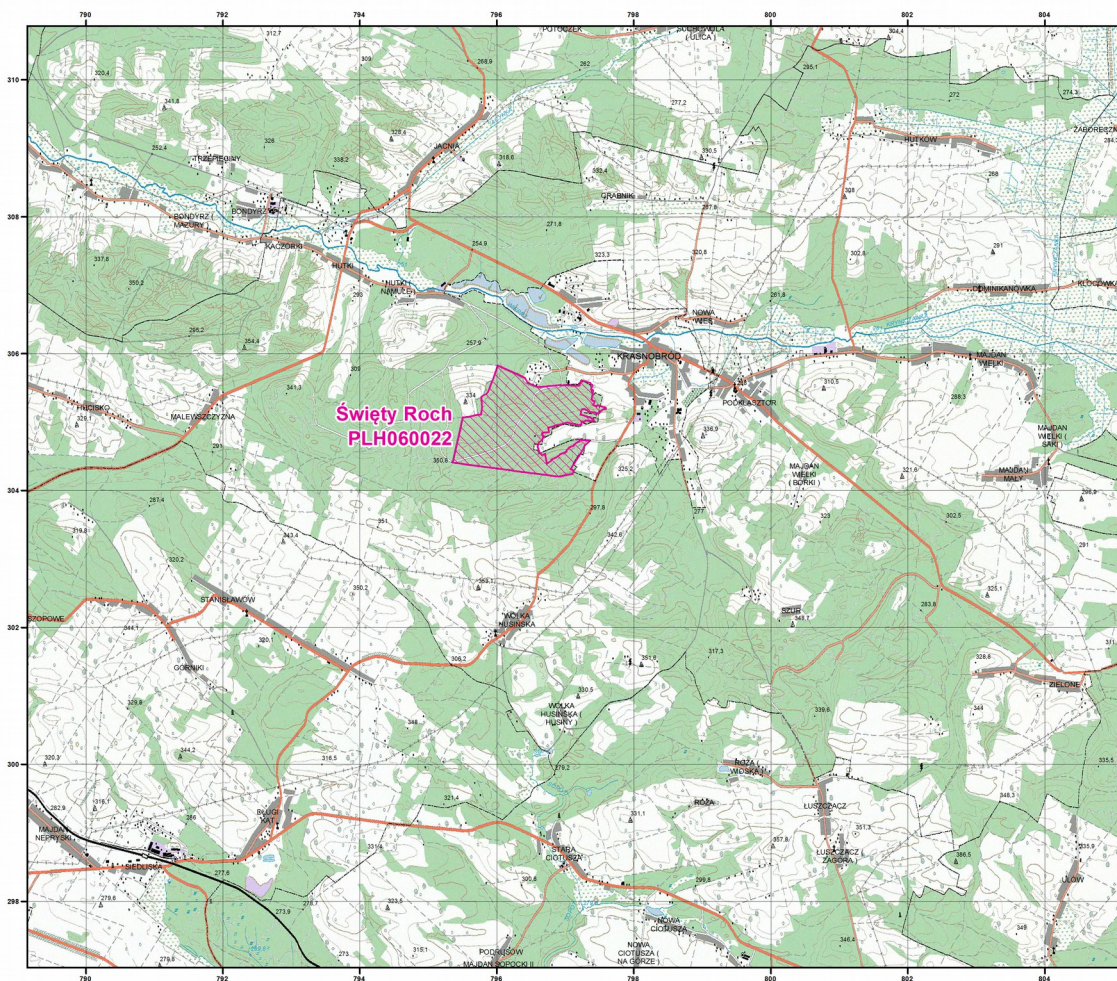
Naczelnik  
Wydział ds. Obszarów Chronionych  
Departament Zarządzania Zasobami Przyrody

  
Jakub Milczarek

Główny Specjalista

  
Marta Zak-Wołynko

<sup>2)</sup> Kody siedlisk są zgodne z rozporządzeniem Ministra Środowiska z dnia 13 kwietnia 2010 r. w sprawie siedlisk przyrodniczych oraz gatunków będących przedmiotem zainteresowania Wspólnoty, a także kryteriów wyboru obszarów kwalifikujących się do uznania lub wyznaczenia jako obszary Natura 2000 (Dz. U. z 2014 r. poz. 1713).



Załącznik nr 2

MAPA  
SPECJALNEGO  
OBSZARU  
OCHRONY SIEDLISK


ŚWIĘTY ROCH

PLH060022

arkusz 1/1

Skala 1:50 000 dla wydruków w formacie A3



 specjalny obszar  
ochrony siedlisk

Układ współrzędnych płaskich prostokątnych: PL-1992



NATURA 2000

GENERALNA  
DYREKCJA  
OCHRONY  
ŚRODOWISKA