

ROZPORZĄDZENIE
MINISTRA ŚRODOWISKA ¹⁾

z dnia 2016 r.

w sprawie specjalnego obszaru ochrony siedlisk Hubale (kod obszaru PLH060008²⁾)

Na podstawie art. 27a ust. 1 ustawy z dnia 16 kwietnia 2004 r. o ochronie przyrody (Dz. U. z 2015 r. poz. 1651 i 1936 oraz z 2016 r. poz. 422) zarządza się, co następuje:

§ 1. 1. Wyznacza się specjalny obszar ochrony siedlisk Hubale (kod obszaru PLH060008), obejmujący obszar 34,4 ha położony w województwie lubelskim.

2. Opis granic obszaru, o którym mowa w ust. 1, w postaci wykazu współrzędnych punktów załamania granicy, stanowi załącznik nr 1 do rozporządzenia.

§ 2. Mapa obszaru, o którym mowa w § 1, stanowi załącznik nr 2 do rozporządzenia.

§ 3. Obszar, o którym mowa w § 1, wyznacza się w celu:

- 1) trwałej ochrony populacji zagrożonych wyginięciem gatunków zwierząt innych niż ptaki lub
- 2) odtworzenia właściwego stanu ochrony gatunków, o których mowa w pkt 1
- w stosunku do przedmiotów ochrony.

§ 4. Przedmiotem ochrony na obszarze, o którym mowa w § 1, są gatunki zwierząt innych niż ptaki, określone w załączniku nr 3 do rozporządzenia oraz ich siedliska.

§ 5. Rozporządzenie wchodzi w życie po upływie 14 dni od dnia ogłoszenia.

¹⁾ Minister Środowiska kieruje działem administracji rządowej – środowisko, na podstawie § 1 ust. 2 pkt 2 rozporządzenia Prezesa Rady Ministrów z dnia 17 listopada 2015 r. w sprawie szczegółowego zakresu działania Ministra Środowiska (Dz. U. poz. 1904 i 2095).

²⁾ Kod obszaru został określony zgodnie z decyzją wykonawczą Komisji (UE) 2015/2369 z dnia 26 listopada 2015 r. w sprawie przyjęcia dziewiątego zaktualizowanego wykazu terenów mających znaczenie dla Wspólnoty składających się na kontynentalny region biogeograficzny (notyfikowaną jako dokument nr C(2015) 8191) (Dz. Urz. UE L 338 z 23.12.2015, str. 34).

MINISTER ŚRODOWISKA

W porozumieniu:

MINISTER ROLNICTWA

I ROZWOJU WSI

MINISTER GOSPODARKI

MORSKIEJ I ŻEGLUGI

ŚRÓDLĄDOWEJ

p.o. Generalnego Dyrektora
Ochrony Środowiska

Krzysztof Juszczowski

**ZA ZGODNOŚĆ
POD WZGLĘDEM PRAWNYM,
LEGISLACYJNYM I REDAKCYJNYM**

Dyrektor Biura Prawnego

Anna Chylińska

Dyrektor Departamentu
Zarządzania Zasobami Przyrody

N/A. Ginalska
Marta Rzemieniak

Specjalista

Anna Woźniak
6.05.2018.

Naczelnik
Wydział ds. Obszarów Chronionych
Departament Zarządzania Zasobami Przyrody

Jakub Miłczarek
Jakub Miłczarek

Główny Specjalista

Marta Zak-Wołyńko

05.05.2018
Marta Zak-Wołyńko
Główny Specjalista

Załącznik nr 1

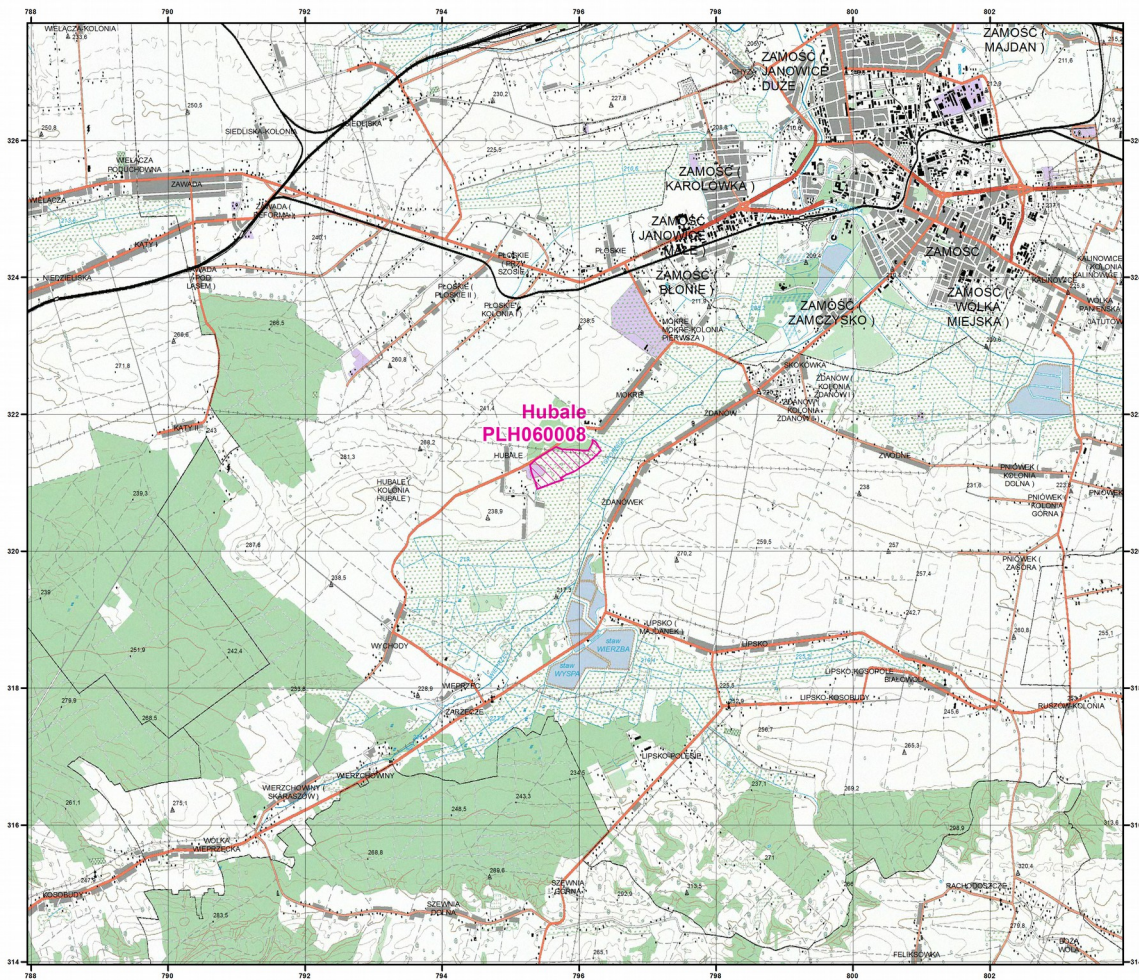
**OPIS GRANIC SPECJALNEGO OBSZARU OCHRONY SIEDLISK HUBALE
(KOD OBSZARU PLH060008)**

Numer punktu załamania granicy	Współrzędne geograficzne punktów załamania granicy (PL-1992)	
	X	Y
1	321531.42	796283.31
2	321467.07	796318.41
3	321467.07	796318.40
4	321446.01	796296.35
5	321444.26	796294.52
6	321344.80	796190.33
7	321329.09	796165.07
8	321329.09	796165.07
9	321299.81	796142.93
10	321298.53	796140.32
11	321282.66	796107.93
12	321238.38	796032.22
13	321201.17	795987.58
14	321181.43	795954.81
15	321163.32	795924.73
16	321131.75	795846.54
17	321116.90	795809.74
18	321096.18	795779.75
19	321080.53	795745.50
20	321074.68	795732.71
21	321073.33	795729.75
22	321057.22	795747.81
23	321054.95	795750.34
24	321045.56	795760.87
25	321045.56	795760.87
26	321034.29	795729.92
27	321009.92	795663.01

Numer punktu załamania granicy	Współrzędne geograficzne punktów załamania granicy (PL-1992)	
	X	Y
28	320977.01	795574.49
29	320936.94	795466.71
30	320919.41	795417.26
31	320919.30	795416.96
32	320908.66	795386.95
33	320908.66	795386.95
34	320958.77	795376.79
35	321010.91	795365.36
36	321030.19	795354.65
37	321069.47	795334.65
38	321103.33	795318.94
39	321126.89	795311.80
40	321167.50	795301.61
41	321215.95	795290.65
42	321257.18	795282.42
43	321334.45	795353.36
44	321365.93	795404.65
45	321418.80	795486.18
46	321476.34	795585.18
47	321523.88	795663.34
48	321489.21	795742.47
49	321486.36	795804.60
50	321484.93	795858.88
51	321479.93	795939.16
52	321474.22	796031.29
53	321468.12	796133.47
54	321529.36	796169.13

Numer punktu załamania granicy	Współrzędne geograficzne punktów załamania granicy (PL-1992)	
	X	Y
55	321565.63	796187.71
56	321588.23	796196.72
57	321600.63	796198.42
58	321627.72	796198.24
59	321607.42	796230.29
60	321606.95	796231.02

Numer punktu załamania granicy	Współrzędne geograficzne punktów załamania granicy (PL-1992)	
	X	Y
61	321606.34	796231.99
62	321602.46	796237.10
63	321602.38	796237.21
64	321592.77	796249.84



Załącznik nr 2

MAPA
SPECJALNEGO
OBSZARU
OCHRONY SIEDLISK


HUBALE

PLH060008

arkusz 1/1

Skala 1:50 000 dla wydruków w formacie A3



 specjalny obszar
ochrony siedlisk

Układ współrzędnych płaskich prostokątnych: PL-1992



GATUNKI ZWIERZĄT INNYCH NIŻ PTAKI, BĘDĄCE PRZEDMIOTEM OCHRONY NA
SPECJALNYM OBSZARZE OCHRONY SIEDLISK HUBALE
(KOD OBSZARU PLH060008)

Lp.	Nazwa polska	Nazwa naukowa	Populacja objęta ochroną
1	suseł perełkowany	<i>Spermophilus suslicus</i> (<i>Citellus suslicus</i>)	osiadła

Dyrektor Departamentu
zarządzania Zasobami Przyrody
w/l A. Gmoch
Marta Rzymaszuk

Naczelnik
Wydział ds. Obszarów Chronionych
Departament Zarządzania Zasobami Przyrody

Jakub Milczarek

Główny Specjalista

Marta Żak-Wołyńko

UZASADNIENIE

Specjalny obszar ochrony siedlisk Hubale (kod obszaru PLH060008) jest wyznaczany rozporządzeniem Ministra Środowiska, w oparciu o delegację ustawową zawartą w art. 27a ust.1 ustawy z dnia 16 kwietnia 2004 r. o ochronie (Dz. U. z 2015 r. poz. 1651, z późn. zm.), które określa nazwę, położenie administracyjne, obszar i mapę obszaru, cel i przedmiot ochrony specjalnego obszaru ochrony siedlisk.

Wyznaczenie specjalnych obszarów ochrony siedlisk przez Ministra Środowiska następuje w terminie 6 lat od dnia ich zatwierdzenia przez Komisję Europejską jako obszary mające znaczenie dla Wspólnoty stosownie do art. 27a ust. 4 ustawy z dnia 16 kwietnia 2004 r. o ochronie przyrody. Zgodnie z decyzją wykonawczą Komisji (UE) 2015/2370 z dnia 26 listopada 2015 r. w sprawie przyjęcia dziewiątego zaktualizowanego wykazu terenów mających znaczenie dla Wspólnoty składających się na alpejski region biogeograficzny (notyfikowaną jako dokument nr C(2015) 8206) (Dz. Urz. UE L 338 z 23.12.2015, str. 367) oraz decyzją wykonawczą Komisji (UE) 2015/2369 z dnia 26 listopada 2015 r. w sprawie przyjęcia dziewiątego zaktualizowanego wykazu terenów mających znaczenie dla Wspólnoty składających się na kontynentalny region biogeograficzny (notyfikowaną jako dokument nr C(2015) 8191) (Dz. Urz. UE L 338 z 23.12.2015, str. 34) na terenie Rzeczypospolitej Polskiej funkcjonuje obecnie 849 obszarów mających znaczenie dla Wspólnoty.

Specjalne obszary ochrony siedlisk powinny zostać wyznaczone odrębnymi aktami wykonawczymi dla poszczególnych form ochrony przyrody, aby uzyskać przejrzystość systemu prawnego. Zastosowanie przedmiotowej techniki legislacyjnej ma na celu:

- 1) wypełnienie zaleceń Komisji Europejskiej w zakresie ustalania celów ochrony dla obszarów Natura 2000 (Nota z dnia 23 listopada 2012 r.) mówiących o konieczności definiowania celów ochrony na poziomie każdego obszaru, będących punktem odniesienia do określania środków ochrony obszaru oraz przeprowadzania ocen oddziaływania skutków planów i projektów na ten obszar;
- 2) eliminację wątpliwości i niejasności w odniesieniu do celów i przedmiotów ochrony danego obszaru Natura 2000, utrudniających inwestorom przygotowanie dokumentacji w procedurach ocen oddziaływania na środowisko;
- 3) uproszczenie procesu wprowadzania koniecznych zmian do rozporządzeń wynikających np. z konieczności uszczegółowienia przebiegu granic wynikających z planów zadań ochronnych dla obszarów Natura 2000 i planów ochrony dla obszarów Natura 2000, korekty przedmiotów ochrony w obszarze itp., które w przypadku rozporządzenia zbiorczego oznaczałoby konieczność wielokrotnych jego nowelizacji w krótkim czasie jako skutku postępu wiedzy naukowej o poszczególnych

obszarach Natura 2000;

- 4) uniknięcie, podczas procesu uzgadniania, ryzyka podważania zasadności wyznaczenia obszarów, których nowelizacja przepisów nie dotyczy, utrudniającego sprawne zarządzanie siecią Natura 2000 i znacznie wydłużającego proces legislacyjny;
- 5) zachowania przejrzystości systemu prawnego poprzez uniknięcie tworzenia aktów prawa liczących kilkaset stron wraz z licznymi załącznikami mapowymi, nieprzyjaznych w odbiorze przez adresatów norm.

W projekcie rozporządzenia Ministra Środowiska w sprawie specjalnego obszaru ochrony siedlisk Hubale (kod obszaru PLH060008) określono położenie administracyjne, obszar i mapę obszaru oraz cel ochrony, jak również gatunki zwierząt stanowiące przedmioty ochrony, zgodnie z danymi zawartymi w Standardowym Formularzu Danych obszaru, zaakceptowanymi w drodze decyzji przez Komisję Europejską. W rozporządzeniu określono także obszar w postaci wykazu współrzędnych punktów załamania granicy, co w konsekwencji wpływa na przejrzystość przepisów prawa i stanowi udogodnienie dla adresatów norm w ich stosowaniu.

Mapa obszaru, stanowiąca załącznik do projektu rozporządzenia, została przygotowana w skali 1:50 000, co oznacza dokładność określenia granicy w terenie ca. 25 m. Wymogi stawiane przez Komisję Europejską w zakresie szczegółowości map sporządzonych przez Generalnego Dyrektora Ochrony Środowiska wskazują, że powinny być one sporządzane w skali co najmniej 1:100 000. W związku z powyższym zaproponowana w projekcie skala 1:50 000 jest wystarczająca.

Ponadto w przypadku potrzeby określenia przebiegu granicy do poziomu 1 cm służą współrzędne XY punktów załamania.

Specjalny obszar ochrony siedlisk Hubale (kod obszaru PLH060008) wyznaczony w drodze przedmiotowego rozporządzenia nie ulega zmianie w porównaniu do obszaru zamieszczonego na liście obszarów Natura 2000, o której mowa w art. 27 ust. 1 ustawy z dnia 16 kwietnia o ochronie przyrody, która została zaopiniowana przez właściwe rady gmin oraz zatwierdzona przez Radę Ministrów w 2004 r. oraz przez Komisję Europejską w drodze decyzji z dnia 13 listopada 2007 r. przyjmującej na mocy dyrektywy Rady 92/43/EWG pierwszy zaktualizowany wykaz obszarów mających znaczenie dla Wspólnoty, składających się na kontynentalny region biogeograficzny (notyfikowanej jako dokument C(2007)5043) (2008/25/WE) (Dz. Urz. UE z dnia 15.01.2008 L 12 str. 383))

Ponadto dla przedmiotowego obszaru, w ramach projektu POIS.05.03.00-00-186/09 „Opracowanie planów zadań ochronnych dla obszarów Natura 2000 na obszarze Polski” współfinansowanego ze środków UE, został opracowany plan zadań ochronnych. Plan ten został zatwierdzony dnia 5 maja 2014 r. zarządzeniem Regionalnego Dyrektora Ochrony

Środowiska w Lublinie w sprawie ustanowienia planu zadań ochronnych dla obszaru Natura 2000 Hubale PLH060008 (Dz. Urz. Woj. Lubelskiego z 2014 r. poz. 1943). Od 2000 r. na terenie obszaru prowadzony jest monitoring przyrodniczy, którego wyniki zostały uwzględnione podczas prac nad planem zadań ochronnych.

Obszar został utworzony w celu zapewnienia ochrony jednej z siedmiu występujących w Polsce kolonii zwartych susła perełkowanego *Spermophilus suslicus*, który jest gatunkiem o priorytetowym znaczeniu dla UE z Załącznika II dyrektywy Rady 92/43/EWG.

Projekt rozporządzenia zostanie zamieszczony w Biuletynie Informacji Publicznej Ministra Środowiska przez zamieszczenie linku do zakładki Rządowego Procesu Legislacyjnego na stronie Biuletynu Informacji Publicznej Rządowego Centrum Legislacji, zgodnie z przepisami ustawy z dnia 7 lipca 2005 r. o działalności lobbingsowej w procesie stanowienia prawa (Dz. U. poz. 1414, z późn. zm.).

Projekt rozporządzenia nie podlega procedurze notyfikacji aktów prawnych, określonej w przepisach rozporządzenia Rady Ministrów z dnia 23 grudnia 2002 r. w sprawie sposobu funkcjonowania krajowego systemu notyfikacji norm i aktów prawnych (Dz. U. poz. 2039, z późn. zm.), gdyż nie zawiera przepisów technicznych.

Projekt rozporządzenia jest zgodny z prawem Unii Europejskiej, w tym z dyrektywą Rady 92/43/EWG z dnia 21 maja 1992 r. w sprawie ochrony siedlisk przyrodniczych oraz dzikiej fauny i flory (Dz. Urz. L 206 z 22.07.1992, str. 7; Dz. Urz. UE Polskie wydanie specjalne, rozdz. 15, t. 2, str. 102, z późn. zm.).

