

Projekt z dnia 13.07.2016 r.

**ROZPORZĄDZENIE**  
**MINISTRA ŚRODOWISKA<sup>1)</sup>**

z dnia ..... 2016 r.

**w sprawie specjalnego obszaru ochrony siedlisk**  
**Czerna (PLH120034)**

Na podstawie art. 27a ust. 1 ustawy z dnia 16 kwietnia 2004 r. o ochronie przyrody (Dz. U. z 2015 r. poz. 1651 i 1936 oraz z 2016 r. poz. 422) zarządza się, co następuje:

§ 1. 1. Wyznacza się specjalny obszar ochrony siedlisk Czerna (PLH120034<sup>2)</sup>), obejmujący obszar 76,39 ha, położony w województwie małopolskim.

2. Granica obszaru, o którym mowa w ust. 1, w postaci wykazu współrzędnych punktów załamania granicy, jest określona w załączniku nr 1 do rozporządzenia.

§ 2. Mapa obszaru, o którym mowa w § 1, jest określona w załączniku nr 2 do rozporządzenia.

§ 3. Obszar, o którym mowa w § 1, wyznacza się w celu:

1) trwałej ochrony:

a) siedlisk przyrodniczych,

b) populacji zagrożonych wyginięciem gatunków zwierząt innych niż ptaki lub

2) odtworzenia właściwego stanu ochrony siedlisk przyrodniczych lub właściwego stanu ochrony gatunków, o których mowa w pkt 1 lit. b,

- w stosunku do przedmiotów ochrony.

§ 4. Przedmiotem ochrony na obszarze, o którym mowa w § 1, są:

1) siedliska przyrodnicze, określone w załączniku nr 3 do rozporządzenia;

<sup>1)</sup> Minister Środowiska kieruje działem administracji rządowej – środowisko, na podstawie § 1 ust. 2 pkt 2 rozporządzenia Prezesa Rady Ministrów z dnia 17 listopada 2015 r. w sprawie szczegółowego zakresu działania Ministra Środowiska (Dz. U. poz. 1904 i 2095).

<sup>2)</sup> Kod obszaru został określony zgodnie z decyzją wykonawczą Komisji (UE) 2015/2369 z dnia 26 listopada 2015 r. w sprawie przyjęcia dziewiątego zaktualizowanego wykazu terenów mających znaczenie dla Wspólnoty składających się na kontynentalny region biogeograficzny (notyfikowaną jako dokument nr C(2015) 8191) (Dz. Urz. UE L 338 z 23.12.2015, str. 34).

- 2) gatunki zwierząt innych niż ptaki, określone w załączniku nr 4 do rozporządzenia, oraz ich siedliska.

§ 5. Rozporządzenie wchodzi w życie po upływie 14 dni od dnia ogłoszenia.

## MINISTER ŚRODOWISKA

**W porozumieniu:**

**MINISTER ROLNICTWA**

**I ROZWOJU WSI**

**MINISTER GOSPODARKI**

**MORSKIEJ I ŻEGLUGI**

**ŚRÓDLĄDOWEJ**

Zastępca Dyrektora Departamentu  
Zarządzania Zasobami Przyrody  
13.07.2016 *AGM*  
Andrzej Ginalski

Naczelnik  
Wydział ds. Obszarów Chronionych  
Departament Zarządzania Zasobami Przyrody

*Jakub Milczarek*  
Jakub Milczarek  
13.07.2016

Główny Specjalista

*Marta Zak-Wołyńko*  
Marta Zak-Wołyńko  
13.07.2016

Specjalista

*Anna Woźniak*  
Anna Woźniak  
13.07.2016

p.o. Generalnego Dyrektora  
Ochrony Środowiska

Krzysztof Lissowski

**ZA ZGODNOŚĆ  
POD WZGLĘDEM PRAWNYM,  
LEGISLACYJNYM I REDAKCYJNYM**

Dyrektor Biura Prawnego

Anna Chylińska

projekt z dnia 13 lipca 2016 r.

## UZASADNIENIE

Obszar ochrony siedlisk Czerna (PLH120034) wyznacza Minister Środowiska w drodze rozporządzenia na podstawie upoważnienia ustawowego zawartego w art. 27a ust. 1 ustawy z dnia 16 kwietnia 2004 r. o ochronie przyrody (Dz. U. z 2015 r. poz. 1651, z późn. zm.), zgodnie z którym w ww. rozporządzeniu należy określić nazwę, położenie administracyjne, obszar i mapę obszaru, cel i przedmiot ochrony specjalnego obszaru ochrony siedlisk.

Wyznaczenie specjalnych obszarów ochrony siedlisk przez Ministra Środowiska następuje w terminie 6 lat od dnia ich zatwierdzenia przez Komisję Europejską jako obszary mające znaczenie dla Wspólnoty stosownie do art. 27a ust. 4 ustawy z dnia 16 kwietnia 2004 r. o ochronie przyrody. Zgodnie z decyzją wykonawczą Komisji (UE) 2015/2370 z dnia 26 listopada 2015 r. w sprawie przyjęcia dziewiątego zaktualizowanego wykazu terenów mających znaczenie dla Wspólnoty składających się na alpejski region biogeograficzny (notyfikowaną jako dokument nr C(2015) 8206) (Dz. Urz. UE L 338 z 23.12.2015, str. 367)) oraz decyzją wykonawczą Komisji (UE) 2015/2369 z dnia 26 listopada 2015 r. w sprawie przyjęcia dziewiątego zaktualizowanego wykazu terenów mających znaczenie dla Wspólnoty składających się na kontynentalny region biogeograficzny (notyfikowaną jako dokument nr C(2015) 8191) (Dz. Urz. UE L 338 z 23.12.2015, str. 34)) na terenie Rzeczypospolitej Polskiej funkcjonuje obecnie 849 obszarów mających znaczenie dla Wspólnoty.

Specjalne obszary ochrony siedlisk powinny zostać wyznaczone odrębnymi aktami wykonawczymi dla poszczególnych form ochrony przyrody.

Zastosowanie powyższej formy techniki legislacyjnej ma na celu:

- 1) wypełnienie zaleceń Komisji Europejskiej w zakresie wskazania celów ochrony dla obszarów Natura 2000 (Nota z dnia 23 listopada 2012 r.) mówiących o konieczności definiowania celów ochrony na poziomie każdego obszaru, będących punktem odniesienia do określania środków ochrony obszaru oraz przeprowadzania ocen oddziaływania skutków planów i projektów na ten obszar;
- 2) eliminację wątpliwości i niejasności w odniesieniu do celów i przedmiotów ochrony danego obszaru Natura 2000, utrudniających inwestorom przygotowanie dokumentacji w procedurach ocen oddziaływania na środowisko;

- 3) uproszczenie procesu wprowadzania koniecznych zmian do rozporządzeń wynikających np. z konieczności uszczegółowienia przebiegu granic wynikających z planów zadań ochronnych dla obszaru Natura 2000 i planów ochrony dla obszarów Natura 2000, korekty przedmiotów ochrony na danym obszarze, które w przypadku rozporządzenia zbiorczego oznaczałyby konieczność wielokrotnych jego nowelizacji w krótkim czasie jako skutku postępu wiedzy naukowej o poszczególnych obszarach Natura 2000;
- 4) uniknięcie, podczas procesu uzgadniania, ryzyka podważania zasadności wyznaczenia obszarów, których nowelizacja przepisów nie dotyczy, utrudniającego sprawne zarządzanie siecią Natura 2000 i znacznie wydłużającego proces legislacyjny;
- 5) zachowanie przejrzystości systemu prawnego poprzez uniknięcie tworzenia aktów prawa liczących kilkaset stron wraz z licznymi załącznikami mapowymi, powodujących trudności w odbiorze.

W projekcie rozporządzenia Ministra Środowiska w sprawie specjalnego obszaru ochrony siedlisk Czerna (PLH120034) określono położenie administracyjne, obszar i mapę obszaru oraz cel ochrony, jak również przedmioty ochrony, zgodnie z danymi zawartymi w Standardowym Formularzu Danych obszaru, zaakceptowanymi w drodze decyzji przez Komisję Europejską. W projekcie rozporządzenia określono także obszar w postaci wykazu współrzędnych punktów załamania granicy, co pozwala na jednoznaczne ustalenie jego położenia, a w konsekwencji wpływa na przejrzystość przepisów prawa i stanowi udogodnienie dla adresatów norm w ich stosowaniu.

Mapa obszaru, stanowiąca załącznik do projektu rozporządzenia, została przygotowana w skali 1:50 000, co oznacza dokładność określenia granicy w terenie ca. 25 m. Wymogi stawiane przez Komisję Europejską w zakresie szczegółowości map sporządzonych przez Generalnego Dyrektora Ochrony Środowiska wskazują, że powinny być one sporządzane w skali co najmniej 1:100 000. W związku z powyższym zaproponowana w projekcie skala 1:50 000 jest wystarczająca.

Ponadto w przypadku potrzeby określenia przebiegu granicy z dokładnością do poziomu 1 cm służą współrzędne XY punktów załamania.

Specjalny obszar ochrony siedlisk Czerna (PLH120034), wyznaczany w drodze przedmiotowego rozporządzenia, nie ulega zmianie w porównaniu do obszaru zamieszczonego na liście obszarów Natura 2000, o której mowa w art. 27 ust. 1 ustawy z dnia 16 kwietnia 2004 r. o ochronie przyrody, która została zaopiniowana przez właściwe rady gmin oraz zatwierdzona przez Radę Ministrów w 2007 r. oraz przez Komisję Europejską w drodze decyzji Komisji z dnia 12 grudnia 2008 r. w sprawie przyjęcia na mocy dyrektywy

Rady 92/43/EWG drugiego zaktualizowanego wykazu terenów mających znaczenie dla Wspólnoty, składających się na kontynentalny region biogeograficzny (notyfikowaną jako dokument nr C(2008) 8039)(2009/93/WE) (Dz. Urz. UE L 43 z 13.02.2009, str. 63).

Ponadto dla przedmiotowego obszaru, w ramach projektu POIS.05.03.00-00-186/09 „Opracowanie planów zadań ochronnych dla obszarów Natura 2000 na obszarze Polski” współfinansowanego ze środków UE, został sporządzony projekt planu zadań ochronnych. Plan ten został zatwierdzony Zarządzeniem Regionalnego Dyrektora Ochrony Środowiska w Krakowie z dnia 20 sierpnia 2014 r. w sprawie ustanowienia planu zadań ochronnych dla obszaru Natura 2000 Czerna PLH120034 (Dz. Urz. Woj. Małop. z 2 września 2014 r. poz. 4770). Inwentaryzacja przyrodnicza w obszarze wykonana została podczas prac nad planem zadań ochronnych.

Specjalny obszar ochrony siedlisk Czerna (PLH120034) został wyznaczony w celu zapewnienia ochrony rozrodczej dwóch gatunków nietoperzy, wymienionych w Załączniku II dyrektywy Rady 92/43/EWG z dnia 21 maja 1992 r. w sprawie ochrony siedlisk przyrodniczych oraz dzikiej fauny i flory (Dz. Urz. L 206 z 22.07.1992, str. 7, z późn. zm. - Dz. Urz. UE Polskie wydanie specjalne, rozdz. 15, t. 2, str. 102) – dalej „dyrektywa siedliskowa”. Podstawowym celem ochrony obszaru jest utrzymanie populacji podkowca małego (*Rhinolophus hipposideros*) i nocka orzęsionego (*Myotis emarginatus*) oraz powierzchni i jakości ich żerowisk, a także utrzymanie/odtworzenie warunków zapewniających możliwość trwałego wykorzystania schronień przez kolonie rozrodcze podkowca małego i nocka orzęsionego. Ponadto na terenie obszaru chronione są siedliska przyrodnicze wymienione w Załączniku I dyrektywy siedliskowej - kwaśne buczyny (*Luzulo-Fagetum*) i żyzne buczyny (*Dentario glandulosae Fagenion, Galio odorati-Fagenion*).

Projekt rozporządzenia zostanie zamieszczony w Biuletynie Informacji Publicznej Ministra Środowiska przez zamieszczenie linku do zakładki Rządowego Procesu Legislacyjnego na stronie Biuletynu Informacji Publicznej Rządowego Centrum Legislacji, zgodnie z przepisami ustawy z dnia 7 lipca 2005 r. o działalności lobbingsowej w procesie stanowienia prawa (Dz. U. poz. 1414, z późn. zm.).

Projekt rozporządzenia nie podlega procedurze notyfikacji aktów prawnych, określonej w przepisach rozporządzenia Rady Ministrów z dnia 23 grudnia 2002 r. w sprawie sposobu funkcjonowania krajowego systemu notyfikacji norm i aktów prawnych (Dz. U. poz. 2039, z późn. zm.), gdyż nie zawiera przepisów technicznych.

Projekt rozporządzenia jest zgodny z prawem Unii Europejskiej, w tym z dyrektywą siedliskową.

Naczelnik  
Wydział ds. Obszarów Chronionych  
Zastępca Dyrektora Departamentu  
Zarządzania Zasobami Przyrody

Główny Specjalista  
Departament Zarządzania Zasobami Przyrody

Marta Żek Wołynko  
13.07.2016r.

Jakub Milczarek  
13.07.2016r.

13.07.2016  
Andrzej Ginalski



Załączniki do rozporządzenia  
Ministra Środowiska  
z dnia .....2016 r. (poz....)

**Załącznik nr 1**

**GRANICA SPECJALNEGO OBSZARU OCHRONY SIEDLISK CZERNA (PLH120034)**

Numer punktu załamania granicy	Współrzędne geograficzne punktów załamania granicy (PL-1992) <sup>1)</sup>	
	X	Y
1	255387,49	545306,20
2	255456,26	545197,41
3	255522,91	545092,67
4	255519,44	545082,96
5	255519,11	545071,37
6	255537,36	544994,87
7	255572,36	544941,30
8	255590,29	544910,14
9	255608,72	544882,76
10	255611,31	544878,92
11	255634,56	544848,68
12	255664,85	544845,13
13	255683,54	544823,41
14	255685,81	544822,38
15	255687,98	544821,39
16	255691,83	544819,48
17	255711,89	544811,02
18	255750,59	544782,74
19	255783,76	544756,82
20	255791,58	544744,80
21	255795,36	544738,99
22	255803,27	544730,47
23	255811,18	544721,95
24	255821,71	544705,16
25	255839,81	544684,05
26	255840,14	544677,85
27	255849,41	544669,79
28	255848,31	544644,73
29	255861,48	544633,06
30	255888,07	544618,62
31	255901,34	544635,54
32	255918,29	544615,87
33	255930,31	544598,74
34	255920,15	544585,83
35	255938,95	544582,60

Numer punktu załamania granicy	Współrzędne geograficzne punktów załamania granicy (PL-1992) <sup>1)</sup>	
	X	Y
36	255997,33	544579,07
37	256043,22	544572,20
38	256065,51	544564,95
39	256111,02	544553,60
40	256122,67	544545,62
41	256135,17	544540,29
42	256147,03	544526,59
43	256157,88	544516,59
44	256213,57	544452,51
45	256278,75	544421,47
46	256319,10	544418,37
47	256334,62	544436,99
48	256365,66	544477,34
49	256387,38	544542,52
50	256402,90	544663,56
51	256443,25	544809,44
52	256478,84	544971,47
53	256497,45	545028,58
54	256507,12	545058,47
55	256511,96	545073,42
56	256516,79	545088,37
57	256529,19	545126,68
58	256557,81	545188,17
59	256577,20	545220,70
60	256577,98	545221,99
61	256578,75	545223,28
62	256460,49	545309,61
63	256398,58	545354,80
64	256394,55	545352,57
65	256340,83	545427,08
66	256247,71	545507,78
67	256151,50	545486,05
68	256042,87	545476,74
69	255992,16	545470,40
70	255941,46	545464,06
71	255893,89	545458,12
72	255667,58	545395,85
73	255540,33	545286,42
74	255515,59	545284,81
75	255452,16	545288,54
76	255409,25	545297,87
77	255387,49	545306,20

<sup>1)</sup> Układ współrzędnych płaskich prostokątnych PL-1992 jest jednym z układów tworzących państwowy system odniesień przestrzennych, o którym mowa w art. 3 ust. 5 ustawy z dnia 17 maja 1989 r. – Prawo geodezyjne i kartograficzne (Dz. U. z 2015 r. poz. 520, 831, 1137 i 2281 oraz z 2016 r. poz. 65, 352 i 585z późn. zm.).

SIEDLISKA PRZYRODNICZE BĘDĄCE PRZEDMIOTEM OCHRONY NA SPECJALNYM  
OBSZARZE OCHRONY SIEDLISK CZERNA (PLH120034)

Lp.	Kod <sup>2)</sup>	Nazwa
1	9110	Kwaśne buczyny ( <i>Luzulo-Fagetum</i> )
2	9130	Żyzne buczyny ( <i>Dentario glandulosae Fagenion, Galio odorati-Fagenion</i> )

<sup>2)</sup> Kody siedlisk są zgodne z rozporządzeniem Ministra Środowiska z dnia 13 kwietnia 2010 r. w sprawie siedlisk przyrodniczych oraz gatunków będących przedmiotem zainteresowania Wspólnoty, a także kryteriów wyboru obszarów kwalifikujących się do uznania lub wyznaczenia jako obszary Natura 2000 (Dz. U. z 2014 r. poz. 1713).




GATUNKI ZWIERZĄT INNYCH NIŻ PTAKI, BĘDĄCE PRZEDMIOTEM OCHRONY NA  
SPECJALNYM OBSZARZE OCHRONY SIEDLISK CZERNA (PLH120034)

Lp.	Nazwa polska	Nazwa naukowa	Populacja objęta ochroną
1	nocek orzęsiony	<i>Myotis emarginatus</i>	rozrodcza
2	podkowiec mały	<i>Rhinolophus hipposideros</i>	rozrodcza


Zastępca Dyrektora Departamentu  
Zarządzania Zasobami Przyrody

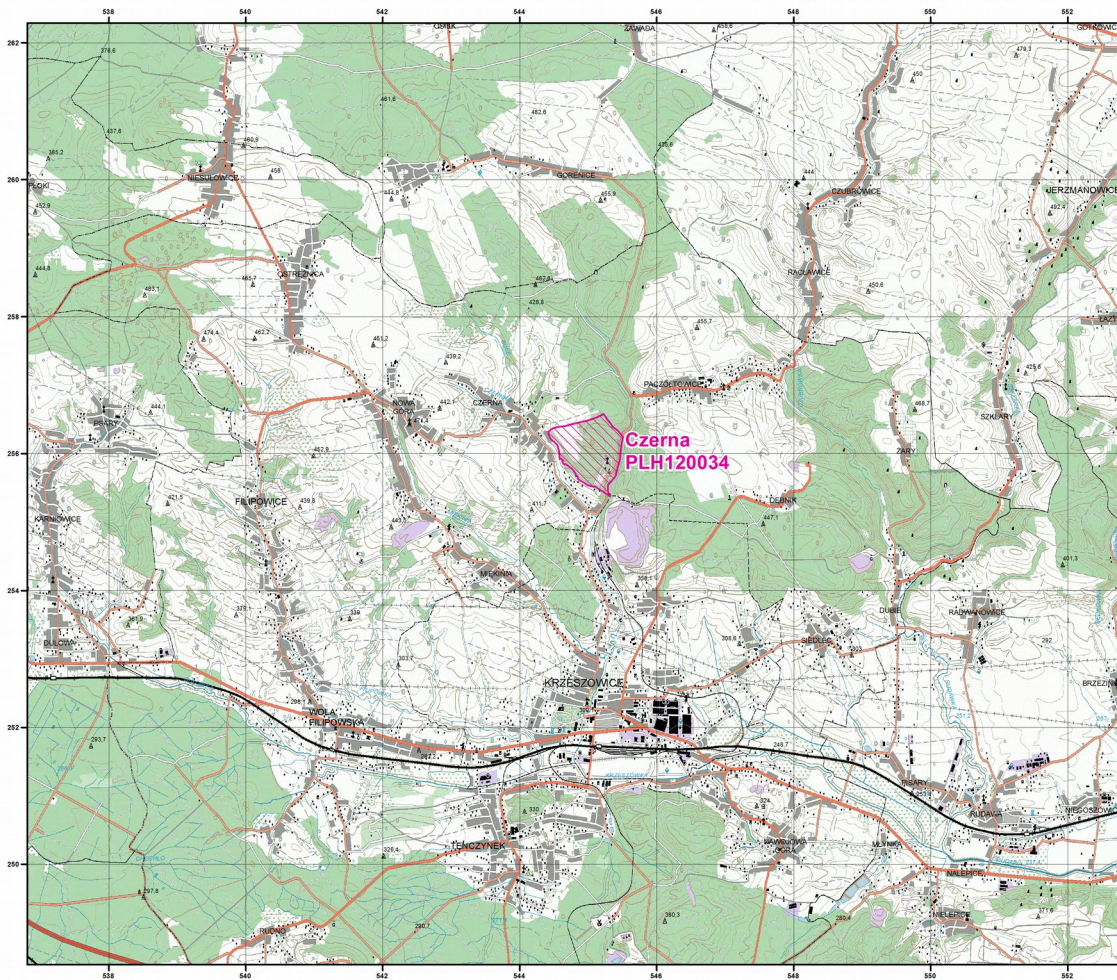
13.07.2016   
Andrzej Ginalski

Naczelnik  
Wydział ds. Obszarów Chronionych  
Departament Zarządzania Zasobami Przyrody

  
Jakub Milczarek  
13.07.2016 r.

Główny Specjalista

  
Marta Żak-Wołynko  
13.07.2016 r.



Załącznik nr 2

MAPA  
SPECJALNEGO  
OBSZARU  
OCHRONY SIEDLISK


CZERNA

PLH120034

arkusz 1/1

Skala 1:50 000 dla wydruków w formacie A3



 specjalny obszar  
ochrony siedlisk

Układ współrzędnych płaskich prostokątnych: PL-1992

