

ROZPORZĄDZENIE
MINISTRA ENERGII¹⁾

z dnia ...

**w sprawie sposobu obliczenia kwoty różnicy ceny, rekompensaty finansowej oraz
sposobu wyznaczania cen odniesienia**

Na podstawie art. 7 ust. 2 ustawy z dnia 28 grudnia 2018 r. o zmianie ustawy o podatku akcyzowym oraz niektórych innych ustaw (Dz. U. poz. 2538 oraz z 2019 r. poz. 412 i 1210) zarządza się, co następuje:

Rozdział 1

Przepisy ogólne

§ 1. Rozporządzenie określa:

- 1) sposób obliczenia kwoty różnicy ceny;
- 2) sposób obliczenia rekompensaty finansowej;
- 3) sposób obliczania średnioważonych cen energii elektrycznej na rynku hurtowym, a także sposób i termin publikacji tych cen;
- 4) zakres informacji ogłaszanych przez Prezesa Urzędu Regulacji Energetyki, zwanego dalej „Prezesem URE”, w Biuletynie Informacji Publicznej Urzędu Regulacji Energetyki stanowiących części składowe służące do obliczenia kwoty różnicy ceny i rekompensaty finansowej;
- 5) zakres, termin i sposób publikacji informacji udostępnianych przez giełdę towarową energii elektrycznej w rozumieniu ustawy z dnia 26 października 2000 r. o giełdach towarowych (Dz. U. z 2019 r. poz. 312), stanowiących części składowe kwoty różnicy ceny, rekompensaty finansowej i średnioważonej ceny energii elektrycznej na rynku hurtowym;
- 6) zakres informacji przedstawianych przez odbiorcę końcowego przedsiębiorstwu energetycznemu wykonującemu działalność gospodarczą w zakresie obrotu energią

¹⁾ Minister Energii kieruje działem administracji rządowej – energia, na podstawie § 1 ust. 2 pkt 1 rozporządzenia Prezesa Rady Ministrów z dnia 13 grudnia 2017 r. w sprawie szczegółowego zakresu działania Ministra Energii (Dz. U. poz. 2314).

elektryczną, zwanemu dalej „przedsiębiorstwem obrotu”, w celu wykonania przez to przedsiębiorstwo obowiązku, o którym mowa w art. 5 ust.1 ustawy z dnia 28 grudnia 2018 r. o zmianie ustawy o podatku akcyzowym oraz niektórych innych ustaw, zwanej dalej „ustawą” oraz tryb i termin ich przekazania;

- 7) sposób wyznaczania obowiązujących w dniu 30 czerwca 2018 r. cen i stawek opłat za energię elektryczną dla odbiorców końcowych.

§ 2. Użyte w rozporządzeniu określenia oznaczają:

- 1) punkt poboru energii elektrycznej – punkt pomiarowy w instalacji w rozumieniu art. 3 pkt 10 ustawy z dnia 10 kwietnia 1997 r. - Prawo energetyczne (Dz. U. z 2019 r. poz. 755 i 730), zwanej dalej „ustawą - Prawo energetyczne”, lub sieci w rozumieniu art. 3 pkt 11 tej ustawy, w którym odbywa się bilansowanie dostaw energii elektrycznej, rozliczanie usług oraz dla którego może nastąpić zmiana sprzedawcy;
- 2) opłata stała – opłatę pobieraną przez przedsiębiorstwo obrotu od odbiorcy końcowego, niezależna od wolumenu sprzedanej energii elektrycznej, związaną bezpośrednio ze sprzedażą energii elektrycznej;
- 3) Towarowa Giełda Energii S.A. - podmiot prowadzący giełdę towarową w rozumieniu ustawy z dnia 26 października 2000 r. o giełdach towarowych;
- 4) tona oleju ekwiwalentnego - równoważnik jednej tony ropy naftowej o wartości opałowej równej 41 868 kJ/kg;
- 5) system elektroenergetyczny - system elektroenergetyczny w rozumieniu art. 3 pkt 23 ustawy z dnia 10 kwietnia 1997 r. - Prawo energetyczne;
- 6) wniosek – wniosek, o którym mowa w art. 7 ust. 1 albo 1b ustawy.

Rozdział 2

Kwota różnicy ceny

§ 3. 1. Kwotę różnicy ceny, o której mowa w art. 7 ust. 1 pkt 1 ustawy, dla przedsiębiorstwa obrotu oblicza się zgodnie ze wzorem:

$$K_{PE_1} = \sum_{n=1}^N \sum_{l=1}^L \sum_{s=1}^S [(C_{sr_l} + K_{P_l} - C_{2018_{l,n,s}}) \times E_{1_{l,n,s}} - O_{H_{l,n}}]$$

gdzie poszczególne symbole oznaczają:

K_{PE_1} – kwotę różnicy ceny dla przedsiębiorstwa obrotu, wyrażoną w zł,

n – odbiorcę końcowego,

N – liczbę odbiorców końcowych przedsiębiorstwa obrotu, którego dotyczy wniosek,

- l – punkt poboru energii elektrycznej odbiorcy końcowego oznaczonego symbolem „n”,
- L – liczbę punktów poboru energii elektrycznej odbiorcy końcowego oznaczonego symbolem „n”,
- s – strefę czasową dla punktu poboru energii elektrycznej oznaczonego symbolem „l” obowiązującą w dniu 1 stycznia 2019 r.,
- S – liczbę stref czasowych stosowanych dla punktu poboru energii elektrycznej oznaczonego symbolem „l” obowiązującą w dniu 1 stycznia 2019 r.,
- $C_{sr,l}$ – średnioważoną cenę energii elektrycznej na rynku hurtowym, wyznaczoną dla punktu poboru energii elektrycznej oznaczonego symbolem „l” zgodnie z 0 albo 0, za okres od dnia 1 stycznia 2019 r. do dnia 30 czerwca 2019 r., wyrażoną w zł/MWh,
- K_{P_l} – pozostałe koszty jednostkowe dla punktu poboru energii elektrycznej oznaczonego symbolem „l”, obliczone zgodnie z 0 ust. 1, wyrażone w zł/MWh,
- $C_{2018,l,n,s}$ – cenę energii elektrycznej netto, zawierającą stawkę akcyzy na energię elektryczną rozliczanej przez przedsiębiorstwo obrotu w 2018 r., stosowaną w dniu 30 czerwca 2018 r. w strefie czasowej oznaczonej symbolem „s”, punktu poboru energii elektrycznej oznaczonego symbolem „l”, odbiorcy końcowego oznaczonego symbolem „n”, wyrażoną w zł/MWh,
- $E_{1,l,n,s}$ – prognozowany wolumen sprzedaży energii elektrycznej w strefie czasowej oznaczonej symbolem „s” do punktu poboru energii elektrycznej oznaczonego symbolem „l” odbiorcy końcowego oznaczonego symbolem „n” w okresie od dnia 1 stycznia 2019 r. do dnia 30 czerwca 2019 r. lub wolumen sprzedaży energii elektrycznej w strefie czasowej oznaczonej symbolem „s” do punktu poboru energii elektrycznej oznaczonego symbolem „l” odbiorcy końcowego oznaczonego symbolem „n”, określony na podstawie rzeczywistych odczytów urządzeń pomiarowo-rozliczeniowych za okres od dnia 1 stycznia 2019 r. do dnia 30 czerwca 2019 r., wyrażony w MWh,
- $O_{H,l,n}$ – opłatę stałą netto pobraną za okres od dnia 1 stycznia 2019 r. do dnia 30 czerwca 2019 r. w odniesieniu do punktu poboru energii elektrycznej oznaczonego symbolem „l” odbiorcy końcowego oznaczonego symbolem „n”, wyrażoną w złotych.

2. W przypadku, gdy dla danego punktu poboru energii elektrycznej różnica między:

- 1) sumą średnioważonej ceny energii elektrycznej na rynku hurtowym ($C_{\text{sr}_1L,m}$) i pozostałymi kosztami jednostkowymi (K_{Pl}), pomnożoną przez wolumen sprzedaży energii elektrycznej $E_{1L,n,s}$, a,
- 2) sumą średnioważonej ceny energii elektrycznej stosowanej w dniu 30 czerwca 2018 r. ($C_{2018L,n}$) pomnożonej przez wolumen sprzedaży energii elektrycznej $E_{1L,n,s}$ oraz opłaty stałej ($O_{Hl,n}$)

- jest równa lub mniejsza od zera, kwota różnicy ceny dla tego punktu poboru energii elektrycznej wynosi zero.

§ 4. Kwotę różnicy ceny, o której mowa w art. 7 ust. 1 pkt 2 ustawy, dla odbiorców końcowych, o których mowa w art. 7 ust. 1 ustawy, oblicza się zgodnie ze wzorem:

$$K_{ODB} = \left(\frac{C_{\text{sr}_2C} \times E_C + C_{\text{sr}_2B} \times E_B + C_{\text{sr}_2A} \times E_A}{E_m} - C_{2018_ODB} - R_{A_{\text{sr}}} \right) \times E_2$$

gdzie poszczególne symbole oznaczają:

- K_{ODB} – kwotę różnicy ceny dla odbiorcy końcowego, o którym mowa w art. 7 ust. 1 ustawy, wyrażoną w złotych,
- C_{sr_2C} – średnioważoną cenę energii elektrycznej na rynku hurtowym C_{sr_2} dla okresu od dnia 1 stycznia 2019 r. do dnia 30 czerwca 2019 r. dla punktów poboru energii z grupy C, wyrażoną w zł/MWh,
- C_{sr_2B} – średnioważoną cenę energii elektrycznej na rynku hurtowym C_{sr_2} dla okresu od dnia 1 stycznia 2019 r. do dnia 30 czerwca 2019 r. dla punktów poboru energii z grupy B, wyrażoną w zł/MWh,
- C_{sr_2A} – średnioważoną cenę energii elektrycznej na rynku hurtowym C_{sr_2} dla okresu od dnia 1 stycznia 2019 r. do dnia 30 czerwca 2019 r. dla punktów poboru energii z grupy A, wyrażoną w zł/MWh,
- E_C – wolumen energii elektrycznej zakupionej przez odbiorcę końcowego i zużytej w punktach poboru energii elektrycznej należących do grupy C w okresie od dnia 1 stycznia 2019 r. do dnia 30 czerwca 2019 r., wyrażony w MWh,
- E_B – wolumen energii elektrycznej zakupionej przez odbiorcę końcowego i zużytej w punktach poboru energii elektrycznej należących do grupy B w okresie od dnia 1 stycznia 2019 r. do dnia 30 czerwca 2019 r., wyrażony w MWh,

- E_A – wolumen energii elektrycznej zakupionej przez odbiorcę końcowego i zużytej w punktach poboru energii elektrycznej należących do grupy A w okresie od dnia 1 stycznia 2019 r. do dnia 30 czerwca 2019 r., wyrażony w MWh,
- E_m – wolumen energii elektrycznej zakupionej przed odbiorcą końcowego, o którym mowa w art. 7 ust. 1 ustawy i zużytej przez tego odbiorcę we wszystkich punktach poboru energii elektrycznej w okresie od dnia 1 stycznia 2019 r. do dnia 30 czerwca 2019 r., wyrażony w MWh,
- C_{2018_ODB} – średnioważoną wolumenem cenę energii elektrycznej netto na rynku hurtowym w okresie od dnia 1 czerwca 2018 r. do dnia 30 czerwca 2018 r., obliczoną zgodnie z **Błąd! Nie można odnaleźć źródła odwołania.**, wyrażoną w zł/MWh,
- $R_{A_{sr}}$ – średnioważoną wolumenem, zakupionej w sposób, o którym mowa w art. 7 ust. 1 ustawy i zużytej energii elektrycznej, różnicę między wielkością stawki akcyzy na energię elektryczną rozliczaną przez odbiorcę końcowego i obowiązującą w dniu 30 czerwca 2018 r. a wielkością akcyzy rozliczaną przez odbiorcę końcowego i obowiązującą w 2019 r., zgodnie z art. 89 ust. 3 ustawy z dnia 6 grudnia 2008 r. o podatku akcyzowym (Dz. U. z 2019 r. poz. 864 i 1123), wyrażoną w zł/MWh,
- E_2 – wolumen energii elektrycznej zakupionej przez odbiorcę końcowego, o którym mowa w art. 7 ust. 1 ustawy i zużytej przez tego odbiorcę w okresie od dnia 1 stycznia 2019 r. do dnia 30 czerwca 2019 r., wyrażony w MWh.

§ 5. 1. Przedsiębiorstwo obrotu może zastosować wzór, o którym mowa w § 3 ust. 1, dla strefy czasowej grupy punktów poboru energii elektrycznej określonych w § 10 ust. 2, jeżeli cena energii elektrycznej w taryfie albo cena i opłata stała w cenniku energii elektrycznej dla tej strefy czasowej grupy punktów poboru energii elektrycznej jest taka sama.

2. W przypadku, o którym mowa w ust. 1, przedsiębiorstwo obrotu kalkuluje prognozowany wolumen sprzedaży energii elektrycznej lub wolumen sprzedaży energii elektrycznej $E_{11,n,s}$ na podstawie sumarycznego wolumenu sprzedaży energii elektrycznej lub wolumenu sprzedaży energii elektrycznej do wszystkich punktów poboru energii elektrycznej z danej grupy.

§ 6. 1. W przypadku, gdy okres rozliczeniowy stosowany wobec punktu poboru energii elektrycznej nie rozpoczął się w dniu 1 stycznia 2019 r. lub nie zakończył się w dniu 30 czerwca

2019 r., kwotę różnicy ceny oblicza się w stosunku do liczby dni tego okresu rozliczeniowego przypadających w okresie od dnia 1 stycznia 2019 r. do dnia 30 czerwca 2019 r.

2. W przypadku o którym mowa w ust. 1, kwotę różnicy ceny oblicza się jako iloczyn średniodobowego zużycia energii elektrycznej wyznaczonego na podstawie zużycia wskazanego na fakturze lub fakturach obejmujących okres od dnia 1 stycznia 2019 r. do dnia 30 czerwca 2019 r, liczby dni w danym okresie rozliczeniowym wynikających z faktury lub faktur, średnioważonej ceny energii elektrycznej na rynku hurtowym obowiązującej w okresie od dnia 1 stycznia 2019 r. do dnia 30 czerwca 2019 r. oraz pozostałych kosztów jednostkowych, o których mowa w § 15 ust. 1, obowiązujących w okresie od dnia 1 stycznia 2019 r. do dnia 30 czerwca 2019 r.

§ 7. Rekompensatę finansową, o której mowa w art. 7 ust. 1b ustawy, dla przedsiębiorstwa obrotu oblicza się zgodnie ze wzorem:

$$K_{PE_2} = \sum_{m=M_1}^{M_2} \sum_{n=1}^N \sum_{l=1}^L \sum_{s=1}^S [(C_{sr_{l,m}} + K_{P_{l,m}} - C_{2018_{l,n,s}}) \times E_{3_{l,m,n,s}} - O_{H_{l,m,n}}]$$

gdzie poszczególne symbole oznaczają:

- K_{PE_2} – rekompensatę finansową dla przedsiębiorstwa obrotu, wyrażoną w zł,
- n – odbiorcę końcowego,
- N – liczbę odbiorców końcowych przedsiębiorstwa obrotu, którego dotyczy wniosek,
- m – miesiąc w 2019 r. dla którego oblicza się rekompensatę finansową,
- M_1 - oznaczenie pierwszego z miesięcy, którego dotyczy wniosek, gdzie poszczególne miesiące oznaczane są kolejnymi liczbami arabskimi, przy czym lipiec=7, a grudzień =12,
- M_2 - oznaczenie ostatniego z miesięcy, którego dotyczy wniosek, gdzie poszczególne miesiące oznaczane są kolejnymi liczbami arabskimi, przy czym lipiec=7, a grudzień =12,
- l – punkt poboru energii elektrycznej odbiorcy końcowego oznaczonego symbolem „n”,
- L - liczbę punktów poboru energii elektrycznej odbiorcy końcowego oznaczonego symbolem „n”,
- s – strefę czasową dla punktu poboru energii elektrycznej oznaczonego symbolem „l” obowiązującą na początku okresu, którego dotyczy wniosek,

- S – liczbę stref czasowych stosowanych dla punktu poboru energii elektrycznej oznaczonego symbolem „l” na początku okresu, którego dotyczy wniosek,
- $C_{sr,l,m}$ – średnioważoną cenę energii elektrycznej na rynku hurtowym, wyznaczoną dla punktu poboru energii elektrycznej oznaczonego symbolem „l” zgodnie z 0 albo 0, obowiązującą w miesiącu „m” 2019 r., wyrażoną w zł/MWh,
- $K_{Pl,m}$ – pozostałe koszty jednostkowe dla punktu poboru energii elektrycznej oznaczonego symbolem „l”, obowiązujące w miesiącu oznaczonym symbolem „m”, obliczone zgodnie z 0,
- $C_{2018,l,n,s}$ – cenę energii elektrycznej netto, zawierającą stawkę akcyzy na energię elektryczną, rozliczaną przez przedsiębiorstwo obrotu w 2018 r., stosowaną w dniu 30 czerwca 2018 r. w strefie czasowej oznaczonej symbolem „s”, punktu poboru energii elektrycznej oznaczonego symbolem „l”, odbiorcy końcowego oznaczonego symbolem „n”, wyrażoną w zł/MWh,
- $E_{3,l,m,n,s}$ – prognozowany wolumen sprzedaży energii elektrycznej w strefie czasowej oznaczonej symbolem „s” do punktu poboru energii elektrycznej oznaczonego symbolem „l” odbiorcy końcowego oznaczonego symbolem „n” lub wolumen sprzedaży energii elektrycznej w strefie czasowej oznaczonej symbolem „s” do punktu poboru energii elektrycznej oznaczonego symbolem „l” odbiorcy końcowego oznaczonego symbolem „n”, określony na podstawie rzeczywistych odczytów urządzeń pomiarowo-rozliczeniowych, w miesiącu „m”, wyrażony w MWh,
- $O_{H,l,m,n}$ – opłatę stałą netto, pobieraną w 2019 r. w odniesieniu do punktu poboru energii elektrycznej oznaczonego symbolem „l”, odbiorcy końcowego oznaczonego symbolem „n” w miesiącu „m”, wyrażoną w złotych.

§ 8. 1. Przedsiębiorstwo obrotu może zastosować wzór, o którym mowa w § 7 dla strefy czasowej grupy punktów poboru energii elektrycznej określonych w § 10 ust. 2, jeżeli cena energii elektrycznej w taryfie albo cena i opłata stała w cenniku energii elektrycznej dla tej strefy czasowej grupy punktów poboru energii elektrycznej jest taka sama.

2. W przypadku, o którym mowa w ust. 1, przedsiębiorstwo obrotu kalkuluje prognozowany wolumen sprzedaży energii elektrycznej lub wolumen sprzedaży energii elektrycznej $E_{3,l,m,n,s}$ na podstawie sumarycznego wolumenu sprzedaży energii elektrycznej lub

wolumenu sprzedaży energii elektrycznej do wszystkich punktów poboru energii elektrycznej z danej grupy.

§ 9. 1. W przypadku, gdy okres rozliczeniowy stosowany wobec punktu poboru energii elektrycznej nie rozpoczyna się pierwszego dnia miesiąca lub nie kończy się ostatniego dnia miesiąca, rekompensatę finansową dla danego miesiąca oblicza się w stosunku do liczby dni przypadających na fakturę, której okres rozliczeniowy kończy się w tym miesiącu, dla którego ogłoszono średnioważoną cenę energii elektrycznej, o której mowa w § 10 lub § 11, oraz pozostałe koszty jednostkowe, o których mowa w § 15 ust. 1.

2. W przypadku o którym mowa w ust. 1, rekompensatę finansową, oblicza się jako iloczyn średniodobowego zużycia energii elektrycznej wyznaczonego na podstawie zużycia wskazanego na fakturze, liczby dni w danym miesiącu wynikających z tej faktury, średnioważonej ceny energii elektrycznej na rynku hurtowym obowiązującej w tym miesiącu oraz pozostałych kosztów jednostkowych, o których mowa w § 15 ust. 1, obowiązujących w tym miesiącu.

Rozdział 4

Średnioważona cena energii elektrycznej na rynku hurtowym

§ 10. 1. Średnioważoną cenę energii elektrycznej na rynku hurtowym (C_{sr_1}) dla umów zawartych przed dniem 1 stycznia 2019 r. z odbiorcami końcowymi, oblicza się zgodnie ze wzorem:

$$C_{\text{sr}_1} = (1 - C - 0,123) \times [0,363 \times (A \times C_{\text{Ter_BASE_IY}} + B \times C_{\text{Ter_PEAK_IY}}) + 0,637 \times (A \times C_{\text{Ter_BASE_IIY}} + B \times C_{\text{Ter_PEAK_IIY}})] + C \times C_{\text{Poza_giełdą}} + 0,123 \times C_{\text{RDN}}$$

gdzie poszczególne symbole oznaczają:

C_{sr_1} - średnioważoną cenę energii elektrycznej na rynku hurtowym, wyrażoną w zł/MWh,

$C_{\text{Ter_BASE_IY}}$ - średnioważoną wolumenem cenę energii elektrycznej wyznaczoną na podstawie instrumentu terminowego rocznego BASE_Y-19 na Towarowej Giełdzie Energii S.A. w okresie od dnia 1 stycznia 2018 r. do dnia 30 czerwca 2018 r., wyrażoną w zł/MWh,

$C_{\text{Ter_PEAK_IY}}$ - średnioważoną wolumenem cenę energii elektrycznej wyznaczoną na podstawie instrumentu terminowego rocznego PEAK5_Y-19 na Towarowej Giełdzie Energii S.A. w okresie od dnia 1 stycznia 2018 r. do dnia 30 czerwca 2018 r., wyrażoną w zł/MWh,

$C_{Ter_BASE_II_Y}$ - średnioważoną wolumenem cenę energii elektrycznej wyznaczoną na podstawie instrumentu terminowego rocznego BASE_Y-19 na Towarowej Giełdzie Energii S.A. w okresie od dnia 1 lipca 2018 r. do dnia 31 grudnia 2018 r., wyrażoną w zł/MWh,

$C_{Ter_PEAK_II_Y}$ - średnioważoną wolumenem cenę energii elektrycznej wyznaczoną na podstawie instrumentu terminowego rocznego PEAK5_Y-19 na Towarowej Giełdzie Energii S.A. w okresie od dnia 1 lipca 2018 r. do dnia 31 grudnia 2018 r., wyrażoną w zł/MWh,

C_{RDN} - średnioważoną wolumenem cenę energii elektrycznej wyznaczoną na rynku dnia następnego prowadzonym przez Towarową Giełdę Energii S.A. dla dostawy w okresie od dnia 1 stycznia 2019 r. do dnia 30 czerwca 2019 r. w przypadku kwoty różnicy ceny albo w danym miesiącu z okresu od lipca 2019 r. do grudnia 2019 r. w przypadku rekompensaty finansowej, wyrażoną w zł/MWh,

$C_{poza_giełdą}$ - średnioważoną wolumenem cenę energii elektrycznej wynoszącą xx zł/MWh,

A - określony w ust. 2 współczynnik odzwierciedlający udział energii elektrycznej zużywanej w podstawie (BASE) krzywej zapotrzebowania na moc, w całkowitym zużyciu energii elektrycznej,

B - określony w ust. 3 współczynnik odzwierciedlający udział energii elektrycznej zużywanej w szczycie (PEAK) krzywej zapotrzebowania na moc, w całkowitym zużyciu energii elektrycznej,

C - określony w ust. 4 współczynnik odzwierciedlający relację między wolumenem energii elektrycznej wytworzonej i wprowadzonej do systemu elektroenergetycznego przez wszystkie przedsiębiorstwa energetyczne, wchodzące w skład danej grupy kapitałowej, której częścią jest przedsiębiorstwo obrotu, a wolumenem sprzedaży energii elektrycznej odbiorcom końcowym przez wszystkie przedsiębiorstwa energetyczne wchodzące w skład tej grupy kapitałowej.

2. Współczynnik A dla punktu poboru energii elektrycznej odbiorcy końcowego przyłączonego do sieci:

- 1) niskich napięć (nie wyższe niż 1 kV), w których energia elektryczna zużywana jest na potrzeby wskazane w art. 5 ust. 1a pkt 1 ustawy (grupa G) - wynosi 0,895;
- 2) niskich napięć (nie wyższe niż 1 kV), w których energia elektryczna zużywana jest na inne potrzeby, niż wskazane w art. 5 ust. 1a pkt 1 ustawy (grupa C) - wynosi 0,807;

- 3) średnich napięć (wyższe niż 1 kV, lecz niższe niż 110 kV) (grupa B) - wynosi 0,824;
- 4) wysokich napięć (nie niższe niż 110 kV) (grupa A) – wynosi 0,928.

3. Współczynnik B dla punktu poboru energii elektrycznej należącego do:

- 1) grupy G – wynosi 0,105;
- 2) grupy C - wynosi 0,193;
- 3) grupy B– wynosi 0,176;
- 4) grupy A – wynosi 0,072.

4. Współczynnik C wynosi:

- 1) 0,677 – dla współczynnika W o wartości $\geq 1,1$;
- 2) 0,6 – dla współczynnika W z przedziału $<0,9; 1,1$);
- 3) 0,5 – dla współczynnika W z przedziału $<0,7; 0,9$);
- 4) 0,4 – dla współczynnika W z przedziału $<0,5; 0,7$);
- 5) 0,3 – dla współczynnika W z przedziału $<0,3; 0,5$);
- 6) 0,2 – dla współczynnika W z przedziału $<0,1; 0,3$);
- 7) 0,1 – dla współczynnika W z przedziału $<0,05; 0,1$);
- 8) 0 – dla współczynnika $W < 0,05$ oraz przedsiębiorstw obrotu niewchodzących w skład grupy kapitałowej.

5. Współczynnik W oblicza się zgodnie ze wzorem:

$$W = \frac{E_W}{E_S}$$

gdzie poszczególne symbole oznaczają:

E_W – wyrażony w MWh wolumen energii elektrycznej wytworzonej i wprowadzonej w 2018 r. do systemu elektroenergetycznego, zlokalizowanego na terytorium Rzeczypospolitej Polskiej, z wyjątkiem energii elektrycznej, o której mowa w art. 49a ust. 5 pkt. 1-7 ustawy - Prawo energetyczne, wytworzonej i wprowadzonej w 2018 r. przez wszystkie przedsiębiorstwa energetyczne, wchodzące w skład danej grupy kapitałowej, której częścią jest przedsiębiorstwo obrotu;

E_S – wyrażony w MWh wolumen energii elektrycznej sprzedanej w 2018 r. odbiorcom końcowym przyłączonym do systemu elektroenergetycznego zlokalizowanego na terytorium Rzeczypospolitej Polskiej, przez przedsiębiorstwa energetyczne wchodzące w skład danej grupy kapitałowej, której częścią jest przedsiębiorstwo obrotu.

§ 11. 1. Średnioważoną cenę energii elektrycznej na rynku hurtowym (C_{sr_2}) dla umów zawartych w 2019 r. z odbiorcami końcowymi w sposób określony w ust. 4 oraz dla odbiorców końcowych energii elektrycznej, o których mowa w art. 7 ust. 1 ustawy, oblicza się zgodnie ze wzorem:

$$C_{\text{sr}_2} = 0,428 \times (A \times C_{\text{Ter}_{\text{BASE}_Q}} + B \times C_{\text{Ter}_{\text{PEAK}_Q}}) + 0,167 \times (A \times C_{\text{Ter}_{\text{BASE}_M}} + B \times C_{\text{Ter}_{\text{PEAK}_M}}) + 0,404 \times C_{\text{RDN}} + 0,01 \times C_{\text{RDB}}$$

gdzie poszczególne symbole oznaczają:

C_{sr_2} – średnioważoną cenę energii elektrycznej na rynku hurtowym dla umów zawartych w 2019 r. wyrażoną w zł/MWh, z zastrzeżeniem ust. 3,

$C_{\text{Ter}_{\text{BASE}_Q}}$ - średnioważoną wolumenem cenę energii elektrycznej wyznaczoną na podstawie instrumentu terminowego kwartalnego BASE_Q na Towarowej Giełdzie Energii S.A. dla dostawy w okresie od dnia 1 stycznia do dnia 30 czerwca 2019 r. w przypadku kwoty różnicy cen albo w danym miesiącu z okresu od lipca 2019 r. do grudnia 2019 r. w przypadku rekompensaty finansowej, wyrażoną w zł/MWh,

$C_{\text{Ter}_{\text{PEAK}_Q}}$ - średnioważoną wolumenem cenę energii elektrycznej wyznaczoną na podstawie instrumentu terminowego kwartalnego PEAK_Q na Towarowej Giełdzie Energii S.A. dla dostawy w okresie od dnia 1 stycznia 2019 r. do dnia 30 czerwca 2019 r. w przypadku kwoty różnicy cen albo w danym miesiącu z okresu od lipca 2019 r. do grudnia 2019 r. w przypadku rekompensaty finansowej, wyrażoną w zł/MWh,

$C_{\text{Ter}_{\text{BASE}_M}}$ - średnioważoną wolumenem cenę energii elektrycznej wyznaczoną na podstawie instrumentu terminowego miesięcznego BASE_M na Towarowej Giełdzie Energii S.A. dla dostawy w okresie od dnia 1 stycznia 2019 r. do dnia 30 czerwca 2019 r. w przypadku kwoty różnicy cen albo w danym miesiącu z okresu od lipca 2019 r. do grudnia 2019 r. w przypadku rekompensaty finansowej, wyrażoną w zł/MWh,

$C_{\text{Ter}_{\text{PEAK}_M}}$ – średnioważoną wolumenem cenę energii elektrycznej wyznaczoną na podstawie instrumentu terminowego miesięcznego PEAK_M na Towarowej Giełdzie Energii S.A. dla dostawy w okresie od dnia 1 stycznia 2019 r. do dnia 30 czerwca 2019 r. w przypadku kwoty różnicy cen albo w danym miesiącu z

okresu od lipca 2019 r. do grudnia 2019 r. w przypadku rekompensaty finansowej, wyrażoną w zł/MWh,

C_{RDN} - średnioważoną wolumenem cenę energii elektrycznej wyznaczoną na rynku dnia następnego prowadzonym przez Towarową Giełdę Energii S.A dla dostawy w okresie od dnia 1 stycznia 2019 r. do dnia 30 czerwca 2019 r. w przypadku kwoty różnicy cen albo w danym miesiącu z okresu od lipca 2019 r. do grudnia 2019 r. w przypadku rekompensaty finansowej, wyrażoną w zł/MWh,

C_{RDB} - średnioważoną wolumenem cenę energii elektrycznej wyznaczoną na rynku dnia bieżącego prowadzonym przez Towarową Giełdę Energii S.A. dla dostawy w okresie od dnia 1 stycznia 2019 r. do dnia 30 czerwca 2019 r. w przypadku kwoty różnicy cen albo w danym miesiącu z okresu od lipca 2019 r. do grudnia 2019 r. w przypadku rekompensaty finansowej, wyrażoną w zł/MWh.

2. Średnioważone wolumenem ceny energii elektrycznej $C_{Ter_BASE_M}$ i $C_{Ter_PEAK_M}$ wyznacza się na potrzeby obliczenia:

- 1) kwoty różnicy ceny - na podstawie notowań od dnia 1 grudnia 2018 r. do dnia 31 maja 2019 r.;
- 2) rekompensaty finansowej - na podstawie notowań z okresu miesiąca poprzedzającego miesiąc, dla którego wyznaczane są te średnioważone wolumenem ceny energii elektrycznej na rynku hurtowym.

3. Średnioważone wolumenem ceny energii elektrycznej $C_{Ter_BASE_Q}$ i $C_{Ter_PEAK_Q}$ wyznacza się na potrzeby obliczenia:

- 1) kwoty różnicy ceny - na podstawie notowań od dnia 1 lipca 2018 r. do dnia 31 marca 2019 r.;
- 2) rekompensaty finansowej - na podstawie notowań z okresu 6 miesięcy poprzedzających kwartał, dla którego wyznaczane są te średnioważone wolumenem ceny energii elektrycznej.

4. Przedsiębiorstwo obrotu może złożyć wniosek przy zastosowaniu średnioważonej ceny energii elektrycznej na rynku hurtowym C_{sr_2} , jeżeli w 2019 r. zawarło umowę sprzedaży energii elektrycznej albo umowę kompleksową:

- 1) po raz pierwszy z odbiorcą końcowym,
- 2) po raz kolejny z odbiorcą końcowym, z zastrzeżeniem, że termin obowiązywania uprzednio obowiązującej umowy minął zgodnie z treścią tej umowy,

- 3) w trybie przewidzianym w ustawie z dnia 29 stycznia 2004 r. - Prawo zamówień publicznych (Dz. U. z 2018 r. poz. 1986 i 2215 oraz z 2019 r. poz. 53 i 730)
- w stosunku do wolumenu energii elektrycznej zużywanego przez tego odbiorcę w 2019 r., z uwzględnieniem ust. 5.

5. Przedsiębiorstwo obrotu nie jest uprawnione do złożenia wniosku przy zastosowaniu średnioważonej ceny energii elektrycznej na rynku hurtowym C_{sr_2} w stosunku do umów zmienianych zgodnie z art. 6 ust. 1 ustawy.

6. W przypadku gdy przedsiębiorstwo obrotu nie jest uprawnione do złożenia wniosku przy zastosowaniu średnioważonej ceny energii elektrycznej na rynku hurtowym C_{sr_2} w stosunku do umów zawartych w 2019 r. z danym odbiorcą końcowym, przedsiębiorstwo to składa wniosek w stosunku do tego odbiorcy przy zastosowaniu średnioważonej ceny energii elektrycznej na rynku hurtowym C_{sr_1} .

§ 12. Średnioważoną cenę energii elektrycznej C_{2018_ODB} oblicza się zgodnie ze wzorem określonym w § 11 z następującymi modyfikacjami:

- 1) średnioważone wolumenem ceny energii elektrycznej $C_{\text{Ter_BASE_M}}$ i $C_{\text{Ter_PEAK_M}}$ wyznacza się na podstawie notowań z maja 2018 r.;
- 2) średnioważone wolumenem ceny energii elektrycznej $C_{\text{Ter_BASE_Q}}$ i $C_{\text{Ter_PEAK_Q}}$ wyznacza się na podstawie notowań od dnia 1 stycznia 2018 r. do dnia 31 maja 2019 r.;
- 3) średnioważone wolumenem ceny energii elektrycznej C_{RDN} i C_{RDB} wyznacza się w oparciu o notowania dla dostawy w okresie od dnia 1 czerwca 2018 r. do dnia 30 czerwca 2018 r.

§ 13. 1. Średnioważone ceny energii elektrycznej na rynku hurtowym C_{sr_1} i C_{sr_2} wyznacza się odrębnie dla każdej grupy, o której mowa w 0 ust. 2, dla okresu:

- 1) od dnia 1 stycznia 2019 r. do dnia 30 czerwca 2019 r.;
- 2) każdego miesiąca z przedziału od lipca 2019 r. do grudnia 2019 r.

2. Prezes URE oblicza i ogłasza w Biuletynie Informacji Publicznej Urzędu Regulacji Energetyki średnioważone ceny energii elektrycznej na rynku hurtowym C_{sr_1} i C_{sr_2} dla okresu, o którym mowa w ust. 1:

- 1) pkt 1 - w terminie 10 dni od dnia wejścia w życie niniejszego rozporządzenia;
- 2) pkt 2 – w terminie 10 dni od dnia zakończenia miesiąca, dla którego oblicza się te średnioważone ceny, z wyłączeniem dni ustawowo wolnych od pracy w rozumieniu ustawy z dnia 18 stycznia 1951 r. o dniach wolnych od pracy (Dz. U. z 2015 r. poz. 90).

3. W przypadku średnioważonej ceny energii elektrycznej na rynku hurtowym C_{sr_1} Prezes URE oblicza i ogłasza ceny dla wartości współczynnika C , wskazanych w 0 ust. 4.

§ 14. Towarowa Giełda Energii S.A. publikuje na swojej stronie internetowej oraz przekazuje Prezesowi URE w terminie:

- 1) 5 dni od dnia wejścia w życie niniejszego rozporządzenia średnioważone ceny:
 - a) $C_{\text{Ter_BASE_I_Y}}$, $C_{\text{Ter_BASE_II_Y}}$, $C_{\text{Ter_PEAK_I_Y}}$, $C_{\text{Ter_PEAK_II_Y}}$,
 - b) $C_{\text{Ter_BASE_M}}$, $C_{\text{Ter_PEAK_M}}$, $C_{\text{Term_BASE_Q}}$, $C_{\text{Term_PEAK_Q}}$, C_{RDN} i C_{RDB} dla okresu od dnia 1 stycznia 2019 r. do 30 czerwca 2019 r.,
 - c) $C_{\text{Ter_BASE_M}}$, $C_{\text{Ter_PEAK_M}}$, C_{RDN} i C_{RDB} dla czerwca 2018 r. i lipca 2019 r.,
 - d) $C_{\text{Term_BASE_Q}}$, i $C_{\text{Term_PEAK_Q}}$ dla czerwca 2018 r. i okresu od 1 kwietnia 2019 r. do 30 czerwca 2019 r.;
- 2) 4 dni roboczych od dnia zakończenia każdego miesiąca w 2019 r. - wartość średnioważonej ceny energii elektrycznej C_{RDN} i C_{RDB} za miesiąc poprzedzający miesiąc, dla którego oblicza się tę cenę;
- 3) 4 dni roboczych od dnia rozpoczęcia każdego miesiąca w 2019 r. - średnioważone ceny $C_{\text{Term_BASE_M}}$ i $C_{\text{Term_PEAK_M}}$;
- 4) 4 dni roboczych od dnia rozpoczęcia każdego kwartału w 2019 r. - średnioważone ceny $C_{\text{Term_BASE_Q}}$ i $C_{\text{Term_PEAK_Q}}$.

Rozdział 5

Pozostałe koszty jednostkowe przedsiębiorstw obrotu

§ 15. 1. Pozostałe koszty jednostkowe (K_{Pl}) przedsiębiorstwa obrotu dla punktu poboru energii elektrycznej oznaczonego symbolem „l”, oblicza się zgodnie ze wzorem:

$$K_{Pl} = K_{Wl} + K_{Bl} + K_K + M_l + A_{2019l}$$

gdzie poszczególne symbole oznaczają:

K_{Wl} – koszty własne prowadzenia działalności gospodarczej przez przedsiębiorstwo obrotu dla punktu poboru energii elektrycznej oznaczonego symbolem „l”, ogłaszane zgodnie z art. 7 ust. 5 ustawy, wyrażone w zł/MWh,

K_{Bl} – koszty bilansowania charakterystyki zapotrzebowania na energię elektryczną dla punktu poboru energii elektrycznej oznaczonego symbolem „l”, ogłaszane zgodnie z art. 7 ust. 5 ustawy, wyrażone w zł/MWh,

- K_K – koszty uzyskania i umorzenia świadectw pochodzenia, o których mowa w art. 44 ust. 1 ustawy z dnia 20 lutego 2015 r. o odnawialnych źródłach energii oraz świadectw efektywności energetycznej, o których mowa w art. 20 ust. 1 ustawy z dnia 20 maja 2016 r. o efektywności energetycznej (Dz. U. poz. z 2019 r. poz. 545, 1030 i 1210), obliczone zgodnie z ust. 2 w przypadku obliczania kwoty różnicy ceny albo zgodnie z ust. 3 w przypadku obliczania rekompensaty finansowej,
- M_l – marżę dla punktu poboru energii elektrycznej oznaczonego symbolem „l”, uzależnioną od łącznego wolumenu sprzedaży energii elektrycznej odbiorcom końcowym przez przedsiębiorstwo obrotu ogłaszaną zgodnie z art. 7 ust. 5 ustawy, wyrażoną w zł/MWh,
- A_{2019_l} – stawkę akcyzy rozliczaną przez przedsiębiorstwo obrotu w 2019 r. dla punktu poboru energii elektrycznej oznaczonego symbolem „l”, wyrażoną w zł/MWh.

2. Koszty uzyskania i umorzenia świadectw pochodzenia oraz świadectw efektywności energetycznej (K_K) wykorzystywane przy obliczeniu kwoty różnicy ceny oblicza się zgodnie ze wzorem:

$$K_K = 0,185 \times (0,9 \times K_{OZE_2018} + 0,1 \times K_{OZE_IH_2019}) + \frac{0,015}{11,63} \times (0,96 \times K_{Ef_Old} + 0,04 \times K_{Ef_New}) + 0,005 \times K_{Biog}$$

gdzie poszczególne symbole oznaczają:

- K_{OZE_2018} – średnioważoną wolumenem cenę instrumentu PMOZE_A na Towarowej Giełdzie Energii S.A. w transakcjach sesyjnych i pozasesyjnych w okresie od dnia 1 stycznia 2018 r. do dnia 31 grudnia 2018 r., wyrażoną w zł/MWh,
- $K_{OZE_IH_2019}$ – średnioważoną wolumenem cenę instrumentu PMOZE_A na Towarowej Giełdzie Energii S.A. w transakcjach sesyjnych i pozasesyjnych w okresie od dnia 1 stycznia 2019 r. do dnia 30 czerwca 2019 r., wyrażoną w zł/MWh,
- K_{Ef_Old} – średnioważoną wolumenem cenę instrumentu PMEF na Towarowej Giełdzie Energii S.A. w transakcjach sesyjnych i pozasesyjnych w okresie od dnia 1 stycznia 2018 r. do dnia 30 czerwca 2019 r., wyrażoną w złotych za tonę oleju ekwiwalentnego,
- K_{Ef_New} – średnioważoną wolumenem cenę instrumentu PMEF-F na Towarowej Giełdzie Energii S.A. w transakcjach sesyjnych i pozasesyjnych w okresie od dnia 1

stycznia 2018 r. do dnia 30 czerwca 2019 r., wyrażoną w złotych za tonę oleju ekwiwalentnego,

K_{Biog} - średnioważoną wolumenem cenę instrumentu PMOZE-BIO na Towarowej Giełdzie Energii S.A. w transakcjach sesyjnych i pozasesyjnych w okresie od dnia 1 stycznia 2018 r. do dnia 30 czerwca 2019 r., wyrażoną w zł/MWh.

3. Koszty uzyskania i umorzenia świadectw pochodzenia oraz świadectw efektywności energetycznej (K_K) wykorzystywane przy obliczeniu rekompensaty finansowej oblicza się zgodnie ze wzorem:

$$K_{K_m} = 0,185 \times \left(0,9 \times K_{OZE_{2018}} + 0,1 \times K_{OZE_{2019_m}} \right) + \frac{0,015}{11,63} \times \left(0,6 \times K_{Ef_{Old}_m} + 0,4 \times K_{Ef_{New}} \right) + 0,005 \times K_{Biog}$$

gdzie poszczególne symbole oznaczają:

$K_{OZE_{2018}}$ –średnioważoną wolumenem cenę instrumentu PMOZE_A na Towarowej Giełdzie Energii S.A. w okresie od dnia 1 stycznia 2018 r. do dnia 31 grudnia 2018 r.,

$K_{OZE_{2019_m}}$ –średnioważoną wolumenem cenę instrumentu PMOZE_A na Towarowej Giełdzie Energii S.A. w miesiącu „m” 2019 r., którego dotyczy wniosek, wyrażoną w zł/MWh,

$K_{Ef_{Old}_m}$ – średnioważoną wolumenem cenę instrumentu PMEF-2019 na Towarowej Giełdzie Energii S.A. w miesiącu „m” 2019 r., którego dotyczy wniosek, z uwzględnieniem ust. 4, wyrażoną w zł/MWh,

$K_{Ef_{New}}$ – średnioważoną wolumenem cenę instrumentu PMEF-F na Towarowej Giełdzie Energii S.A. w okresie od dnia 1 stycznia 2018 r. do dnia 30 czerwca 2019 r., wyrażoną w złotych za tonę oleju ekwiwalentnego,

K_{Biog} - średnioważoną wolumenem cenę instrumentu PMOZE-BIO na Towarowej Giełdzie Energii S.A. w okresie od dnia 1 stycznia 2018 r. do dnia 30 czerwca 2019 r., wyrażoną w zł/MWh.

4. W przypadku, gdy miesięczny wolumen obrotu instrumentu PMEF-2019 jest mniejszy od wolumen obrotu instrumentu PMEF, $K_{Ef_{Old}_m}$ wyznacza się na podstawie średnioważonej wolumenem ceny instrumentu PMEF na Towarowej Giełdzie Energii S.A. z okresu 3 miesięcy poprzedzających miesiąc, za który mają być ogłoszone koszty uzyskania i umorzenia świadectw pochodzenia oraz świadectw efektywności energetycznej K_{K_m} .

5. Prezes URE oblicza i ogłasza w Biuletynie Informacji Publicznej Urzędu Regulacji Energetyki pozostałe koszty jednostkowe K_{Pl} dla grup punktów poboru energii elektrycznej, o których mowa w 0 ust. 2 oraz w podziale na grupy przedsiębiorstw obrotu, w związku z art. 7 ust. 4 pkt 1 lit. d ustawy, w terminie:

- 1) 21 dni od dnia wejścia w życie niniejszego rozporządzenia dla okresu od dnia 1 stycznia 2019 r. do dnia 30 czerwca 2019 r.;
- 2) do 10 dnia miesiąca następującego po miesiącu, dla którego oblicza te koszty - na podstawie danych przekazanych przez Towarową Giełdę Energii S.A. i obwieszczenia ogłoszonego zgodnie z art. 7 ust. 5 ustawy.

6. Towarowa Giełda Energii S.A. przekazuje Prezesowi URE w terminie:

- 1) 14 dni od dnia wejścia w życie niniejszego rozporządzenia - średnioważone wolumenem ceny K_{OZE_2018} , $K_{OZE_1H_2019}$, K_{Ef_Old} , K_{Ef_New} oraz K_{Biog} ;
- 2) 5 dni od dnia zakończenia danego miesiąca - wartość średnioważonej wolumenem ceny $K_{OZE_2019_m}$ oraz $K_{Ef_Old_m}$ za ten miesiąc.

Rozdział 6

Sposób wyznaczania cen odniesienia obowiązujących w dniu 30 czerwca 2018 r.

§ 16. 1. Ceny lub stawki opłat za energię elektryczną dla danej strefy czasowej danego punktu poboru energii elektrycznej odbiorcy końcowego obowiązujące w dniu 30 czerwca 2018 r. przedsiębiorstwo obrotu wyznacza, w przypadku gdy przedsiębiorstwo to w tym dniu:

- 1) posiadało obowiązującą umowę na sprzedaż energii elektrycznej lub umowę kompleksową z tym odbiorcą końcowym na dany punkt poboru energii elektrycznej – na poziomie cen lub stawek opłat za energię elektryczną z umowy sprzedaży energii elektrycznej lub umowy kompleksowej, która obowiązywała w tym dniu;
- 2) nie posiadało obowiązującej umowy sprzedaży energii elektrycznej lub umowy kompleksowej z tym odbiorcą końcowym na dany punkt poboru energii elektrycznej:
 - a) na poziomie cen i stawek opłat za energię elektryczną z poprzednio obowiązującej tego odbiorcę końcowego umowy sprzedaży energii elektrycznej lub umowy kompleksowej z innym przedsiębiorstwem energetycznym w tym dniu, albo
 - b) na poziomie cen i stawek opłat za energię elektryczną określonych w cenniku standardowym, opublikowanym na stronie internetowej przez przedsiębiorstwo energetyczne pełniące na obszarze, na którym przyłączony jest odbiorca końcowy, funkcję sprzedawcy z urzędu w rozumieniu art. 3 pkt 29 ustawy z – Prawo

energetyczne w dniu 30 czerwca 2018 r. – w przypadku gdy ten odbiorca nie posiadał zawartej umowy sprzedaży energii elektrycznej lub umowy kompleksowej z żadnym przedsiębiorstwem energetycznym w dniu 30 czerwca 2018 r.;

- 3) nie posiadało umowy sprzedaży energii elektrycznej lub umowy kompleksowej z odbiorcą końcowym, który w dniu 30 czerwca 2018 r. nie posiadał zawartej umowy sprzedaży energii elektrycznej lub umowy kompleksowej z żadnym przedsiębiorstwem energetycznym - na poziomie cen i stawek opłat za energię elektryczną określonych w załączniku do rozporządzenia, z zastrzeżeniem 0;
- 4) posiadało umowę sprzedaży energii elektrycznej lub umowę kompleksową z tym odbiorcą końcowym, w której cena energii elektrycznej była kształtowana na podstawie indeksów na Towarowej Gieldzie Energii S.A. - na podstawie średnioważonej wolumenem ceny energii elektrycznej nabytej na potrzeby własne, stosowanej w okresie rozliczeniowym obejmującym dzień 30 czerwca 2018 r.

2. W przypadku gdy odbiorca końcowy wobec którego stosuje się taryfę, o której mowa w art. 3 pkt 17 ustawy– Prawo energetyczne, zatwierdzoną przez Prezesa URE zmienił po dniu 30 czerwca 2018 r. grupę taryfową na grupę taryfową z innym podziałem stref i okresów czasowych, przedsiębiorstwo obrotu wyznacza ceny i stawki opłat za energię elektryczną dla danej strefy czasowej danego punktu poboru energii elektrycznej odbiorcy końcowego obowiązujące w dniu 30 czerwca 2018 r. na poziomie cen i stawek opłat z dnia 30 czerwca 2018 r. dla stref i okresów czasowych, z których obecnie korzysta odbiorca końcowy w danym punkcie poboru energii, stosowanych przez to przedsiębiorstwo obrotu.

3. W przypadku gdy odbiorca końcowy inny, niż wskazany w ust. 2, zmienił po dniu 30 czerwca 2018 r. grupę taryfową na grupę taryfową z innym podziałem stref i okresów czasowych, przedsiębiorstwo obrotu wyznacza ceny i stawki opłat za energię elektryczną dla danej strefy czasowej danego punktu poboru energii elektrycznej odbiorcy końcowego obowiązujące w dniu 30 czerwca 2018 r. na poziomie średnioważonych wolumenem cen i stawek opłat z dnia 30 czerwca 2018 r. stosowanych dla wszystkich odbiorców końcowych tego przedsiębiorstwa, korzystających ze stref i okresów czasowych tożsamyh ze strefami i okresami czasowymi tego odbiorcy końcowego w grupie punktów poboru energii, określonej w § 10 ust. 2, do której należy dany punkt poboru energii.

4. W przypadku zmiany umowy sprzedaży energii elektrycznej albo umowy kompleksowej po dniu 30 czerwca 2018 r. polegającej na dodaniu nieistniejącego dotychczas punktu poboru energii elektrycznej, przedsiębiorstwo obrotu wyznacza ceny i stawki opłat

stałych za energię elektryczną dla danej strefy czasowej nieistniejącego dotychczas punktu poboru energii elektrycznej odbiorcy końcowego obowiązujące w dniu 30 czerwca 2018 r. jako średnioważone wolumenem ceny i stawki opłat z dnia 30 czerwca 2018 r. stosowane dla danej strefy czasowej wszystkich punktów poboru energii elektrycznej odbiorców końcowych tego przedsiębiorstwa, które należą do grupy punktów poboru energii, określonej w § 10 ust. 2, do której należy dany punkt poboru energii.

5. W przypadku korzystania przez odbiorcę końcowego w dniu 30 czerwca 2018 r. z usług sprzedawcy rezerwowego, o którym mowa w art. 3 pkt 29a ustawy. - Prawo energetyczne ceny i stawki opłat za energię elektryczną dla danego punktu poboru energii elektrycznej odbiorcy końcowego obowiązujące w dniu 30 czerwca 2018 r. przedsiębiorstwo obrotu wyznacza na poziomie cen i stawek opłat określonych w załączniku do rozporządzenia, z zastrzeżeniem § 17.

6. W przypadku odbiorcy końcowego:

- 1) korzystającego w dniu 30 czerwca 2018 r. i w 2019 r. z przedpłatowego układu pomiarowo-rozliczeniowego ceny energii elektrycznej wyznacza się na podstawie cen obowiązujących w dniu 30 czerwca 2018 r.;
- 2) korzystającego w dniu 30 czerwca 2018 r. i nie korzystającego w 2019 r. z przedpłatowego układu pomiarowo-rozliczeniowego, ceny energii elektrycznej wyznacza się na podstawie cen określonych w załączniku do rozporządzenia, z zastrzeżeniem 0;
- 3) nie korzystającego w dniu 30 czerwca 2018 r. i korzystającego w 2019 r. z przedpłatowego układu pomiarowo-rozliczeniowego ceny energii elektrycznej wyznacza się na podstawie cen stosowanych w dniu 30 czerwca 2018 r. przez przedsiębiorstwo energetyczne pełniące na obszarze, na którym przyłączony jest odbiorca końcowy, funkcję sprzedawcy z urzędu w rozumieniu art. 3 pkt 29 ustawy – Prawo energetyczne.

7. Ustalenie cen lub stawek opłat za energię elektryczną z dnia 30 czerwca 2018 r. w przypadku zmiany przez odbiorcę końcowego przedsiębiorstwa energetycznego dla punktu poboru energii elektrycznej, o którym mowa w 0 ust. 2:

- 1) pkt1:
 - a) jeżeli ceny były ustalone w taryfie w rozumieniu art. 3 pkt 17 ustawy – Prawo energetyczne, zatwierdzonej przez Prezesa URE – dokonuje się na podstawie cen obowiązujących w taryfie przedsiębiorstwa obrotu, z którym odbiorca końcowy posiadał obowiązującą umowę dla tego punktu poboru energii elektrycznej w dniu 30 czerwca 2018 r.;

- b) w przypadkach innych niż wymienionych w lit. a – dokonuje się na podstawie cen i stawek opłat zamieszczonych na fakturze, wystawionej za okres obejmujący dzień 30 czerwca 2018 r. albo na duplikacie tej faktury, a w przypadku braku faktury lub duplikatu faktury i nieprzedstawienia jej w terminie wskazanym w ust. 8, na podstawie cen i stawek opłat stosowanych w dniu 30 czerwca 2018 r. przez przedsiębiorstwo energetyczne pełniące na obszarze, na którym przyłączony jest odbiorca końcowy, funkcję sprzedawcy z urzędu w rozumieniu art. 3 pkt 29 ustawy – Prawo energetyczne;
- 2) pkt 2-4 - dokonuje się na podstawie cen i stawek opłat za energię elektryczną zamieszczonych na fakturze, wystawionej za okres obejmujący dzień 30 czerwca 2018 r. albo na duplikacie tej faktury, a w przypadku punktów poboru energii elektrycznej odbiorców końcowych, którzy kupili energię elektryczną w trybie przewidzianym w ustawie z dnia 29 stycznia 2004 r. – Prawo zamówień publicznych, także na podstawie dokumentacji przetargowej lub jej odpisu w zakresie cen i stawek opłat za energię elektryczną, obejmującej dzień 30 czerwca 2018 r., przedłożonej w formie zestawienia punktów poboru energii elektrycznej oraz odpowiednio cen i stawek opłat za energię elektryczną obowiązujących w tym dniu, poświadczonej przez ten podmiot lub w przypadku odpisu dokumentu, poświadczonej za zgodność z oryginałem przez notariusza albo pełnomocnika podmiotu będącego adwokatem lub radcą prawnym.

8. W przypadku gdy odbiorca końcowy w dniu 30 czerwca 2018 r. posiadał dla punktu poboru energii elektrycznej więcej niż jedną umowę sprzedaży energii elektrycznej lub umowę kompleksową, przedsiębiorstwo obrotu wyznacza ceny i stawki opłat za energię elektryczną dla danej strefy czasowej danego punktu poboru energii elektrycznej odbiorcy końcowego obowiązujące w dniu 30 czerwca 2018 r. na poziomie średnioważonych wolumenem cen i stawek opłat z dnia 30 czerwca 2018 r. stosowanych na podstawie wszystkich posiadanych przez odbiorcę końcowego umów w okresie rozliczeniowym obejmującym dzień 30 czerwca 2018 r.

9. W przypadku gdy odbiorca końcowy w dniu 30 czerwca 2018 r. posiadał umowę sprzedaży energii elektrycznej lub umowę kompleksową albo umowy sprzedaży energii elektrycznej lub umowy kompleksowe, na podstawie których rozliczenie sprzedaży energii elektrycznej odbywało się w odniesieniu do wirtualnych punktów poboru energii elektrycznej lub jednostek grafikowych, przedsiębiorstwo obrotu wyznacza ceny energii elektrycznej dla danej fizycznej grupy punktów poboru energii elektrycznej odbiorcy końcowego, o której

mowa w § 10 ust. 2, obowiązujące w dniu 30 czerwca 2018 r., na poziomie średnioważonych wolumenem cen energii elektrycznej z dnia 30 czerwca 2018 r. stosowanych na podstawie wszystkich posiadanych przez odbiorcę końcowego umów dla danej fizycznej grupy punktów poboru energii elektrycznej w okresie rozliczeniowym obejmującym dzień 30 czerwca 2018 r.

10. Przedsiębiorstwo obrotu w terminie 7 dni od dnia wejścia w życie rozporządzenia wzywa odbiorców końcowych, w stosunku do punktów poboru energii elektrycznej, o których mowa w ust. 7 pkt 1 lit. b i pkt 2, do przedstawienia w terminie 14 dni od dnia otrzymania wezwania faktury lub duplikatu faktury.

11. Przedsiębiorstwo obrotu, do którego wpłynęły wnioski od odbiorcy końcowego o wystawienie duplikatu faktury jest zobowiązany do wystawienia i przekazania duplikatu faktury zgodnie z art. 6a ustawy.

§ 17. W przypadku stosowania cen i stawek opłat za energię elektryczną znajdujących się w załączniku do rozporządzenia dla odbiorców końcowych z podziałem na strefy i okresy czasowe, przedsiębiorstwo obrotu wyznacza cenę lub stawkę opłat za energię elektryczną dla tego odbiorcy końcowego obowiązujące w dniu 30 czerwca 2018 r., w sposób zapewniający spełnienie następującego warunku:

$$C_{Zl} = \left(\sum_{s=1}^S C_{O_{s,l}} \times E_{O_{s,l}} + O_{Hl} \right) / E_{OCl}$$

gdzie poszczególne symbole oznaczają:

- C_{Zl} - cenę energii elektrycznej dla punktu poboru energii elektrycznej oznaczonego symbolem „l”, zgodnie z załącznikiem do rozporządzenia,
- s - strefę czasową stosowaną dla punktu poboru energii elektrycznej oznaczonego symbolem „l”,
- S - liczbę stref czasowych stosowanych dla punktu poboru energii elektrycznej oznaczonego symbolem „l”,
- $C_{O_{s,l}}$ - wyznaczoną cenę energii elektrycznej w strefie czasowej oznaczonej symbolem „s”, wyrażoną w zł/MWh,
- $E_{O_{s,l}}$ - prognozowany przez przedsiębiorstwo obrotu roczny wolumen sprzedanej energii elektrycznej w strefie czasowej oznaczonej symbolem „s”, wyrażony w MWh,

E_{OC_t} – prognozowany roczny całkowity wolumen sprzedanej i zużytej energii elektrycznej w punkcie poboru energii elektrycznej oznaczonym symbolem „l” w 2019 r.,

O_{Hl} – wyznaczoną opłatę stałą pobieraną w 2019 r. w odniesieniu do punktu poboru energii elektrycznej oznaczonego symbolem „l”, wyrażoną w złotych na rok.

Rozdział 7

Przepis przejściowe i końcowe

§ 18. Przedsiębiorstwo obrotu oraz odbiorca końcowy energii elektrycznej, o którym mowa w art. 7 ust. 1 ustawy, składają wniosek o wypłatę kwoty różnicy ceny po opublikowaniu przez Prezesa URE średnioważonych cen energii elektrycznej na rynku hurtowym oraz pozostałych kosztów.

§ 19. Rozporządzenie wchodzi w życie z dniem następującym po dniu ogłoszenia.

MINISTER ENERGII

<p>Za zgodność pod względem prawnym, legislacyjnym i redakcyjnym Anna Kowalik Dyrektor Biura Prawnego, Ministerstwo Energii dokument podpisany elektronicznie 375322.1019067.810504, 04 lipca 2019</p>
--

Załącznik do rozporządzenia
Ministra Energii
z dnia2019 r. (Dz. U. poz. ...)

TABELA CEN I STAWEK OPŁAT ZA ENERGIĘ ELEKTRYCZNĄ

Punkt poboru energii elektrycznej (PPE)	Cena energii elektrycznej [zł/MWh]	Stawka opłaty (zł/m-c)
Grupa G	284,14	4,3
Grupa C	305,34	38,1
Grupa B	249,85	200,6
Grupa A	216,27	240,9

* Tabela zawiera ceny energii elektrycznej netto (z akcyzą) i stawki opłat netto

UZASADNIENIE

DO PROJEKTU ROZPORZĄDZENIA MINISTRA ENERGII

w sprawie sposobu obliczenia kwoty różnicy ceny, rekompensaty finansowej oraz sposobu wyznaczania cen odniesienia

1. Potrzeba i cel wydania rozporządzenia

Projektowane rozporządzenie jest aktem wykonawczym, wypełniającym upoważnienie ustawowe zawarte w przepisie art. 7 ust. 2 ustawy z dnia 28 grudnia 2018 r. o zmianie ustawy o podatku akcyzowym oraz niektórych innych ustaw (Dz. U. poz. 2538, Dz. U. z 2019 r. poz. 412 i poz. 1210).

Głównym celem rozporządzenia jest określenie sposobu obliczenia kwoty różnicy ceny oraz rekompensaty finansowej, w tym średnioważonej ceny energii elektrycznej na rynku hurtowym, pozostałych kosztów jednostkowych przedsiębiorstw energetycznych oraz sposobu wyznaczania obowiązujących w dniu 30 czerwca 2018 r. cen i stawek opłat za energię elektryczną dla odbiorców końcowych (cen odniesienia). Na podstawie przepisów rozporządzenia oraz przepisów ustawy będą następowały rozliczenia pomiędzy Funduszem Wypłaty Różnicy Ceny a poszczególnymi przedsiębiorstwami obrotu oraz odbiorcami końcowymi, którzy kupują energię elektryczną bezpośrednio na giełdzie energii elektrycznej lub poprzez domy maklerskie. Ponadto rozporządzenie reguluje szczególne przypadki, w których trudno jest określić jednoznacznie cenę stosowaną dla odbiorcy końcowego w dniu 30 czerwca 2018 r. Takim przypadkiem jest np. zmiana sprzedawcy energii elektrycznej przez odbiorcę lub korzystanie przez niego w dniu 30 czerwca 2018 r. ze sprzedaży rezerwowej.

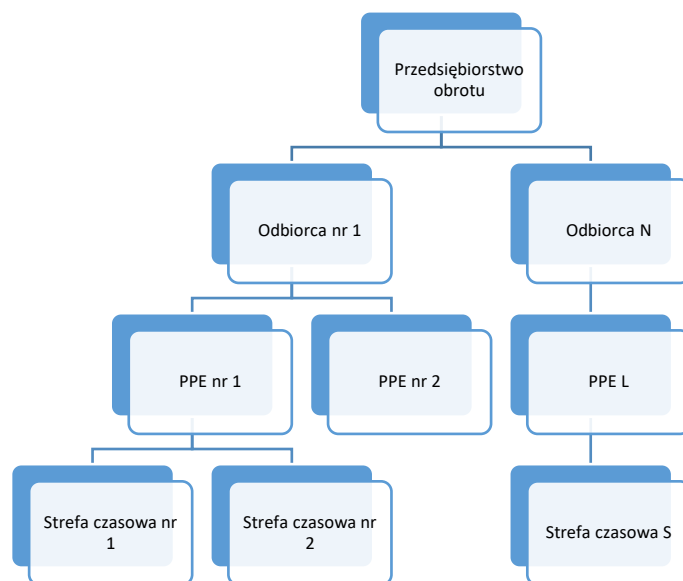
2. Wprowadzenie

Przed wszystkim należy podkreślić, że celem konstrukcji znajdujących się w rozporządzeniu zależności i wzorów matematycznych było jak najlepsze odzwierciedlenie sytuacji rynkowej oraz uzależnienie wysokości zwrotu z Funduszu Wypłaty Różnicy Ceny od sytuacji na rynku hurtowym w 2018 r. i 2019 r. Ceny stanowiące podstawę rozliczenia będą kalkulowane co miesiąc. Również koszty służące do obliczeń wysokości zwrotu z funduszu będą obliczane i określone dla każdego z miesięcy. Wyjątek stanowi zwrot za pierwsze

półrocze 2019 r., gdzie ceny na rynku już się ustaliły, dlatego była możliwość konstrukcji odpowiednich wzorów w oparciu o ceny i koszty aktualnie już znane. Zaproponowana formuła odzwierciedla sposób kontraktacji energii elektrycznej przez spółki obrotu na dany rok dostaw dla danego odbiorcy energii elektrycznej oraz przynależnych do tego odbiorcy punktów poboru energii elektrycznej. Ze względu na różne charakterystyki zapotrzebowania na energię elektryczną oraz różnego rodzaju konfiguracje dostaw energii elektrycznej do danego odbiorcy zdecydowano się, dla prawidłowego odzwierciedlenia stanu faktycznego, na dokonanie następujących podziałów:

- 1) dla odbiorcy końcowego wydzielono punkty poboru energii elektrycznej (PPE), ponieważ dany odbiorca może być przyłączony w jednym czasie do sieci na różnych napięciach. W tym celu dokonano następującego podziału PPE:
 - a) niskich napięć (nie wyższe niż 1 kV), w którym energia elektryczna zużywana jest na potrzeby głównie gospodarstw domowych – grupa taryfowa G,
 - b) niskich napięć (nie wyższe niż 1 kV), w którym energia elektryczna zużywana jest na inne potrzeby, niż wskazane w załączniku nr 1 - grupa C,
 - c) średnich napięć (wyższe niż 1 kV, lecz niższe niż 110 kV) - grupa B,
 - d) wysokich napięć (nie niższe niż 110 kV) - grupa A.
- 2) punkty poboru energii elektrycznej podzielono na strefy czasowe, ponieważ dany odbiorca końcowy może korzystać z taryf lub cenników, w których cena nie jest jednolita dla całej doby, lecz jest uzależniona od danej godziny doby.

Na rysunku poniżej zobrazowano przyjęte podejście, które zostało zaimplementowane do całego tekstu rozporządzenia.



Wartość „N” oznacza liczbę odbiorców, wartość „L” oznacza liczbę PPE danego odbiorcy końcowego, a „S” oznacza liczbę stref czasowych obowiązujących w danym PPE.

Podczas prac nad projektem rozporządzenia Ministerstwo Energii, odpowiedzialne za ten projekt, dążyło i kierowało się dwiema nadrzędnymi zasadami:

- 1) możliwie jak największego urynkowienia zasad określania zwrotu utraconego przychodu przedsiębiorstwom energetycznym w wyniku zastosowania ustawy, oraz
- 2) wyeliminowania sytuacji, w której dochodziłoby do nadwsparcia przedsiębiorstw energetycznych.

3. Dokumenty, materiały i dane bazowe

Sporządzenie projektu rozporządzenia wymagało pracy z wieloma dokumentami oraz bazami danych. Poniżej przedstawiono główne źródła, na których opierano pracę.

- 1) Sprawozdanie z działalności Prezesa Urzędu Regulacji Energetyki w 2017 r., Warszawa kwiecień 2018 r.,
- 2) Raporty miesięczne Towarowej Giełdy Energii S.A. oraz dane sesyjne dostępne na stronie www.tge.pl,
- 3) Agencja Rynku Energii S.A., „Sytuacja w elektroenergetyce”, kwartalniki,
- 4) Agencja Rynku Energii S.A., „Sytuacja techniczno-ekonomiczna sektora elektroenergetycznego”, kwartalniki,
- 5) Agencja Rynku Energii S.A., „Statystyka elektroenergetyki Polskiej 2017, Warszawa 2018,

- 6) Standardowe profile zużycia energii elektrycznej odbiorców końcowych przyłączonych do OSD, np. załącznik nr 4 do Instrukcji Ruchu i Eksploatacji Sieci Dystrybucyjnej ENEA Operator Sp. z o.o.,
- 7) Dane pochodzące z badań statystycznych prowadzonych przez Ministra Energii,
- 8) Wewnętrzny zbiór danych i informacji gromadzonych przez Wydział Analiz Rynku Mocy i Energii, Departamentu Elektroenergetyki i Ciepłownictwa, ME.

Dodatkowo na kształt projektu rozporządzenia istotny wpływ miały prace zespołu doradczego powołanego na podstawie Zarządzenia Ministra Energii z dnia 9 stycznia 2019 r. w sprawie powołania Zespołu do spraw wdrożenia rozwiązań funkcjonalnych dla odbiorców energii elektrycznej (Dz. Urz. Min. Energii, poz. 1).

4. Kwota różnicy ceny (rozdział 2)

W rozdziale tym uregulowano zasady kalkulacji kwoty różnicy ceny oddzielnie dla przedsiębiorstw energetycznych oraz oddzielnie dla odbiorców końcowych, którzy kupują energię w sposób określony w art. 7 ust. 1 ustawy.

4.1. Kwota różnicy ceny dla przedsiębiorstw obrotu (§ 3)

Zgodnie z zastosowanym wzorem oraz wyjaśnieniami znajdującymi się w pkt 2 uzasadnienia, kwota różnicy ceny obliczana będzie poprzez zastosowanie czterech sum (znak sigma).

$$K_{PE} = \sum_{n=1}^N \sum_{l=1}^L \sum_{s=1}^S [\dots]$$

Sumowanie będzie odbywało się po cenach i wolumenach zużycia energii elektrycznej przez odbiorców w strefach czasowych (s, S), w danym punkcie poboru energii elektrycznej (l, L) danego odbiorcy końcowego (n, N).

Kwota różnicy ceny obliczana będzie jako iloczyn wolumenu zużycia energii elektrycznej oraz różnicy pomiędzy średnioważoną ceną energii elektrycznej na rynku hurtowym, powiększoną o koszty pozostałe, a ceną energii elektrycznej, która obowiązywała 30 czerwca 2018 r. Ważny jest fakt, że przedsiębiorstwa obrotu, poza przychodami pochodzącymi z pomnożenia ceny za energię elektryczną (wartości zmiennej) i wolumenu sprzedawanej energii, uzyskują przychody z tytułu pobierania opłaty stałej. Opłata ta funkcjonuje na rynku pod różnymi nazwami, np. opłata handlowa, opłata rozliczeniowa albo opłata abonamentowa. Pobieranie tej opłaty również zostało uwzględnione we wzorze na kwotę wypłaty różnicy ceny.

Obliczając kwotę różnicy ceny zgodnie ze wzorem określonym w § 7 ust. 1 przedsiębiorstwo obrotu podstawia średnioważoną cenę energii elektrycznej na rynku hurtowym C_{sr_1} lub C_{sr_2}, zależnie od rodzaju umowy i momentu jej zawarcia.

Ze względu na fakt, że we wzorze na kwotę różnicy ceny oraz na rekompensatę finansową od wartości średniej (średnioważona cena energii elektrycznej na rynku hurtowym) odejmowana jest wartość cen w podziale na strefy czasowe może zdarzyć się, że różnica ta będzie ujemna w strefach z wyższą ceną. Niemniej jednak jest to naturalny wynik w przypadku rozbicia na strefy czasowe, ponieważ w strefach z niższymi cenami wówczas będzie występowała wyższa różnica. Zatem rozwiązanie to jest rozwiązaniem neutralnym i nie wymaga stosowania średnioważonych cen godzinowych. Inna sytuacja, która została wzięta pod uwagę, to przypadek, w którym dla całego PPE wystąpi wartość ujemna. Wówczas na potrzeby rozliczeń z Funduszem Wypłaty Różnicy Ceny dla takiego PPE przyjmowana jest wartość równa zero (§ 3 ust. 2 rozporządzenia).

4.2. Kwota różnicy ceny dla odbiorców końcowych kupujących energię na giełdzie (§ 4)

Sposób na wyznaczenie kwoty różnicy ceny dla odbiorców końcowych kupujących energię elektryczną w sposób określony w art. 7 ust. 1 ustawy różni się od tego zastosowanego przez spółki obrotu. Charakterystyczne dla tego typu transakcji jest to, że zakup energii odbywa się na jednostkę grafikową, a nie na punkt poboru energii elektrycznej. Dlatego we wzorze zastosowano algorytm, który na podstawie zużycia energii elektrycznej w danym punkcie poboru energii elektrycznej wyznacza średnioważoną cenę na rynku hurtowym dla tego odbiorcy na podstawie średnioważonych cen dla wszystkich punktów poboru energii elektrycznej, z których dany odbiorca końcowy korzysta. W przypadku obliczania kwoty różnicy ceny dla tego odbiorcy zastosowano również pomniejszenie o stawkę akcyzy w związku art. 1 ustawy, czyli obniżeniem stawki akcyzy z 20 zł/MWh na 5 zł/MWh.

4.3. Rozliczenie grupowe - odbiorcy z taką samą ceną (§ 5)

W celu uproszczenia rozliczeń pomiędzy przedsiębiorstwem obrotu oraz Funduszem Wypłaty Różnicy Ceny wprowadzono przepisy, które umożliwiają grupowe rozliczenie odbiorców, którzy płacą identyczną cenę za energię elektryczną. Szczególnie w przypadku mniejszych odbiorców, korzystających z grupy G, uregulowanie to będzie bardzo pomocne zarówno dla przedsiębiorstw obrotu, jak i Zarządcy Rozliczeń, czyli podmiotu zarządzającego Funduszem Wypłaty Różnicy Ceny.

4.4. Okresy rozliczeniowe wychodzące poza okres obejmujący wniosek (§ 6)

Kwota różnicy ceny przysługuje przedsiębiorstwu obrotu w stosunku do zużycia energii przez odbiorców końcowych w okresie od 1 stycznia 2019 r. do 30 czerwca 2019 r. Niemniej jednak nie wszystkie okresy rozliczeniowe rozpoczynają się z pierwszym dniem miesiąca, oraz kończą z ostatnim. Dlatego kwestia rozliczeń w przypadku faktur obejmujących zarówno okres od 1 stycznia 2019 do 30 czerwca 2019 r., jak i okres poza I półroczem 2019 wymaga szczególnych przepisów. Fakturą, o której mowa wyżej może być np. faktura za okres od 15 grudnia 2018 r. do 14 stycznia 2019 r. lub od 15 czerwca 2019 r. do 14 lipca 2019 r. W celu wyznaczenia energii za jaką przysługuje kwota różnicy ceny należy wyznaczyć średniodobowe zużycie energii elektrycznej z tej faktury, a następnie pomnożyć tak wyznaczoną wartość przez liczbę dni z takiej faktury, przypadających na I półrocze 2019 r.

5. Rekompensata finansowa (rozdział 3)

Rekompensata finansowa obliczana będzie w oparciu o analogiczny mechanizm jak dla kwoty różnicy ceny. Ze względu na fakt, że wniosek w przypadku rekompensaty finansowej może zostać złożony za jeden miesiąc albo dla okresu więcej niż jednego miesiąca roku 2019, wprowadzono również sumowanie po miesiącach (m , M_1 , M_2), gdzie miesiące należy numerować kolejno cyframi arabskimi (np. lipiec=7, wrzesień=9, listopad=11). Numeracja ta jest ważna ze względu na przepisy ustawy, które uniemożliwiają złożenie przez dane przedsiębiorstwo obrotu więcej niż jeden raz wniosku w stosunku do tego samego miesiąca. Dodatkowo takie rozwiązanie uniemożliwia złożenie wniosku na więcej niż 1 miesiąc dla okresu miesięcy nie następujących po sobie, np. lipiec i wrzesień, co mogłoby wprowadzić zamieszanie podczas rozliczeń z Funduszem Wypłaty Różnicy Ceny.]

Analogicznie jak w przypadku kwoty różnicy ceny wprowadzono przepisy umożliwiające grupowe rozliczenie oraz przepisy regulujące rozliczenie faktur, które wykraczają poza okres czasu, którego dotyczy wniosek.

6. Średnioważona cena energii elektrycznej na rynku hurtowym (rozdział 4)

Przedsiębiorstwa obrotu po zawarciu umów z odbiorcami końcowymi rozpoczynają kontraktację energii elektrycznej dla tych odbiorców. Najpowszechniejszym podejściem, odzwierciedlonym w danych pochodzących z giełdy energii, jest podejście polegające na kontraktacji większości energii elektrycznej na rynku terminowym oraz dokupowanie części brakującej energii elektrycznej na rynku spot. Dlatego do wyznaczania średnioważonej ceny

energii elektrycznej na rynku hurtowym posłużono się cenami z rynku terminowego oraz cenami z rynku spot. Do wyliczeń wybrano najbardziej płynne kontrakty, odzwierciedlające sytuację na rynku.

Średnioważona cena energii elektrycznej na rynku hurtowym będzie kalkulowana oddzielnie dla:

- 1) umów zawieranych w 2018 r. i wcześniej (C_{sr_1});
- 2) umów zawieranych w 2019 r. (C_{sr_2}), w przypadku gdy:
 - a) w trakcie roku 2019 upłynie okres obowiązywania zawartej przed rokiem 2019 umowy pomiędzy przedsiębiorstwem obrotu a odbiorcą końcowym, lub
 - b) umowa zostanie zawarta po raz pierwszy przez dane przedsiębiorstwo obrotu z danym odbiorcą końcowym, lub
 - c) umowa pomiędzy przedsiębiorstwem obrotu a odbiorcą końcowym zostanie zawarta w trybie ustawy Prawo zamówień publicznych;
- 3) transakcji zakupu energii elektrycznej na towarowej giełdzie energii przez odbiorcę końcowego, zgodnie z art. 7 ust. 1 ustawy.

Zmiana umowy danego odbiorcy końcowego w związku z art. 6 ust. 1 ustawy nie uprawnia do zastosowania średnioważonej ceny energii elektrycznej na rynku hurtowym C_{sr_2} . Dla tych umów zastosowanie ma C_{sr_1} . W przypadku umów, które zostały zawarte w 2019 r., lecz nie podlegają one pod C_{sr_2} , kwota różnicy cen oraz rekompensata finansowa będzie wyliczana dla takich umów w oparciu o C_{sr_1} .

6.1. Średnioważona cena energii elektrycznej na rynku hurtowym C_{sr_1} (§ 10)

To głównie ta wartość będzie stosowana we wzorze na kwotę różnicy ceny i rekompensatę finansową. Poniżej opisano jej składowe oraz uzasadnienie dla przyjętych wartości we wzorze.

$$C_{sr_1} = (1 - C - 0,123) \times [0,363 \times (A \times C_{Ter_BASE_1Y} + B \times C_{Ter_PEAK_1Y}) + 0,637 \times (A \times C_{Ter_BASE_11Y} + B \times C_{Ter_PEAK_11Y})] + C \times C_{Poza_giełdą} + 0,123 \times C_{RDN}$$

W powyższym wzorze poszczególne wartości lub symbole literowe oznaczają:

- a) współczynniki „A” oraz „B” odzwierciedlające udział energii elektrycznej zużywanej w szczycie (PEAK) oraz w podstawie (BASE),

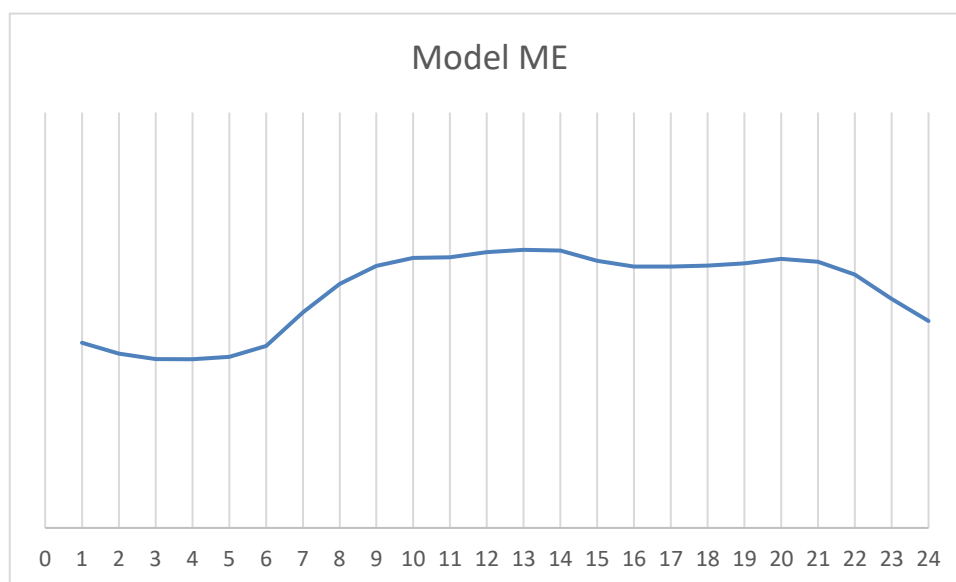
- b) wartości „0,363” oraz „0,637” odzwierciedlające zjawisko większej kontraktacji w drugiej połowie roku n-1 na rok n, niż w pierwszej połowie roku n-1,
- c) współczynnik „C” odzwierciedlający możliwość pokrycia wolumenu sprzedaży energii elektrycznej przez przedsiębiorstwa obrotu wchodzące w skład danej grupy kapitałowej energią pozyskaną bezpośrednio ze źródeł wytwórczych wchodzących w skład danej grupy kapitałowej,
- d) wartość „0,123” określająca wielkość kontraktacji na rynku spot.

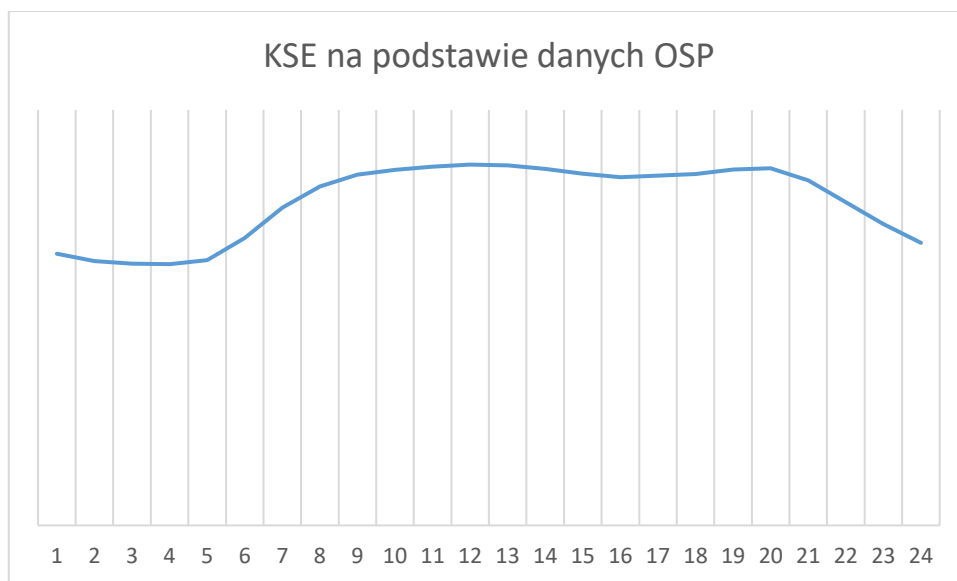
Poniżej dokonano szczegółowych wyjaśnień do powyższych lit. a-d.

6.1.1. Współczynniki „A” oraz „B”

Do celów określenia współczynników „A” i „B” użyto następującej metodologii.

Dokonano połączenia baz danych o profilach standardowych zużycia (C11, C11o, C12a, C12b, G11, G12, G12as, G12w, B11/B12) z bazą danych o profilu zużycia (B2, C2 oraz A). Na tej podstawie zbudowano dobową charakterystykę dla całego Krajowego Systemu Elektroenergetycznego oraz porównano ją z analogicznymi danymi opracowanymi na podstawie danych Operatora Systemu Przesyłowego (PSE S.A.) w celu upewnienia się, że przyjęte połączenie baz danych nie prowadzi do błędu.

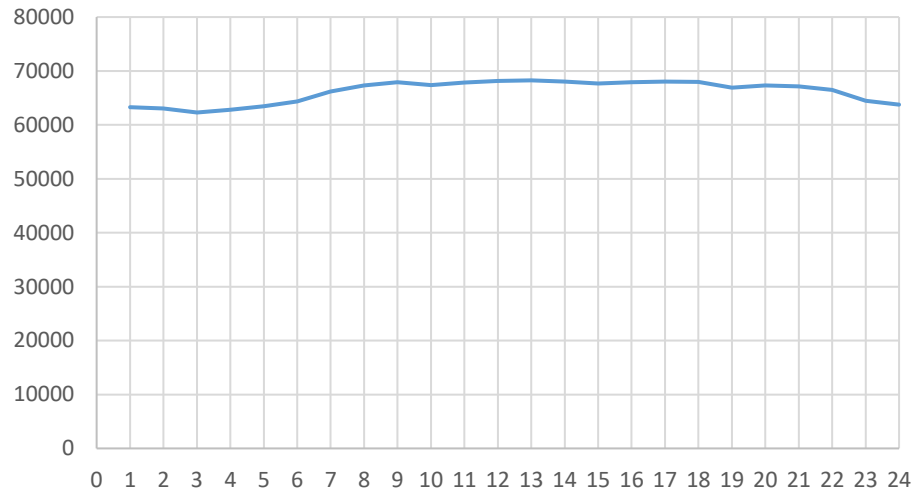




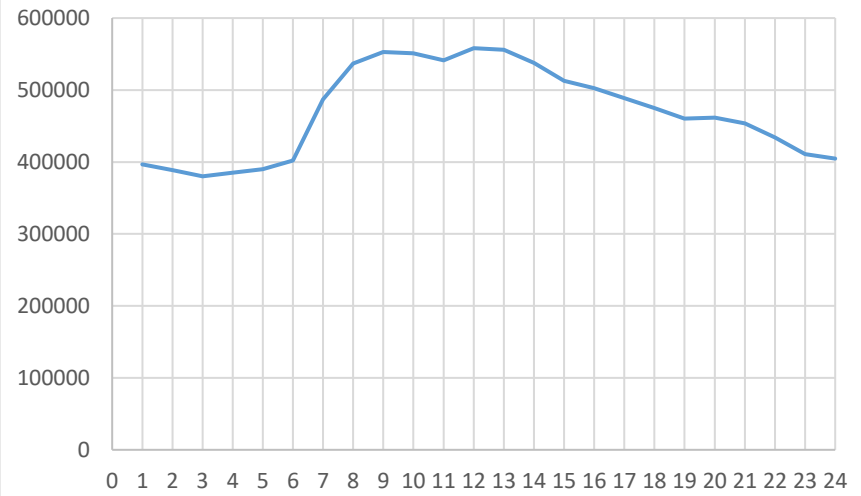
W celu wyznaczenia relacji pomiędzy energią elektryczną zużywaną w podstawie, a energią zużywaną w szczycie, należało zbudować odrębne profile obciążenia dla każdej z grup odbiorców (grupa G, grupa C, grupa B oraz grupa A).

Poniżej na czterech wykresach zaprezentowano uzyskane charakterystyki dla każdej z grup odbiorców.

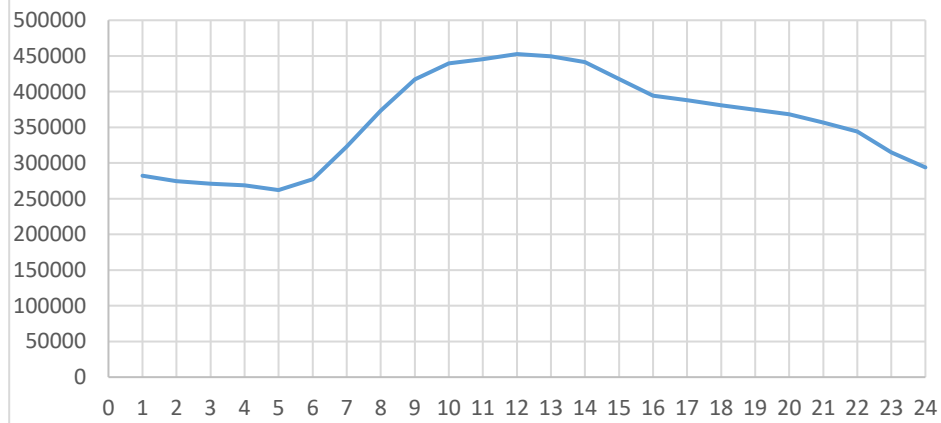
Grupa A



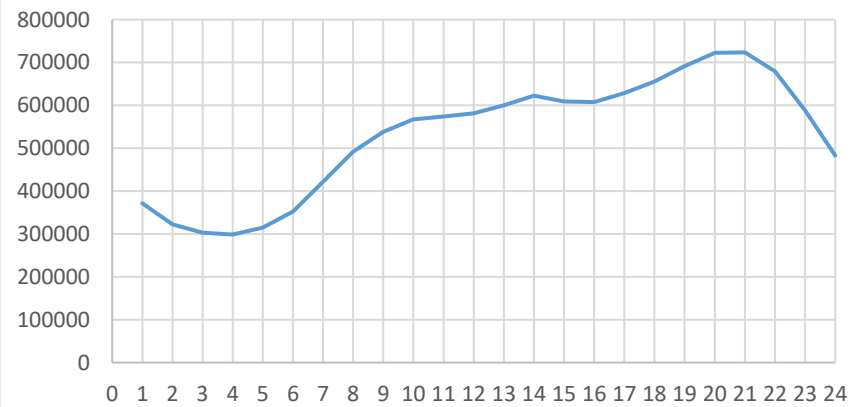
Grupa B



Grupa C



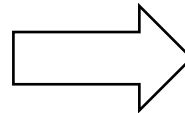
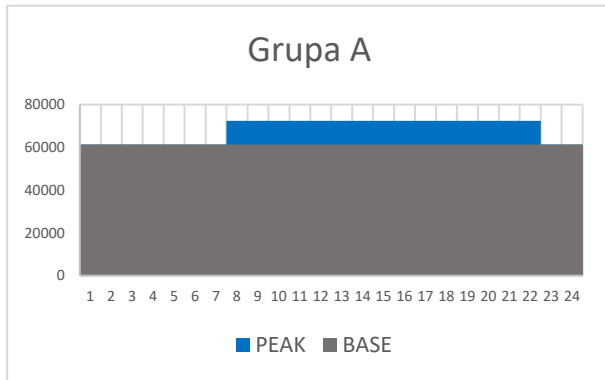
Grupa G



Po uzyskaniu oddzielnych charakterystyk dla każdej z grup dokonano następujących obliczeń:

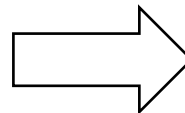
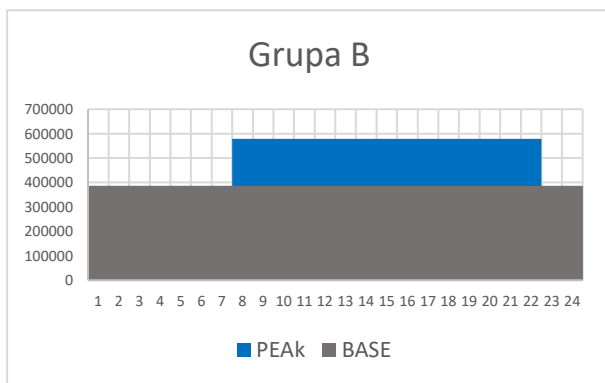
- założono, że PEAK obejmuje godziny 7:00-22:00 w dni od poniedziałku do piątku, z wyłączeniem dni ustawowo wolnych od pracy, a OFFPEAK obejmuje godziny 22:00-7:00,
- obliczono średnie zapotrzebowanie na moc w ramach kontraktu BASE, jako równe zapotrzebowaniu w okresie obowiązywania kontraktów OFFPEAK w dni robocze oraz w godzinach 00:00-24:00 w soboty, niedziele i dni ustawowo wolne od pracy, dla danej grupy,
- obliczono średnie zapotrzebowanie na moc w okresie obowiązywania kontraktu PEAK, czyli w godzinach 7:00-22:00 w danej grupie,
- wyznaczono wolumen zapotrzebowania w podstawie (BASE) w danej grupie jako iloczyn średniego zapotrzebowania na moc w okresie obowiązywania kontraktów OFFPEAK, czyli w godzinach 22:00-7:00 w dni robocze oraz w godzinach 00:00-24:00 w soboty, niedziele i dni ustawowo wolne od pracy, oraz liczby 24 godzin,
- wyznaczono wolumen zapotrzebowania w szczycie (PEAK) w danej grupie jako iloczyn różnicy między średnim zapotrzebowaniem na moc w godzinach 7:00-22:00 oraz średnim zapotrzebowaniem na moc w godzinach 22:00-7:00 a liczbą 15 godzin,
- następnie wyznaczono udział BASE oraz PEAK w danej grupie jako stosunek wyznaczonego wolumenu BASE oraz PEAK w danej grupie do całkowitego wolumenu w danej grupie.

Poniżej zaprezentowano uzyskane charakterystyki dla dni od poniedziałku do piątku (w weekend całe zużycie występuje w paśmie BASE) oraz wyznaczone współczynniki „A” oraz „B”.



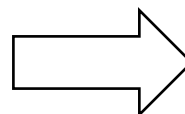
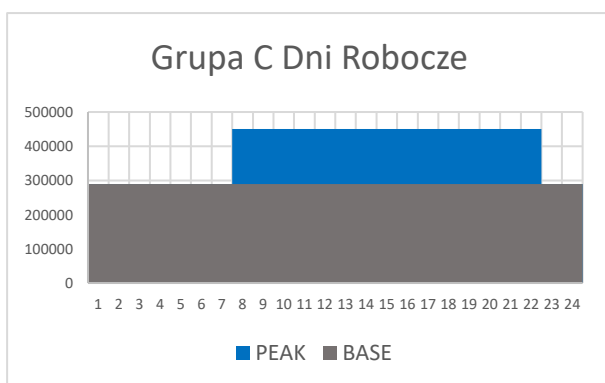
A=92,82%

B=7,18%



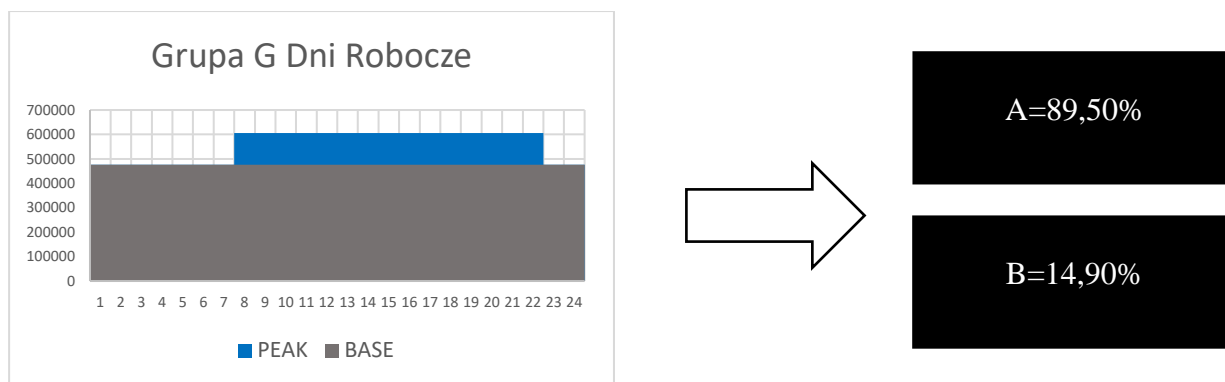
A=82,36%

B=17,62%



A=80,70%

B=19,30%



6.1.2. Wartości odzwierciedlające zjawisko większej kontraktacji w drugiej połowie roku „n-1” na rok „n”, niż w pierwszej połowie roku „n-1”

W celu wyznaczenia relacji pomiędzy kontraktacją w I oraz II półroczu roku „n-1” do analizy przyjęto najbardziej płynne kontrakty dla rynku terminowym, czyli kontrakt BASE-Y_19 oraz PEAK-Y_19. W poniżej tabeli zestawiono wolumeny transakcji dla roku 2018 (MWh).

BASE-Y_2019 (IH 2018)	PEAK-Y_2019 (IH 2018)	Suma (IH 2018)	BASE-Y_2019 (IIH 2018)	PEAK-Y_2019 (IIH 2018)	Suma (IIH 2018)
47 312 760	2 018 040	49 330 800	78 489 600	7 985 565	86 475 165

Udział zakontraktowanej energii elektrycznej w I półroczu 2018 r. w całkowitym wolumenie wyniósł 36,33% a w II półroczu 2018 r. 63,67%.

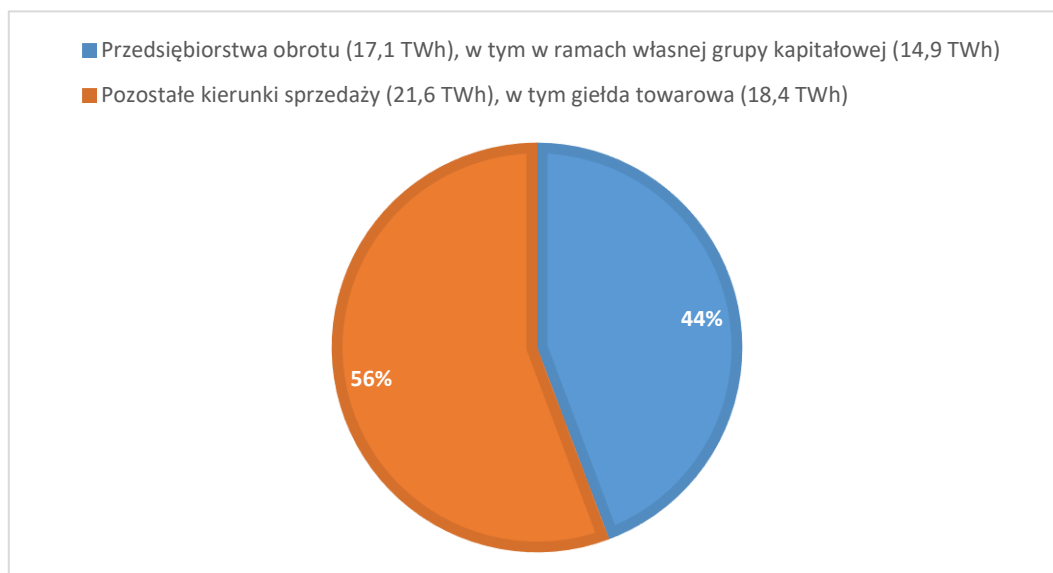
6.1.3. Współczynnik „C”

Aby odwzorować sytuację na rynku energii elektrycznej, w algorytmie na średnioważoną cenę energii na rynku hurtowym koniecznym było, poza uwzględnieniem kontraktów zawieranych poprzez giełdę, uwzględnienie kontraktów zawieranych w ramach jednej grupy kapitałowej. Warto w tym miejscu przywołać działania Ministra Energii zmierzające do zminimalizowania wielkości kontraktów zawieranych w ramach jednej grupy kapitałowej. Efektem tych działań jest ustawa z dnia 9 listopada 2018 r. o zmianie ustawy – Prawo energetyczne oraz niektórych innych ustaw (Dz. U. poz. 2348). Ustawa ta wprowadziła zmiany w art. 49a ustawy – Prawo energetyczne, polegające na zwiększeniu dotychczas obowiązującego obliga giełdowego dla wytwórców energii elektrycznej z 30% do 100%. Niemniej jednak należy wskazać, że od tego obowiązku istnieje szereg wyłączeń, np. obowiązek ten nie dotyczy energii elektrycznej:

- wytworzonej z odnawialnych źródeł energii w instalacji odnawialnego źródła energii,

- wytworzonej w kogeneracji,
- wytworzonej w jednostce wytwórczej o łącznej mocy zainstalowanej elektrycznej nie wyższej niż 50 MW,
- wytworzonej w jednostkach wytwórczych, które rozpoczęły wytwarzanie energii elektrycznej po raz pierwszy po dniu 1 lipca 2017 r. w określonych w ustawie przypadkach.

Dzięki wprowadzeniu zwiększonego obliga na sprzedaż energii elektrycznej struktura sprzedaży energii elektrycznej, która opierała się dotychczas głównie na kontraktach w ramach grup kapitałowych obejmujących wytwórców i sprzedawców energii stopniowo zmienia się, lecz cały czas kontrakty wewnątrzgrupowe stanowią znaczną ilość. Na poniższym wykresie zaprezentowano kierunki sprzedaży energii elektrycznej w I kwartale 2019 r. przez przedsiębiorstwa energetyczne zajmujące się wytwarzaniem.



Zatem, konieczne było wzięcie pod uwagę kontraktów zawieranych w ramach jednej grupy kapitałowej. Spośród kilkuset spółek obrotu, jedynie część z nich w ramach swoich grup kapitałowych posiada źródła wytwórcze, więc ze względu na ten fakt wprowadzono współczynnik „C”, który modyfikuje sposób obliczania średnioważonej ceny energii elektrycznej na rynku hurtowym jedynie dla spółek realizujących kontrakty wewnątrzgrupowe. Dla przedsiębiorstw obrotu, które nie są częścią grup kapitałowych wartość współczynnika C jest równa zero, a zatem średnioważona cena energii elektrycznej na rynku hurtowym wyznaczona będzie dla tych podmiotów jedynie na podstawie wartości z giełdy energii. Wartość współczynnika „C” jest zależna od wartości współczynnika „W”, który oblicza się następująco:

$$W = \frac{\text{Energia elektryczna wyprodukowana i wprowadzona do systemu przez grupę kapitałową}}{\text{Energia elektryczna sprzedana przez grupę kapitałową do odbiorców końcowych}}$$

Ze względu na uwagi zgłoszone podczas konsultacji projektu rozporządzenia w wersji 3.6 w marcu br., zdecydowano się wyłączyć podczas liczenia współczynnika „W” energię elektryczną wyprodukowaną zgodnie z art. 49a ust. 5 pkt 1-7 ustawy Prawo energetyczne. Ta zmiana spowodowała konieczność modyfikacji wartości przedziałów współczynnika W, w porównaniu do wersji 3.6 z marca br. Zgodnie z danymi ARE S.A. produkcja energii elektrycznej w 2017 r. w jednostkach kogeneracji oraz OZE w sumie wyniosła ok. 50 TWh.

W zaprojektowanych przepisach powstaje następująca zależność: wraz ze wzrostem współczynnika „W” wzrasta wartość współczynnika „C”. Z kolei wraz ze wzrostem współczynnika „C” zmniejsza się wpływ w ustaleniu średnioważonej ceny energii elektrycznej na rynku hurtowym cen z rynku terminowego Towarowej Giełdy Energii S.A., a zwiększa się wpływ cen ustalanych w ramach kontraktów zawieranych w ramach grupy kapitałowej. Jako wartość maksymalną współczynnika „C” ustalono wartość 0,677 tak, aby nawet w przypadku grup kapitałowych z przewagą wolumenu wytwarzania energii elektrycznej nad wolumenem sprzedaży energii elektrycznej do odbiorców, udział rynku giełdowego nie spadł poniżej 30%. Współczynnik „C” zaprojektowano tak, aby niewielki udział produkowanej energii elektrycznej w grupie kapitałowej nie powodował konieczności odejścia od cen ustalanych na giełdzie energii.

Mając na uwadze powyższe, należy stwierdzić, że zastosowanie współczynnika „C” do wysokości 67,7% jest spójne z przepisami art. 49a ustawy – Prawo energetyczne, mając szczególnie na uwadze przepisy art. 9 ustawy z dnia 9 listopada 2018 r., które wskazują, że „100%” obliża nie stosuje się do energii elektrycznej będącej przedmiotem umów zawartych do dnia wejścia w życie tej ustawy.

Ze względu na uwagi zgłoszone podczas konsultacji projektu rozporządzenia w wersji 3.6 w marcu br., w którym to procesie bardzo duża część podmiotów, w tym Urząd Regulacji Energetyki zgłosiła uwagi co do niejednoznaczności określania średnioważonej ceny energii elektrycznej zawieranych w kontraktach wewnątrzgrupowych, zdecydowano się na zmianę przepisów i określenie liczbowe ceny z takich kontraktów, co pozwoli na uniknięcie rozbieżnych interpretacji co do tej wartości. Cena ta zostanie wyznaczona jako średnioważona wolumenem cena sprzedanej energii elektrycznej przez przedsiębiorstwa energetyczne wykonujące działalność gospodarczą w zakresie wytwarzania energii elektrycznej w

rozumieniu ustawy z dnia 10 kwietnia 1997 r. – Prawo energetyczne do przedsiębiorstw obrotu w ramach własnych grup kapitałowych, w rozumieniu art. 4 pkt 14 ustawy z dnia 16 lutego 2007 r. o ochronie konkurencji i konsumentów (Dz. U. z 2018 r. poz. 798 z późn. zm.¹⁾) na okres dostaw od dnia 1 stycznia 2019 r. do dnia 30 kwietnia 2019 r. Ze względu na brak potwierdzonej wartości w dniu sporządzania projektu rozporządzenia oraz uzasadnienia oraz mając na uwadze termin ustawowy na wydanie niniejszego rozporządzenia, wartości XX zostaną zastąpione wartościami liczbowymi po tym, gdy wartość ta zostanie potwierdzona w Agencji Rynku Energii S.A., która takie dane posiada. Dodatkowo uwzględniono uwagi przedsiębiorstw energetycznych, które wskazywały, że wzięcie pod uwagę w tym przypadku cen z okresu dostaw 2018 r. może prowadzić do niedoszacowania tej kwoty, dlatego zdecydowano się na oparcie tej ceny o okres dostaw obejmujący rok 2019.

6.1.4. Wartość określająca udziału rynku spot

W algorytmie na obliczanie średnioważonej ceny energii elektrycznej uwzględniono ceny na rynku spot, co pozwala na dynamiczne kształtowanie tej ceny w roku 2019. W celu wyznaczenia relacji wagi rynku spot do wagi rynku terminowego oraz kontraktów zawieranych w ramach grup kapitałowych, posłużono się relacją wolumenu kontraktacji w wybranych kontraktach. Wolumen transakcji w 2018 r. na rynku spot wyniósł ok. 28 TWh, a na rynku terminowym ok. 198 TWh. Z porównania tych danych wynika współczynnik 0,123.

6.2. Średnioważona cena energii elektrycznej na rynku hurtowym C_{sr_2} (§ 11)

Do obliczeń średnioważonej ceny C_{sr_2} , w odróżnieniu od średnioważonej ceny C_{sr_1} , nie przyjęto kontraktów rocznych ponieważ założono, że odbiorcy końcowi oraz przedsiębiorstwa obrotu zawierające umowy dla nowych klientów kupują energię w kontraktach krótszych niż roczne - dopiero po zawarciu nowej umowy. Do obliczenia średnioważonej ceny wybrano kontrakty z rynku terminowego, kwartalne oraz miesięczne PEAK oraz BASE oraz z rynku spot - kontrakty z rynku dnia następnego oraz rynku dnia bieżącego.

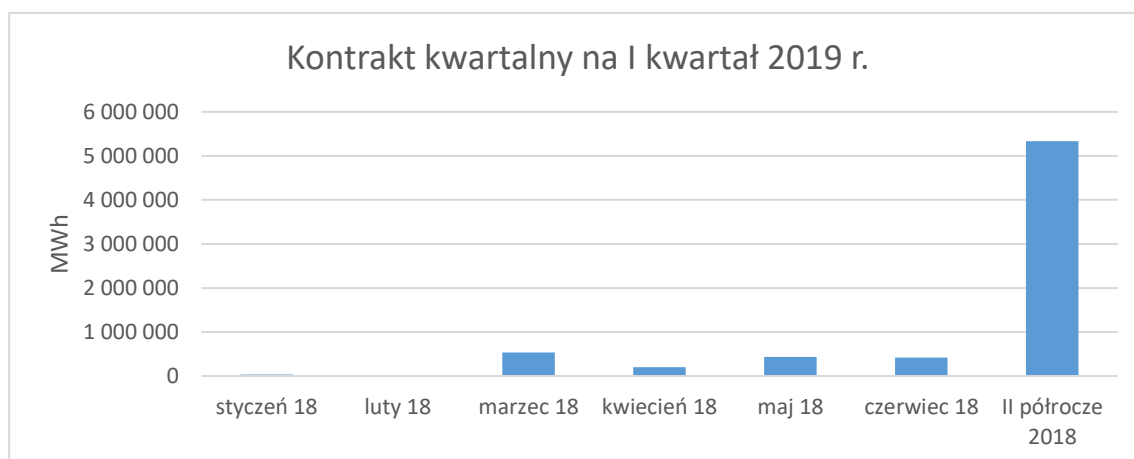
Średnioważona cena obliczana będzie na podstawie poniższego wzoru:

$$C_{sr_2} = 0,428 \times (A \times C_{Ter_{BASEQ}} + B \times C_{Ter_{PEAKQ}}) + 0,167 \times (A \times C_{Ter_{BASEM}} + B \times C_{Ter_{PEAKM}}) + 0,404 \times C_{RDN} + 0,01 \times C_{RDB}$$

- a) Współczynniki „A” oraz „B” odzwierciedlają udział energii elektrycznej zużywanej w szczycie (PEAK) oraz w podstawie (BASE), których wyjaśnienie znajduje się w pkt. 4.1.1. uzasadnienia.

b) Wartości 0,428; 0,167; 0,404; 0,01 (suma=1) obrazują udział cen danego kontraktu w wyznaczaniu średnioważonej ceny C_{sr_2} .

Zgodnie z § 11 ust. 2 wartości kontraktów $C_{Ter_BASE_M}$ i $C_{Ter_PEAK_M}$ na potrzeby wyznaczenia kwoty różnicy ceny określa się na podstawie notowań z okresu od 1 grudnia 2018 r. do 31 maja 2019 r. Daty te zostały przyjęte ze względu na fakt, że największa kontraktacja w kontraktach miesięcznych dla stycznia 2019 r. miała miejsce w grudniu 2018 r., a dla czerwca 2019 r. w maju 2019 r. Na potrzeby obliczania rekompensaty finansowej przyjęto wartości notowań z okresu miesiąca poprzedzającego miesiąc, dla którego wyznaczane są ceny C_{sr_2} . W przypadku cen $C_{Ter_BASE_Q}$ i $C_{Ter_PEAK_Q}$ do obliczenia rekompensaty finansowej wyznacza się je na podstawie notowań z okresu 6 miesięcy poprzedzających kwartał, dla którego wyznaczane są ceny C_{sr_2} , a w przypadku kwoty różnicy ceny w terminie od 1 lipca 2018 r. do 31 marca 2019 r. Poniżej zestawiono analizę wolumenów miesięcznych transakcji terminowych na I kwartał 2019 r. oraz na styczeń 2019 r.



Z wykresu powyższego wynika, że zastosowanie 6-miesięcznego okresu pozwoli na wiarygodne ustalenie cen $C_{Ter_BASE_Q}$ i $C_{Ter_PEAK_Q}$.



Z wykresu powyższego wynika, że zastosowanie miesięcznego okresu pozwoli na wiarygodne ustalenie cen $C_{Ter_BASE_M}$ i $C_{Ter_PEAK_M}$.

Z kolei w poniższej tabeli zamieszczono wolumeny transakcji [MWh], na podstawie których wyznaczono współczynniki, o których mowa w pkt 6.2 lit. b uzasadnienia.

BASE_Q-1-2019 oraz PEAK5_Q-1-19	BASE_M-01-19 oraz PEAK5_M-01-19	RDN	RDB
29 240 436	11 316 657	27 637 222	77 482

6.3. Średnioważona cena energii elektrycznej na rynku hurtowym w czerwcu 2018 r. (§ 11)

W celu obliczenia kwoty różnicy ceny dla odbiorców energii elektrycznej kupujących energię elektryczną w I półroczu 2019 r. z pominięciem spółek obrotu wymagane jest określenie średnioważonej ceny, jaka obowiązywała w czerwcu 2018 r. W tym celu wykorzystano wzór na C_{sr_2} oraz odpowiednio zmodyfikowano terminy notowań, które są brane pod uwagę przy określeniu przez Towarową Giełdę Energii S.A. poszczególnych składników wzoru.

7. Pozostałe koszty jednostkowe przedsiębiorstw obrotu (§15)

Pozostałe koszty jednostkowe K_P składają się, zgodnie z uregulowaniami art. 7 ust. 4 ustawy, z kosztów pozyskiwania i umarzania świadectw pochodzenia OZE oraz świadectw efektywności energetycznej (tzw. koszty kolorowania), kosztów własnych, kosztów bilansowania oraz marży, czyli jednostkowego zysku przedsiębiorstwa obrotu. W przypadku kwoty różnicy ceny koszty te będą obliczane dla okresu od 1 stycznia 2019 do do 30 czerwca

2019 r., a w przypadku rekompensaty finansowej koszty te będą obliczane dla każdego miesiąca z okresu od lipca do grudnia 2019, podobnie jak średnioważone ceny energii elektrycznej na rynku hurtowym, co pozwoli na uwzględnienie zachodzących zmian na rynku w 2019 r. W rozporządzeniu szczegółowo opisano sposób kalkulacji kosztów kolorowania, natomiast pozostałe elementy kosztów pozostałych zostaną opublikowane w obwieszczeniu Ministra Energii, zgodnie z art. 7 ust. 5 ustawy.

Koszty uzyskania i umorzenia świadectw pochodzenia OZE oraz świadectw efektywności energetycznej K_K wykorzystywane do obliczania **kwoty różnicy ceny** wyznaczone będą na podstawie średnioważonej wolumenem ceny świadectw:

- pochodzenia OZE (kontrakt na TGE S.A. PMOZE_A) z roku 2018 oraz pierwszego półrocza 2019 r.,
- efektywności energetycznej (PMEF) z roku 2018 oraz pierwszego półrocza 2019 r.,
- efektywności energetycznej (PMEF-F) z roku 2018 oraz pierwszego półrocza 2019 r.,
- biogazowych (PMOZE-BIO) z roku 2018 oraz pierwszego półrocza 2019 r.

Koszty uzyskania i umorzenia świadectw pochodzenia OZE oraz świadectw efektywności energetycznej K_K wykorzystywane do obliczania **rekompensaty finansowej** wyznaczone będą na podstawie średnioważonej wolumenem ceny świadectw:

- pochodzenia OZE (kontrakt na TGE S.A. PMOZE_A) z roku 2018 oraz dla poszczególnych miesięcy z okresu lipiec-grudzień 2019 r.,
- efektywności energetycznej (PMEF-2019) pierwszego półrocza 2019 r. dla poszczególnych miesięcy z okresu lipiec-grudzień 2019 r.,
- efektywności energetycznej (PMEF-F) z roku 2018 oraz pierwszego półrocza 2019 r.,
- biogazowych (PMOZE-BIO) z roku 2018 oraz pierwszego półrocza 2019 r.

Algorytm obliczania kosztów uzyskania i umorzenia świadectw OZE oraz świadectw efektywności energetycznej oparto również o ceny świadectw efektywności energetycznej, wydawanych na podstawie art. 57 ust. 2 ustawy o efektywności energetycznej, ze względu na przepisy art. 2 ustawy z dnia 13 czerwca 2019 r. zmieniającej ustawę o zmianie ustawy o podatku akcyzowym oraz niektórych innych ustaw, ustawę o efektywności energetycznej oraz ustawę o biokomponentach i biopaliwach ciekłych.

W algorytmie zdecydowano się na zastosowanie dynamicznych cen, tzn. ustalanych oddzielnie co miesiąc dla indeksu PMOZE_A oraz PMEF-2019, których cena może podlegać fluktuacjom. Dodatkowo, w przypadku indeksu PMEF-2019 zastosowano przepisy, w których uzależniono jego stosowanie od płynności odnośnych kontraktów na rynku giełdowym ze względu na fakt, że w ciągu dwóch pierwszych miesięcy roku 2019 zanotowano jedynie pojedyncze transakcje, a po przedłużeniu ważności świadectw PMEF wolumen transakcji w instrumencie PMEF-2019 może być początkowo ograniczony. Wraz z wydawaniem kolejnych świadectw przez Prezesa URE płynność tego indeksu powinna ulec zwiększeniu i wówczas do wyznaczania kosztów K_K pod uwagę będzie brana cena indeksu PMEF-2019. Do czasu, gdy miesięczny wolumen obrotu instrumentu PMEF-2019 będzie mniejszy od wolumenu translacji PMEF, wartość $K_{Ef_Old_m}$ określana będzie na podstawie średnioważonej wolumenem ceny instrumentu PMEF na Towarowej Giełdzie Energii S.A. z okresu 3 miesięcy poprzedzających miesiąc, za który mają być ogłoszone koszty.

Przyjęte jako stałe we wzorze na K_K wartości liczbowe 0,185, $\frac{0,015}{11,63}$ oraz 0,005 oznaczają wielkości obowiązków umarzania obowiązujących w roku 2019 dla odpowiednich świadectw, przy czym dla świadectw efektywności energetycznej zastosowano przelicznik toe na MWh.

Ze względu na różnego rodzaju instrumenty dla świadectw efektywności energetycznej, koniecznym było przyjęcie odpowiednich wag dla poszczególnych instrumentów. W przypadku kwoty różnicy ceny, która dotyczy pierwszego półrocza 2019 r. współczynniki wyznaczone w oparciu o wolumeny z transakcji sesyjnych i pozasesyjnych w okresie od 1 stycznia 2018 r. do 31 maja 2019 r.

Wolumen obrotu w kontraktach sesyjnych i pozasesyjnych w okresie od 1 stycznia 2018 r. do 31 maja 2019 r. w instrumencie PMEF	toe	371 838
Wolumen obrotu w kontraktach sesyjnych i pozasesyjnych w okresie od 1 stycznia 2018 r. do 31 maja 2019 r. w instrumencie PMEF-F	toe	14 208

W przypadku rekompensaty finansowej współczynniki wyznaczone w oparciu o notowania sesyjne i pozasesyjne z okresu od 1 stycznia 2019 r. do 31 maja 2019 r.

Wolumen obrotu w kontraktach sesyjnych i pozasesyjnych w okresie od 1 stycznia 2019 r. do 31 maja 2019 r. w instrumencie PMEF-2019	toe	10 134
Wolumen obrotu w kontraktach sesyjnych i pozasesyjnych w okresie od 1 stycznia 2019 r. do 31 maja 2019 r. w instrumencie PMEF-F	toe	6 535

8. Zakres informacji obliczanych i publikowanych przez Prezesa URE i TGE S.A. (§ 13 ust. 2 § 14 oraz § 15 ust. 5)

Zgodnie z przepisami ustawy Prezes URE oblicza i publikuje średnioważone ceny energii elektrycznej na rynku hurtowym oraz składowe służące do obliczania kwoty różnicy ceny oraz rekompensaty finansowej (art. 7 ust 3). W celu wypełnienia tego obowiązku ustawodawca przewidział wyposażenie Prezesa URE w wiedzę o średnioważonych wartościach indeksów, które używane są do obliczania cen C_{sr_1} oraz C_{sr_2} , oraz pozostałych kosztów jednostkowych K_p .

Istotny jest przepis § 3 ust. 3, który wskazuje na konieczność obliczania i ogłaszania przez Prezesa URE średnioważonej ceny energii elektrycznej na rynku hurtowym C_{sr_1} dla wartości współczynnika „C”. W praktyce oznacza to konieczność opublikowania 32 wartości ceny C_{sr_1} , co zobrazowano w poniższej tabeli.

Średnioważona cena energii elektrycznej na rynku hurtowym C_{sr_1}		Grupa odbiorców			
		G	C	B	A
Współczynnik C	0,677				
	0,577				
	0,5				
	0,4				
	0,3				
	0,2				
	0,1				
	0				

Towarowa Giełda Energii S.A. wyposaża Prezesa URE w wiedzę o wartościach poszczególnych instrumentów oraz indeksów notowanych na Towarowej Giełdzie Energii S.A., które wykorzystywane są do obliczania kwoty różnicy ceny, rekompensaty finansowej oraz kosztów kolorowania.

Ze względu na fakt, że rozporządzenie wejdzie w życie po zakończeniu pierwszego półrocza 2019 r. wprowadzono obowiązek dla Prezesa URE oraz Towarowej Giełdy Energii S.A. publikacji stosownych parametrów w terminie uzależnionym od wejścia w życie rozporządzenia. Termin publikacji miesięcznych danych oraz parametrów będzie uzależniony od dnia zakończenia lub rozpoczęcia danego miesiąca.

9. Sposób wyznaczania cen odniesienia obowiązujących w dniu 30 czerwca 2018 r. (rozdział 6)

W rozdziale tym znajdują się przepisy, które pozwalają na jednoznaczne określenie ceny energii elektrycznej dla odbiorcy końcowego obowiązującej 30 czerwca 2018 r. Należy podkreślić, że przepisy art. 6 ust. 2 pkt 1 ustawy oraz przepisy § 16 ust. 1 pkt 1 rozporządzenia obejmą ponad 90% umów z odbiorcami końcowymi, a przepisy § 16 ust. 1 pkt 2-4 oraz ust. 2-7 rozporządzenia będą dotyczyły wyłącznie niewielkiej grupy odbiorców i sytuacji bardzo szczególnych, jak np. zakup energii elektrycznej poprzez przedpłatowy układ pomiarowo-rozliczeniowy albo sytuacji, w której 30 czerwca 2018 r. nie zawierano transakcji na giełdzie, ze względu na fakt, że dzień 30 czerwca 2018 r. był sobotą.

Najbardziej powszechnym przypadkiem jaki może wystąpić spośród tych szczególnych przypadków jest zmiana przez odbiorcę końcowego przedsiębiorstwa obrotu po 30 czerwca 2018 r. Wówczas nowe przedsiębiorstwo obrotu, aby zastosować przepisy ustawy musi znać wysokość ceny i stawki stałej stosowanej dla tego odbiorcy w dniu 30 czerwca 2018 r. W przypadku grupy G, dla której ceny zatwierdza Prezes URE sytuacja ta nie jest problemem, ponieważ zatwierdzane taryfy przez Prezesa URE są ogólnodostępne. Problem powstaje w przypadku innych odbiorców. W tym przypadku zdecydowano, że podstawowym dokumentem będzie faktura lub duplikat faktury. Dodatkowo, szczególne przepisy zastosowano dla odbiorców z grupy G innych niż tzw. „taryfowani”. Takimi odbiorcami mogą być osoby, które nie posiadają faktury z dnia 30 czerwca 2018 r. oraz które mogą mieć problemy w jej uzyskaniu. Dla tych odbiorców przewidziano, w przypadku braku przedstawienia faktury, zastosowanie cen i stawek opłat stosowanych w dniu 30 czerwca 2018 r. przez przedsiębiorstwo energetyczne pełniące na obszarze, na którym przyłączony jest odbiorca końcowy, funkcję sprzedawcy z urzędu. W przypadku dużych odbiorców, którzy zazwyczaj są przedsiębiorcami, jedynym dokumentem na podstawie którego może zostać zmieniona umowa jest faktura lub duplikat faktury.

We wszystkich tych szczególnych przypadkach starano się odzwierciedlić cenę energii elektrycznej wg. stanu z 30 czerwca 2018 r., lecz istnieją takie przypadki, w których konieczne będzie zastosowanie cen energii elektrycznej wskazanych w załączniku do rozporządzenia. Takim przypadkiem jest umowa przedsiębiorstwa obrotu, które w dniu 30 czerwca 2018 r. nie posiadało koncesji na obrót energią elektryczną, z odbiorcą końcowym, który rozpoczął zakup energii po 30 czerwca 2018 r. W takim przypadku historii nie posiada zarówno przedsiębiorstwo obrotu, jak i nowy odbiorca, dlatego zastosowanie będzie miała średnioważona cena energii elektrycznej stosowana w III kwartale 2018 r., określona na podstawie danych ARE S.A., w podziale na grupy odbiorców (A, B, C i G). Ze względu na fakt, że średnioważone ceny obejmują ceny i wolumen również umów wieloletnich, zawartych np. w 2017 r., średnioważone ceny energii elektrycznej z ARE S.A. powiększono o 10%.

10. Ocena potrzeby notyfikacji zgodnie z przepisami dotyczącymi funkcjonowania krajowego systemu notyfikacji norm i aktów prawnych

Projekt rozporządzenia nie podlega notyfikacji w trybie przewidzianym w rozporządzeniu Rady Ministrów z dnia 23 grudnia 2002 r. w sprawie sposobu funkcjonowania krajowego systemu notyfikacji norm i aktów prawnych (Dz. U. poz. 2039, z późn. zm.).

11. Informacje na temat konsultacji

Zgodnie z art. 5 ustawy z dnia 7 lipca 2005 r. o działalności lobbingsowej w procesie stanowienia prawa (Dz. U. z 2017 r. poz. 248) oraz § 4 i § 52 uchwały nr 190 Rady Ministrów z dnia 29 października 2013 r. – Regulamin pracy Rady Ministrów (M. P. z 2016 r. poz. 1006, z późn. zm.), z chwilą przekazania do uzgodnień członków Rady Ministrów, projekt rozporządzenia zostanie udostępniony w Biuletynie Informacji Publicznej na stronie podmiotowej Rządowego Centrum Legislacji, w serwisie Rządowy Proces Legislacyjny.

Projekt rozporządzenia wydanego na podstawie delegacji z art. 7 ust. 2 ustawy podlegał już konsultacjom w marcu br. Ponowne konsultacje są związane z wejściem w życie ustawy z dnia 13 czerwca 2019 r. zmieniającej ustawę o zmianie ustawy o podatku akcyzowym oraz niektórych innych ustaw, ustawę o efektywności energetycznej oraz ustawę o biokomponentach i biopaliwach ciekłych (Dz. U. poz. 1210).

12. Ocena zgodności projektu z prawem Unii Europejskiej

Projekt rozporządzenia jest zgodny z prawem Unii Europejskiej.