

ROZPORZĄDZENIE
MINISTRA PRZEDSIĘBIORCZOŚCI I TECHNOLOGII ¹⁾

z dnia.....2018 r.

w sprawie prawnej kontroli metrologicznej przyrządów pomiarowych ^{2), 3)}

Na podstawie art. 9 pkt 1-5 ustawy z dnia 11 maja 2001 r. - Prawo o miarach (Dz. U. z 2018 r. poz. 376) zarządza się, co następuje:

Rozdział 1

Przepisy ogólne

§ 1. Rozporządzenie określa:

- 1) tryb zgłaszania przyrządów pomiarowych do prawnej kontroli metrologicznej;
- 2) szczegółowy sposób przeprowadzania prawnej kontroli metrologicznej, w tym sposób dokonywania legalizacji za pomocą metody statystycznej, rodzaje przyrządów pomiarowych, które mogą podlegać legalizacji dokonywanej za pomocą tej metody, oraz warunki jednorodności partii przyrządów pomiarowych;
- 3) dowody legalizacji wydawane dla określonych rodzajów przyrządów pomiarowych;

1) Minister Przedsiębiorczości i Technologii kieruje działem administracji rządowej - gospodarka, na podstawie § 1 ust. 2 rozporządzenia Prezesa Rady Ministrów z dnia 10 stycznia 2018 r. w sprawie szczegółowego zakresu działania Ministra Przedsiębiorczości i Technologii (Dz. U. poz. 93).

2) Rozporządzenie zostało notyfikowane Komisji Europejskiej w dniu , pod numerem , zgodnie z § 4 rozporządzenia Rady Ministrów z dnia 23 grudnia 2002 r. w sprawie sposobu funkcjonowania krajowego systemu notyfikacji norm i aktów prawnych (Dz. U. poz. 2039 oraz z 2004 r. poz. 597), które wdraża dyrektywę (UE) 2015/1535 Parlamentu Europejskiego i Rady z dnia 9 września 2015 r. ustanawiająca procedurę udzielania informacji w dziedzinie przepisów technicznych oraz zasad dotyczących usług społeczeństwa informacyjnego (ujednoczenie) (Dz. Urz. UE L 241 z 17.09.2015, str.1).

3) Rozporządzenie w zakresie swojej regulacji wdraża przepisy dyrektyw Parlamentu Europejskiego i Rady 2009/34/WE z dnia 23 kwietnia 2009 r. w sprawie wspólnych przepisów dotyczących przyrządów pomiarowych oraz metod kontroli metrologicznej (przekształcenie) (Dz. Urz. UE L 106 z 28.04.2009, str. 7) oraz dyrektywy Parlamentu Europejskiego i Rady 2011/17/UE z dnia 9 marca 2011 r. w sprawie uchylecia dyrektyw Rady 71/317/EWG, 71/347/EWG, 71/349/EWG, 74/148/EWG, 75/33/EWG, 76/765/EWG, 76/766/EWG i 86/217/EWG w odniesieniu do metrologii (Dz. Urz. UE L 71 z 18.03.2011, str. 1).

- 4) okresy ważności legalizacji określonych rodzajów przyrządów pomiarowych oraz terminy, w których przyrządy pomiarowe wprowadzone do obrotu lub użytkowania po dokonaniu oceny zgodności powinny być zgłaszane do legalizacji ponownej;
- 5) wzory decyzji zatwierdzenia typu i świadectw legalizacji;
- 6) wzory znaków zatwierdzenia typu, cech legalizacji i cech zabezpieczających.

§ 2. Ilekroć w rozporządzeniu jest mowa o:

- 1) ocenie zgodności - należy przez to rozumieć ocenę zgodności w rozumieniu art. 2 pkt 12 rozporządzenia Parlamentu Europejskiego i Rady (WE) nr 765/2008 z dnia 9 lipca 2008 r. ustanawiającego wymagania w zakresie akredytacji i nadzoru rynku odnoszącego się do warunków wprowadzania produktów do obrotu i uchylającego rozporządzenie (EWG) nr 339/93 (Dz. Urz. UE L 218 z 13.08.2008, str. 30);
- 2) odrębnych dyrektywach Unii Europejskiej - należy przez to rozumieć dyrektywy Unii Europejskiej określające wymagania, które muszą spełniać przyrządy pomiarowe w związku z ich wprowadzaniem do obrotu lub oddawaniem do użytku, z wyłączeniem dyrektywy Parlamentu Europejskiego i Rady 2014/31/UE z dnia 26 lutego 2014 r. w sprawie harmonizacji ustawodawstw państw członkowskich odnoszących się do udostępniania na rynku wag nieautomatycznych (Dz. Urz. UE L 96 z 29.03.2014, str. 107) i dyrektywy Parlamentu Europejskiego i Rady 2014/32/UE z dnia 26 lutego 2014 r. w sprawie harmonizacji ustawodawstw państw członkowskich odnoszących się do udostępniania na rynku przyrządów pomiarowych (Dz. Urz. UE L 96 z 29.03.2014, str. 149, z późn. zm⁴⁾);
- 3) podmiocie upoważnionym - należy przez to rozumieć podmiot, o którym mowa w art. 16a ust. 1 ustawy z dnia 11 maja 2001 r. – Prawo o miarach, zwanej dalej "ustawą";
- 4) Prezesie - należy przez to rozumieć Prezesa Głównego Urzędu Miar.

§ 3. 1. Wnioski w sprawach o przeprowadzenie prawnej kontroli metrologicznej określonych w rozporządzeniu i dokumenty dołączane do tych wniosków sporządza się w języku polskim.

2. W przypadku, gdy wnioski i dokumenty, o których mowa w ust. 1, są sporządzone w języku innym niż język polski, do tych wniosków i dokumentów dołącza się ich tłumaczenie na język polski, sporządzone przez tłumacza przysięgłego.

4) Zmiany wymienionej dyrektywy zostały ogłoszone w Dz. Urz. UE L 3 z 07.01.2015, str. 42 oraz w Dz. Urz. UE L 13 z 20.01.2016, str. 57.

Rozdział 2

Zatwierdzenie typu przyrządu pomiarowego

§ 4. Wniosek o zatwierdzenie typu przyrządu pomiarowego zawiera:

- 1) imię i nazwisko lub nazwę wnioskodawcy i jego adres oraz w przypadku, gdy wnioskodawca jest przedsiębiorcą, jego numer identyfikacji podatkowej (NIP) i numer we właściwym rejestrze przedsiębiorców, o ile posiada takie numery;
- 2) adres do korespondencji, jeżeli jest inny niż adres, o którym mowa w pkt 1;
- 3) imię i nazwisko lub nazwę producenta przyrządu pomiarowego i jego adres oraz jego numer identyfikacji podatkowej (NIP) i numer we właściwym rejestrze przedsiębiorców, o ile posiada takie numery, jeżeli wniosek jest składany przez upoważnionego przedstawiciela;
- 4) rodzaj i nazwę przyrządu pomiarowego, którego typ ma być zatwierdzony;
- 5) dane identyfikujące typ przyrządu pomiarowego;
- 6) wskazanie miejsca zainstalowania przyrządu pomiarowego, jeżeli do wniosku nie jest dołączany egzemplarz przyrządu pomiarowego i, zgodnie z przepisami wydanymi na podstawie art. 9a ustawy, badanie typu przyrządu pomiarowego przeprowadzane jest w miejscu jego zainstalowania;
- 7) charakterystyki metrologiczne typu przyrządu pomiarowego;
- 8) określenie warunków znamionowych użytkowania przyrządu pomiarowego;
- 9) określenie warunków właściwego stosowania przyrządu pomiarowego;
- 10) wykaz elementów przyrządu pomiarowego, jeżeli przyrząd składa się z więcej niż jednego elementu;
- 11) wykaz urządzeń dodatkowych, które mogą wchodzić w skład przyrządu pomiarowego;
- 12) wykaz załączników;
- 13) datę sporządzenia wniosku;
- 14) podpis wnioskodawcy.

§ 5. 1. Do wniosku, o którym mowa w § 4, dołącza się:

- 1) niezbędną do przeprowadzenia badania typu dokumentację techniczno-konstrukcyjną typu przyrządu pomiarowego;
- 2) egzemplarz przyrządu pomiarowego reprezentujący typ, który ma zostać zatwierdzony, w tym elementy przyrządu pomiarowego oraz urządzenia dodatkowe określone we wniosku, z zastrzeżeniem § 4 pkt 6;

- 3) instrukcję obsługi przyrządu pomiarowego;
- 4) dodatkowe dokumenty poświadczające charakterystyki metrologiczne, jeżeli są one niezbędne do prawidłowego przeprowadzenia badania danego rodzaju przyrządu pomiarowego i zostały określone w przepisach wydanych na podstawie art. 9a pkt 3 ustawy;
- 5) upoważnienie do działania w imieniu producenta w sprawach związanych z zatwierdzeniem typu, jeżeli wnioskodawcą jest upoważniony przedstawiciel;
- 6) odpis z właściwego dla producenta i upoważnionego przedstawiciela, jeżeli wnioskodawcą jest upoważniony przedstawiciel, rejestru lub właściwej ewidencji prowadzonych w państwie, w którym znajduje się ich siedziba, w przypadku jeżeli nie posiadają oni siedziby na terytorium Rzeczypospolitej Polskiej, uzyskane nie wcześniej niż 3 miesiące przed dniem złożenia wniosku.

2. Dokumentacja techniczno-konstrukcyjna typu przyrządu pomiarowego zawiera:

- 1) ogólny opis przyrządu pomiarowego;
- 2) szczegółowy opis budowy i działania przyrządu pomiarowego;
- 3) projekt konstrukcyjny przyrządu pomiarowego oraz schematy elementów, podzespołów, obwodów i innych istotnych dla działania części przyrządu pomiarowego;
- 4) opis urządzeń elektronicznych z rysunkami, wykresami, logicznymi schematami blokowymi wyjaśniającymi ich charakterystyki i działanie, o ile mają być stosowane;
- 5) opisy i objaśnienia do rysunków i schematów;
- 6) opis procedur produkcyjnych zapewniających produkcję przyrządu pomiarowego zgodnego z zatwierdzonym typem;
- 7) opis zabezpieczeń zapewniających prawidłowe działanie przyrządu pomiarowego oraz urządzeń regulacyjnych lub adiustacyjnych;
- 8) opis oprogramowania obejmujący:
 - a) jednoznaczną identyfikację oznaczenia, wersji i sumy kontrolnej oprogramowania,
 - b) sposób zapewnienia bezpieczeństwa oprogramowania i sposób identyfikacji wersji oprogramowania,
 - c) algorytm działania oprogramowania przyrządu pomiarowego, w tym przepływu danych,
 - d) konfigurację oprogramowania przyrządu pomiarowego uwzględniającą parametry odpowiedzialne za niezmienność oprogramowania i danych metrologicznych,

- e) wykaz i opis komend protokołów komunikacyjnych przyrządu pomiarowego wraz z oświadczeniem o kompletności dostarczanego wykazu;
- 9) wskazanie miejsc na przyrządzie pomiarowym przewidzianych do umieszczania cechy legalizacji oraz cech zabezpieczających;
- 10) fotografię przyrządu pomiarowego i jeżeli jest to niezbędne do identyfikacji przyrządu pomiarowego, rysunek techniczny ilustrujący jego wygląd.

3. W przypadku przyrządów pomiarowych zawierających urządzenia elektroniczne dokumentacja techniczno-konstrukcyjna typu przyrządu pomiarowego zawiera opis konstrukcji zapewniającej prawidłowe działanie tego przyrządu w przewidzianym przez producenta okresie, przy czym w przypadku przyrządów podlegających legalizacji ponownej okres ten nie może być krótszy od okresu zgłoszenia przyrządu po raz pierwszy do legalizacji ponownej i okresu ważności legalizacji ponownej.

4. W przypadku przyrządów pomiarowych, których producentem jest podmiot nieposiadający siedziby na terytorium Rzeczypospolitej Polskiej, do wniosku, o którym mowa w § 4, dołącza się instrukcję obsługi dołączaną do przyrządów pomiarowych wprowadzanych do obrotu lub użytkowania w państwie, w którym znajduje się siedziba producenta.

5. Opis oprogramowania, w którym mowa w ust. 2 pkt 8, może być przedstawiony w formie elektronicznej.

§ 6. Jeżeli jest to niezbędne dla prawidłowego przeprowadzenia badania typu, Prezes może wezwać wnioskodawcę do:

- 1) dostarczenia dodatkowych egzemplarzy przyrządu pomiarowego reprezentujących typ, który ma być zatwierdzony, jego elementów lub urządzeń dodatkowych;
- 2) udostępnienia specjalistycznego sprzętu, w szczególności wzorców miary wraz z dowodami spójności pomiarowej i odpowiednich środków technicznych, oraz zapewnienia pomocy personelu pomocniczego.

§ 7. Wnioskodawca może dołączyć do wniosku protokoły z wynikami badań, przeprowadzonych przez kompetentne instytucje metrologiczne lub laboratoria, wykazującymi, że typ przyrządu pomiarowego spełnia wymagania.

§ 8. 1. W przypadku, gdy sposoby i metody przeprowadzania badań wykonywanych podczas prawnej kontroli metrologicznej nie zostały określone w przepisach wydanych na podstawie art 9a pkt 2 ustawy, badanie przyrządu pomiarowego przeprowadzane jest z uwzględnieniem właściwych dla danego przyrządu pomiarowego Polskich Norm,

dokumentów Międzynarodowej Organizacji Metrologii Prawnej lub innych dokumentów technicznych.

2. Przeprowadzenie badań w zakresie badania typu przyrządu pomiarowego może zostać zlecone dyrektorom okręgowych urzędów miar lub laboratorium akredytowanemu w zakresie tych badań, spoza administracji miar.

3. Badanie charakterystyk metrologicznych podczas badania typu przyrządu pomiarowego przeprowadza się zgodnie ze sposobami i metodami przeprowadzania badań określonymi w przepisach wydanych na podstawie art. 9a pkt 2 ustawy albo z uwzględnieniem dokumentów, o których mowa w ust. 1.

§ 9. 1. Z przeprowadzonego badania typu sporządza się protokół.

2. Protokół, o którym mowa w ust.1, zawiera w szczególności:

1) dane identyfikujące:

- a) przyrząd pomiarowy reprezentujący typ, który ma zostać zatwierdzony,
- b) wersję i sumę kontrolną oprogramowania przyrządu pomiarowego, o ile ma to zastosowanie,
- c) producenta przyrządu pomiarowego a także jego upoważnionego przedstawiciela, jeżeli wniosek, o którym mowa w § 4, złożony został przez upoważnionego przedstawiciela,
- d) wykonawcę badania,
- e) miejsce zainstalowania badanego egzemplarza przyrządu pomiarowego, jeżeli badania wykonane zostały w tym miejscu;

2) wskazanie zakresu oraz sposobów i metod przeprowadzonego badania;

3) wyniki badania, w tym charakterystyki metrologiczne typu przyrządu pomiarowego;

4) stwierdzenie, czy przyrząd pomiarowy spełnia wymagania;

5) informację o dacie i czasie trwania badania;

6) podpis wykonawcy badania.

3. Do protokołu, o którym mowa w ust.1, mogą być załączone dokumenty umożliwiające identyfikację przyrządu pomiarowego przy sprawdzaniu zgodności przyrządu pomiarowego z zatwierdzonym typem, w tym sporządzone w wyniku skaningu laserowego przyrządu pomiarowego, o ile ma to zastosowanie.

§ 10.1. Wzory decyzji zatwierdzenia typu oraz decyzji zatwierdzenia typu z ograniczeniami określa załącznik nr 1 do rozporządzenia.

2. Wzorów, o których mowa w załączniku nr 1 do rozporządzenia, nie stosuje się przy zatwierdzaniu typu urządzeń rejestrujących stosowanych w transporcie drogowym – tachografów samochodowych oraz wykresówek do tych urządzeń.

§ 11.1. W przypadku nadania przez Prezesa znaku zatwierdzenia typu, znak zatwierdzenia typu składa się z dużych liter „PL” i „T”, dwóch ostatnich cyfr roku, w którym wydana jest decyzja zatwierdzenia typu, oraz kolejnego numeru tego znaku nadanego w danym roku.

2. Znaku zatwierdzenia typu, o którym mowa w ust. 1, nie stosuje się przy zatwierdzaniu typu urządzeń rejestrujących stosowanych w transporcie drogowym – tachografów samochodowych oraz wykresówek do tych urządzeń.

3. Jeżeli przedmiotem wniosku o zatwierdzenie typu są przyrządy pomiarowe, do których odnoszą się odrębne dyrektywy Unii Europejskiej, Prezes nadaje zatwierdzonemu typowi przyrządu pomiarowego znak zatwierdzenia typu o określonym wzorze, na wniosek producenta lub jego upoważnionego przedstawiciela.

4. Wzór znaku zatwierdzenia typu o określonym wzorze określa załącznik nr 2 do rozporządzenia.

§ 12.1. Po zakończeniu prawomocną decyzją postępowania w sprawie zatwierdzenia typu przyrządu pomiarowego Prezes wzywa wnioskodawcę do odbioru badanych egzemplarzy przyrządu pomiarowego łącznie z tymi, które uległy zniszczeniu podczas badania. W przypadku nieodebrania przez wnioskodawcę przyrządów pomiarowych w terminie 30 dni od dnia doręczenia wezwania, stosuje się przepisy o postępowaniu egzekucyjnym w administracji dotyczące egzekucji obowiązku o charakterze niepieniężnym.

2. Prezes może zatrzymać w Głównym Urzędzie Miar egzemplarz przyrządu pomiarowego, który był przedmiotem badania typu albo jego część jako wzór zatwierdzonego typu służący jako odniesienie do sprawdzania zgodności wprowadzanych do obrotu lub użytkowania przyrządów pomiarowych z zatwierdzonym typem.

3. Wzór zatwierdzonego typu, o którym mowa w ust. 2, jest zwracany wnioskodawcy po upływie okresu ważności decyzji zatwierdzenia typu. Do zwrotu wzoru zatwierdzonego typu stosuje się odpowiednio przepis ust. 1.

§ 13.1. Do postępowania w sprawie zmiany decyzji zatwierdzenia typu stosuje się odpowiednio przepisy niniejszego rozdziału.

2. W przypadku postępowań w sprawie zmiany decyzji zatwierdzenia typu dokumentacja techniczno-konstrukcyjna typu przyrządu pomiarowego sporządzana jest w zakresie wprowadzanych zmian typu przyrządu pomiarowego.

§ 14.1. Do wniosku o uznanie za równoważne zatwierdzeniu typu lub legalizacji pierwotnej odpowiednich dokumentów potwierdzających dokonanie prawnej kontroli metrologicznej przyrządu pomiarowego przez właściwe zagraniczne instytucje metrologiczne w państwach członkowskich Unii Europejskiej, Republice Turcji oraz państwach członkowskich Europejskiego Porozumienia o Wolnym Handlu (EFTA), będących stronami umowy o Europejskim Obszarze Gospodarczym, stosuje się § 3, § 4 i § 5 ust. 1 pkt 1 i 3-6 oraz ust. 2.

2. Do wniosku, o którym mowa w ust. 1, dołącza się:

- 1) dokumenty potwierdzające dokonanie prawnej kontroli metrologicznej przyrządu pomiarowego przez właściwe zagraniczne instytucje metrologiczne;
- 2) przepisy o wymaganiach, którym powinny odpowiadać przyrządy pomiarowe objęte wnioskiem w państwie, w którym dokonano ich prawnej kontroli metrologicznej;
- 3) opis sposobów i metod badań przeprowadzonych w celu wykazania spełniania przez przyrząd pomiarowy objęty wnioskiem wymagań, o których mowa w pkt 2.

3. Dokumenty, o których mowa w ust. 1, Prezes uznaje za równoważne zatwierdzeniu typu lub legalizacji pierwotnej, pod warunkiem że prawna kontrola metrologiczna wykonywana w państwach, o których mowa w ust. 1, zapewnia jednolitość miar i dokładność pomiarów w stopniu co najmniej odpowiadającym przepisom określającym wymagania, którym powinny odpowiadać poszczególne rodzaje przyrządów pomiarowych podlegających prawnej kontroli metrologicznej, wydanym na podstawie art. 9a pkt 1 ustawy oraz, że sposoby i metody badań przeprowadzonych w celu wykazania spełniania przez przyrząd pomiarowy wymagań mogą być uznane za równoważne sposobom i metodom badań przeprowadzanych przez Prezesa w celu wykazania spełniania przez przyrząd pomiarowy tych wymagań.

Rozdział 3

Przepisy wspólne dla legalizacji pierwotnej i legalizacji ponownej

§ 15. Ilekroć w niniejszym rozdziale jest mowa o "legalizacji" bez dalszego określania, należy przez to rozumieć:

- 1) legalizację pierwotną, w tym legalizację jednostkową i
- 2) legalizację ponowną.

§ 16.1. Wniosek o dokonanie legalizacji może być składany w postaci pisemnej lub elektronicznej albo ustnie do rejestru wniosków. W przypadku wniosku ustnego za datę sporządzenia wniosku uznaje się datę zgłoszenia wniosku do rejestru wniosków.

2. Wniosek o dokonanie legalizacji w punkcie legalizacyjnym zawiera dodatkowo nazwę i adres punktu legalizacyjnego.

3. W przypadku zgłaszania do legalizacji dużej liczby przyrządów pomiarowych, wniosek o dokonanie legalizacji może nie zawierać numerów fabrycznych przyrządów pomiarowych, pod warunkiem, że wnioskodawca określi numer fabryczny przyrządu pomiarowego przed podjęciem czynności sprawdzenia tego przyrządu.

§ 17.1. Organy administracji miar oraz podmioty upoważnione prowadzą rejestry wniosków o dokonanie legalizacji.

2. Przyjmujący wniosek o dokonanie legalizacji wydaje pisemne potwierdzenie przyjęcia wniosku albo potwierdza jego przyjęcie na kopii wniosku.

3. W przypadku prowadzenia rejestru wniosków przy użyciu systemu informatycznego jako potwierdzenie przyjęcia wniosku wydawany jest wydruk z rejestru.

§ 18.1. Wnioskodawca wraz z wnioskiem o dokonanie legalizacji przedkłada egzemplarz albo egzemplarze przyrządów pomiarowych, które mają być poddane legalizacji, albo wskazuje we wniosku miejsce przeprowadzenia legalizacji, jeżeli zgodnie z przepisami wydanymi na podstawie art. 9a ustawy legalizacja przyrządu pomiarowego powinna być przeprowadzona w miejscu jego zainstalowania lub miejscu użytkowania.

2. Jeżeli wnioskodawca zgłasza do legalizacji partię lub dużą liczbę przyrządów pomiarowych, przyrządy te mogą być dostarczone do miejsca przeprowadzenia legalizacji w późniejszym terminie ustalonym przez organ administracji miar albo podmiot upoważniony.

3. W przypadku niedostarczenia przyrządów pomiarowych do miejsca przeprowadzenia legalizacji w terminie ustalonym przez organ administracji miar albo podmiot upoważniony, wnioskodawca jest obowiązany ponownie złożyć wniosek o dokonanie legalizacji tych przyrządów pomiarowych.

§ 19.1. W przypadku, gdy sposoby i metody przeprowadzania sprawdzeń wykonywanych podczas prawnej kontroli metrologicznej nie zostały określone w przepisach wydanych na podstawie art. 9a pkt 2 ustawy, sprawdzenie przyrządu pomiarowego



przeprowadzane jest z uwzględnieniem właściwych dla danego przyrządu pomiarowego Polskich Norm, dokumentów Międzynarodowej Organizacji Metrologii Prawnej lub innych dokumentów technicznych.

2. Sprawdzenie przyrządu pomiarowego może być przeprowadzone z wykorzystaniem specjalistycznego sprzętu udostępnionego przez wnioskodawcę, pod warunkiem zachowania spójności pomiarowej.

§ 20.1. Z przeprowadzonych czynności sprawdzenia sporządza się protokół.

2. Protokół, o którym mowa w ust. 1, zawiera w szczególności:

- 1) dane identyfikujące:
 - a) organ administracji miar albo podmiot upoważniony przeprowadzający sprawdzenie,
 - b) osobę przeprowadzającą sprawdzenie,
 - c) wnioskodawcę,
 - d) przyrząd pomiarowy,
 - e) wersję i sumę kontrolną oprogramowania przyrządu pomiarowego, o ile ma to zastosowanie,
 - f) miejsce, datę albo początek i koniec czynności przeprowadzenia sprawdzenia,
 - g) miejsce zainstalowania lub miejsce użytkowania przyrządu pomiarowego, o ile ma to zastosowanie;
- 2) numer fabryczny przyrządu pomiarowego, o ile ma to zastosowanie;
- 3) zakres przeprowadzonego sprawdzenia;
- 4) wyniki sprawdzenia, w tym wyniki dotyczące charakterystyki metrologicznej sprawdzonego przyrządu pomiarowego;
- 5) informację o miejscach umieszczenia cechy legalizacji lub cech zabezpieczających oraz o liczbie umieszczonych cech zabezpieczających, o ile ma to zastosowanie;
- 6) stwierdzenie czy przyrząd pomiarowy spełnia wymagania;
- 7) datę sporządzenia protokołu;
- 8) podpis osoby przeprowadzającej sprawdzenie.

§ 21.1. Organ administracji miar albo podmiot upoważniony na podstawie przeprowadzonego sprawdzenia przyrządu pomiarowego i stwierdzenia zgodności z wymaganiami poświadcza dokonanie legalizacji przez:

- 1) wydanie świadectwa legalizacji lub
- 2) umieszczenie na przyrządzie pomiarowym cechy legalizacji, która wskazuje:

- a) organ administracji miar albo podmiot upoważniony, który dokonał legalizacji,
- b) rok i miesiąc ważności legalizacji.

2. Jeżeli przyrząd pomiarowy podlega legalizacji pierwotnej, a nie podlega legalizacji ponownej albo okres ważności legalizacji jest nieokreślony, cechą legalizacji stanowi wyłącznie cecha identyfikująca organ administracji miar albo podmiot upoważniony.

3. Cechy legalizacji i cechy zabezpieczające są nanoszone na przyrządy pomiarowe za pomocą nośników zapewniających ich czytelność, trwałość i odporność na zniszczenie. Cechy te powinny być nieusuwalne albo ulegać zniszczeniu przy usuwaniu.

§ 22. Wzór świadectwa legalizacji oraz wzór załącznika do świadectwa legalizacji ponownej taksometru albo taksometru elektronicznego określa załącznik nr 3 do rozporządzenia.

§ 23. Świadectwo legalizacji przyrządu pomiarowego:

- 1) dołącza się do przyrządu pomiarowego wprowadzanego do obrotu lub użytkowania;
- 2) przechowywane jest przez użytkownika tego przyrządu w sposób umożliwiający zapoznanie się z tym świadectwem przez strony uczestniczące w pomiarach wykonywanych za pomocą tego przyrządu;
- 3) udostępniane jest właściwym organom podczas przeprowadzanych kontroli.

§ 24. Cecha identyfikująca organ administracji miar albo podmiot upoważniony jest umieszczana na przyrządach pomiarowych jako cecha zabezpieczająca przed dostępem osób nieuprawnionych, zwana dalej "cechą zabezpieczającą", we wszystkich przypadkach i miejscach wskazanych:

- 1) w przepisach wydanych na podstawie art. 9a pkt 1 ustawy lub przepisach określających wymagania dla urządzeń rejestrujących stosowanych w transporcie drogowym - tachografów samochodowych albo
- 2) w decyzji zatwierdzenia typu albo
- 3) przez producenta przyrządu pomiarowego, w przypadku przyrządów pomiarowych wprowadzonych do obrotu lub użytkowania po dokonaniu oceny zgodności.

§ 25. Wzory cech legalizacji oraz wyróżniki cyfrowe identyfikujące urzędy podległe organowi administracji miar lub ich wydziały zamiejscowe oraz podmioty upoważnione stosowane w cechach identyfikujących organ administracji miar albo podmiot upoważniony określa załącznik nr 4 do rozporządzenia.

§ 26. Rodzaje dowodów legalizacji, okresy ważności legalizacji dla poszczególnych rodzajów przyrządów pomiarowych, terminy zgłaszania do legalizacji ponownej przyrządów pomiarowych wprowadzonych do obrotu lub użytkowania po dokonaniu oceny zgodności oraz okresy ważności legalizacji ponownej z zastosowaniem metody statystycznej określa załącznik nr 5 do rozporządzenia.

§ 27. Przyrząd pomiarowy zgłoszony do legalizacji jest zwracany wnioskodawcy niezwłocznie po zakończeniu czynności legalizacji, a w przypadku partii przyrządów pomiarowych są one zwracane niezwłocznie po wykonaniu czynności w stosunku do wszystkich przyrządów.

Rozdział 4

Przepisy szczególne dla legalizacji pierwotnej

§ 28. Ilekroć w niniejszym rozdziale jest mowa o „legalizacji” bez bliższego określania, należy przez to rozumieć legalizację pierwotną i legalizację jednostkową.

§ 29. 1. Wniosek o dokonanie legalizacji zawiera:

- 1) imię i nazwisko lub nazwę wnioskodawcy i jego adres oraz numer identyfikacji podatkowej (NIP), o ile wnioskodawca taki numer posiada albo numer identyfikacyjny PESEL, jeżeli wnioskodawca jest osobą fizyczną;
- 2) dane identyfikujące zgłaszany do legalizacji przyrząd pomiarowy obejmujące:
 - a) nazwę przyrządu pomiarowego,
 - b) wersję i sumę kontrolną oprogramowania przyrządu pomiarowego, o ile ma to zastosowanie,
 - c) nazwę lub znak producenta przyrządu pomiarowego,
 - d) numer fabryczny, o ile ma to zastosowanie,
 - e) liczbę przyrządów pomiarowych w partii oraz zakres numerów fabrycznych tych przyrządów, o ile ma to zastosowanie, w przypadku zgłoszenia do legalizacji partii przyrządów pomiarowych,
 - f) zakres pomiarowy, o ile ma to zastosowanie,
 - g) nadany znak zatwierdzenia typu lub numer decyzji zatwierdzenia typu albo decyzji o uznaniu za równoważne zatwierdzeniu typu, o ile ma to zastosowanie;
- 3) datę sporządzenia wniosku i podpis wnioskodawcy.

2. Jeżeli wniosek o dokonanie legalizacji jest składany przez upoważnionego przedstawiciela producenta, do wniosku należy dołączyć upoważnienie do działania w imieniu producenta w sprawach związanych z legalizacją.

§ 30. Do wniosku o dokonanie legalizacji pierwotnej przyrządu pomiarowego niepodlegającego zatwierdzeniu typu oraz do wniosku o dokonanie legalizacji jednostkowej dołącza się dokumentację techniczno-konstrukcyjną przyrządu pomiarowego zawierającą dane określone w § 5 ust. 2, oraz instrukcję obsługi.

§ 31. 1. Na przyrządach pomiarowych, do których odnoszą się odrębne dyrektywy Unii Europejskiej, na wniosek wnioskodawcy składającego wniosek o dokonanie legalizacji, umieszcza się cechy legalizacji pierwotnej o określonym wzorze.

2. Wzory cech legalizacji pierwotnej o określonym wzorze określa załącznik nr 6 do rozporządzenia.

§ 32. 1. Legalizacja pierwotna jednorodnej partii manometrów do opon pojazdów mechanicznych może być dokonana z zastosowaniem metody statystycznej.

2. Legalizacja pierwotna z zastosowaniem metody statystycznej dokonywana jest na wniosek.

3. Jednorodność każdej zgłaszanej do legalizacji pierwotnej partii przyrządów pomiarowych zapewnia wnioskodawca.

4. Partia przyrządów pomiarowych może być uznana za jednorodną, spełniając łącznie następujące warunki :

- 1) producentem przyrządów pomiarowych jest ten sam przedsiębiorca;
- 2) przyrządy pomiarowe są tego samego typu lub modelu i posiadają taki sam znak zatwierdzenia typu lub numer decyzji zatwierdzenia typu albo decyzji o uznaniu za równoważne zatwierdzeniu typu;
- 3) warunki znamionowe użytkowania przyrządów pomiarowych są takie same;
- 4) przyrządy pomiarowe zostały wyprodukowane w tym samym roku lub w okresie kolejnych 12 miesięcy.

§ 33. 1. Wyboru przyrządów pomiarowych do próbki kontrolnej dokonuje organ administracji miar lub podmiot upoważniony, spośród przyrządów pomiarowych z partii zgłoszonej do legalizacji.

2. Wyboru dokonuje się w sposób zapewniający reprezentatywność próbki kontrolnej dla danej partii przyrządów pomiarowych.

3. Wybór należy przeprowadzić w taki sposób, aby prawdopodobieństwo wyboru danego przyrządu pomiarowego jako przyrządu pomiarowego w próbce kontrolnej było identyczne dla każdego przyrządu pomiarowego w partii.

4. Liczebność próbki kontrolnej w zależności od liczebności partii określa załącznik nr 7.

5. Organ administracji miar albo podmiot upoważniony przeprowadza indywidualne sprawdzenia wszystkich przyrządów pomiarowych z próbki kontrolnej.

6. Na podstawie wyników sprawdzeń oraz zgodnie z kryteriami akceptacji lub odrzucenia partii przyrządów pomiarowych określonych w załączniku nr 7, organ administracji miar lub podmiot upoważniony:

- 1) dokonuje legalizacji partii przyrządów pomiarowych lub
- 2) wydaje decyzję o odmowie legalizacji partii przyrządów pomiarowych.

7. Spełnienie kryterium akceptacji partii stanowi podstawę do dokonania legalizacji partii przyrządów pomiarowych.

8. Spełnienie kryterium odrzucenia partii stanowi podstawę do wydania decyzji o odmowie legalizacji partii przyrządów pomiarowych.

9. W przypadku stwierdzenia spełniania wymagań przez przyrządy pomiarowe w liczbie równej lub wyższej od przyrządów w próbce, które muszą spełniać wymagania, aby przyrządy pomiarowe w partii mogły być zalegalizowane, dokonanie legalizacji poświadcza się dowodami legalizacji w stosunku do wszystkich przyrządów pomiarowych w partii, z wyjątkiem tych przyrządów pomiarowych z próbki, w stosunku do których stwierdzono niespełnienie wymagań.

Rozdział 5

Przepisy szczególne dla legalizacji ponownej

§ 34. 1. Wniosek o dokonanie legalizacji ponownej zawiera:

- 1) imię i nazwisko lub nazwę wnioskodawcy i jego adres oraz numer identyfikacji podatkowej (NIP), o ile wnioskodawca taki numer posiada albo numer identyfikacyjny PESEL, jeżeli wnioskodawca jest osobą fizyczną;
- 2) dane identyfikujące zgłaszany do legalizacji przyrząd pomiarowy obejmujące:
 - a) nazwę przyrządu pomiarowego,
 - b) wersję i sumę kontrolną oprogramowania przyrządu pomiarowego, o ile ma to zastosowanie,
 - c) numer albo numery fabryczne, o ile ma to zastosowanie,

- d) liczbę przyrządów pomiarowych w partii oraz zakres numerów fabrycznych tych przyrządów, o ile ma to zastosowanie, w przypadku zgłoszenia do legalizacji partii przyrządów pomiarowych,
 - e) zakres pomiarowy, o ile ma to zastosowanie,
 - f) numer certyfikatu badania typu UE albo WE lub certyfikatu badania projektu UE albo WE, jeżeli przyrząd jest zgłaszany do legalizacji ponownej po raz pierwszy;
- 3) określenie przyczyny zgłoszenia przyrządu pomiarowego do dokonania legalizacji ponownej;
- 4) datę sporządzenia wniosku i podpis wnioskodawcy.

2. Jeżeli dowodem legalizacji przyrządu pomiarowego jest świadectwo legalizacji, do wniosku o dokonanie legalizacji ponownej powinno być dołączone świadectwo legalizacji pierwotnej albo poprzedniej legalizacji ponownej. Wymaganie to nie dotyczy przyrządów pomiarowych wprowadzonych do obrotu lub użytkowania w wyniku dokonania oceny zgodności, zgłaszanych do legalizacji ponownej po raz pierwszy.

§ 35. Jeżeli w wyniku przeprowadzonego sprawdzenia przyrządu pomiarowego organ administracji miar albo podmiot upoważniony stwierdzą, że przyrząd pomiarowy nie spełnia wymagań, cecha legalizacji umieszczona na przyrządzie pomiarowym podczas legalizacji poprzedniej jest kasowana za pomocą znaku, którego wzór określa załącznik nr 4 do rozporządzenia.

§ 36. Jeżeli czynności legalizacji ponownej są wykonywane przed zainstalowaniem i po zainstalowaniu przyrządu pomiarowego w miejscu jego użytkowania, cecha zabezpieczająca jest umieszczana na przyrządzie pomiarowym po przeprowadzeniu jego sprawdzenia przed zainstalowaniem tego przyrządu w miejscu jego użytkowania.

§ 37.1. Legalizacja ponowna jednorodnej partii ciepłomierzy, gazomierzy, liczników energii elektrycznej czynnej prądu przemiennego oraz wodomierzy może być dokonana z zastosowaniem metody statystycznej.

2. Legalizacja ponowna z zastosowaniem metody statystycznej dokonywana jest na wniosek.

3. Wniosek o dokonanie legalizacji ponownej z zastosowaniem metody statystycznej, poza danymi określonymi w § 34, zawiera:

- 1) dane identyfikujące zgłaszane do legalizacji ponownej przyrządy pomiarowe obejmujące:

- a) nazwę przyrządu pomiarowego,
 - b) nazwę lub znak producenta przyrządu pomiarowego,
 - c) nadany znak zatwierdzenia typu lub numer decyzji zatwierdzenia typu albo decyzji o uznaniu za równoważne zatwierdzeniu typu i legalizacji pierwotnej albo numer certyfikatu badania typu UE albo WE lub certyfikatu badania projektu UE albo WE,
 - d) liczbę przyrządów pomiarowych w partii oraz ich numery fabryczne (seryjne),
 - e) klasę dokładności,
 - f) zakres pomiarowy, o ile ma to zastosowanie;
- 2) datę ostatniej legalizacji albo dokonania oceny zgodności przyrządów pomiarowych;
 - 3) dodatkowo w przypadku ciepłomierzy dane o:
 - a) nominalnym strumieniu objętości przetworników przepływu,
 - b) wartościach granicznych strumienia objętości;
 - 4) dodatkowo w przypadku gazomierzy dane o:
 - a) maksymalnym strumieniu objętości,
 - b) korekcji temperatury ze wskazaniem jej braku albo korekcji mechanicznej albo korekcji elektronicznej;
 - 5) dodatkowo w przypadku liczników energii elektrycznej czynnej prądu przemiennego dane o:
 - a) napięciu znamionowym,
 - b) prądzie bazowym dla liczników wprowadzonych do obrotu na podstawie zatwierdzenia typu lub dla liczników wprowadzonych do obrotu na podstawie oceny zgodności prąd nominalny do którego zaprojektowano licznik przekładnikowy lub prąd odniesienia $I_{ref} = 10 \times I_{tr}$,
 - c) prądzie maksymalnym,
 - d) liczbie taryf (z wyłączeniem liczników statycznych);
 - 6) dodatkowo w przypadku wodomierzy dane o:
 - a) ciągłym strumieniu objętości (Q_3),
 - b) średnicy nominalnej;
 - 7) oświadczenie wnioskodawcy, że partia zgłaszanych przyrządów pomiarowych była albo nie była przedmiotem wcześniejszej legalizacji z zastosowaniem metody statystycznej;
 - 8) proponowany termin, w którym przyrządy pomiarowe wybrane do sprawdzenia (kontrola wrywkowej) zostaną zdemontowane z miejsca instalacji i udostępnione do sprawdzenia.

4. Wniosek, o którym mowa w ust. 3, składany jest najpóźniej 6 miesięcy przed upływem okresu ważności legalizacji przyrządów zgłaszanych do legalizacji albo terminem, w których przyrządy te powinny być po raz pierwszy zgłoszone do legalizacji ponownej po dokonaniu oceny zgodności.

5. Jednorodność każdej zgłaszanej do legalizacji ponownej partii przyrządów pomiarowych zapewnia wnioskodawca, który do wniosku o dokonanie legalizacji dołącza oświadczenie o spełnieniu przez partię przyrządów pomiarowych warunków uznania partii tych przyrządów za jednorodną.

6. Partia przyrządów pomiarowych może być uznana za jednorodną pod warunkiem, że spełnione są łącznie następujące warunki:

- 1) przyrządy pomiarowe zostały wyprodukowane przez tego samego producenta;
- 2) przyrządy pomiarowe są tego samego typu lub modelu i posiadają taki sam numer lub znak zatwierdzenia typu albo certyfikatu badania typu UE albo WE lub certyfikatu badania projektu UE albo WE;
- 3) przyrządy pomiarowe zostały wyprodukowane w tym samym roku lub w okresie kolejnych 12 miesięcy;
- 4) okres ważności legalizacji przyrządów pomiarowych upływa w tym samym roku lub w okresie kolejnych 12 miesięcy albo termin zgłoszenia przyrządów pomiarowych zgłaszanych do legalizacji ponownej po raz pierwszy po dokonaniu oceny zgodności zapada w tym samym roku lub w okresie kolejnych 12 miesięcy.

7. W przypadku, gdy z oznaczeń naniesionych na przyrządzie pomiarowym nie można ustalić spełnienia warunków, o których mowa w ust. 6 pkt 3 i 4, wnioskodawca jest obowiązany przedstawić dokument wskazujący na datę produkcji lub wprowadzenia przyrządów pomiarowych do obrotu lub użytkowania albo dokument wskazujący na datę legalizacji przyrządów pomiarowych.

8. Poza warunkami określonymi w ust. 6, partia ciepłomierzy może być uznana za jednorodną pod warunkiem, że spełnione są łącznie następujące warunki:

- 1) przetworniki przepływu mają taki sam nominalny strumień objętości;
- 2) ciepłomierze mają takie same wartości graniczne strumienia objętości;
- 3) podzespoły ciepłomierzy są tego samego typu;
- 4) ciepłomierze są używane do wody o takim samym lub porównywalnym poziomie jakości wody.

9. Poza warunkami określonymi w ust. 6, partia gazomierzy może być uznana za jednorodną pod warunkiem, że spełnione są łącznie następujące warunki:

- 1) gazomierze mają taki sam maksymalny strumień objętości Q_{\max} ;
- 2) korekcja temperatury jest taka sama.

10. Poza warunkami określonymi w ust. 6, partia liczników energii elektrycznej czynnej prądu przemiennego może być uznana za jednorodną pod warunkiem, że następujące parametry są takie same:

- 1) napięcie znamionowe;
- 2) prąd odniesienia $I_{\text{ref}} = 10 \times I_{\text{tr}}$;
- 3) prąd maksymalny;
- 4) liczba taryf, z zastrzeżeniem, że warunek ten nie dotyczy liczników statycznych.

11. Poza warunkami określonymi w ust. 6, partia wodomierzy może być uznana za jednorodną pod warunkiem, że spełnione są łącznie następujące warunki:

- 1) wodomierze mają taki sam ciągły strumień objętości Q_3 , który nie może być wyższy niż 100 m^3 ;
- 2) wodomierze mają taki sam minimalny strumień objętości Q_1 ;
- 3) wodomierze mają taką samą średnicę nominalną;
- 4) wodomierze są używane do wody o takim samym lub porównywalnym poziomie jej jakości.

§ 38.1. Wyboru przyrządów pomiarowych do próbki kontrolnej oraz przyrządów pomiarowych zapasowych, dokonuje organ administracji miar lub podmiot upoważniony, spośród przyrządów pomiarowych z partii zgłoszonej do legalizacji.

2. Wyboru dokonuje się w sposób zapewniający reprezentatywność próbki kontrolnej oraz próbki przyrządów pomiarowych zapasowych dla danej partii przyrządów pomiarowych.

3. Wybór należy przeprowadzić w taki sposób, aby prawdopodobieństwo wyboru danego przyrządu pomiarowego jako przyrządu pomiarowego w próbce kontrolnej oraz przyrządu pomiarowego zapasowego, było identyczne dla każdego przyrządu pomiarowego w partii.

4. Liczebność próbki kontrolnej oraz liczbę przyrządów pomiarowych zapasowych w zależności od liczebności partii określa załącznik nr 8.

5. Termin dostarczenia przyrządów pomiarowych do miejsca ich sprawdzenia ustalany jest w porozumieniu z wnioskodawcą.

6. W okresie od zdemontowania z miejsca instalacji przyrządów pomiarowych stanowiących próbkę kontrolną do sprawdzenia tych przyrządów nie można ingerować w przyrządy pomiarowe tworzące próbkę kontrolną, w tym nie można usuwać ich cech legalizacji i cech zabezpieczających. W szczególności przyrządy te nie mogą być naprawiane, regulowane lub nie może być dokonywana wymiana części tych przyrządów. Dopuszczalne jest podłączenie napięcia w celu naładowania źródła podtrzymania licznika energii elektrycznej czynnej prądu przemiennego, krótkotrwałe przedmuchiwanie gazomierzy oraz zabezpieczenie wodomierzy i przetworników przepływu ciepłomierzy przed wysychaniem.

7. Okres między demontażem przyrządu pomiarowego, a sprawdzeniem próbki kontrolnej powinien być jak najkrótszy, przy czym nie może przekroczyć jednego miesiąca.

§ 39.1. Przed rozpoczęciem sprawdzenia, przyrządy pomiarowe z próbki kontrolnej mogą być wymienione na przyrządy pomiarowe zapasowe, jeżeli dany przyrząd pomiarowy z próbki kontrolnej spełnia co najmniej jeden z poniższych kryteriów:

- 1) ma widoczne uszkodzenia;
- 2) ma uszkodzone cechy legalizacji lub zabezpieczające;
- 3) nie może być dostarczony do sprawdzenia;
- 4) jest niedostępny.

2. W przypadkach, o których mowa w ust. 1, co najwyżej 6 % przyrządów pomiarowych z próbki kontrolnej, można wymienić na przyrządy pomiarowe zapasowe. Przyrządy pomiarowe zapasowe, użyte przy wymianie, należy wybrać losowo spośród partii przyrządów pomiarowych zapasowych.

3. Wymiana danego egzemplarza przyrządu pomiarowego z próbki kontrolnej na zapasowy, możliwa jest jednokrotnie, po uprzednim stwierdzeniu wystąpienia co najmniej jednego z kryteriów, o których mowa w ust. 1.

4. Jeżeli utworzenie próbki kontrolnej nie jest możliwe organ administracji miar lub podmiot upoważniony nie dokonuje legalizacji ponownej z zastosowaniem metody statystycznej.

§ 40.1. Na podstawie wyników sprawdzeń oraz zgodnie z kryteriami akceptacji lub odrzucenia partii przyrządów pomiarowych określonych w załączniku nr 8, organ administracji miar lub podmiot upoważniony:

- 1) dokonuje legalizacji partii przyrządów pomiarowych lub
- 2) wydaje decyzję o odmowie legalizacji partii przyrządów pomiarowych.

2. Spełnienie kryterium akceptacji partii stanowi podstawę do dokonania legalizacji partii przyrządów pomiarowych.

3. Spełnienie kryterium odrzucenia partii stanowi podstawę do wydania decyzji o odmowie legalizacji partii przyrządów pomiarowych.

4. W przypadku stwierdzenia spełniania wymagań przez przyrządy pomiarowe w liczbie równej lub wyższej od przyrządów w próbce, które muszą spełniać wymagania, aby przyrządy pomiarowe w partii mogły być zalegalizowane, poświadczą się dokonanie legalizacji jednym świadectwem legalizacji obejmującym wszystkie przyrządy pomiarowe w partii, z wyjątkiem tych przyrządów pomiarowych z próbki, w stosunku do których stwierdzono niespełnienie wymagań.

5. W przypadku decyzji o odmowie legalizacji partii przyrządów pomiarowych:

- 1) egzemplarze przyrządów pomiarowych z tej partii mogą być indywidualnie zgłaszane do legalizacji ponownej;
- 2) legalizacja tych przyrządów nie może być dokonana z zastosowaniem metody statystycznej;
- 3) dokonuje się legalizacji ponownej przyrządów pomiarowych należących do odrzuconej partii, w stosunku do których, podczas badania próbki kontrolnej stwierdzono spełnienie wymagań.

§ 41.1. Wzór świadectwa legalizacji ponownej z zastosowaniem metody statystycznej określa załącznik nr 9.

2. Kopia świadectwa legalizacji, o którym mowa w ust. 1, jest przekazywana przez podmiot dokonujący legalizacji do Głównego Urzędu Miar w terminie 7 dni od dnia dokonania legalizacji.

3. Główny Urząd Miar prowadzi powszechnie dostępny rejestr przyrządów pomiarowych zalegalizowanych ponownie z zastosowaniem metody statystycznej, który zawiera:

- 1) nazwę i model lub typ przyrządu pomiarowego;
- 2) nazwę producenta przyrządu pomiarowego;
- 3) numer fabryczny przyrządu pomiarowego;
- 4) nazwę wnioskodawcy, na wniosek którego dokonano legalizacji;
- 5) datę legalizacji;
- 6) datę ważności legalizacji.

Rozdział 6

Przepisy przejściowe, uchylające i końcowe

§ 42. Do wniosków o dokonanie legalizacji ponownej przyrządów pomiarowych, które zostały wprowadzone do obrotu lub użytkowania i zalegalizowane przed dniem 29 stycznia 2008 r., składanych po raz pierwszy po dniu wejścia w życie rozporządzenia, nie stosuje się § 34 ust. 2.

§ 43. Dowody legalizacji pierwotnej, legalizacji jednostkowej i legalizacji ponownej wydane przed dniem wejścia w życie rozporządzenia są ważne do czasu upływu ich okresów ważności określonych w przepisach dotychczasowych.

§ 44. Podmioty upoważnione mogą posługiwać się dotychczasowymi wyróżnikami identyfikującymi ustalonymi w upoważnieniach do dokonywania legalizacji pierwotnej lub legalizacji ponownej wydanych przed dniem wejścia w życie rozporządzenia do czasu upływu okresów ważności tych upoważnień.

§ 45. Do prawnej kontroli metrologicznej przyrządów pomiarowych w sprawach wszczętych i niezakończonych przed dniem wejścia w życie rozporządzenia stosuje się przepisy dotychczasowe.

§ 46.1. Przeliczniki do gazomierzy podlegające prawnej kontroli metrologicznej wprowadzone do obrotu lub użytkowania po dokonaniu oceny zgodności przed dniem 18 maja 2017 r. zgłasza się po raz pierwszy do legalizacji ponownej do dnia 31 grudnia 2021 r.

2. Okres ważności legalizacji pierwotnej przeliczników do gazomierzy dokonanej na podstawie przepisów dotychczasowych upływa z dniem 31 grudnia 2026 r.

§ 47. Instalacje pomiarowe do ciągłego i dynamicznego pomiaru ilości cieczy innych niż woda, inne niż określone w § 6 pkt 5 rozporządzenia Ministra Gospodarki z dnia 27 grudnia 2007 r. w sprawie rodzajów przyrządów pomiarowych podlegających prawnej kontroli metrologicznej oraz zakresu tej kontroli (Dz.U. z 2014 r. poz 1066), wprowadzone do obrotu lub użytkowania po dokonaniu oceny zgodności przed dniem 18 maja 2017 r., zgłasza się po raz pierwszy do legalizacji ponownej do dnia 31 grudnia 2018 r.

§ 48. Przyrządy do pomiaru długości tkanin, drutu, kabla, materiałów taśmowych, opatrunkowych i papierowych, wprowadzone do obrotu lub użytkowania po dokonaniu oceny

zgodności przed dniem 18 maja 2017 r., zgłasza się po raz pierwszy do legalizacji ponownej do dnia 31 grudnia 2018 r.

§ 49. Na odważnikach klas dokładności E1, E2, F1, F2 i M1 od 1 mg do 50 kg oraz M2 prostopadłościennych od 5 kg do 50 kg i walcowych od 1 g do 10 kg cechy legalizacji pierwotnej o określonym wzorze umieszcza się w przypadku wniosku o dokonanie legalizacji pierwotnej złożonego w terminie do dnia 30 listopada 2025 r.

§ 50. Rozporządzenie wchodzi w życie z dniem 1 stycznia 2019 r.⁵⁾

**MINISTER PRZEDSIĘBIORCZOŚCI
I TECHNOLOGII**




Za zgodność pod względem
prawnym i redakcyjnym
ZORYGINALEM

ZASTĘPCA DYREKTORA
Biura Dyrektora Generalnego


Konrad Stolarski

WICEPREZES
Głównego Urzędu Miar


Maciej Dobieszewski


 
⁵⁾ Niniejsze rozporządzenie było poprzedzone rozporządzeniem Ministra Rozwoju i Finansów z dnia 13 kwietnia 2017 r. w sprawie prawnej kontroli metrologicznej przyrządów pomiarowych (Dz. U. poz. 969), które utraciło moc z dniem wejścia w życie niniejszego rozporządzenia na podstawie art. 10 pkt 1 ustawy z dnia 23 marca 2017 r. o zmianie ustawy - Prawo o miarach oraz niektórych innych ustaw (Dz. U. poz. 976).

**WZORY DECYZJI ZATWIERDZENIA TYPU ORAZ DECYZJI ZATWIERDZENIA TYPU
Z OGRANICZENIAM**

1. Wzór decyzji zatwierdzenia typu

Warszawa,
(data wydania decyzji)



**PREZES
GŁÓWNEGO URZĘDU MIAR**

DECYZJA NR

Na podstawie art. 8f ust. 3 pkt 1 ustawy z dnia 11 maja 2001 r. - Prawo o miarach, po rozpatrzeniu wniosku z dnia, wniesionego przez, który wpłynął do
(nazwa i adres wnioskodawcy)

Głównego Urzędu Miar w dniu*, oraz na podstawie wyników badań przeprowadzonych przez
(dane identyfikujące podmiot wykonujący badania)

ZATWIERDZAM TYP

.....
(nazwa przyrządu pomiarowego i dane identyfikujące zatwierdzany typ)
produkowany przez

.....
(nazwa i adres producenta)

Nadaje się znak zatwierdzenia typu
(określenie znaku zatwierdzenia typu)

/Nie nadaje się znaku zatwierdzenia typu.**

..... spełnia wymagania określone w
(nazwa przyrządu pomiarowego)

.....
(tytuł aktu normatywnego wraz z oznaczeniem miejsca jego ogłoszenia i zmian aktu)

Charakterystyka typu:

.....

(charakterystyki metrologiczne i techniczne zatwierdzanego typu oraz informacje dodatkowe, w tym wykaz urządzeń dodatkowych, które mogą wchodzić w skład przyrządu pomiarowego, o ile ma to zastosowanie)

Opis przyrządu pomiarowego:***

.....

(opis budowy i działania przyrządu pomiarowego, w tym wersja i suma kontrolna oprogramowania, o ile ma to zastosowanie)

Warunki właściwego stosowania przyrządu pomiarowego:

.....

(opis warunków właściwego stosowania przyrządu pomiarowego i określenie wersji instrukcji obsługi, o ile ma to zastosowanie)

Cechę legalizacji umieszcza się na:****

Cechy zabezpieczające umieszcza się na:****

Decyzja jest ważna przez okres 10 lat od dnia wydania.

UZASADNIENIE

.....
.....
.....

POUCZENIE

Od decyzji stronie nie przysługuje odwołanie. Jednakże strona niezadowolona z decyzji może zwrócić się do Prezesa Głównego Urzędu Miar z wnioskiem o ponowne rozpatrzenie sprawy w terminie 14 dni od dnia doręczenia decyzji stronie albo wnieść skargę do Wojewódzkiego Sądu Administracyjnego w Warszawie w terminie 30 dni od dnia doręczenia decyzji stronie. Skargę wnosi się za pośrednictwem Prezesa Głównego Urzędu Miar. Wpis od skargi wynosi (słownie:.....) złotych.

Strona może złożyć Prezesowi Głównego Urzędu Miar oświadczenie o zrzeczeniu się prawa do zwrócenia się z wnioskiem o ponowne rozpatrzenie sprawy. Z dniem doręczenia Prezesowi Głównego Urzędu Miar tego oświadczenia, decyzja staje się ostateczna i prawomocna, co skutkuje brakiem możliwości zaskarżenia jej do Wojewódzkiego Sądu Administracyjnego.

Na podstawie ustawy z dnia 30 sierpnia 2002 r. – Prawo o postępowaniu przed sądami administracyjnymi (Dz. U. z 2017 r. poz. 1369, 1370 i 2451) stronie w postępowaniu przed sądami administracyjnymi może zostać przyznane prawo pomocy, obejmujące zwolnienie od kosztów sądowych oraz ustanowienie adwokata, radcy prawnego, doradcy podatkowego lub rzecznika patentowego¹⁾.

Adnotacje urzędowe:

.....
(pieczęć okrągła Prezesa)

.....
(podpis Prezesa albo osoby upoważnionej do wydania decyzji)

1) Art. 243. § 1. Prawo pomocy może być przyznane stronie na jej wniosek złożony przed wszczęciem postępowania lub w toku postępowania. Wniosek ten wolny jest od opłat sądowych.

Art. 244. § 1. Prawo pomocy obejmuje zwolnienie od kosztów sądowych oraz ustanowienie adwokata, radcy prawnego, doradcy podatkowego lub rzecznika patentowego.

§ 2. Ustanowienie adwokata, radcy prawnego, doradcy podatkowego lub rzecznika patentowego w ramach prawa pomocy jest równoznaczne z udzieleniem pełnomocnictwa.

§ 3. Jeżeli strona we wniosku wskazała adwokata, radcę prawnego, doradcę podatkowego lub rzecznika patentowego, właściwa okręgowa rada adwokacka, rada okręgowej izby radców prawnych, Krajowa Rada Doradców Podatkowych lub Krajowa Rada Rzeczników Patentowych, w miarę możliwości i w porozumieniu ze wskazanym adwokatem, radcą prawnym, doradcą podatkowym lub rzecznikiem patentowym, wyznaczy adwokata, radcę prawnego, doradcę podatkowego lub rzecznika patentowego wskazanego przez stronę.

Art. 245. § 1. Prawo pomocy może być przyznane w zakresie całkowitym lub częściowym.

§ 2. Prawo pomocy w zakresie całkowitym obejmuje zwolnienie od kosztów sądowych oraz ustanowienie adwokata, radcy prawnego, doradcy podatkowego lub rzecznika patentowego.

§ 3. Prawo pomocy w zakresie częściowym obejmuje zwolnienie tylko od opłat sądowych w całości lub w części albo tylko od wydatków albo od opłat sądowych i wydatków lub obejmuje tylko ustanowienie adwokata, radcy prawnego, doradcy podatkowego lub rzecznika patentowego.

§ 4. Częściowe zwolnienie od opłat lub wydatków może polegać na zwolnieniu od poniesienia ułamekowej ich części albo określonej ich kwoty pieniężnej.

Art. 246. § 1. Przyznanie prawa pomocy osobie fizycznej następuje:

- 1) w zakresie całkowitym - gdy osoba ta wykaże, że nie jest w stanie ponieść jakichkolwiek kosztów postępowania;
- 2) w zakresie częściowym - gdy wykaże, że nie jest w stanie ponieść pełnych kosztów postępowania, bez uszczerbku utrzymania koniecznego dla siebie i rodziny.

2. Osobie prawnej, a także innej jednostce organizacyjnej nieposiadającej osobowości prawnej, prawo pomocy może być przyznane:

- 1) w zakresie całkowitym - gdy wykaże, że nie ma żadnych środków na poniesienie jakichkolwiek kosztów postępowania;
- 2) w zakresie częściowym - gdy wykaże, że nie ma dostatecznych środków na poniesienie pełnych kosztów postępowania.

§ 3. Adwokata, radcę prawnego, doradcę podatkowego lub rzecznika patentowego można ustanowić dla strony, która nie zatrudnia lub nie pozostaje w innym stosunku prawnym z adwokatem, radcą prawnym, doradcą podatkowym lub rzecznikiem patentowym. Nie dotyczy to adwokata, radcy prawnego, doradcy podatkowego lub rzecznika patentowego ustanowionego na podstawie przepisów o prawie pomocy.

Art. 247. Prawo pomocy nie przysługuje stronie w razie oczywistej bezzasadności jej skargi.

Art. 248. Przyznanie prawa pomocy nie zwalnia strony od obowiązku zwrotu kosztów postępowania, jeżeli obowiązek taki wynika z innych przepisów.

Art. 249. Przyznanie prawa pomocy może być cofnięte w całości lub w części, jeżeli się okaże, że okoliczności, na podstawie których je przyznano, nie istniały lub przestały istnieć.

Art. 249a. Jeżeli strona cofnie wniosek lub rozpoznanie wniosku stało się zbędne, postępowanie w sprawie przyznania prawa pomocy umarza się.

Art. 251. Przyznanie prawa pomocy wygasa ze śmiercią strony, która je uzyskała.

Art. 252. § 1. Wniosek o przyznanie prawa pomocy powinien zawierać oświadczenie strony obejmujące dokładne dane o stanie majątkowym i dochodach, a jeżeli wniosek składa osoba fizyczna, ponadto dokładne dane o stanie rodzinnym oraz oświadczenie strony o niezatrudnieniu lub niepozostawaniu w innym stosunku prawnym z adwokatem, radcą prawnym, doradcą podatkowym lub rzecznikiem patentowym.

§ 1a. Oświadczenia, o których mowa w § 1, składa się pod rygorem odpowiedzialności karnej za złożenie fałszywego oświadczenia. Składający oświadczenie jest obowiązany do zawarcia w nim klauzuli następującej treści: "Jestem świadomy odpowiedzialności karnej za złożenie fałszywego oświadczenia.". Klauzula ta zastępuje pouczenie sądu o odpowiedzialności karnej za złożenie fałszywego oświadczenia.

§ 2. Wniosek składa się na urzędowym formularzu według ustalonego wzoru.

§ 3. Postanowienie o przyznaniu, cofnięciu, odmowie przyznania prawa pomocy albo umorzeniu postępowania w sprawie przyznania prawa pomocy doręcza się stronie, która złożyła wniosek. Środek zaskarżenia przysługuje wyłącznie wnioskodawcy.

Art. 254. § 1. Wniosek o przyznanie prawa pomocy oraz wniosek o przyznanie kosztów nieopłaconej pomocy prawnej składa się do właściwego wojewódzkiego sądu administracyjnego.

§ 2. Strona, która nie ma miejsca zamieszkania, pobytu lub siedziby na obszarze właściwości sądu, o którym mowa w § 1, może złożyć wniosek w innym wojewódzkim sądzie administracyjnym. Wniosek ten przesyła się niezwłocznie do sądu właściwego.

Art. 255. Jeżeli oświadczenie strony zawarte we wniosku, o którym mowa w art. 252, okaże się niewystarczające do oceny jej rzeczywistego stanu majątkowego i możliwości płatniczych oraz stanu rodzinnego lub budzi wątpliwości, strona jest obowiązana złożyć na wezwanie, w określonym terminie, dodatkowe oświadczenie lub przedłożyć dokumenty źródłowe dotyczące jej stanu majątkowego, dochodów lub stanu rodzinnego.

Art. 257. Wniosek o przyznanie prawa pomocy, który nie został złożony na urzędowym formularzu lub którego braków strona nie uzupełniła w określonym terminie, pozostawia się bez rozpoznania.

Art. 258. § 1. Czynności w zakresie przyznania prawa pomocy wykonuje referendarz sądowy.

§ 2. Do czynności, o których mowa w § 1, należą w szczególności:

- 1) przyjmowanie wniosków o przyznanie prawa pomocy;
- 2) przysyłanie wniosków o przyznanie prawa pomocy do właściwego sądu;
- 3) badanie złożonych wniosków o przyznanie prawa pomocy co do wymogów formalnych, a także co do ich treści;
- 4) przekazywanie wniosków do rozpoznania sądowi w przypadku, o którym mowa w art. 247;
- 5) wzywanie stron do uzupełnienia braków formalnych wniosków, a także do złożenia dodatkowych oświadczeń i dokumentów;
- 6) wydawanie zarządzeń o pozostawieniu wniosków bez rozpoznania;
- 7) wydawanie na posiedzeniu niejawnym postanowień o przyznaniu, cofnięciu, odmowie przyznania prawa pomocy albo umorzeniu postępowania w sprawie przyznania prawa pomocy;
- 8) wydawanie na posiedzeniu niejawnym postanowień o przyznaniu wynagrodzenia adwokatowi, radcy prawnemu, doradcy podatkowemu lub rzecznikowi patentowemu za zastępstwo prawne wykonane na zasadzie prawa pomocy oraz o zwrocie niezbędnych udokumentowanych wydatków.

§ 3. (uchylony).

§ 4. Czynności, o których mowa w § 2, może w szczególności uzasadnionych przypadkach wykonywać sąd. Na postanowienia albo zarządzenia sądu, o których mowa w § 2 pkt 6-8, przysługuje zażalenie.

Art. 259. § 1. Od zarządzeń i postanowień, o których mowa w art. 258 § 2 pkt 6-8, strona albo adwokat, radca prawny, doradca podatkowy lub rzecznik patentowy mogą wnieść do właściwego wojewódzkiego sądu administracyjnego sprzeciw w terminie siedmiu dni od dnia doręczenia zarządzenia lub postanowienia. Sprzeciw wniesiony przez adwokata, radcę prawnego, doradcę podatkowego lub rzecznika patentowego wymaga uzasadnienia.

§ 2. Sprzeciw wniesiony po terminie oraz sprzeciw, którego braki formalne nie zostały uzupełnione, a także sprzeciw wniesiony przez adwokata, radcę prawnego, doradcę podatkowego lub rzecznika patentowego, niezawierający uzasadnienia, sąd odrzuci na posiedzeniu niejawnym.

§ 3. Jeżeli nie wniesiono sprzeciwu albo wniesiony sprzeciw został prawomocnie odrzucony, zarządzenia i postanowienia, o których mowa w § 1, mają skutki prawomocnego orzeczenia sądu.

Art. 260. § 1. Rozpoznając sprzeciw od zarządzenia i postanowień, o których mowa w art. 258 § 2 pkt 6-8, sąd wydaje postanowienie, w którym zaskarżone zarządzenie lub postanowienie referendarza sądowego zmienia albo utrzymuje w mocy.

§ 2. W sprawach, o których mowa w § 1, wniesienie sprzeciwu od zarządzenia lub postanowienia referendarza sądowego wstrzymuje jego wykonalność. Sąd orzeka jako sąd drugiej instancji, stosując odpowiednio przepisy o zażaleniu.

§ 3. Sąd rozpoznaje sprawę na posiedzeniu niejawnym.

Art. 261. Od sprzeciwu i zażaleń wnoszonych w sprawie prawa pomocy nie pobiera się opłat sądowych.

Art. 262. Przepisy o przyznaniu prawa pomocy, w zakresie dotyczącym zastępstwa prawnego na zasadach prawa pomocy, mają odpowiednie zastosowanie do stron korzystających z ustawowego zwolnienia od obowiązku uiszczenia kosztów sądowych.

Wzór i sposób udostępniania urzędowego formularza, rodzaje dokumentów źródłowych, o których mowa w art. 255, oraz okresy, za jakie mają być dokumentowane dane o majątku, dochodach i stanie rodzinnym zostały określone w rozporządzeniu Rady Ministrów z dnia 19 sierpnia 2015 r. w sprawie określenia wzoru i sposobu udostępniania urzędowego formularza wniosku o przyznaniu prawa pomocy w postępowaniu przed sądami administracyjnymi oraz sposobu dokumentowania stanu majątkowego, dochodów lub stanu rodzinnego wnioskodawcy (Dz. U. poz. 1257).

* Wpisać, jeżeli dzień sporządzenia wniosku jest inny niż dzień wpływu wniosku do Głównego Urzędu Miar.

** Niepotrzebne skreślić.

*** Do decyzji mogą być dołączone załączniki zawierające opisy, schematy lub fotografie przyrządu pomiarowego w celu jego identyfikacji albo może być określony dokument na podstawie, którego będzie dokonywana identyfikacja przyrządu pomiarowego.

**** Wpisać, o ile ma to zastosowanie.

2. Wzór decyzji zatwierdzenia typu z ograniczeniami

Warszawa,
(data wydania decyzji)



PREZES GŁÓWNEGO URZĘDU MIAR

DECYZJA NR

Na podstawie art. 8f ust. 3 pkt 2 ustawy z dnia 11 maja 2001 r. - Prawo o miarach, po rozpatrzeniu wniosku z dnia, wniesionego przez, który wpłynął do
(nazwa i adres wnioskodawcy)
Głównego Urzędu Miar w dniu*, oraz na podstawie wyników badań przeprowadzonych przez
(dane identyfikujące podmiot wykonujący badania)

ZATWIERDZAM TYP Z OGRANICZENIAMI

.....
(nazwa przyrządu pomiarowego i dane identyfikujące zatwierdzany typ)
produkowany przez

.....
(nazwa i adres producenta)

Nadaje się znak zatwierdzenia typu
(określenie znaku zatwierdzenia typu)

/Nie nadaje się znaku zatwierdzenia typu.**

..... spełnia wymagania określone w
(nazwa przyrządu pomiarowego)

.....
(tytuł aktu normatywnego wraz z oznaczeniem miejsca jego ogłoszenia i zmian aktu)

Rodzaj ograniczenia:

.....
(opis nałożonych ograniczeń)

Charakterystyka typu:

.....
(charakterystyki metrologiczne i techniczne zatwierdzanego typu oraz informacje dodatkowe, w tym wykaz urządzeń dodatkowych, które mogą wchodzić w skład przyrządu pomiarowego, o ile ma to zastosowanie)

Opis przyrządu pomiarowego:***

.....
(opis budowy i działania przyrządu pomiarowego, w tym wersja i suma kontrolna
oprogramowania, o ile ma to zastosowanie)

Warunki właściwego stosowania przyrządu pomiarowego:

.....
(opis warunków właściwego stosowania przyrządu pomiarowego i określenie wersji instrukcji obsługi, o ile ma to
zastosowanie)

Cechę legalizacji umieszcza się na:****

Cechy zabezpieczające umieszcza się na:****

Decyzja jest ważna przez okres od dnia wydania.

(okres ważności decyzji)

UZASADNIENIE

.....
.....
.....

POUCZENIE

Od decyzji stronie nie przysługuje odwołanie. Jednakże strona niezadowolona z decyzji może zwrócić się do Prezesa Głównego Urzędu Miar z wnioskiem o ponowne rozpatrzenie sprawy w terminie 14 dni od dnia doręczenia decyzji stronie albo wnieść skargę do Wojewódzkiego Sądu Administracyjnego w Warszawie w terminie 30 dni od dnia doręczenia decyzji stronie. Skargę wnosi się za pośrednictwem Prezesa Głównego Urzędu Miar. Wpis od skargi wynosi (słownie:.....) złotych.

Strona może złożyć Prezesowi Głównego Urzędu Miar oświadczenie o zrzeczeniu się prawa do zwrócenia się z wnioskiem o ponowne rozpatrzenie sprawy. Z dniem doręczenia Prezesowi Głównego Urzędu Miar tego oświadczenia, decyzja staje się ostateczna i prawomocna, co skutkuje brakiem możliwości zaskarżenia jej do Wojewódzkiego Sądu Administracyjnego.

Na podstawie ustawy z dnia 30 sierpnia 2002 r. – Prawo o postępowaniu przed sądami administracyjnymi (Dz. U. z 2017 r. poz. 1369, 1370 i 2451) stronie w postępowaniu przed sądami administracyjnymi może zostać przyznane prawo pomocy, obejmujące zwolnienie od kosztów sądowych oraz ustanowienie adwokata, radcy prawnego, doradcy podatkowego lub rzecznika patentowego¹⁾.

Adnotacje urzędowe:

.....
(pieczęć okrągła Prezesa)

.....
(podpis Prezesa albo osoby
upoważnionej do wydania decyzji)

1) Art. 243. § 1. Prawo pomocy może być przyznane stronie na jej wniosek złożony przed wszczęciem postępowania lub w toku postępowania. Wniosek ten wolny jest od opłat sądowych.

Art. 244. § 1. Prawo pomocy obejmuje zwolnienie od kosztów sądowych oraz ustanowienie adwokata, radcy prawnego, doradcy podatkowego lub rzecznika patentowego.

§ 2. Ustanowienie adwokata, radcy prawnego, doradcy podatkowego lub rzecznika patentowego w ramach prawa pomocy jest równoznaczne z udzieleniem pełnomocnictwa.

§ 3. Jeżeli strona we wniosku wskazała adwokata, radcę prawnego, doradcę podatkowego lub rzecznika patentowego, właściwa okręgowa rada adwokacka, rada okręgowej izby radców prawnych, Krajowa Rada Doradców Podatkowych lub Krajowa Rada Rzeczników Patentowych, w miarę możliwości i w porozumieniu ze wskazanym adwokatem, radcą prawnym, doradcą podatkowym lub rzecznikiem patentowym, wyznaczy adwokata, radcę prawnego, doradcę podatkowego lub rzecznika patentowego wskazanego przez stronę.

Art. 245. § 1. Prawo pomocy może być przyznane w zakresie całkowitym lub częściowym.

§ 2. Prawo pomocy w zakresie całkowitym obejmuje zwolnienie od kosztów sądowych oraz ustanowienie adwokata, radcy prawnego, doradcy podatkowego lub rzecznika patentowego.

§ 3. Prawo pomocy w zakresie częściowym obejmuje zwolnienie tylko od opłat sądowych w całości lub w części albo tylko od wydatków albo od opłat sądowych i wydatków lub obejmuje tylko ustanowienie adwokata, radcy prawnego, doradcy podatkowego lub rzecznika patentowego.

§ 4. Częściowe zwolnienie od opłat lub wydatków może polegać na zwolnieniu od poniesienia ułamekowej ich części albo określonej ich kwoty pieniężnej

Art. 246. § 1. Przyznanie prawa pomocy osobie fizycznej następuje:

- 1) w zakresie całkowitym - gdy osoba ta wykaze, że nie jest w stanie ponieść jakichkolwiek kosztów postępowania;
- 2) w zakresie częściowym - gdy wykaze, że nie jest w stanie ponieść pełnych kosztów postępowania, bez uszczerbku utrzymania koniecznego dla siebie i rodziny.

§ 2. Osobie prawnej, a także innej jednostce organizacyjnej nieposiadającej osobowości prawnej, prawo pomocy może być przyznane:

- 1) w zakresie całkowitym - gdy wykaze, że nie ma żadnych środków na poniesienie jakichkolwiek kosztów postępowania;
- 2) w zakresie częściowym - gdy wykaze, że nie ma dostatecznych środków na poniesienie pełnych kosztów postępowania.

§ 3. Adwokata, radcę prawnego, doradcę podatkowego lub rzecznika patentowego można ustanowić dla strony, która nie zatrudnia lub nie pozostaje w innym stosunku prawnym z adwokatem, radcą prawnym, doradcą podatkowym lub rzecznikiem patentowym. Nie dotyczy to adwokata, radcy prawnego, doradcy podatkowego lub rzecznika patentowego ustanowionego na podstawie przepisów o prawie pomocy.

Art. 247. Prawo pomocy nie przysługuje stronie w razie oczywistej bezzasadności jej skargi.

Art. 248. Przyznanie prawa pomocy nie zwalnia strony od obowiązku zwrotu kosztów postępowania, jeżeli obowiązek taki wynika z innych przepisów.

Art. 249. Przyznanie prawa pomocy może być cofnięte w całości lub w części, jeżeli się okaże, że okoliczności, na podstawie których je przyznano, nie istniały lub przestały istnieć.

Art. 249a. Jeżeli strona cofnie wniosek lub rozpoznanie wniosku stało się zbędne, postępowanie w sprawie przyznania prawa pomocy umarza się.

Art. 251. Przyznanie prawa pomocy wygasa ze śmiercią strony, która je uzyskała.

Art. 252. § 1. Wniosek o przyznanie prawa pomocy powinien zawierać oświadczenie strony obejmujące dokładne dane o stanie majątkowym i dochodach, a jeżeli wniosek składa osoba fizyczna, ponadto dokładne dane o stanie rodzinnym oraz oświadczenie strony o niezatrudnieniu lub niepozostawaniu w innym stosunku prawnym z adwokatem, radcą prawnym, doradcą podatkowym lub rzecznikiem patentowym.

§ 1a. Oświadczenia, o których mowa w § 1, składa się pod rygorem odpowiedzialności karnej za złożenie fałszywego oświadczenia. Składający oświadczenie jest obowiązany do zawarcia w nim klauzuli następującej treści: "Jestem świadomy odpowiedzialności karnej za złożenie fałszywego oświadczenia.". Klauzula ta zastępuje pouczenie sądu o odpowiedzialności karnej za złożenie fałszywego oświadczenia.

§ 2. Wniosek składa się na urzędowym formularzu według ustalonego wzoru.

§ 3. Postanowienie o przyznaniu, cofnięciu, odmowie przyznania prawa pomocy albo umorzeniu postępowania w sprawie przyznania prawa pomocy doręcza się stronie, która złożyła wniosek. Środek zaskarżenia przysługuje wyłącznie wnioskodawcy.

Art. 254. § 1. Wniosek o przyznanie prawa pomocy oraz wniosek o przyznanie kosztów nieopłaconej pomocy prawnej składa się do właściwego wojewódzkiego sądu administracyjnego.

§ 2. Strona, która nie ma miejsca zamieszkania, pobytu lub siedziby na obszarze właściwości sądu, o którym mowa w § 1, może złożyć wniosek w innym wojewódzkim sądzie administracyjnym. Wniosek ten przesyła się niezwłocznie do sądu właściwego.

Art. 255. Jeżeli oświadczenie strony zawarte we wniosku, o którym mowa w art. 252, okaże się niewystarczające do oceny jej rzeczywistego stanu majątkowego i możliwości płatniczych oraz stanu rodzinnego lub budzi wątpliwości, strona jest obowiązana złożyć na wezwanie, w określonym terminie, dodatkowe oświadczenie lub przedłożyć dokumenty źródłowe dotyczące jej stanu majątkowego, dochodów lub stanu rodzinnego.

Art. 257. Wniosek o przyznanie prawa pomocy, który nie został złożony na urzędowym formularzu lub którego braków strona nie uzupełniła w określonym terminie, pozostawia się bez rozpoznania.

Art. 258. § 1. Czynności w zakresie przyznania prawa pomocy wykonuje referendarz sądowy.

§ 2. Do czynności, o których mowa w § 1, należą w szczególności:

- 1) przyjmowanie wniosków o przyznanie prawa pomocy;
- 2) przesyłanie wniosków o przyznanie prawa pomocy do właściwego sądu;
- 3) badanie złożonych wniosków o przyznanie prawa pomocy co do wymogów formalnych, a także co do ich treści;
- 4) przekazywanie wniosków do rozpoznania sądowi w przypadku, o którym mowa w art. 247;
- 5) wzywanie stron do uzupełnienia braków formalnych wniosków, a także do złożenia dodatkowych oświadczeń i dokumentów;
- 6) wydawanie zarządzeń o pozostawieniu wniosków bez rozpoznania;
- 7) wydawanie na posiedzeniu niejawnym postanowień o przyznaniu, cofnięciu, odmowie przyznania prawa pomocy albo umorzeniu postępowania w sprawie przyznania prawa pomocy;
- 8) wydawanie na posiedzeniu niejawnym postanowień o przyznaniu wynagrodzenia adwokatowi, radcy prawnemu, doradcy podatkowemu lub rzecznikowi patentowemu za zastępstwo prawne wykonane na zasadzie prawa pomocy oraz o zwrocie niezbędnych udokumentowanych wydatków.

§ 3. (uchylony).

§ 4. Czynności, o których mowa w § 2, może w szczególności uzasadnionych przypadkach wykonywać sąd. Na postanowienia albo zarządzenia sądu, o których mowa w § 2 pkt 6-8, przysługuje zażalenie.

Art. 259. § 1. Od zarządzeń i postanowień, o których mowa w art. 258 § 2 pkt 6-8, strona albo adwokat, radca prawny, doradca podatkowy lub rzecznik patentowy mogą wnieść do właściwego wojewódzkiego sądu administracyjnego sprzeciw w terminie siedmiu dni od dnia doręczenia zarządzenia lub postanowienia. Sprzeciw wniesiony przez adwokata, radcę prawnego, doradcę podatkowego lub rzecznika patentowego wymaga uzasadnienia.

§ 2. Sprzeciw wniesiony po terminie oraz sprzeciw, którego braki formalne nie zostały uzupełnione, a także sprzeciw wniesiony przez adwokata, radcę prawnego, doradcę podatkowego lub rzecznika patentowego, niezawierający uzasadnienia, sąd odrzuca na posiedzeniu niejawnym.

§ 3. Jeżeli nie wniesiono sprzeciwu albo wniesiony sprzeciw został prawomocnie odrzucony, zarządzenia i postanowienia, o których mowa w § 1, mają skutki prawomocnego orzeczenia sądu.

Art. 260. § 1. Rozpoznając sprzeciw od zarządzenia i postanowień, o których mowa w art. 258 § 2 pkt 6-8, sąd wydaje postanowienie, w którym zaskarżone zarządzenie lub postanowienie referendarza sądowego zmienia albo utrzymuje w mocy.

§ 2. W sprawach, o których mowa w § 1, wniesienie sprzeciwu od zarządzenia lub postanowienia referendarza sądowego wstrzymuje jego wykonalność. Sąd orzeka jako sąd drugiej instancji, stosując odpowiednio przepisy o zażaleniu.

§ 3. Sąd rozpoznaje sprawę na posiedzeniu niejawnym.

Art. 261. Od sprzeciwu i zażaleń wnoszonych w sprawie prawa pomocy nie pobiera się opłat sądowych.

Art. 262. Przepisy o przyznaniu prawa pomocy, w zakresie dotyczącym zastępstwa prawnego na zasadach prawa pomocy, mają odpowiednie zastosowanie do stron korzystających z ustawowego zwolnienia od obowiązku uiszczenia kosztów sądowych.

Wzór i sposób udostępniania urzędowego formularza, rodzaje dokumentów źródłowych, o których mowa w art. 255, oraz okresy, za jakie mają być dokumentowane dane o majątku, dochodach i stanie rodzinnym zostały określone w rozporządzeniu Rady Ministrów z dnia 19 sierpnia 2015 r. w sprawie określenia wzoru i sposobu udostępniania urzędowego formularza wniosku o przyznaniu prawa pomocy w postępowaniu przed sądami administracyjnymi oraz sposobu dokumentowania stanu majątkowego, dochodów lub stanu rodzinnego wnioskodawcy (Dz. U. poz. 1257).

* Wpisać, jeżeli dzień sporządzenia wniosku jest inny niż dzień wpływu wniosku do Głównego Urzędu Miar.

** Niepotrzebne skreślić.

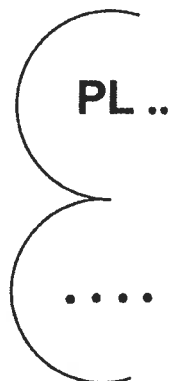
*** Do decyzji mogą być dołączone załączniki zawierające opisy, schematy lub fotografie przyrządu pomiarowego w celu jego identyfikacji albo może być określony dokument na podstawie, którego będzie dokonywana identyfikacja przyrządu pomiarowego.

**** Wpisać, o ile ma to zastosowanie.

WZÓR ZNAKU ZATWIERDZENIA TYPU O OKREŚLONYM WZORZE

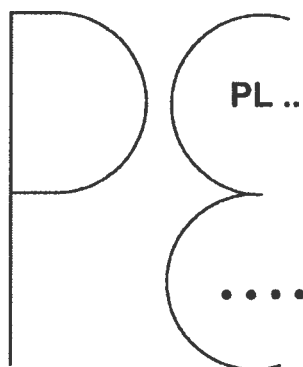
1. Wzór znaku zatwierdzenia typu o określonym wzorze stanowi stylizowana litera „E” zawierająca:

- 1) w górnej części duże litery „PL” identyfikujące Rzeczpospolitą Polską oraz dwie ostatnie cyfry roku, w którym Prezes wydał decyzję zatwierdzenia typu;
- 2) w dolnej części numer identyfikujący wydaną przez Prezesa decyzję zatwierdzenia typu.



Rys. 1. Wzór znaku zatwierdzenia typu o określonym wzorze

2. Wzór znaku zatwierdzenia typu o określonym wzorze z ograniczeniami stanowi znak, o którym mowa w ust. 1, poprzedzony literą „P” o takich samych wymiarach.



Rys. 2. Wzór znaku zatwierdzenia typu o określonym wzorze z ograniczeniami

1. WZÓR ŚWIADECTWA LEGALIZACJI



**PREZES
GŁÓWNEGO URZĘDU MIAR ¹⁾**

.....
(*adres, telefon, e-mail*)

ŚWIADECTWO LEGALIZACJI ²⁾

PRZYRZĄD POMIAROWY ³⁾

.....

**Określony wyżej przyrząd pomiarowy spełnia wymagania określone prawem
i może być użytkowany zgodnie z obowiązującym prawem
w okresie ważności legalizacji.**

OKRES WAŻNOŚCI LEGALIZACJI ⁴⁾

Legalizacja jest ważna do dnia
(*dzień, miesiąc słownie, rok*)

MIEJSCE UŻYTKOWANIA ⁵⁾

.....

WŁAŚCIWOŚCI METROLOGICZNE

.....

WNIOSKODAWCA ⁶⁾

.....

WYMAGANIA ⁷⁾

.....

ZAKRES SPRAWDZEŃ ⁸⁾

.....

MIEJSCA UMIESZCZENIA CECH ⁹⁾

Cechę legalizacji umieszczono na

Cechy zabezpieczające w liczbie umieszczono na

LICZBA STRON ŚWIADECTWA

Świadectwo składa się z stron(y).

ZNAK WNIOSKU ¹⁰⁾

.....

Data wystawienia:
(*dzień, miesiąc słownie, rok*)

*Pieczątka organu administracji miar
albo upoważnionego podmiotu*

.....
*Imię i nazwisko osoby
wystawiającej świadectwo
legalizacji i jej podpis*

ZAŁĄCZNIKI ¹¹⁾

Niniejsze świadectwo może być okazywane lub kopiowane tylko w całości.

Objasnienia ośnowników:

1) W przypadku świadectwa legalizacji wydanego przez podmiot upoważniony nie zamieszcza się godła Rzeczypospolitej Polskiej, natomiast może być zamieszczone logo tego podmiotu.

Jeżeli podmiotem wystawiającym świadectwo jest:

a) dyrektor okręgowego urzędu miar, to wpisuje się:

**DYREKTOR
OKRĘGOWEGO URZĘDU MIAR w**

(siedziba, wydział zamiejscowy jeżeli dotyczy)

b) upoważniony podmiot, to wpisuje się nazwę tego podmiotu i jego siedzibę.

Jeżeli świadectwo legalizacji zostało w wydane w wydziale zamiejscowym okręgowego urzędu miar, w świadectwie określa się dodatkowo jego nazwę, adres, telefon i email.

2) Należy określić rodzaj legalizacji: PIERWOTNA, JEDNOSTKOWA, PONOWNA. W przypadku dokonywania legalizacji pierwotnej z zastosowaniem metody statystycznej należy wpisać: „PIERWOTNEJ WYKONANEJ METODĄ STATYSTYCZNĄ”.

3) Dane identyfikujące przyrząd pomiarowy będący przedmiotem legalizacji, w tym nazwa przyrządu pomiarowego, nazwa lub znak producenta, numer fabryczny, rok produkcji oraz dane dotyczące elementów lub urządzeń dodatkowych, o ile wchodzą w skład tego przyrządu pomiarowego.

4) Jeżeli okres ważności legalizacji jest nieokreślony, zamieszcza się zapis:

„Legalizacja jest ważna przez czas nieokreślony”.

5) Należy określić miejsce użytkowania przyrządu pomiarowego, jeżeli miejsce to jest ograniczone do miejsca przeprowadzenia czynności legalizacyjnych. Jeżeli przyrząd pomiarowy jest zainstalowany w pojeździe określa się markę i numer identyfikacyjny VIN pojazdu oraz o ile ma to zastosowanie, wartość stałej k i rozmiar opon kół pojazdu, z wyróżnieniem kół napędowych. Jeżeli użytkowanie przyrządu pomiarowego nie jest ograniczone do tych miejsc, to nie zamieszcza się zapisów w tej sprawie.

6) Dane identyfikujące zgłaszającego wniosek o dokonanie legalizacji: imię i nazwisko lub nazwa i jego adres oraz określenie statusu wnioskodawcy: producent, upoważniony przedstawiciel producenta, importer, użytkownik, wykonawca naprawy lub instalacji przyrządu pomiarowego.

7) Tytuł aktu normatywnego określającego wymagania, które spełnia przyrząd pomiarowy, wraz z oznaczeniem miejsca jego ogłoszenia i zmian aktu. W uzasadnionych przypadkach należy podać także oznaczenia przepisów tego aktu, które określają wymagania dotyczące przyrządu pomiarowego będącego przedmiotem legalizacji.

8) Tytuł aktu normatywnego określającego zakres sprawdzenia zgodności przyrządu pomiarowego z wymaganiami, wraz z oznaczeniem miejsca jego ogłoszenia i zmian aktu. Jeżeli z aktu wynika, że może być stosowana więcej niż jedna metoda sprawdzania, to należy wskazać zastosowaną metodę.

9) Zapisy w sprawie miejsca umieszczenia cech mogą być zamieszczone w załączniku do świadectwa. Jeżeli cech nie umieszczono na przyrządzie pomiarowym, to nie zamieszcza się zapisów w tej sprawie.

10) Określenie znaku sprawy z wniosku o dokonanie legalizacji.

11) W przypadku:

a) legalizacji ponownej taksometru albo taksometru elektronicznego do świadectwa legalizacji ponownej dołącza się załącznik i umieszcza się na nim napis: „Załącznik do świadectwa legalizacji ponownej taksometru, z dnia, o znaku wniosku ...” albo „Załącznik do świadectwa legalizacji ponownej taksometru elektronicznego z dnia, o znaku wniosku ...”;

b) legalizacji pierwotnej i legalizacji ponownej zbiornika pomiarowego do cieczy do świadectwa legalizacji dołącza się załącznik i umieszcza się na nim napis: „Załącznik do świadectwa legalizacji z dnia ..., o znaku wniosku ...- Tabela litrażowa (objętości) zbiornika pomiarowego do cieczy o numerze ...”.

Opis:

Świadectwo legalizacji ma format A4. Tło świadectwa jest białe, a litery koloru czarnego pisane czcionką Times New Roman.

W przypadku gdy wydającym świadectwo legalizacji jest organ administracji miar, na pierwszej stronie świadectwa, pośrodku u góry, zamieszcza się godło Rzeczypospolitej Polskiej. Wysokość godła albo logo podmiotu upoważnionego powinna wynosić 16 mm.

Litery napisu identyfikującego organ administracji miar albo podmiot upoważniony wystawiający świadectwo legalizacji powinny być napisane czcionką o rozmiarze 10 pkt.

Litery w napisie „**ŚWIADECTWO LEGALIZACJI**” powinny być napisane czcionką o rozmiarze 14 pkt, a litery poniżej tego napisu powinny być napisane czcionką o rozmiarze 10 pkt.

Litery napisu „Niniejsze świadectwo może być okazywane lub kopiowane tylko w całości” powinny być napisane czcionką o rozmiarze 8 pkt.

Na drugiej i następnych stronach świadectwa można zamieścić uwagi i informacje dodatkowe dotyczące przyrządu pomiarowego będącego przedmiotem legalizacji.

Druga i następne strony świadectwa powinny być numerowane z jednoczesnym podawaniem liczby wszystkich stron świadectwa.

2. WZÓR ZAŁĄCZNIKA DO ŚWIADECTWA LEGALIZACJI PONOWNEJ TAKSOMETRU ALBO TAKSOMETRU ELEKTRONICZNEGO

Taksometr zainstalowany w taksówce nr rejestracyjny posiada następujący układ taryf:

Opłata początkowa		zł
Opłata za 1 kilometr drogi	Taryfa 1	zł
	Taryfa 2	zł
	Taryfa 3	zł
	Taryfa 4	zł
	Taryfa ¹⁾	zł
Opłata za 1 godzinę postoju	Taryfa 1	zł
	Taryfa 2	zł
	Taryfa 3	zł
	Taryfa 4	zł
	Taryfa ¹⁾	zł
Wartość jednostki taryfowej		zł
Wartość stałej taryf c ²⁾		
Wartość jednostki dopłaty		zł

Znak wniosku określony w świadectwie legalizacji:

Data zmiany układu taryf:

Data sporządzenia załącznika:

*Pieczętka organu administracji miar
albo upoważnionego podmiotu
sporządzającego załącznik*

.....
*Imię i nazwisko osoby
sporządzającej załącznik
i jej podpis*

Objaśnienia odnośników:

1) W świadectwie legalizacji ponownej określa się w kolejnych wierszach wszystkie taryfy z układu taryf.

2) Wartość stałej taryf c nie dotyczy taksometrów, na których umieszczono oznakowanie CE.

Opis:

Litery napisów powinny być napisane czcionką o rozmiarze 10 pkt.

**3. WZÓR ZAŁĄCZNIKA DO ŚWIADECTWA LEGALIZACJI PONOWNEJ
ZESTAWU WAG NIEAUTOMATYCZNYCH DO WYZNACZANIA NACISKU
(OBCIĄŻENIA) KOŁA LUB OSI POJAZDU, STOSOWANYCH DO OKREŚLANIA MASY
CAŁKOWITEJ POJAZDU**

Tabela poprawek sumy wskazań zestawu wag o numerach

Obciążenie nominalne	Waga nieautomatyczna kontrolna znak fabryczny numer fabryczny	Zestaw wag nieautomatycznych	Poprawka do sumy wskazań
	Wartość błędu	Wartość błędu	
kg	kg	kg	kg

Znak wniosku określony w świadectwie legalizacji:

Data sporządzenia załącznika:

*Pieczętka organu administracji miar
albo upoważnionego podmiotu
sporządzającego załącznik*

.....
*Imię i nazwisko osoby
sporządzającej załącznik
i jej podpis*

Opis:

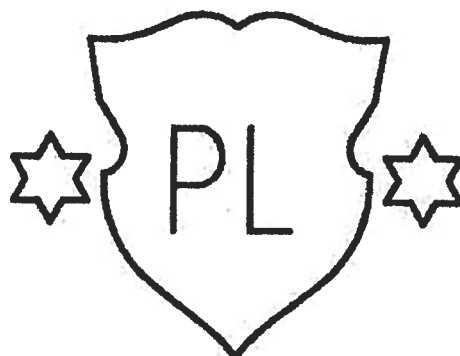
Litery napisów powinny być napisane czcionką o rozmiarze 10 pkt.

WZORY CECH LEGALIZACJI ORAZ WYRÓŹNIKI CYFROWE IDENTYFIKUJĄCE
URZĘDY PODLEGŁE ORGANOM ADMINISTRACJI MIAR ORAZ ICH WYDZIAŁY
ZAMIEJSCOWE ALBO PODMIOTY UPOWAŻNIONE

1. Cechę identyfikującą urząd stosowaną przez Prezesa przy legalizacji jednostkowej, legalizacji pierwotnej i legalizacji ponownej stanowią:

- 1) stylizowana tarcza z naniesionymi w środku literami „PL”,
- 2) dwie sześcioramienne gwiazdki umieszczone po obu stronach tarczy

— rysunek nr 1 przedstawia wzór cechy identyfikującej urząd stosowanej przez Prezesa.

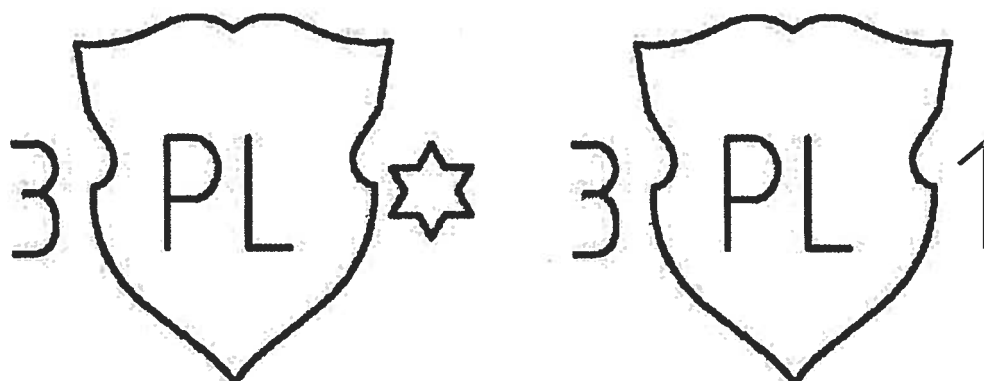


Rysunek nr 1

2. Cechę identyfikującą urząd stosowaną przez dyrektorów okręgowych urzędów miar przy legalizacji pierwotnej i legalizacji ponownej stanowią:

- 1) stylizowana tarcza z naniesionymi w środku literami „PL”,
- 2) sześcioramienne gwiazdka umieszczona po prawej stronie tarczy i wyróżnik cyfrowy identyfikujący właściwy okręgowy urząd miar, umieszczony po lewej stronie tarczy,
- 3) po lewej stronie tarczy umieszczona jest pierwsza cyfra wyróżnika (równoznaczna z wyróżnikiem cyfrowym identyfikującym właściwy okręgowy urząd miar), a po prawej stronie tarczy druga cyfra wyróżnika, w przypadku wykonywania czynności przez dyrektorów okręgowych urzędów miar w ich wydziałach zamiejscowych

— rysunek nr 2 przedstawia wzór cechy identyfikującej urząd stosowanej przez dyrektorów okręgowych urzędów miar oraz w ich wydziałach zamiejscowych.

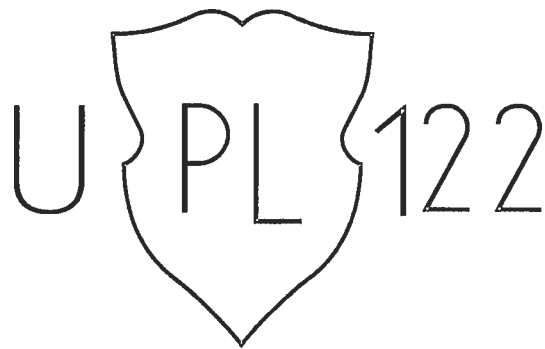


Rysunek nr 2

3. Cechę identyfikującą podmiot upoważniony stosowaną przez podmioty upoważnione stanowią:

- 1) stylizowana tarcza z naniesionymi w środku literami „PL”,
- 2) wyróżnik cyfrowy identyfikujący podmiot upoważniony, ustalony w upoważnieniu do dokonywania legalizacji pierwotnej lub legalizacji ponownej zgodnie z ust. 11, umieszczony po prawej stronie tarczy i litera „U” umieszczona po lewej stronie tarczy

— rysunek nr 3 przedstawia wzór cechy identyfikującej podmiot upoważniony stosowanej przez podmioty upoważnione przy legalizacji pierwotnej lub legalizacji ponownej.

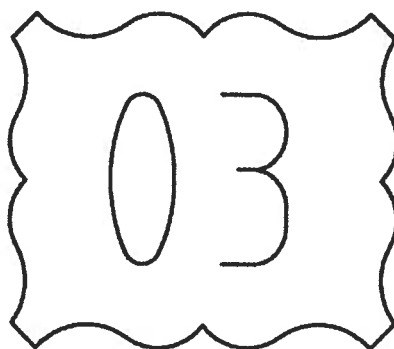


Rysunek nr 3

4. Cechy identyfikujące, o których mowa w ust. 1-2, mogą zawierać dodatkowe oznaczenie identyfikujące pracownika urzędu miar przeprowadzającego czynności legalizacji w postaci dwóch cyfr (01, 02, 03...), umieszczone nad stylizowaną tarczą, o wymiarach nieprzekraczających wymiarów elementów umieszczonych po lewej stronie tarczy.

5. Cechę roczną stanowi stylizowana ramka z umieszczonymi w niej symetrycznie cyframi arabskimi oznaczającymi dwie ostatnie cyfry roku ważności legalizacji

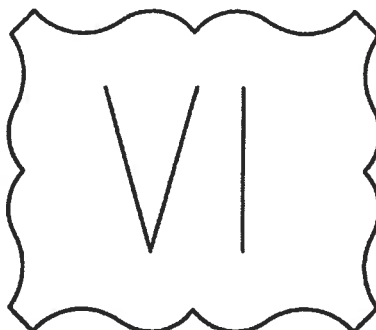
— rysunek nr 4 przedstawia wzór cechy rocznej.



Rysunek nr 4

6. Cechę miesięczną stanowi stylizowana ramka z umieszczoną w niej symetrycznie liczbą rzymską oznaczającą odpowiednio miesiąc: I — styczeń; II — luty; III — marzec; IV — kwiecień, V — maj; VI — czerwiec; VII — lipiec; VIII — sierpień; IX — wrzesień; X — październik; XI — listopad; XII — grudzień

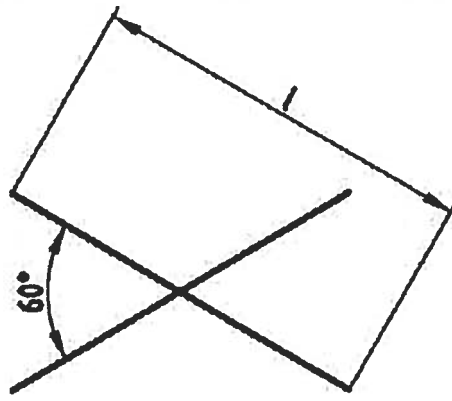
— rysunek nr 5 przedstawia wzór cechy miesięcznej.



Rysunek nr 5

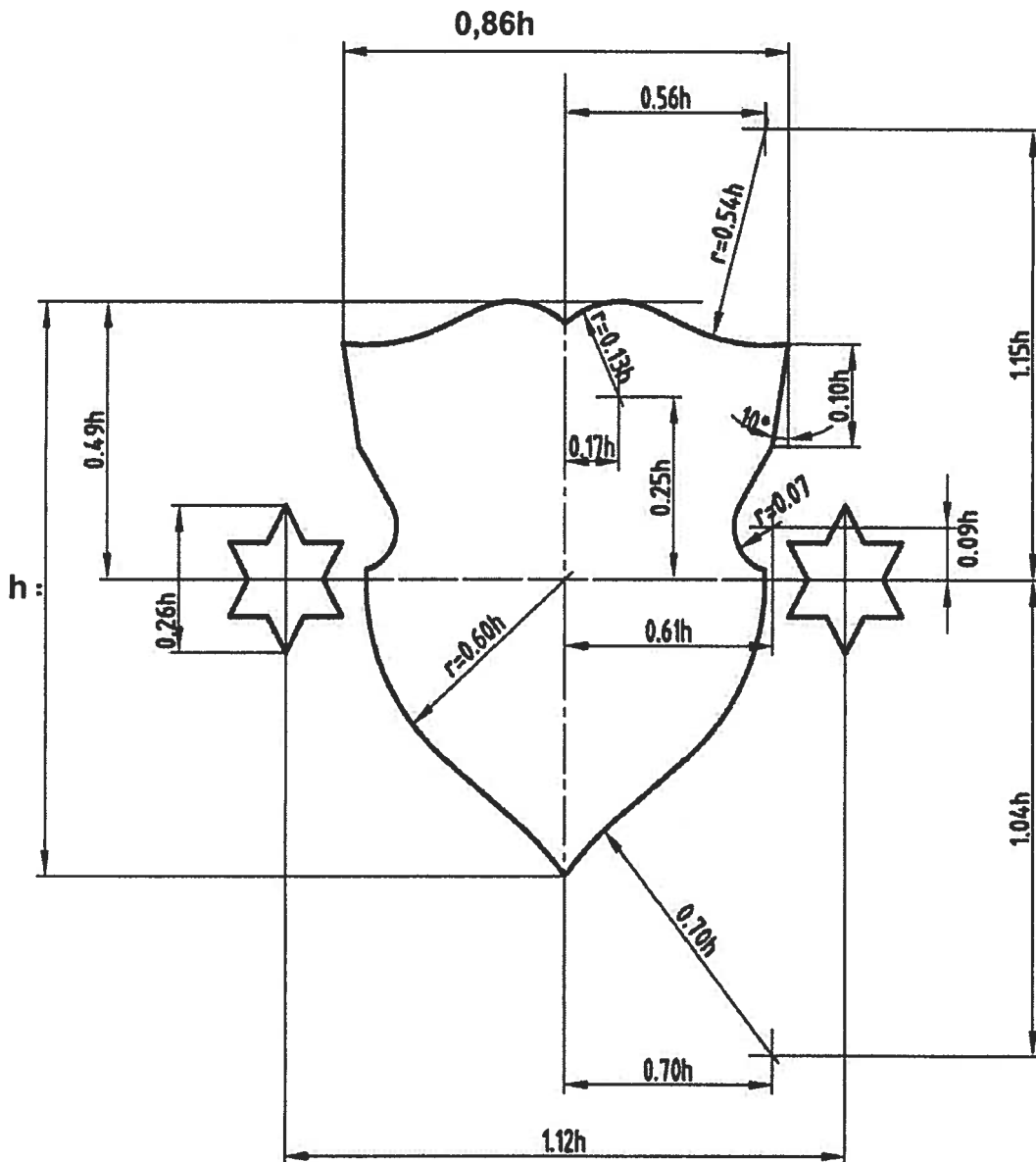
7. Do kasowania cech legalizacji umieszczonych na przyrządach pomiarowych stosowany jest znak (kasownik) składający się z dwóch kresek o długości (l) wynoszącej co najmniej 2 mm, przecinających się pod kątem 60°

— rysunek nr 6 przedstawia wzór znaku stosowanego do kasowania cech legalizacji.

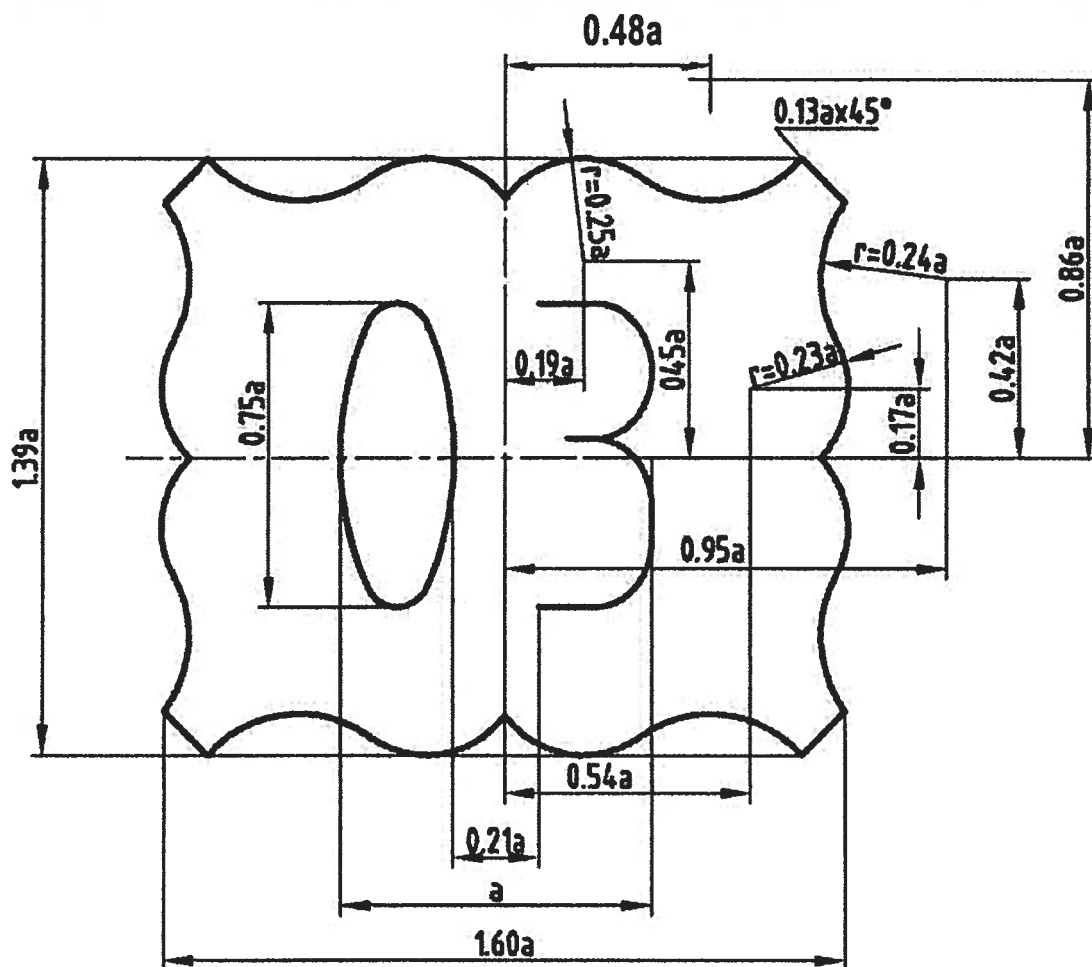


Rysunek nr 6

8. Wymiary cech, których wzory określają rysunki nr 1-2, określa rysunek nr 7.
 9. Wymiary cech, których wzory określają rysunki nr 4-5, określa rysunek nr 8.



Rysunek nr 7. Wymiary cech identyfikujących stosowanych przez organy administracji miar oraz podmioty upoważnione. Wymiar h jest wartością względną i wynosi co najmniej 1,5 mm



Rysunek nr 8. Wymiary cechy rocznej i cechy miesięcznej. Wymiar a jest wartością względną i wynosi co najmniej 0,8 mm

10. Wyróżniki cyfrowe identyfikujące urzędy podległe organom administracji miar:

Lp.	Nazwa i siedziba urzędu	Wyróżnik
1	2	3
1	Okręgowy Urząd Miar w Warszawie	1
2	Okręgowy Urząd Miar w Warszawie Wydział Zamiejscowy w Broniszach	11
3	Okręgowy Urząd Miar w Warszawie Wydział Zamiejscowy w Zamościu	12
4	Okręgowy Urząd Miar w Warszawie Wydział Zamiejscowy w Siedlcach	14
5	Okręgowy Urząd Miar w Warszawie Wydział Zamiejscowy w Płocku	17
6	Okręgowy Urząd Miar w Warszawie Wydział Zamiejscowy w Lublinie	18
7	Okręgowy Urząd Miar w Warszawie Wydział Zamiejscowy w Radomiu	19
8	Okręgowy Urząd Miar w Krakowie	2
9	Okręgowy Urząd Miar w Krakowie Wydział Zamiejscowy w Przemyślu	22
10	Okręgowy Urząd Miar w Krakowie Wydział Zamiejscowy w Tarnobrzegu	23
11	Okręgowy Urząd Miar w Krakowie Wydział Zamiejscowy w Rzeszowie	24
12	Okręgowy Urząd Miar w Krakowie Wydział Zamiejscowy w Tarnowie	25
13	Okręgowy Urząd Miar w Krakowie Wydział Zamiejscowy w Jaśle	26
14	Okręgowy Urząd Miar w Krakowie Wydział Zamiejscowy w Nowym Sączu	27
15	Okręgowy Urząd Miar we Wrocławiu	3
16	Okręgowy Urząd Miar we Wrocławiu Wydział Zamiejscowy w Legnicy	33
17	Okręgowy Urząd Miar we Wrocławiu Wydział Zamiejscowy w Jeleniej Górze	34
18	Okręgowy Urząd Miar we Wrocławiu Wydział Zamiejscowy w Świdnicy	35
19	Okręgowy Urząd Miar we Wrocławiu Wydział Zamiejscowy w Brzegu	36
20	Okręgowy Urząd Miar we Wrocławiu Wydział Zamiejscowy w Opolu	37
21	Okręgowy Urząd Miar we Wrocławiu Wydział Zamiejscowy w Nysie	38
22	Okręgowy Urząd Miar w Poznaniu	4
23	Okręgowy Urząd Miar w Poznaniu Wydział Zamiejscowy w Pile	42
24	Okręgowy Urząd Miar w Poznaniu Wydział Zamiejscowy w Lesznie	43
25	Okręgowy Urząd Miar w Poznaniu Wydział Zamiejscowy w Kaliszu	44
26	Okręgowy Urząd Miar w Poznaniu Wydział Zamiejscowy w Gnieźnie	45
27	Okręgowy Urząd Miar w Poznaniu Wydział Zamiejscowy w Koninie	46
28	Okręgowy Urząd Miar w Katowicach	5
29	Okręgowy Urząd Miar w Katowicach Wydział Zamiejscowy w Bytomiu	52
30	Okręgowy Urząd Miar w Katowicach Wydział Zamiejscowy w Bielsku-Białej	53

31	Okręgowy Urząd Miar w Katowicach Wydział Zamiejscowy w Rybniku	55
32	Okręgowy Urząd Miar w Katowicach Wydział Zamiejscowy w Częstochowie	56
33	Okręgowy Urząd Miar w Gdańsku	6
34	Okręgowy Urząd Miar w Gdańsku Wydział Zamiejscowy w Tczewie	62
35	Okręgowy Urząd Miar w Gdańsku Wydział Zamiejscowy w Gdyni	63
36	Okręgowy Urząd Miar w Gdańsku Wydział Zamiejscowy w Elblągu	64
37	Okręgowy Urząd Miar w Gdańsku Wydział Zamiejscowy w Olsztynie	65
38	Okręgowy Urząd Miar w Gdańsku Wydział Zamiejscowy w Słupsku	66
39	Okręgowy Urząd Miar w Gdańsku Wydział Zamiejscowy w Kętrzynie	67
40	Okręgowy Urząd Miar w Gdańsku Wydział Zamiejscowy w Chojnicach	69
41	Okręgowy Urząd Miar w Łodzi	7
42	Okręgowy Urząd Miar w Łodzi Wydział Zamiejscowy w Piotrkowie Trybunalskim	72
43	Okręgowy Urząd Miar w Łodzi Wydział Zamiejscowy w Łowiczu	73
44	Okręgowy Urząd Miar w Łodzi Wydział Zamiejscowy w Zduńskiej Woli	74
45	Okręgowy Urząd Miar w Łodzi Wydział Zamiejscowy w Kielcach	75
46	Okręgowy Urząd Miar w Bydgoszczy	8
47	Okręgowy Urząd Miar w Bydgoszczy Wydział Zamiejscowy w Toruniu	82
48	Okręgowy Urząd Miar w Bydgoszczy Wydział Zamiejscowy we Włocławku	83
49	Okręgowy Urząd Miar w Bydgoszczy Wydział Zamiejscowy w Brodnicy	84
50	Okręgowy Urząd Miar w Bydgoszczy Wydział Zamiejscowy w Inowrocławiu	85
51	Okręgowy Urząd Miar w Bydgoszczy Wydział Zamiejscowy w Grudziądzu	86
52	Okręgowy Urząd Miar w Szczecinie	9
53	Okręgowy Urząd Miar w Szczecinie Wydział Zamiejscowy w Stargardzie	92
54	Okręgowy Urząd Miar w Szczecinie Wydział Zamiejscowy w Koszalinie	93
55	Okręgowy Urząd Miar w Szczecinie Wydział Zamiejscowy w Gorzowie Wielkopolskim	94
56	Okręgowy Urząd Miar w Szczecinie Wydział Zamiejscowy w Zielonej Górze	95
57	Okręgowy Urząd Miar w Białymstoku	010
58	Okręgowy Urząd Miar w Białymstoku Wydział Zamiejscowy w Ostrołęce	011
59	Okręgowy Urząd Miar w Białymstoku Wydział Zamiejscowy w Elku	012
60	Okręgowy Urząd Miar w Białymstoku Wydział Zamiejscowy w Suwałkach	013

11. Wyróżniki cyfrowe identyfikujące podmioty upoważnione określa się jako trzycyfrowe, kolejne numery rozpoczynając od numeru 100.

RODZAJE DOWODÓW LEGALIZACJI, OKRESY WAŻNOŚCI LEGALIZACJI DLA POSZCZEGÓLNYCH RODZAJÓW PRZYRZĄDÓW POMIAROWYCH ORAZ TERMINY ZGŁASZANIA DO LEGALIZACJI PONOWNEJ PRZYRZĄDÓW POMIAROWYCH WPROWADZONYCH DO OBROTU LUB UŻYTKOWANIA PO DOKONANIU OCENY ZGODNOŚCI

1. Rodzaje dowodów legalizacji pierwotnej, legalizacji jednostkowej i legalizacji ponownej oraz okresy ważności tych legalizacji określa tabela nr 1:

Tabela nr 1

Lp.	Przyrządy pomiarowe podlegające legalizacji	Rodzaje dowodów legalizacji ¹⁾	Okresy ważności legalizacji pierwotnej i legalizacji jednostkowej	Okresy ważności legalizacji ponownej
1	2	3	4	5
1	Areometry szklane - alkoholomierze i densymetry do alkoholu	c lub s	nieokreślony	-
2	Areometry szklane - densymetry do cieczy innych niż alkohol	c lub s	nieokreślony	-
3	Analizatory spalin samochodowych	s	-	6 miesięcy
4	Beczki metalowe	c	nieokreślony	-
5	Ciepłomierze i następujące podzespoły ciepłomierzy: pary czujników temperatury, przeliczniki i przetworniki przepływu	c ²⁾	-	5 lat
6	Drogowe cysterny pomiarowe	s	7 lat	7 lat
7	Gazomierze:			
	1) miechowe	c ²⁾	-	10 lat
	2) pozostałe	c ²⁾	-	5 lat
8	Gęstościomierze zbożowe użytkowe 20 L, 1 L i 1/4 L	c lub s	2 lata	2 lata
9	Instalacje pomiarowe do ciągłego i dynamicznego pomiaru ilości cieczy innych niż woda:			
	1) do cieczy kriogenicznych	s	-	13 miesięcy
	2) do cieczy, których temperatura jest wyższa niż 50 °C	s	-	13 miesięcy
	3) do gazu ciekłego propan-butan, w tym gazu skroplonego (LPG), w tym odmierzacze tych cieczy	s	-	13 miesięcy
	4) do mleka	s	-	13 miesięcy
	5) do pozostałych cieczy innych niż woda, w tym odmierzacze paliw ciekłych i biopaliw ciekłych	s	-	25 miesięcy
10	Liczniki energii elektrycznej czynnej prądu przemiennego:			
	1) indukcyjne bezpośrednie o mocy nominalnej nie większej niż 30 kW	c ²⁾	-	15 lat
	2) pozostałe	c ²⁾	-	8 lat
11	Manometry do opon pojazdów mechanicznych	c lub s	2 lata	2 lata
12	Maszyny do pomiaru pola powierzchni skór	s	-	37 miesięcy
13	Odważniki:			

	1) klasy dokładności E ₁ , E ₂ , F ₁ , F ₂ o wartościach nominalnych masy od 1 mg do 50 kg	c lub s	2 lata	25 miesięcy
	2) klasy dokładności M ₁ o wartościach nominalnych masy od 1 mg do 50 kg oraz klasy dokładności M ₂ o wartościach nominalnych masy od 1 g do 50 kg	c	3 lata	3 lata
14	Przeliczniki do gazomierzy	c	-	10 lat
15	Przyrządy do pomiaru długości tkanin, drutu, kabla, materiałów taśmowych, opatrunkowych i papierowych	s	-	37 miesięcy
16	Przyrządy do pomiaru prędkości pojazdów w kontroli ruchu drogowego	s	13 miesięcy	13 miesięcy
17	Taksometry i taksometry elektroniczne	s	-	25 miesięcy
18	Urządzenia rejestrujące stosowane w transporcie drogowym - tachografy samochodowe	c	nieokreślony	nieokreślony
19	Wagi automatyczne:			
	1) dla pojedynczych ładunków	c lub s	-	25 miesięcy
	2) odważające	c lub s	-	25 miesięcy
	3) porcjujące	c lub s	-	25 miesięcy
	4) przenośnikowe	c lub s	-	25 miesięcy
	5) wagonowe	c lub s	-	13 miesięcy
20	Wagi nieautomatyczne	c lub s	-	25 miesięcy
21	Wagi samochodowe do ważenia pojazdów w ruchu	c lub s	25 miesięcy	25 miesięcy
22	Wodomierze	c ²⁾	-	5 lat
23	Zbiorniki pomiarowe do cieczy:			
	1) zainstalowane na stałe na pojeździe drogowym	s	2 lata	25 miesięcy
	2) posadowione na stałe	s	11 lat	11 lat
	3) schładzalniki do mleka	s	5 lat	5 lat

¹⁾ c - oznacza cechę legalizacji, s - oznacza świadectwo legalizacji.

²⁾ W przypadku legalizacji ponownej ciepłomierzy i podzespołów ciepłomierzy, gazomierzy, liczników energii elektrycznej czynnej prądu przemiennego oraz wodomierzy, dokonanej metodą statystyczną dowodem legalizacji jest świadectwo legalizacji.

2. Terminy, w których przyrządy pomiarowe wprowadzone do obrotu lub użytkowania po dokonaniu oceny zgodności powinny być zgłaszane do legalizacji ponownej, określa tabela nr 2:

Tabela nr 2

Lp.	Przyrządy pomiarowe podlegające legalizacji	Termin zgłoszenia przyrządu pomiarowego po raz pierwszy do legalizacji ponownej po dokonaniu oceny zgodności
1	2	3
1	Analizatory spalin samochodowych	1 rok
2	Ciepłomierze i następujące podzespoły ciepłomierzy: pary czujników temperatury, przeliczniki wskazujące i przetworniki przepływu	5 lat
3	Gazomierze:	
	1) miechowe	10 lat
	2) pozostałe	5 lat
4	Instalacje pomiarowe do ciągłego i dynamicznego pomiaru ilości cieczy innych niż woda:	
	1) do cieczy kriogenicznych	1 rok
	2) do cieczy, których temperatura jest wyższa niż 50 °C	1 rok
	3) do gazu ciekłego propan-butan, w tym gazu skroplonego (LPG), w tym odmierzacze tych cieczy	1 rok
	4) do mleka	1 rok
	5) do pozostałych cieczy innych niż woda, w tym odmierzacze paliw ciekłych i biopaliw ciekłych	2 lata
5	Liczniki energii elektrycznej czynnej prądu przemiennego:	
	1) indukcyjne bezpośrednie o mocy nominalnej nie większej niż 30 kW	15 lat
	2) pozostałe	8 lat
6	Maszyny do pomiaru pola powierzchni skór	3 lata
7	Przeliczniki do gazomierzy	10 lat
8	Przyrządy do pomiaru długości tkanin, drutu, kabla, materiałów taśmowych, opatrunkowych i papierowych	3 lata
9	Taksometry	po zainstalowaniu w taksówce
10	Wagi automatyczne:	
	1) dla pojedynczych ładunków	2 lata
	2) odważające	2 lata
	3) porcjujące	2 lata
	4) przenośnikowe	2 lata
	5) wagonowe	1 rok
11	Wagi nieautomatyczne	2 lata
12	Wodomierze	5 lat

3. Okresy ważności legalizacji ponownej dokonanej z zastosowaniem metody statystycznej określa tabela nr 3:

Tabela nr 3

Lp.	Przyrządy pomiarowe podlegające legalizacji	Okresy ważności legalizacji ponownej
<i>1</i>	<i>2</i>	<i>3</i>
1	Ciepłomierze i następujące podzespoły ciepłomierzy: pary czujników temperatury, przeliczniki wskazujące i przetworniki przepływu	3 lata
2	Gazomierze:	
	1) miechowe	5 lat
	2) pozostałe	3 lata
3	Liczniki energii elektrycznej czynnej prądu przemiennego:	
	1) indukcyjne o mocy nominalnej nie większej niż 30 kW	8 lat
	2) pozostałe	4 lata
4	Wodomierze	3 lata

WZORY CECH LEGALIZACJI PIERWOTNEJ O OKREŚLONYM WZORZE

1. Cecha legalizacji pierwotnej o określonym wzorze zwana dalej „cechą legalizacji”, z zastrzeżeniem ust. 3-4, składa się z dwóch elementów:

1) pierwszy element stanowi mała litera „e”, zawierająca:

a) w górnej części duże litery PL, ustalone jako oznaczenie Rzeczypospolitej Polskiej,
b) w dolnej części wyróżnik cyfrowy identyfikujący właściwy urząd miar albo podmioty upoważnione, o którym mowa w załączniku nr 4 do rozporządzenia;

2) drugi element składa się z dwóch ostatnich cyfr roku, w którym dokonano legalizacji, umieszczonych w sześciokącie foremnym.

2. Rysunki nr 1 i 2 przedstawiają kształt i wymiary wzorów elementów cechy legalizacji, o których mowa w ust. 1, oraz krój liter i cyfr w nich stosowanych, przy czym:

1) wymiary podane na rysunkach są wartościami względnymi, są one funkcją średnicy okręgu opisanego na małej literze „e” i na polu powierzchni sześcioboku;

2) średnice okręgów opisanych na elementach stanowiących cechę legalizacji wynoszą: 1,6 mm; 3,2 mm; 6,3 mm; 12,5 mm.

3. Element cechy legalizacji, o którym mowa w ust. 1 pkt 1, jest stosowany dodatkowo w przypadkach, o których mowa w § 24 rozporządzenia.

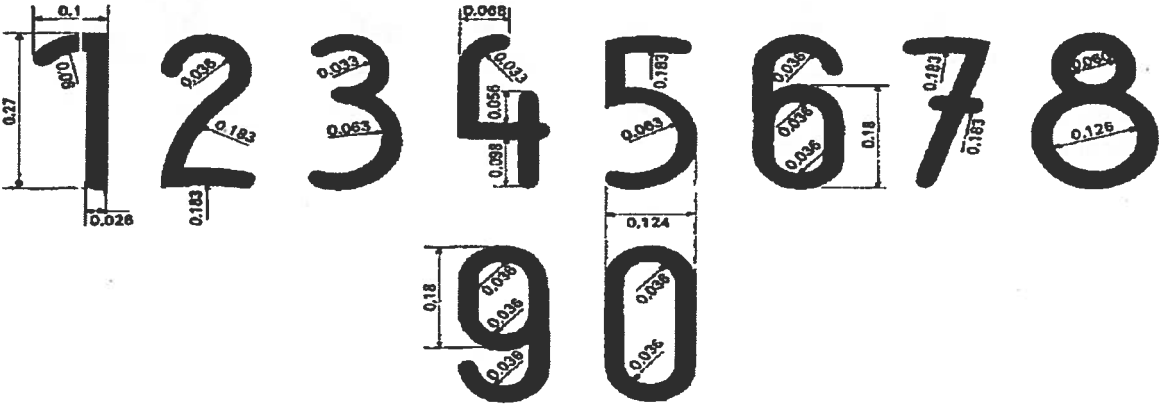
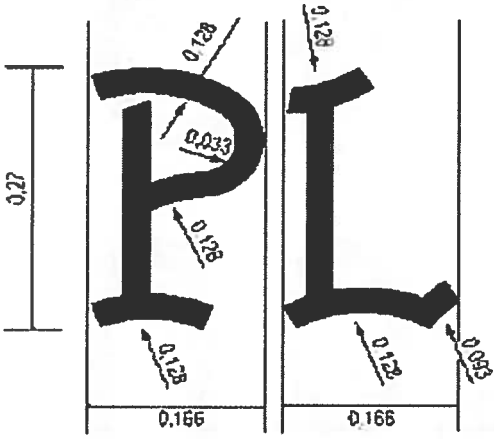
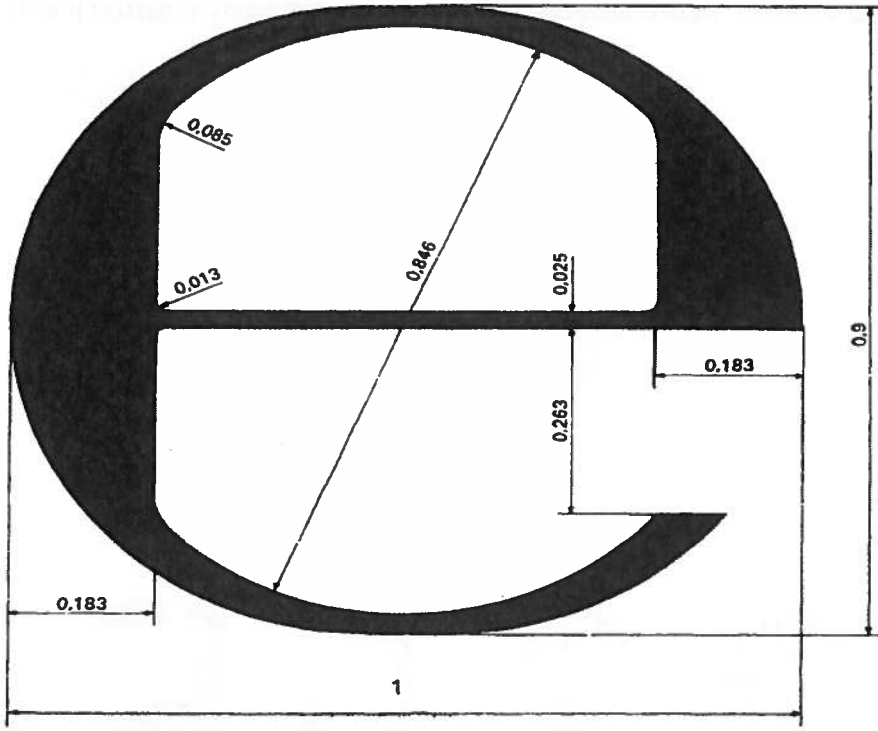
4. Cecha legalizacji zamieszczana na alkoholomierzach i densymetrach do alkoholu, klasy dokładności I, II i III składa się kolejno z:

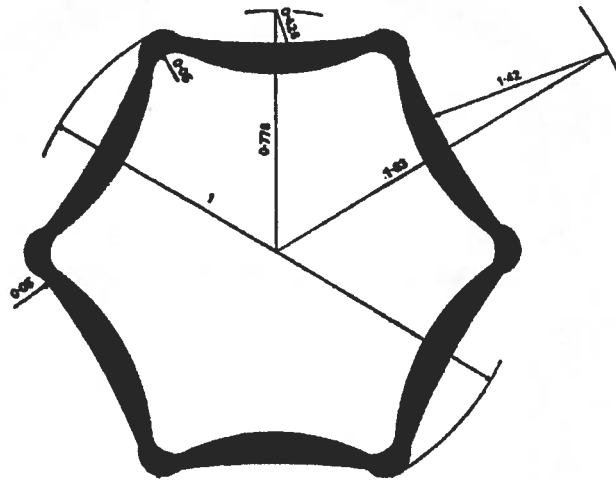
1) małej litery "e";

2) dwóch ostatnich cyfr roku, w którym dokonano legalizacji;

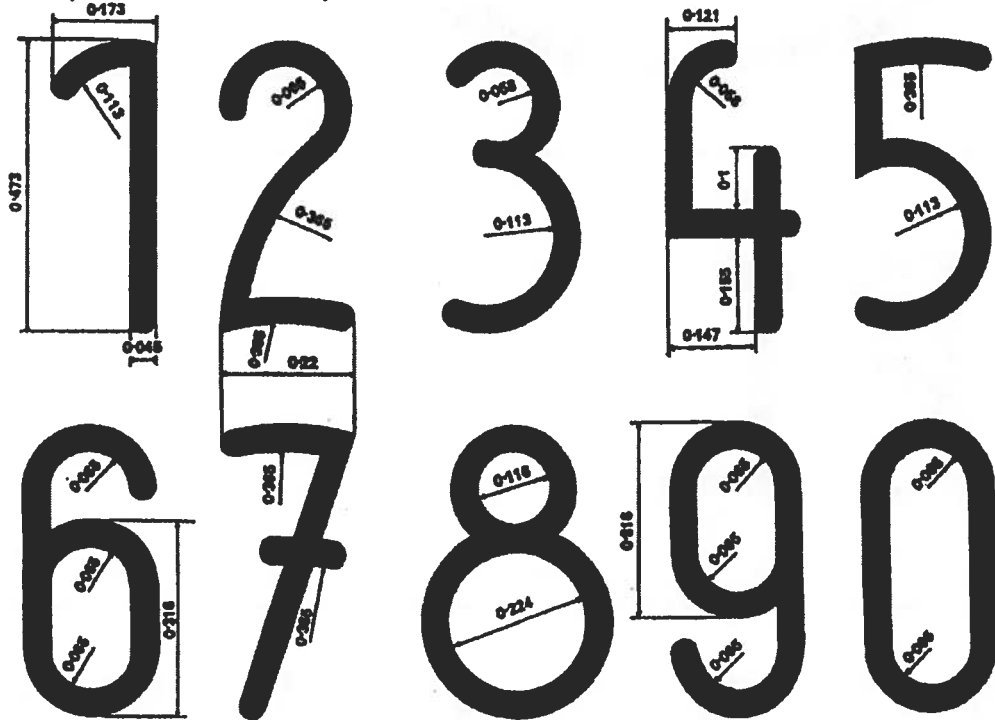
3) liter PL;

4) wyróżnika cyfrowego identyfikującego właściwy urząd miar, o którym mowa w załączniku nr 4 do rozporządzenia.





liter i cyfr w nim stosowanych



Rysunek 2. Kształt i wymiary wzoru drugiego elementu będącego częścią cechy legalizacji oraz kroj liter i cyfr w nim stosowanych

ZASADY WYBORU PRÓBKI KONTROLNEJ PRZY LEGALIZACJI PIERWONTEJ MANOMETRÓW DO OPON POJAZDÓW MECHANICZNYCH DOKONYWANEJ METODĄ STATYSTYCZNĄ I AKCEPTACJI ALBO ODRZUCENIA PARTII PRZYRZĄDÓW POMIAROWYCH

Tabela 1. Pojedyncza kontrola wrywkowa manometrów do opon pojazdów mechanicznych

Nr	Liczebność partii	Liczebność próbki	Liczba przyrządów pomiarowych niezgodnych z wymaganiami	
			Kryterium akceptacji partii	Kryterium odrzucenia partii
1	0 do 90	24	0	1
2	91 do 150	26	0	1
3	151 do 280	28	0	1
4	281 do 500	32	0	1
5	501 do 1 200	50	0	1
6	1 201 do 3 200	80	1	2
7	3 201 do 10 000	125	2	3

ZASADY WYBORU PRÓBKI KONTROLNEJ PRZY LEGALIZACJI PONOWNEJ DOKONYWANEJ METODĄ STATYSTYCZNĄ I AKCEPTACJI ALBO ODRZUCENIA PARTII PRZYRZĄDÓW POMIAROWYCH

Tabela 1. Pojedyncza kontrola wrywkowa liczników energii elektrycznej, gazomierzy i wodomierzy

Nr	Liczebność partii	Liczebność próbki	Liczba przyrządów pomiarowych niezgodnych z wymaganiami		Przyrządy pomiarowe zapasowe
			Kryterium akceptacji partii	Kryterium odrzucenia partii	
1.1	0 do 1 200	50	1	2	10
1.2	1 201 do 3 200	80	3	4	16
1.3	3 201 do 10 000	125	5	6	25
1.4	10 001 do 35 000	200	10	11	40
1.5	35 001 do 100 000	500	20	21	100

Tabela 2. Pojedyncza kontrola wrywkowa ciepłomierzy

Nr	Liczebność partii	Liczebność próbki	Liczba przyrządów pomiarowych niezgodnych z wymaganiami		Przyrządy pomiarowe zapasowe
			Kryterium akceptacji partii	Kryterium odrzucenia partii	
2.1	0 do 90	24	0	1	5
2.2	91 do 150	26	0	1	8
2.3	151 do 280	28	0	1	10
2.4	281 do 500	32	0	1	10
2.5	501 do 1 200	50	1	2	10
2.6	1 201 do 3 200	80	3	4	16
2.7	3 201 do 10 000	125	5	6	25
2.8	10 001 do 35 000	200	10	11	40

Tabela 3. Pojedyncza kontrola wrywkowa podzespołów ciepłomierzy

Nr	Liczebność partii	Liczebność próbki	Liczba przyrządów pomiarowych niezgodnych z wymaganiami		Przyrządy pomiarowe zapasowe
			Kryterium akceptacji partii	Kryterium odrzucenia partii	
3.1	0 do 90	24	0	1	5
3.2	91 do 150	26	0	1	8
3.3	151 do 280	28	0	1	10
3.4	281 do 500	32	0	1	10
3.5	501 do 1 200	50	0	1	10
3.6	1 201 do 3 200	80	1	2	16
3.7	3 201 do 10 000	125	2	3	25

WZÓR ŚWIADECTWA LEGALIZACJI PONOWNEJ WYKONANEJ
Z ZASTOSOWANIEM METODY STATYSTYCZNEJ



PREZES
GŁÓWNEGO URZĘDU MIAR ¹⁾

.....
(adres, telefon, e-mail)

**ŚWIADECTWO LEGALIZACJI PONOWNEJ
WYKONANEJ METODĄ STATYSTYCZNĄ**

PRZYRZĄDY POMIAROWE ²⁾

.....
Określone wyżej przyrządy pomiarowe spełniają wymagania określone prawem i mogą być użytkowane zgodnie z obowiązującym prawem w okresie ważności legalizacji, pod warunkiem, że umieszczone na nich cechy legalizacji i cechy zabezpieczające nie są uszkodzone albo zniszczone.

OKRES WAŻNOŚCI LEGALIZACJI

Legalizacja jest ważna do dnia
(dzień, miesiąc słownie, rok)

WNIOSKODAWCA ³⁾

WYMAGANIA ⁴⁾

ZAKRES SPRAWDZEŃ ⁵⁾

CECHĘ LEGALIZACJI I CECHY ZABEZPIECZAJĄCE UMIESZCZONE SĄ W NASTĘPUJĄCYCH
MIEJSCACH ⁶⁾

LICZBA STRON ŚWIADECTWA

Świadectwo składa się z stron(y).

ZNAK WNIOSKU ⁷⁾

Data wystawienia:
(dzień, miesiąc słownie, rok)

Pieczętka organu administracji miar
albo upoważnionego podmiotu

.....
Imię i nazwisko osoby
wystawiającej świadectwo
legalizacji i jej podpis

ZAŁĄCZNIKI

Niniejsze świadectwo może być okazywane lub kopiowane tylko w całości.

Objasnienia odnosników:

1) W przypadku świadectwa legalizacji wydanego przez podmiot upoważniony nie zamieszcza się godła Rzeczypospolitej Polskiej, natomiast może być zamieszczone logo tego podmiotu.

Jeżeli podmiotem wystawiającym świadectwo jest:

a) dyrektor okręgowego urzędu miar, to wpisuje się:

DYREKTOR
OKRĘGOWEGO URZĘDU MIAR w

(siedziba, wydział zamiejscowy jeżeli dotyczy)

b) upoważniony podmiot, to wpisuje się nazwę tego podmiotu i jego siedzibę.

Jeżeli świadectwo legalizacji zostało w wydane w wydziale zamiejscowym okręgowego urzędu miar, w świadectwie określa się jego nazwę, adres, telefon i email.

2) Dane identyfikujące przyrządy pomiarowe będące przedmiotem legalizacji, w tym nazwa przyrządu pomiarowego, nazwa lub znak producenta, rok produkcji oraz dane dotyczące elementów lub urządzeń dodatkowych, o ile wchodzi w skład tych przyrządów pomiarowych. Numery fabryczne przyrządów pomiarowych określa się w załączniku.

3) Dane identyfikujące zgłaszającego wniosek o dokonanie legalizacji: imię i nazwisko lub nazwa i jego adres oraz określenie statusu wnioskodawcy: użytkownik albo wykonawca naprawy lub instalacji przyrządu pomiarowego.

4) Tytuł aktu normatywnego określającego wymagania, które spełnia przyrząd pomiarowy, wraz z oznaczeniem miejsca jego ogłoszenia i zmian aktu. W uzasadnionych przypadkach należy podać także oznaczenia przepisów tego aktu, które określają wymagania dotyczące przyrządu pomiarowego będącego przedmiotem legalizacji.

5) Tytuł aktu normatywnego określającego zakres sprawdzenia zgodności przyrządu pomiarowego z wymaganiami, wraz z oznaczeniem miejsca jego ogłoszenia i zmian aktu. Jeżeli z aktu wynika, że może być stosowana więcej niż jedna metoda sprawdzania, to należy wskazać zastosowaną metodę.

6) Zapisy w sprawie miejsca umieszczenia cech mogą być zamieszczone w załączniku do świadectwa.

7) Określenie znaku sprawy z wniosku o dokonanie legalizacji.

Opis:

Świadectwo legalizacji ma format A4. Tło świadectwa jest białe, a litery koloru czarnego pisane czcionką Times New Roman.

W przypadku gdy wydającym świadectwo legalizacji jest organ administracji miar, na pierwszej stronie świadectwa, pośrodku u góry, zamieszcza się godło Rzeczypospolitej Polskiej.

Wysokość godła albo logo podmiotu upoważnionego powinna wynosić 16 mm.

Litery napisu identyfikującego organ administracji miar albo podmiot upoważniony wystawiający świadectwo legalizacji powinny być napisane czcionką o rozmiarze 10 pkt.

Litery w napisie „**ŚWIADECTWO LEGALIZACJI**” powinny być napisane czcionką o rozmiarze 14 pkt., a litery napisów umieszczonych poniżej tego napisu powinny być napisane czcionką o rozmiarze 10 pkt.

Litery napisu „Niniejsze świadectwo może być okazywane lub kopiowane tylko w całości” powinny być napisane czcionką o rozmiarze 8 pkt.

Na drugiej i następnych stronach świadectwa można zamieścić uwagi i informacje dodatkowe dotyczące przyrządów pomiarowych będących przedmiotem legalizacji.

Druga i następne strony świadectwa powinny być numerowane z jednoczesnym podawaniem liczby wszystkich stron świadectwa.