

ROZPORZĄDZENIE
MINISTRA GOSPODARKI MORSKIEJ
I ŻEGLUGI ŚRÓDLĄDOWEJ¹⁾

z dnia 2020 r.

w sprawie wykazów obszarów pasażerskiej żeglugi krajowej²⁾

Na podstawie art. 86 ust. 10 ustawy z dnia 18 sierpnia 2011 r. o bezpieczeństwie morskim (Dz. U. z 2019 r. poz. 1452, 1702, 2197 i 2303) zarządza się, co następuje:

§ 1. Rozporządzenie określa:

- 1) wykazy obszarów pasażerskiej żeglugi krajowej;
- 2) strefy całorocznej eksploatacji statków w pasażerskiej żegludze krajowej.

§ 2. Wykazy obszarów pasażerskiej żeglugi krajowej, o których mowa w § 1 pkt 1, określa załącznik do rozporządzenia.

§ 3. Strefy całorocznej eksploatacji statków w pasażerskiej żegludze krajowej stanowią polskie obszary morskie.

§ 4. Rozporządzenie wchodzi w życie po upływie 7 dni od dnia ogłoszenia.³⁾

MINISTER GOSPODARKI
MORSKIEJ I ŻEGLUGI
ŚRÓDLĄDOWEJ

¹⁾ Minister Gospodarki Morskiej i Żeglugi Śródlądowej kieruje działem administracji rządowej – gospodarka morską, na podstawie § 1 ust. 2 pkt 1 rozporządzenia Prezesa Rady Ministrów z dnia 18 listopada 2019 r. w sprawie szczegółowego zakresu działania Ministra Gospodarki Morskiej i Żeglugi Śródlądowej (Dz. U. poz. 2262).

²⁾ Niniejsze rozporządzenie wdraża postanowienia dyrektywy Parlamentu Europejskiego i Rady 2009/45/WE z dnia 6 maja 2009 r. w sprawie reguł i norm bezpieczeństwa statków pasażerskich (Dz. Urz. UE L 163 z 25.06.2009, str. 1, Dz. Urz. UE L 162 z 29.06.2010, str. 1, Dz. Urz. UE L 141 z 28.05.2016, str. 51 oraz Dz. Urz. UE L 315 z 30.11.2017, str. 40).

³⁾ Niniejsze rozporządzenie było poprzedzone rozporządzeniem Ministra Transportu, Budownictwa i Gospodarki Morskiej z dnia 6 września 2012 r. w sprawie wykazów obszarów pasażerskiej żeglugi krajowej (Dz. U. poz. 1044), które traci moc z dniem wejścia w życie niniejszego rozporządzenia.

Załącznik do rozporządzenia
Ministra Gospodarki Morskiej
i Żeglugi Śródlądowej
z dnia ... 2020 r. (poz. ...)

WYKAZY OBSZARÓW PASAŻERSKIEJ ŻEGLUGI KRAJOWEJ

§ 1. Wykazy obszarów pasażerskiej żeglugi krajowej zostały sporządzone w formie map przedstawionych na rysunkach 1 i 2.

§ 2. Zastosowane na mapach litery oznaczają odpowiednio:

- 1) litera „A” – obszar morza poza obszarami B, C i D, na którym mogą być eksploatowane statki pasażerskie klasy A*;
- 2) litera „B” – obszar morza, którego współrzędne w żadnym punkcie nie znajdują się dalej niż 20 mil morskich od brzegu, znajdujący się poza obszarami morza C i D, na którym mogą być eksploatowane statki pasażerskie klasy A i B*;
- 3) litera „C” – obszary morza, których współrzędne geograficzne w żadnym punkcie nie znajdują się dalej niż 5 mil morskich od brzegu, znajdujące się poza obszarem morza D, gdzie prawdopodobieństwo przekroczenia znaczącej wysokości fali** równej 2,5 m jest niższe od 10% w ciągu:
 - a) jednego roku – w przypadku eksploatacji całorocznej lub
 - b) określonej i ograniczonej części roku – w przypadku eksploatacji w tym okresie – na których mogą być eksploatowane statki pasażerskie klasy A, B i C*;
- 4) litera „D” – obszar morza, którego współrzędne geograficzne w żadnym punkcie nie znajdują się dalej niż 3 mile morskie od brzegu, gdzie prawdopodobieństwo przekroczenia znaczącej wysokości fali** równej 1,5 m jest niższe od 10% w ciągu:
 - a) jednego roku – w przypadku eksploatacji całorocznej lub
 - b) określonej i ograniczonej części roku – w przypadku eksploatacji w tym okresie – na których mogą być eksploatowane statki pasażerskie klasy A, B, C i D*.

* Do szybkich statków pasażerskich, o których mowa w art. 5 pkt 5a ustawy z dnia 18 sierpnia 2011 r. o bezpieczeństwie morskim, zastosowanie mają kategorie określone w rozdziale 1 (1.4.10) i (1.4.11) Międzynarodowego kodeksu bezpieczeństwa jednostek szybkich, 1994 lub rozdziale 1 (1.4.12) i (1.4.13) Międzynarodowego kodeksu bezpieczeństwa jednostek szybkich, 2000.

** Rozumianej jako średnia wysokość jednej trzeciej największej wysokości fal zaobserwowanych na danym obszarze.

§ 3. Punkty oznaczone cyframi wskazują odpowiednio pozycje geograficzne wyznaczające granice:

1) obszaru pasażerskiej żeglugi krajowej B, zgodnie z poniższą tabelą:

Nr punktu	Układ współrzędnych geocentrycznych geodezyjnych WGS84	
	φ – szerokość geodezyjna	λ – długość geodezyjna
1	54°20'26.90"	14°33'00.84"
2	54°22'34.74"	14°44'14.22"
3	54°27'55.45"	15°06'39.94"
4	54°29'22.27"	15°17'53.98"
5	54°30'51.81"	15°24'59.85"
6	54°31'23.66"	15°31'33.33"
7	54°33'43.29"	15°41'42.43"
8	54°34'39.50"	15°50'39.69"
9	54°37'55.48"	15°54'08.50"
10	54°42'28.61"	16°00'07.32"
11	54°46'54.63"	16°07'37.22"
12	54°48'56.51"	16°11'57.20"
13	54°50'42.77"	16°17'16.50"
14	54°52'20.61"	16°24'38.52"
15	54°53'06.33"	16°29'15.01"
16	54°54'04.60"	16°37'55.34"
17	54°55'39.66"	16°40'55.51"
18	54°57'11.10"	16°44'39.99"
19	55°02'18.06"	17°01'17.16"
20	55°04'21.42"	17°12'39.24"
21	55°06'06.53"	17°29'29.49"
22	55°07'30.69"	17°36'25.15"
23	55°09'04.49"	17°46'51.64"
24	55°09'38.96"	17°52'33.74"
25	55°10'04.09"	18°03'47.77"
26	55°10'06.38"	18°20'16.93"
27	55°09'34.09"	18°27'36.01"

28	55°08'14.39"	18°34'22.09"
29	55°06'40.74"	18°39'17.41"
30	55°03'05.38"	18°47'46.05"
31	54°59'29.31"	18°58'19.59"
32	54°56'18.06"	19°06'00.63"
33	54°51'47.65"	19°13'59.66"
34	54°49'26.25"	19°17'13.08"
35	54°46'39.85"	19°20'07.36"

2) obszaru pasażerskiej żeglugi krajowej C, zgodnie z poniższą tabelą:

Nr punktu	Układ współrzędnych geocentrycznych geodezyjnych WGS84	
	φ – szerokość geodezyjna	λ – długość geodezyjna
1	54°00'58.10"	14°14'01.89"
2	54°01'13.32"	14°15'58.37"
3	54°01'10.78"	14°18'12.45"
4	54°00'14.51"	14°22'02.89"
5	54°01'31.43"	14°24'12.62"
6	54°02'17.08"	14°26'04.10"
7	54°04'58.89"	14°37'14.46"
8	54°06'01.74"	14°40'07.78"
9	54°08'45.72"	14°54'09.30"
10	54°10'14.39"	14°59'51.79"
11	54°12'46.90"	15°11'31.51"
12	54°13'38.34"	15°14'21.37"
13	54°15'01.28"	15°27'00.00"
14	54°16'10.00"	15°30'10.85"
15	54°16'23.46"	15°34'34.55"
16	54°16'56.57"	15°38'25.31"
17	54°19'14.30"	15°48'14.10"
18	54°19'59.04"	15°56'26.59"
19	54°20'52.11"	16°01'52.31"
20	54°21'53.40"	16°04'51.62"

21	54°24'47.31"	16°10'02.76"
22	54°26'29.55"	16°12'31.13"
23	54°29'15.62"	16°15'09.68"
24	54°30'32.36"	16°17'14.43"
25	54°32'30.01"	16°19'22.18"
26	54°36'04.77"	16°25'28.09"
27	54°37'00.94"	16°27'46.55"
28	54°38'30.01"	16°34'57.67"
29	54°39'09.59"	16°40'14.38"
30	54°39'10.81"	16°43'51.01"
31	54°40'15.66"	16°48'20.86"
32	54°40'30.89"	16°51'06.73"
33	54°40'55.37"	16°52'12.15"
34	54°44'19.17"	16°57'57.03"
35	54°48'39.91"	17°12'05.99"
36	54°49'52.46"	17°19'16.59"
37	54°50'23.48"	17°26'51.22"
38	54°51'30.16"	17°35'31.95"
39	54°53'00.25"	17°42'52.99"
40	54°54'33.26"	17°53'19.44"
41	54°54'55.02"	17°57'27.46"
42	54°55'06.23"	18°04'41.58"
43	54°55'10.49"	18°18'12.95"
44	54°54'53.24"	18°22'19.45"
45	54°54'14.22"	18°24'47.76"
46	54°52'49.68"	18°27'35.30"
47	54°52'00.30"	18°30'09.51"
48	54°51'07.61"	18°31'54.41"
49	54°46'54.94"	18°44'13.20"
50	54°44'43.09"	18°49'34.05"
51	54°42'10.53"	18°54'08.30"
52	54°39'44.98"	18°57'10.63"

53	54°38'35.01"	18°57'55.66"
54	54°37'20.85"	18°58'13.87"
55	54°36'00.04"	18°58'13.93"
56	54°34'44.74"	18°57'48.01"
57	54°33'30.87"	18°56'52.69"
58	54°32'29.24"	18°55'37.40"
59	54°31'34.57"	18°53'56.30"
60	54°30'59.24"	18°52'09.45"
61	54°30'36.00"	18°49'40.50"
62	54°30'39.37"	18°47'01.36"
63	54°31'11.97"	18°44'27.37"
64	54°32'08.71"	18°42'22.20"
65	54°30'44.93"	18°42'16.52"
66	54°29'39.00"	18°42'40.12"
67	54°29'15.62"	18°45'44.94"
68	54°28'42.60"	18°47'44.58"
69	54°27'43.67"	18°49'56.15"
70	54°26'29.09"	18°51'29.31"
71	54°26'07.55"	18°52'40.02"
72	54°26'40.48"	18°55'04.63"
73	54°26'47.10"	18°57'34.69"
74	54°26'28.05"	19°00'01.58"
75	54°25'40.74"	19°02'21.75"
76	54°25'41.41"	19°03'10.65"
77	54°26'08.39"	19°11'24.00"
78	54°26'41.40"	19°16'42.06"
79	54°28'24.00"	19°25'04.40"
80	54°29'24.38"	19°28'22.90"
81	54°31'11.68"	19°32'23.77"

3) obszaru pasażerskiej żeglugi krajowej D, zgodnie z poniższą tabelą:

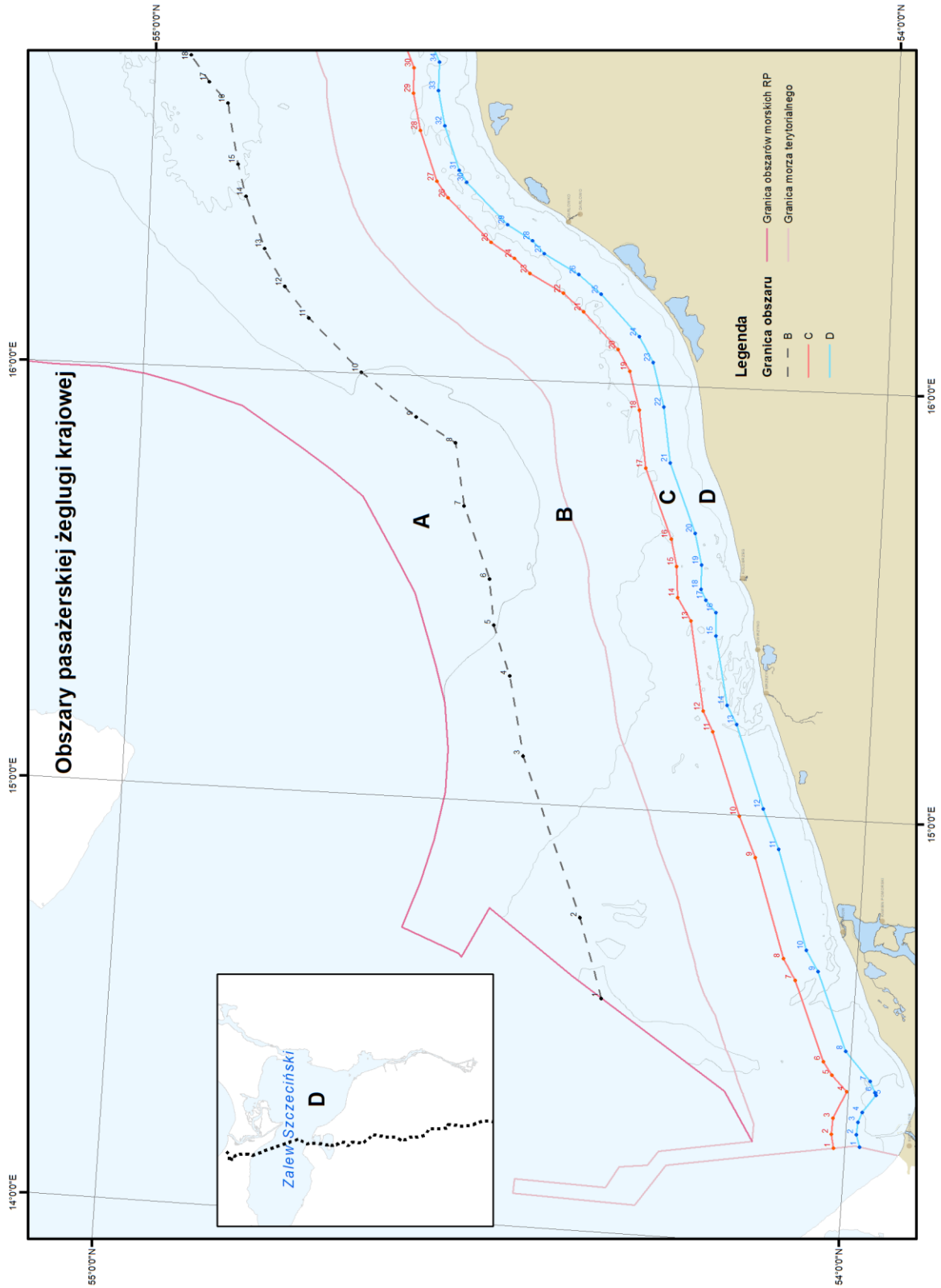
Nr punktu	Układ współrzędnych geocentrycznych geodezyjnych WGS84	
	φ – szerokość geodezyjna	λ – długość geodezyjna
1	53°58'53.94"	14°14'26.06"
2	53°59'13.36"	14°16'07.95"
3	53°59'10.99"	14°17'53.45"
4	53°58'51.95"	14°19'18.65"
5	53°57'52.18"	14°21'48.10"
6	53°57'56.53"	14°22'11.72"
7	53°58'25.51"	14°23'42.96"
8	54°00'32.65"	14°27'43.80"
9	54°03'09.63"	14°38'39.33"
10	54°04'12.45"	14°41'31.24"
11	54°06'55.13"	14°55'28.15"
12	54°08'22.06"	15°01'02.73"
13	54°10'54.11"	15°12'42.43"
14	54°11'43.63"	15°15'20.81"
15	54°12'55.01"	15°25'04.05"
16	54°13'01.05"	15°28'21.30"
17	54°13'54.43"	15°30'02.17"
18	54°14'19.33"	15°31'31.52"
19	54°14'22.77"	15°34'55.78"
20	54°15'01.19"	15°39'21.21"
21	54°17'18.82"	15°49'08.61"
22	54°18'00.74"	15°57'00.19"
23	54°19'02.48"	16°03'15.32"
24	54°20'14.11"	16°06'47.77"
25	54°23'26.86"	16°12'35.06"
26	54°25'17.73"	16°15'16.08"
27	54°28'11.09"	16°18'03.02"
28	54°29'08.71"	16°19'50.84"
29	54°31'12.40"	16°21'59.08"

30	54°34'37.03"	16°27'48.52"
31	54°35'16.61"	16°29'28.08"
32	54°36'33.46"	16°35'45.36"
33	54°37'11.06"	16°40'44.38"
34	54°37'10.60"	16°44'44.56"
35	54°38'23.53"	16°49'34.40"
36	54°38'30.85"	16°52'10.01"
37	54°39'20.05"	16°54'19.53"
38	54°42'36.43"	16°59'43.85"
39	54°46'45.67"	17°13'08.60"
40	54°47'55.78"	17°20'03.63"
41	54°48'25.25"	17°27'31.66"
42	54°49'33.42"	17°36'21.87"
43	54°51'05.56"	17°43'52.91"
44	54°52'35.00"	17°53'52.46"
45	54°52'55.48"	17°57'40.79"
46	54°53'06.44"	18°04'42.95"
47	54°53'10.75"	18°18'07.14"
48	54°52'59.20"	18°21'15.75"
49	54°52'29.32"	18°23'06.18"
50	54°51'16.48"	18°25'16.83"
51	54°50'21.58"	18°28'11.94"
52	54°49'36.16"	18°29'35.76"
53	54°45'12.36"	18°42'26.19"
54	54°43'12.25"	18°47'19.11"
55	54°40'48.78"	18°51'36.94"
56	54°39'39.65"	18°53'14.40"
57	54°38'16.33"	18°54'30.42"
58	54°36'47.09"	18°54'50.42"
59	54°35'30.71"	18°54'36.11"
60	54°34'22.00"	18°53'45.50"
61	54°33'24.69"	18°52'22.91"

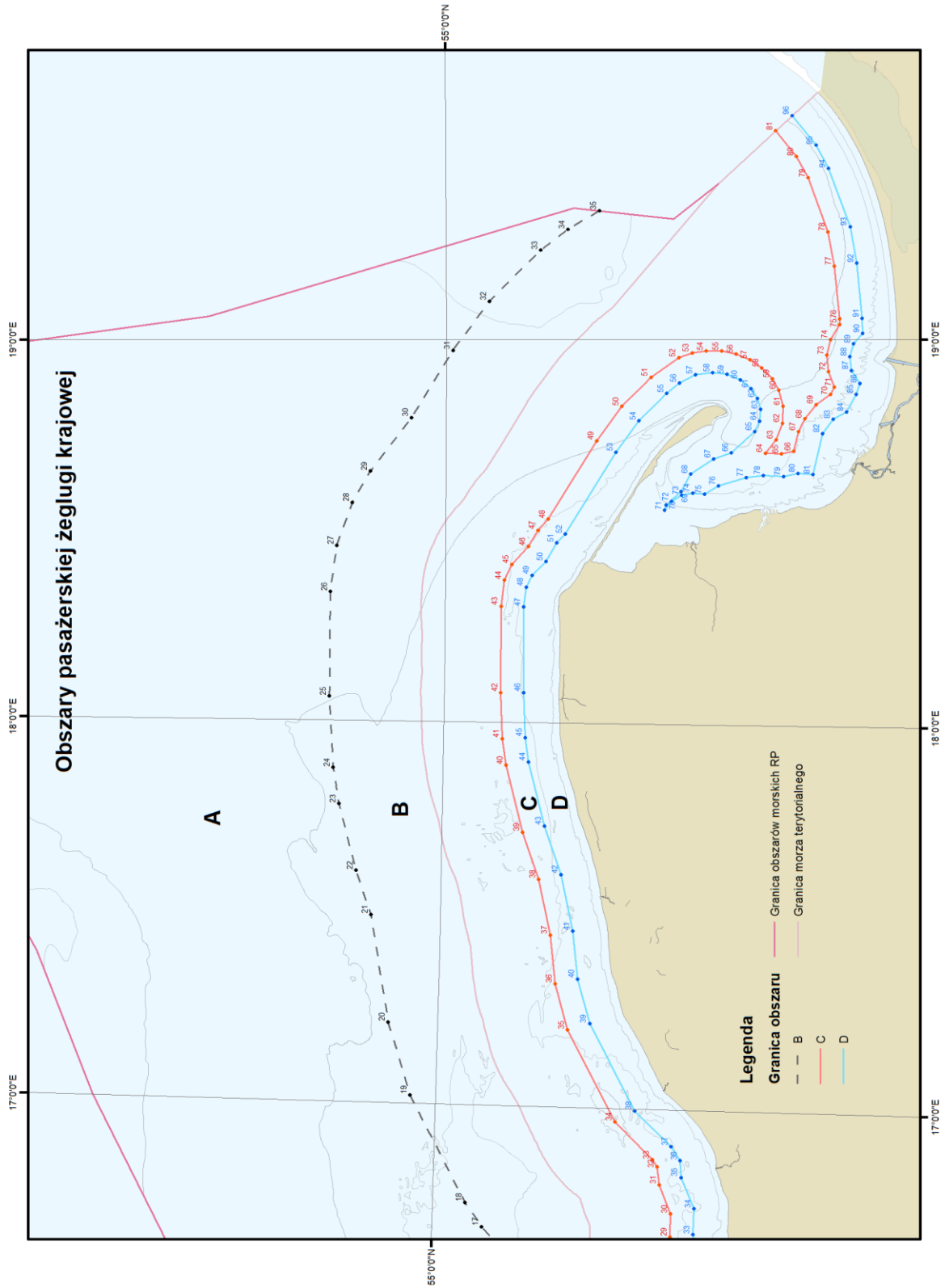
62	54°32'50.63"	18°50'53.37"
63	54°32'34.47"	18°49'08.23"
64	54°32'39.46"	18°47'21.50"
65	54°33'04.58"	18°45'45.34"
66	54°35'07.44"	18°42'25.65"
67	54°36'40.73"	18°41'25.96"
68	54°38'40.26"	18°39'04.42"
69	54°39'30.56"	18°36'20.70"
70	54°40'48.93"	18°34'12.05"
71	54°40'55.35"	18°33'23.53"
72	54°40'18.84"	18°34'45.87"
73	54°39'26.64"	18°35'44.27"
74	54°38'28.18"	18°36'08.21"
75	54°37'26.31"	18°35'56.66"
76	54°36'15.05"	18°37'16.14"
77	54°33'47.79"	18°38'33.87"
78	54°32'18.70"	18°38'55.67"
79	54°30'33.29"	18°38'47.54"
80	54°29'17.69"	18°39'16.72"
81	54°27'59.25"	18°39'05.48"
82	54°27'10.26"	18°45'28.05"
83	54°26'13.36"	18°47'39.97"
84	54°25'03.35"	18°48'47.90"
85	54°24'13.37"	18°51'32.82"
86	54°23'54.31"	18°53'11.03"
87	54°24'37.61"	18°55'14.38"
88	54°24'47.54"	18°57'21.67"
89	54°24'27.32"	18°59'21.57"
90	54°23'40.99"	19°00'57.83"
91	54°23'41.70"	19°03'18.25"
92	54°24'09.53"	19°11'50.15"
93	54°24'44.59"	19°17'28.47"

94	54°26'35.26"	19°26'31.19"
95	54°27'41.29"	19°30'08.29"
96	54°29'44.22"	19°34'44.61"

Rys. 1. Wykaz obszarów pasażerskiej żeglugi krajowej znajdujących się w zachodniej części polskich obszarów morskich



Rys. 2. Wykaz obszarów pasażerskiej żeglugi krajowej znajdujących się we wschodniej części polskich obszarów morskich



UZASADNIENIE

Projekt rozporządzenia Ministra Gospodarki Morskiej i Żeglugi Śródlądowej w sprawie wykazów obszarów pasażerskiej żeglugi krajowej, zwany dalej „projektem rozporządzenia”, stanowi wykonanie upoważnienia ustawowego zawartego w art. 86 ust. 10 ustawy z dnia 18 sierpnia 2011 r. o bezpieczeństwie morskim (Dz. U. z 2019 r. poz. 1452, 1702, 2197 i 2303), zwanej dalej „ustawą”.

Projekt rozporządzenia określa wykazy obszarów pasażerskiej żeglugi krajowej oraz strefy całorocznej eksploatacji statków w pasażerskiej żegludze krajowej.

Projekt rozporządzenia wdraża do krajowego porządku prawnego art. 4 dyrektywy Parlamentu Europejskiego i Rady 2009/45/WE z dnia 6 maja 2009 r. w sprawie reguł i norm bezpieczeństwa statków pasażerskich (Dz. Urz. UE L 163 z 25.06.2009, str. 1, Dz. Urz. UE L 162 z 29.06.2010, str. 1, Dz. Urz. UE L 141 z 28.05.2016, str. 51 oraz Dz. Urz. UE L 315 z 30.11.2017, str. 40) w zakresie kategoryzacji obszarów morskich pod kątem eksploatacji na nich statków pasażerskich klas A, B, C i D. Projekt rozporządzenia uwzględnia zmianę tego przepisu wprowadzoną dyrektywą Parlamentu Europejskiego i Rady (UE) 2017/2108 z dnia 15 listopada 2017 r. zmieniającą dyrektywę Rady 2009/45/WE w sprawie reguł i norm bezpieczeństwa statków pasażerskich (Dz. Urz. UE L 315 z 30.11.2017, str. 40). W nowym brzmieniu art. 4 dyrektywy 2009/45/WE określa, w jakiej odległości od brzegu powinny znajdować się granice poszczególnych obszarów pasażerskiej żeglugi krajowej, natomiast przebieg granic obszarów C i D przestał być uzależniony od odległości od miejsca schronienia.

W celu zapewnienia przejrzystości wykazów, do projektu rozporządzenia została wprowadzona graficzna forma ich prezentacji. Ze względu na rozmiar polskich obszarów morskich oraz potrzebę zachowania przejrzystości map, wykazy obszarów pasażerskiej żeglugi krajowej zostały podzielone na dwie części. Rysunek 1 zawarty w załączniku do projektu rozporządzenia obejmuje zachodnią część polskich obszarów morskich, natomiast rysunek 2 – część wschodnią. Współrzędne geograficzne punktów wyznaczających obszary A, B i C zostały wymienione w § 3 załącznika do projektu rozporządzenia.

Zgodnie z przepisami projektu rozporządzenia strefa całorocznej eksploatacji statku w pasażerskiej żegludze krajowej obejmuje całe polskie obszary morskie.

Ze względu na konieczność dostosowania przepisów prawa polskiego do prawa Unii Europejskiej celowym jest wejście projektu rozporządzenia po upływie 7 dni od dnia ogłoszenia.

Projekt rozporządzenia nie zawiera norm technicznych w rozumieniu przepisów rozporządzenia Rady Ministrów z dnia 23 grudnia 2002 r. w sprawie sposobu funkcjonowania krajowego systemu notyfikacji norm i aktów prawnych (Dz. U. poz. 2039 i z 2004 r. poz. 597), w związku z czym nie podlega notyfikacji Komisji Europejskiej. Projekt rozporządzenia nie podlega przedstawieniu właściwym organom i instytucjom UE, w tym Europejskiemu Bankowi Centralnemu.

Projektowane rozporządzenie nie będzie miało wpływu na działalność mikro-, małych i średnich przedsiębiorców.

Stosownie do art. 5 ustawy z dnia 7 lipca 2005 r. o działalności lobbingsowej w procesie stanowienia prawa (Dz. U. z 2017 r. poz. 248) projekt niniejszego rozporządzenia został udostępniony na stronach urzędowego informatora teleinformatycznego - Biuletynu Informacji Publicznej Ministerstwa Gospodarki Morskiej i Żeglugi Śródlądowej. Ponadto, stosownie do § 52 uchwały nr 190 Rady Ministrów z dnia 29 października 2013 r. - Regulamin pracy Rady Ministrów (M. P. z 2016 r. poz. 1006 i 1204 oraz z 2018 r. poz. 114 i 278) projekt został udostępniony w serwisie Rządowy Proces Legislacyjny na stronie podmiotowej Rządowego Centrum Legislacji z dniem przekazania go do uzgodnień z członkami Rady Ministrów.

Projekt rozporządzenia jest zgodny z prawem Unii Europejskiej.

<p>Nazwa projektu Rozporządzenie Ministra Gospodarki Morskiej i Żeglugi Śródlądowej w sprawie wykazów obszarów pasażerskiej żeglugi krajowej</p> <p>Ministerstwo wiodące i ministerstwa współpracujące Ministerstwo Gospodarki Morskiej i Żeglugi Śródlądowej</p> <p>Osoba odpowiedzialna za projekt w randze Ministra, Sekretarza Stanu lub Podsekretarza Stanu Marek Gróbarczyk – Minister Gospodarki Morskiej i Żeglugi Śródlądowej</p> <p>Kontakt do opiekuna merytorycznego projektu Marta Grabowska, naczelnik wydziału, Departament Gospodarki Morskiej, MG MiŻŚ, tel. 22 583 85 76, marta.grabowska@mgm.gov.pl</p>	<p>Data sporządzenia 23.01.2020</p> <p>Źródło: Ustawa z dnia 18 sierpnia 2011 r. o bezpieczeństwie morskim (Dz. U. z 2019 r. poz. 1452, 1702, 2197 i 2303)</p> <p>Nr w wykazie prac legislacyjnych Ministra Gospodarki Morskiej i Żeglugi Śródlądowej: 188</p>
--	---

OCENA SKUTKÓW REGULACJI

1. Jaki problem jest rozwiązywany?

Brak wdrożenia do krajowego porządku prawnego art. 4 dyrektywy Parlamentu Europejskiego i Rady (UE) 2017/2108 z dnia 15 listopada 2017 r. zmieniającej dyrektywę Rady 2009/45/WE w sprawie reguł i norm bezpieczeństwa statków pasażerskich (Dz. Urz. UE L 315 z 30.11.2017, str. 40) dotyczącego kategoryzacji obszarów morskich określających strefy eksploatacji statków pasażerskich.

2. Rekomendowane rozwiązanie, w tym planowane narzędzia interwencji, i oczekiwany efekt

Rekomendowanym rozwiązaniem jest wydanie rozporządzenia, które wdroży do polskiego porządku prawnego art. 4 dyrektywy (UE) 2017/2108.

W rezultacie określone zostają wykazy obszarów pasażerskiej żeglugi krajowej oraz strefy całorocznej eksploatacji statków w pasażerskiej żegludze krajowej dla polskich obszarów morskich.

W celu zapewnienia przejrzystości wykazów, w projekcie rozporządzenia zaproponowano graficzną formę ich prezentacji. Ze względu na rozmiar polskich obszarów morskich oraz potrzebę zachowania przejrzystości map, wykazy obszarów pasażerskiej żeglugi krajowej są podzielone na dwie części. Rysunek 1 zawarty w załączniku do projektu rozporządzenia obejmuje zachodnią część polskich obszarów morskich, natomiast rysunek 2 – część wschodnią.

Zgodnie z zapisami projektu rozporządzenia strefa całorocznej eksploatacji statku w pasażerskiej żegludze krajowej obejmuje całe polskie obszary morskie.

3. Jak problem został rozwiązany w innych krajach, w szczególności krajach członkowskich OECD/UE?

Wszystkie państwa członkowskie UE są zobowiązane do określenia obszarów morza A, B, C i D zgodnie z dyrektywą (UE) 2017/2108. Jedynie Grecja, ze względu na specyfikę linii brzegowej, na zasadzie odstępstwa od obowiązku ustalenia wykazu obszarów morza, może ustalić, oraz w razie potrzeby uaktualniać, wykaz szlaków morskich w Grecji, z uwzględnieniem kryteriów określonych w dyrektywie.

4. Podmioty, na które oddziałuje projekt

Grupa	Wielkość	Źródło danych	Oddziaływanie
Armatorzy i właściciele statków w pasażerskiej żegludze krajowej	ok. 20 statków	Dane własne MG MiŻŚ	Eksploatacja statków odpowiednio do kategorii obszarów morza i klas statków określonych w projekcie rozporządzenia
Dyrektorzy urzędów morskich	2 (od dnia 1 kwietnia 2020 r.)	Dane własne MG MiŻŚ	Uwzględnianie przepisów rozporządzenia podczas realizacji kompetencji organów administracji morskiej z zakresu bezpieczeństwa żeglugi

5. Informacje na temat zakresu, czasu trwania i podsumowanie wyników konsultacji

Planuje się, że w ramach konsultacji publicznych projekt rozporządzenia zostanie przesłany do następujących partnerów społecznych, na podstawie odpowiednio art. 19 ustawy z dnia 23 maja 1991 r. o związkach zawodowych (Dz. U. z 2019 r. poz. 263) lub art. 16 ustawy z dnia 23 maja 1991 r. o organizacjach pracodawców (Dz. U. z 2015 r. poz. 2029, z późn. zm.):

- 1) NSZZ „Solidarność”;
- 2) Ogólnopolskie Porozumienie Związków Zawodowych;
- 3) Forum Związków Zawodowych;
- 4) Konfederacja Lewiatan;
- 5) Pracodawcy Rzeczypospolitej Polskiej;
- 6) Związek Rzemiosła Polskiego;
- 7) Związek Pracodawców Business Centre Club.

Inne podmioty:

- 1) Krajowa Izba Gospodarki Morskiej;
- 2) Związek Armatorów Polskich;
- 3) Polska Żegluga Morska;
- 4) Żegluga Gdańska;
- 5) Kołobrzeska Żegluga Pasażerska;
- 6) Żegluga Świnoujska;
- 7) Polski Rejestr Statków;
- 8) Federacja Związków Zawodowych Marynarzy i Rybaków;
- 9) Krajowa Sekcja Morska Marynarzy i Rybaków NSZZ „Solidarność”;
- 10) Ogólnopolski Związek Zawodowy Oficerów i Marynarzy

6. Wpływ na sektor finansów publicznych

(ceny stałe z r.)	Skutki w okresie 10 lat od wejścia w życie zmian [mln zł]												
	0	1	2	3	4	5	6	7	8	9	10	Łącznie (0-10)	
Dochody ogółem	-	-	-	-	-	-	-	-	-	-	-	-	-
budżet państwa	-	-	-	-	-	-	-	-	-	-	-	-	-
JST	-	-	-	-	-	-	-	-	-	-	-	-	-
pozostałe jednostki (oddzielnie)	-	-	-	-	-	-	-	-	-	-	-	-	-
Wydatki ogółem	-	-	-	-	-	-	-	-	-	-	-	-	-
budżet państwa	-	-	-	-	-	-	-	-	-	-	-	-	-
JST	-	-	-	-	-	-	-	-	-	-	-	-	-
pozostałe jednostki (oddzielnie)	-	-	-	-	-	-	-	-	-	-	-	-	-
Saldo ogółem	-	-	-	-	-	-	-	-	-	-	-	-	-
budżet państwa	-	-	-	-	-	-	-	-	-	-	-	-	-
JST	-	-	-	-	-	-	-	-	-	-	-	-	-
pozostałe jednostki (oddzielnie)	-	-	-	-	-	-	-	-	-	-	-	-	-
Źródła finansowania	-												
Dodatkowe informacje, w tym wskazanie źródeł danych i przyjętych do obliczeń założeń	Projekt nie wywiera wpływu na sektor finansów publicznych.												

7. Wpływ na konkurencyjność gospodarki i przedsiębiorczość, w tym funkcjonowanie przedsiębiorców oraz na rodzinę, obywateli i gospodarstwa domowe

		Skutki							
Czas w latach od wejścia w życie zmian		0	1	2	3	5	10	Łącznie (0-10)	
W ujęciu pieniężnym (w mln zł, ceny stałe z r.)	duże przedsiębiorstwa	-	-	-	-	-	-	-	
	sektor mikro-, małych i średnich przedsiębiorstw	-	-	-	-	-	-	-	
	rodzina, obywatele oraz gospodarstwa domowe	-	-	-	-	-	-	--	
	duże przedsiębiorstwa	-							

W ujęciu niepieniężnym	sektor mikro-, małych i średnich przedsiębiorstw	-
	rodzina, obywatele oraz gospodarstwa domowe	-
Niemierzalne		-
Dodatkowe informacje, w tym wskazanie źródeł danych i przyjętych do obliczeń założeń	Projekt nie wywiera wpływu na konkurencyjność gospodarki i przedsiębiorczość, w tym funkcjonowanie przedsiębiorców, oraz na rodzinę, obywateli i gospodarstwa domowe.	
8. Zmiana obciążeń regulacyjnych (w tym obowiązków informacyjnych) wynikających z projektu		
<input checked="" type="checkbox"/> nie dotyczy		
Wprowadzane są obciążenia poza bezwzględnie wymaganymi przez UE (szczegółowo w odwróconej tabeli zgodności).	<input type="checkbox"/> tak <input type="checkbox"/> nie <input checked="" type="checkbox"/> nie dotyczy	
<input type="checkbox"/> zmniejszenie liczby dokumentów <input type="checkbox"/> zmniejszenie liczby procedur <input type="checkbox"/> skrócenie czasu na załatwienie sprawy <input type="checkbox"/> inne:	<input type="checkbox"/> zwiększenie liczby dokumentów <input type="checkbox"/> zwiększenie liczby procedur <input type="checkbox"/> wydłużenie czasu na załatwienie sprawy <input type="checkbox"/> inne:	
Wprowadzane obciążenia są przystosowane do ich elektronizacji.	<input type="checkbox"/> tak <input type="checkbox"/> nie <input checked="" type="checkbox"/> nie dotyczy	
Komentarz: Projekt nie nakłada na adresatów nowych obciążeń regulacyjnych.		
9. Wpływ na rynek pracy		
Projektowane regulacje nie będą miały wpływu na wielkość zatrudnienia.		
10. Wpływ na pozostałe obszary		
<input type="checkbox"/> środowisko naturalne <input type="checkbox"/> sytuacja i rozwój regionalny <input type="checkbox"/> inne:	<input type="checkbox"/> demografia <input type="checkbox"/> mienie państwowe	<input type="checkbox"/> informatyzacja <input type="checkbox"/> zdrowie
Omówienie wpływu	Projekt nie wywiera wpływu na pozostałe obszary.	
11. Planowane wykonanie przepisów aktu prawnego		
Z chwilą wejścia w życie projektowanych przepisów.		
12. W jaki sposób i kiedy nastąpi ewaluacja efektów projektu oraz jakie mierniki zostaną zastosowane?		
Ewaluacja nastąpi w przypadku otrzymania sygnałów ze strony organów administracji morskiej lub armatorów dotyczących wprowadzenia korekt do wykazów.		
13. Załączniki (istotne dokumenty źródłowe, badania, analizy itp.)		
Brak		